



Jaarverslag 2015

Museum Catharijneconvent

Museum Catharijneconvent belicht – in samenspraak met partners en publiek – de esthetische, culturele en historische waarden van het christelijk erfgoed, met het doel meer inzicht te krijgen in onze huidige leefwereld.

museum  Catharijneconvent

Inhoud

Voorwoord	3
1 Het museum	4
2 Te zien	10
Uitgelicht: Feest! Weet wat je viert	19
3 De collectie	22
4 Kennis	30
5 Te zien in 2016	36
Verkorte jaarrekening	39
Verkorte jaarrekening Fonds Museum Catharijneconvent	46
Verkorte jaarrekening Vereniging Vrienden van het Catharijneconvent	49
Subsidies, bijdragen en schenkingen	51
Bijlagen	52



Detail uit de tentoonstelling *Het geheim van de middeleeuwen*

Voorwoord

Het wordt steeds moeilijker om een jaarverslag te publiceren. Niet om hem vol te krijgen, maar juist om hem niet te dik te maken. Want het barst werkelijk van de activiteiten in Museum Catharijneconvent. Dat maakt de indeling keer op keer tot een hele puzzel. We proberen de informatie nog steeds toegankelijk te maken in hapklare brokjes van tentoonstellingen, collectie en kenniscentrum, maar dat zijn allang geen aparte werelden meer. Onderzoek is altijd gerelateerd aan de collectie, tentoonstellingen komen tot stand met alle afdelingen, maar ook met andere organisaties; het aantal samenwerkingsverbanden groeit snel, ook internationaal.

En wat is de collectie eigenlijk? Is dat wat we binnen de muren hebben? Nee, want ook ver daarbuiten zijn we actief, in kerken en kloosters en zelfs in andere musea. Wat we digitaal doen, kun je ook allang niet meer onder één noemer vangen: een website, een vraag-en-aanbodsite voor christelijk erfgoed, sociale media, een beheersysteem voor kerkelijke collecties en onze eigen collectie, Wikipedia. En dat komt weer omdat wetenschap, of kennis, ook geen apart hoekje meer is. Alles wat we doen heeft met kennis te maken; we zijn museum en kenniscentrum ineens, waarbij je niet kunt aangeven waar het een ophoudt en het ander begint. Als er ooit schotjes tussen

hebben gestaan dan waren die kunstmatig en zijn ze inmiddels geheel en al weggefallen. Onze medewerkers werken in afdelingen, maar kunnen niet beweren zich uitsluitend met educatie, tentoonstellingen, collectiebeheer of wetenschap bezig te houden. We werken inmiddels volledig multidisciplinair én multi-institutioneel. Dat is niet erg, integendeel. Het draagt bij aan de hechtheid van de organisatie en de prima relaties die we onderhouden met een uitdijend netwerk.

In dit jaarverslag maken we pas op de plaats, kijken we terug op de voorbije periode en richten het vizier op de tijd die komen gaat. Behalve in dit jaarverslag vertellen we onze verhalen ook op tal van andere plekken: op de website, in ons magazine *Catharijne*, in catalogi en andere publicaties, in de media, in de museumzalen, in de multimediatour, maar ook in bijeenkomsten, seminars, lezingen en vriendendagen. Bovendien verzamelen we verhalen, we willen weten wat de bezoeker drijft en ontvangen graag suggesties en ideeën, we willen midden in de samenleving staan.

Kortom, er is nog veel meer dan wat in dit jaarverslag staat. Ik wens u veel leesplezier toe en hoop u graag snel weer te zien in ons museum.

Marieke van Schijndel, directeur

1

Het museum Nieuwe ambities

Opnieuw mogen we terugkijken op een jaar vol hoogtepunten. Met ruim 110.000 bezoekers werden eerdere records verpulverd, we openden een geheel nieuwe entree, we werden als een van 'tien topmusea' gevraagd om mee te doen aan het Pop-up Museum van De Wereld Draait Door, we presenteerden de prachtige tentoonstellingen Ik geef om jou, Het geheim van de middeleeuwen en De heksen van Bruegel, en we leerden weer vele families over de feesttradities in Nederland. En dit is slechts een begin van alle activiteiten. Meer hierover vertellen we in de komende hoofdstukken. Maar eerst kijken we wat verder terug dan normaal, én wat verder vooruit. Directeur Marieke van Schijndel legt uit waarom.

Aan het begin van het jaarverslag is het goed gebruik om samen met de directeur terug te kijken op het afgelopen jaar en nieuwe ambities te formuleren voor het komende. En ieder jaar beginnen we met de vaststelling dat het goed gaat met het museum, erg goed zelfs. Misschien een gekke vraag om mee te openen, maar gaat dat niet vervelen?

Een lach is het antwoord: 'Nee natuurlijk niet! Het is fantastisch dat we zo veel bereiken. We werken met z'n allen hard om onze doelstellingen te behalen, dus dan is tevreden omkijken wel zo gerechtvaardigd. En het mooie is: we worden er des te ambitieuzer van.'

Om dat toe te lichten moeten we iets verder terugkijken dan alleen naar 2015, vertelt Marieke van Schijndel: 'Elke vier jaar nemen we onszelf verschillende doelen voor, die we vastleggen in een Beleidsplan. Als organisatie zijn we eind 2015 op



Marieke van Schijndel ontvangt de 100.000^e bezoeker



In september opende het geheel vernieuwde museumrestaurant



Marieke van Schijndel
directeur

‘Ons museum heeft een uniek profiel, zowel in Nederland als in de wereld. We beheren de belangrijkste collectie kunst- en cultuurhistorische objecten van het christelijk erfgoed in Nederland.’

het punt gekomen dat we alle doelstellingen voor de periode 2013 t/m 2016 ruimschoots gehaald hebben. Zo streefden we naar een gemiddeld bezoekersaantal van 90.000 en een verdubbeling van het schoolbezoek; gemiddeld waren het 97.000 bezoekers en het schoolbezoek is verviervoudigd! Daarnaast hebben we de zichtbaarheid van de collectie vergroot; we programmeren veel meer vanuit de eigen collectie, daardoor was 50% meer van onze kunstwerken te zien dan in de periode hiervoor. En dat staat nog los van de digitale zichtbaarheid: denk aan de nieuwe website en de enorme inspanning op het gebied van fotografie en registratie.

Mijlpalen

Marieke is er nog lang niet: ‘We hebben onze positie als kenniscentrum versterkt, de inhoudelijke staf groeide met 4,5 fte, waardoor we ook veel meer wetenschappelijke activiteiten hebben kunnen ontplooiën. Mede daardoor is onze positie in het museale bestel, de wereld van de wetenschap en niet te vergeten de kerkgenootschappen uitgegroeid tot hét knooppunt van kennis over het christelijk erfgoed. Tot ver buiten de eigen muren hebben we een verbindende rol. En dat alles ging gepaard met een toename van de eigen inkomsten, die stegen van 20% naar 53%.’ En er werden, los van het voorgenomen beleid, nog veel meer mijlpalen bereikt, vervolgt de directeur: ‘Zo hebben we twee ingrijpende verbouwingen achter de rug, die ons de Catharinazaal en een volledig vernieuwd, publieks-

vriendelijk entreegebied brachten. Ik denk verder aan de zes museale partners die we al hebben voor het landelijke educatieproject *Feest!*, waarmee we al meer dan 97.500 mensen hebben bereikt. Dat alles kan natuurlijk niet los gezien worden van de geweldige bijdragen die we daarvoor mogen ontvangen van voorop het ministerie van Onderwijs, Cultuur en Wetenschap, onze donateurs en financiers. Daardoor hebben we bijvoorbeeld ook onze grootste aankoop ooit kunnen doen: het Petrusbeeld van Claux de Werve in 2014. Dat zegt iets over hoe we worden gezien door onze stakeholders. Die weten dat we nadenken over wat we doen en dat we écht proberen iets bij te dragen. Als laatste voorbeeld noem ik de ontwikkeling van de website *Kerkcollectie digitaal* en de website *Vraag en aanbod religieuze voorwerpen*; initiatieven van ons waarmee de kerkgemeenschap en de erfgoedwereld écht geholpen worden.’

Nieuwe ambities

‘Kortom,’ zegt Marieke, ‘alles wat we ons hebben voorgenomen hebben we gedaan, en nog meer dan dat. Dan kun je twee dingen doen: je ambitieniveau aanpassen of rustig afwachten tot deze periode voorbij is. Zo zitten we niet in elkaar. En dus hebben we het afgelopen jaar al nagedacht over de vraag: *what’s next?* Het is tijd voor nieuwe ambities en meer groei. We kunnen meer, we kunnen een breder en groter publiek bereiken. Eén keer 110.000 bezoekers is mooi, maar we moeten structureel naar 100.000 bezoekers per jaar, en daarnaast



Bezoekers in de Catharinazaal



Sint-Willibrordkerk in Utrecht

structureel 90.000 kinderen die gebruikmaken van de feest-programmering door heel Nederland. Want meer bereik wil niet automatisch zeggen: meer mensen binnen de eigen muren. Uiteindelijk gaat het erom onze missie te bereiken, en dat is de schoonheid en de historische en culturele waarden van het christelijk erfgoed belichten. Als je dat wilt doen bij een zo groot mogelijk publiek, dan moet je ook naar die plekken toe gaan waar zich veel mensen bevinden. Als ze bijvoorbeeld in het Nederlands Openluchtmuseum aandacht besteden aan christelijk erfgoed, dan draagt dat bij aan onze missie. Vanuit diezelfde gedachte stellen we onze collectie open via de website en Wikipedia. Hoe meer mensen het zien, hoe beter, is de stelling.'

Het grootste museum van Nederland

Maar de ambitie gaat nog veel verder. Want naast de collecties binnen de museummuren hebben we ook de zorg voor het erfgoed in kerken en kloosters. We helpen kerkgenootschappen, we doen onderzoek, we zetten ons in om het draagvlak voor het erfgoed te vergroten en we ondernemen activiteiten om de bewustwording van het belang ervan te vergroten, zoals met het boek *Kerkinterieurs in Nederland* (zie ook hoofdstuk 4). Maar daarnaast gaan we dat unieke erfgoed ook ontsluiten in het project *Het grootste museum van Nederland*. De gedachte



Het boek *Kerkinterieurs in Nederland*, dat in 2016 zal verschijnen



Erfgoedexpert Marco Blokhuis meet de hoogte van het koorhek in de Utrechts Jacobikerk

achter dit project is dat Nederland een enorme schat aan (grotendeels) verborgen kerkinterieurs herbergt, die niet onderdoet voor de kerken in het buitenland die we veel vaker bezoeken. De kerken bieden een schoonheid die je in musea niet aantreft, vanwege de grootte van de voorwerpen en het magistrale decor. Marieke: 'Uit de honderd interieurs in het boek wijzen we een selectie van twaalf beeldbepalende kerken aan, verspreid over heel Nederland, die samen het grootste museum van Nederland vormen, met in totaal 2,5 miljoen bezoekers per jaar.' De kerken stellen zich – soms voor het eerst – open voor het publiek en gaan onder leiding van het museum een museale publieksbegeleiding aanbieden. Door een bijdrage van 925.000 euro van de BankGiro Loterij kunnen we deze droom werkelijkheid laten worden.

Een missie voor de toekomst

Sinds de middeleeuwen is de christelijke cultuur niet weg te denken uit onze samenleving. Zij is van invloed op ons allemaal. Wie Nederland wil begrijpen, nu en in de toekomst, kan niet om het christendom heen. Nederland kent een rijke en unieke geloofstraditie en heeft dan ook veel en belangrijk christelijk erfgoed – materieel en immaterieel: van kerkgebouwen en kunstwerken tot onze feestdagen. Dit erfgoed is relevant voor iedereen. Door zijn schoonheid, verhaal en betekenis. Daarom benadrukt Marieke dat het museum zich ook de komende jaren blijft inspannen om het draagvlak voor christelijk erfgoed te versterken: 'Het erfgoed kan het best voor toekomstige generaties behouden worden als de samenleving van nu zich bewust is van het belang ervan.'



Marieke ontvangt de cheque voor Het grootste museum van Nederland van Michiel Verboven, managing director BankGiro Loterij



Anouk Janssen
afdelingshoofd Onderzoek,
Educatie en Bibliotheek

‘De komende jaren zullen we tentoonstellingen gaan maken met gelijke aandacht voor het christendom en andere wereldreligies om ons publiek meer inzicht te geven in de overeenkomsten en verschillen tussen culturen. Het eerste project vindt plaats in het najaar van 2016, met de tentoonstelling Heilig Schrift. Tanach, Bijbel en Koran.’

Raad van Toezicht

In 2015 heeft de beleidsvoorbereiding voor de periode 2017-2020 plaatsgevonden. Het belangrijkste onderwerp van gesprek in de Raad van Toezicht betrof dan ook het beleidsplan 2017-2020. Daarnaast sprak de Raad zoals gebruikelijk over financiën, fondswerving en de organisatorische ontwikkelingen. Ook is er uitvoerig gesproken over de wijzigingen in het huisvestingsstelsel en de bekostiging van de collectie. De Raad van Toezicht en de directie volgen de *Code Cultural Governance*. Dit is beschreven in de bijlagen. 2015 was een buitengewoon succesvol jaar. Niet eerder bezochten zoveel mensen activiteiten van het museum! De Raad van Toezicht complimenteert de directie, medewerkers en vrijwilligers met de uitstekende resultaten van 2015.

Financiën

Museum Catharijneconvent sluit 2015 af met een positief exploitatieresultaat van € 55.780. Het museum voert steeds meer activiteiten uit. Hiervoor weet het aanvullende financiering te werven. De eigen inkomsten groeiden de afgelopen jaren sterk. Hierdoor groeit ook de omzet van het museum (van € 7,1 miljoen in 2014 naar € 7,5 miljoen). Niettemin: de ruimhartige financiering door het ministerie van OCW is en blijft de basis voor het succes van Museum Catharijneconvent.

De financiële positie van Museum Catharijneconvent is in orde. Het weerstandsvermogen is de afgelopen jaren sterk gegroeid. Het museum streeft ernaar dit verder te versterken, maar kiest ook voor een beleid van gezonde bedrijfsvoering gericht op groei van het bezoekersaantal en afdoende investeringen, in 2015 bijvoorbeeld in de vernieuwing van het entreegebied. Voor een succesvolle organisatie is het noodzakelijk om ook te kijken naar uitdagingen in de toekomst.

- In de Erfgoedwet wordt de bekostiging van het beheer en behoud van de collectie geregeld. Het ministerie en het museum zijn in gesprek over de hoogte van deze bekostiging. Gezien de collectieve afspraken tussen de rijksmusea en het ministerie levert dit tot en met 2020 geen problemen op. Wij zijn als museum echter altijd gericht op de lange termijn. Het museum is bezorgd of er na 2020 ook voldoende financiering beschikbaar zal zijn voor het beheer en behoud van de collectie.
- Onderdeel van de Erfgoedwet is ook het eigenhandig uitvoeren van het beheer van de panden. Het museum ziet deze taak met groot vertrouwen tegemoet. Het is er echter ook attent op dat er geen onaanvaardbare risico's worden overgedragen.
- Net als de andere rijksmusea heeft Museum Catharijneconvent op 1 februari 2016 een aanvraag ingediend voor de financiering van de publieksactiviteiten in de periode 2017-2020. OCW-financiering op een goed niveau is voorwaarde voor het doorzetten van de successen van het museum.

2

Te zien

Presentaties en tentoonstellingen in 2015

Het was druk, soms erg druk. Met name op De heksen van Bruegel kwamen zo veel mensen af, dat we voor de eerste keer in ons bestaan de 100.000^e bezoeker van het jaar mochten verwelkomen. Uiteindelijk bereikten we een eindstand van 111.199 bezoekers.

Tot en met 1 maart was de grote tentoonstelling van 2014 nog te zien: *Ik geef om jou! Naastenliefde door de eeuwen heen*. Met de uitbeelding van de Caritasfiguur als uitgangspunt ontstond een zeer brede tentoonstelling waarin de geschiedenis van de zorg voor de ander in beeld werd gebracht aan de hand van prachtige kunstvoorwerpen, cultuurhistorische gebruiksvoorwerpen en verhalen. Bijzonder was de inzet van 'levende objecten' ofwel ervaringsdeskundigen die hun ervaringen op het gebied van naastenliefde deelden met het publiek. Naast

hoofdpartner het Oranje Fonds – waarvoor koning Willem Alexander persoonlijk op bezoek kwam om het startsein van hun maatjescampagne te geven – deden aan *Ik geef om jou* meer dan dertig maatschappelijke organisaties mee, om ook de charitatieve initiatieven van vandaag de dag voor het voetlicht te brengen. Na de tentoonstelling konden bezoekers zelf aan de slag: in het inspiratiehuisje op de binnenplaats konden men zich laten informeren over vrijwilligerswerk en op de speciaal ingerichte verhalenzolder was gelegenheid om een eigen verhaal achter te laten.

Pop-up Museum

Op 29 januari ging een bijzonder initiatief van start: het Pop-up Museum van het jubilerende televisieprogramma *De Wereld Draait Door*. In het Allard Pierson Museum in Amsterdam was de persoonlijke keuze van tien vaste gasten van DWDD te



Bezoekers op de tentoonstelling *Ik geef om jou! Naastenliefde door de eeuwen heen*



De zaal van Museum Catharijneconvent in het DWDD Pop-up museum

zien, waarvoor zij objecten verzamelden uit de depots van tien Nederlandse topmusea. Als gastconservator werd Herman Pleij, emeritus-hoogleraar historische Nederlandse letterkunde, aan ons museum gekoppeld. Samen met conservator Micha Leeflang speurde hij in het depot naar vergeten kunstenaars en vergeten objecten. De keuze viel op middeleeuws beeldhouwwerk van grotendeels onbekende kunstenaars.

Nu is bekend dat Herman Pleij een eminent deskundige is op het gebied van de middeleeuwen, maar dat hij ook onze collectie op zijn duimpje bleek te kennen, verraste ons toch, vertelt Anouk Janssen, hoofd van de afdeling Onderzoek, Educatie en Bibliotheek. 'Hij had een schriftje bij zich waarin hij al een voorlopige selectie had opgeschreven; nog vóór hij een voet in het depot gezet had!' Het Pop-up Museum was zo'n groot succes dat DWDD inmiddels een tweede editie heeft geopend, dit keer met negen andere musea. Maar ook wij hebben er een prettig vervolg aan te danken, zegt Anouk: 'Ten eerste spraken we af dat Herman Pleij de opening van de grote textieltentoonstelling zou komen verrichten en ten tweede was Herman Pleij zo enthousiast dat hij ook binnen onze eigen muren als gastconservator op zal treden. In de zomer van 2016 is zijn persoonlijke selectie uit onze middeleeuwse collectie te zien.'



De gastconservatoren van het DWDD Pop-up museum met rechts Herman Pleij

Het geheim van de middeleeuwen in gouddraad en zijde

De grote textieltentoonstelling *Het geheim van de middeleeuwen in gouddraad en zijde* opende op 10 april de deuren. Aan deze tentoonstelling gingen jaren van onderzoek en restauraties vooraf. Het resultaat was ernaar: de schitterend vormgegeven tentoonstelling trok veel bezoekers en kreeg mooie kritieken in de pers.

We hebben het dan ook over een van de belangrijkste collecties van het museum; een schat aan liturgische gewaden ofwel paramenten, vanaf de dertiende eeuw tot heden, alle gebruikt in de Nederlanden. Waar in andere, katholiek gebleven landen de meeste gewaden werden gebruikt tot ze versleten waren, werden in onze streken veel paramenten zorgvuldig bewaard, omdat de katholieke eredienst weliswaar werd gedoogd, maar in verborgenheid moest plaatsvinden. Met name in oudkatholieke parochies bevinden zich nog veel paramenten, waarvan sommige zelfs nog in gebruik zijn.

Spannend was het wel om dit belangrijke maar specialistische onderwerp goed voor het voetlicht te brengen, vertelt Anouk Janssen: 'We konden er niet vanuit gaan dat hier evenveel publiek op af zou komen als op schilderijen of beeldhouwwerken. Toch is de borduurkunst een van de hoogste en kostbaarste kunstvormen uit de middeleeuwen. Ik vind het dan ook fantastisch dat we bijna 25.000 mensen hebben weten te trekken met deze tentoonstelling.'



Details uit de tentoonstelling *Het geheim van de middeleeuwen*

Geen vitrines

De tentoonstelling was gericht op het benadrukken van de kostbaarheid van de paramenten, die in de middeleeuwen meer kostten dan een herenhuis. Anouk: 'Dit heeft zeker bijgedragen aan het besef hoe bijzonder het onderwerp is. De manier van exposeren heeft hier ook aan bijgedragen. Bij deze kunstvorm draait het om de details. Daarom is er bewust voor gekozen om de afstand tussen de stukken en de bezoekers zo klein mogelijk te maken en de kunstobjecten los in de ruimte te zetten, zonder vitrines. De keuze om niet achter glas te exposeren was een spannende: zouden mensen wel van de kostbare stoffen afblijven? Het antwoord kennen we inmiddels: er is niet één incident geweest. Het heeft ons veel waardering opgeleverd in de pers en bij het publiek. Ik denk dat *Het Geheim van de middeleeuwen* een eyeopener is geweest, niet alleen voor algemeen publiek maar ook voor vakgenoten.'

Volgens Marieke van Schijndel is de opzet van deze tentoonstelling kenmerkend voor Museum Catharijneconvent, 'omdat je daar ziet hoe mooi alle dingen die we doen samenkomen. Er zit een soort van eigenwijze dapperheid in om met dit onderwerp te komen. Daarbij zorgen we echt voor verbinding tussen erfgoed in de kerken – in dit geval vooral de oudkatholieke kerken – en onze eigen collectie; dit doen we vanuit een breed collectiebegrip. Dat brede perspectief geldt ook voor het onderzoek. We hebben goed de gelaagdheid van de collectie kunnen laten zien: de schoonheid maar ook het gebruik van het materiaal, de manier waarop het gemaakt is,



de verhalen eromheen; dat alles maakt het een heel mooi project dat tegen de stroom in toch een succes wordt. Dat vind ik mooi aan ons, dat we dat durven en dat het effect heeft.'

Onderzoek

Het onderzoek bracht veel aan het licht over de werkwijze, het gebruik en hergebruik van de kostbare stoffen en de manier waarop de beeltenissen van heiligen of bijbelse voorstellingen werden gemaakt. De ontwerpen waren niet van borduurwerkers, maar van schilders. Hoewel er geen ontwerptekeningen overgebleven zijn, konden op basis van stijlkenmerken veel paramenten verbonden worden aan schilders als Jacob Cornelisz van Oostanen en de Meester van Alkmaar en van het Altaar van Bartholomeus.

Al deze inzichten zijn verzameld in een nieuw wetenschappelijke standaardwerk, *Middeleeuwse Borduurkunst uit de Nederlanden*, met essays van experts als Bram van den Hoven van Genderen, Henri Defoer, Casper Staal, René Lugtigheid, Emmy de Groot, Ulrike Müllners, Aleth Lorne, Esther van Duijn. Hiervoor is onderzoek gedaan door verschillende binnen- en buitenlandse experts. Zo verrichtte Margreet Wolters van de RKD met Micha Leeftang een pilotonderzoek met infraroodreflectografie (IRR) naar ondertekeningen onder borduurapplicaties (zie ook Jaarverslag 2014). Richard de Beer, consultant/conservator oudkatholiek erfgoed, deed veel ontdekkingen met zijn onderzoek naar gewaden uit de oudkatholieke kerk. Dat bracht verschillende interessante nieuwe feiten aan het licht.



De kostbare gewaden werden niet achter glas gepresenteerd, waardoor ze dichterbij kwamen dan ooit



Richard de Beer
consulent/conservator oud-
katholiek erfgoed

‘Een van mijn ontdekkingen betrof een zestiende-eeuws kazuifel uit het Oud-Katholiek Seminarie in Amersfoort. Helemaal onder aan het rugkruis uit ca. 1530 werd een afgesneden wapenschild aangetroffen, dat van Sasbout Vosmeer, de eerste apostolisch vicaris na de Reformatie. De heiligen op de voorzijde waren op de middeleeuwse manier geborduurd, maar de gewaden van de heiligen hadden kenmerken uit de barok. Vosmeer besteedde zijn vrije tijd aan het borduren van paramenten. Het heeft er dus alle schijn van dat een deel van dit kazuifel door hem zelf werd vervaardigd!’

Atelier Stadelmaier

De tentoonstelling ging uitgebreid in op de manier waarop de paramenten gemaakt werden en hoe veel moeite en tijd het kostte om het borduurwerk te vervaardigen. Dit aspect kwam ook aan de orde in een kleinere presentatie over het atelier Stadelmaier, een van 's werelds belangrijkste producenten van kerktextiel. In 2012 kreeg het museum een grote collectie geschonken van Ben Stadelmaier, eigenaar van het bedrijf en zoon van de oprichter A.W. Stadelmaier, vertelt Micha Leeflang. ‘Daar wilden we natuurlijk graag iets mee doen, en deze textieltentoonstelling was een ideale aanleiding. Het tijdsverschil met de middeleeuwse paramenten was groot, daarom besloten we er een kleine subtentoonstelling van te maken. Het was een mooie aanvulling omdat we zaken konden laten zien die we van het oude materiaal niet hebben, zoals ont-

werptekeningen en cartons, waarop de ontwerpen in aquarel zijn uitgewerkt.’

De subtentoonstelling werd gemaakt door projectleider Ronnie Weijers, die het een ongekennde ervaring noemt: ‘Het was voor mij de eerste keer om een tentoonstelling te maken met materiaal van een maker die nog leeft. Ik ben een tijd met Ben Stadelmaier opgetrokken en ik ben echt een beetje verknocht aan hem geraakt. Ben was ons zeer erkentelijk en ook oud-medewerkers van het atelier, die zelf aan de stukken hebben gewerkt die er te zien waren, toonden zich geraakt en dankbaar.’

Halsdoek van Cunera

Vanaf 12 juni kwam de uiterst kwetsbare halsdoek van Cunera uit het depot, om korte tijd tentoongesteld te worden, uiteraard in de Catharinazaal, onze ruimte voor topstukken. De doek, waarmee de eerste Nederlandse vrouwelijke heilige Cunera gewurld zou zijn, dateert uit de vierde eeuw en is daarmee een van de oudste objecten uit de collectie. Aanleiding vormde de uitgave van een stripboek over de heilige Cunera. ‘Rond Cunera zijn heel veel verhalen ontstaan,’ vertelt conservator Inge Schriemer, die het project vanuit het museum begeleidde, ‘en het stripboek behandelt niet alleen de verhalen, maar ook hoe ze zijn ontstaan, en dus hoe van Cunera een heilige gemaakt is.’



De presentatie Atelier Stadelmaier. Hemelse mode rond het altaar

De halsdoek is het oudste textiel dat we in huis hebben; kun je dat wel blootstellen aan de buitenlucht? Inge: 'In ons museum hebben we de luchtvochtigheid volledig onder controle, net als de hoeveelheid licht die erop valt. Bovendien lag de doek in een stofvrije vitrine.'

Op de halsdoek kwamen veel mensen af, en opvallend veel pers. Logisch, vindt Inge. 'De doek is echt heel indrukwekkend. Of Cunera ermee gewurgd is, kunnen we niet met zekerheid vaststellen, maar wel dat het heel vaak is aangeraakt en dat er eeuwenlang een enorme devotie omheen bestaan heeft.'

De Heilige Trui

En er was deze zomer nóg meer 'heilig textiel' te zien in een tweede, tijdelijke subtentoonstelling: *De Heilige Trui*, naar aanleiding van de start van de Tour de France in Utrecht. Projectleider van deze tentoonstelling Ronnie Weijers: 'Ik heb vroeger veel aan wielrennen gedaan en volg de wielrennsport op de voet, evenals tentoonstellingsregistrator Annabel Dijkema, die zelf een fanatiek fietser is. Samen weten we er best veel van, maar ja: hoe kom je aan materiaal? Door de organisatie van de tourstart werden we op een verzamelaar gewezen; die kent er ook weer vijf en dan gaat de bal rollen. Zelf heb ik de stoute schoenen aangetrokken en het Wielermuseum in Roeselare in België gebeld. Die reageerden erg enthousiast – zelf zaten zij in de voorbereiding voor een tentoonstelling *Koers is religie*, wat in België zeker waar is.'

Gele truien van legendarische Tourrenners werden gepresenteerd als moderne relieken. Zo waren de truien van Alberto Contador, Chris Froome, Greg Lemond, Joop Zoetemelk en Tom Simpson te zien. 'Vooral die laatste is uniek' weet Ronnie, 'omdat Simpson op zijn allerlaatste rit, tijdens de beklimming van de Mont Ventoux, ten val kwam en overleed. Als je het over relieken hebt, dan is dit er een. Hij was nog nooit uitgeleend.'

Catharijn Classique

Het christelijk erfgoed is niet alleen vastgelegd in tradities, verhalen, kunst- en gebruiksvoorwerpen, maar ook in muziek. Aan dat gedeelte van het erfgoed besteden we aandacht in de zomermaanden, want dan is er iedere zondag live klassieke muziek in de concertserie Catharijn Classique. Deze optredens geven ons ook een ideale gelegenheid om nog een belangrijk aspect van ons museum te belichten: het kloostergebouw. De optredens vinden namelijk plaats in de klooster-



Op 19 juni overhandigde Marie-Odile Amaury, CEO van Amaury-groep en eigenaar van de Tour de France, de allereerste gele trui van 2015 aan Marieke van Schijndel en Jan van Zanen, burgemeester van Utrecht.

tuin, met ons bijzondere middeleeuwse gebouw als decor. We bieden het publiek gratis toegang om de drempel tot de muziek – en ons museum – zo laag mogelijk te maken en iedereen de gelegenheid te geven om te genieten van de muziek en de sfeer.

Deze vierde editie kende maar liefst zeven optredens, die thematisch aansloten bij *Het geheim van de middeleeuwen in goudraad en zijde*. Elke zondag was de tuin tot aan de randen gevuld met aandachtig luisterende bezoekers.



Veel belangstelling tijdens de vierde editie van Catharijn Classique

De heksen van Bruegel

Op 19 september was het tijd voor de derde grote presentatie van 2015: *De heksen van Bruegel*, een tentoonstelling over het heksbeeld in de kunst. Deze tentoonstelling kwam tot stand in samenwerking met Musea Brugge, waar de tentoonstelling tot 26 juni 2016 te zien is in het Sint-Janshospitaal. Uitgangspunt is de dissertatie *Vrouwen op den besem en dergelijck ghespook. Pieter Bruegel en de traditie van hekserijvoorstellingen in de Nederlanden tussen 1450 en 1700* van Renilde Vervoort, die optrad als gastconservator. Zij toonde aan dat het iconische heksbeeld is bepaald door de manier waarop Pieter Bruegel heksen afbeeldde in zijn prenten. Het heksbeeld dat we vandaag nog terugzien in films en boeken is schatplichtig aan de elementen die Bruegel bij elkaar bracht: een oude vrouw bij de haard, met een kookpot, een zwarte kat en een bezem, waarop ze zo via de schoorsteen weg kan vliegen.

Ook deze tentoonstelling oogstte lovende kritieken. Het was dan ook de eerste keer dat er een kunsthistorische tentoonstelling over de weergave van heksen in de kunst plaatsvond. Er was erg veel te zien: naast de prenten van Bruegel tal van schilderijen van Hollandse en Vlaamse meesters die uit allerlei musea door heel Europa naar Utrecht waren gekomen. Tezamen vormden zij het tastbare bewijs voor Vervoorts stelling dat Bruegels heksbeeld aan de basis stond van latere heksevenvoorstellingen. De eerste voorstellingen van heksen, zoals illustraties in juridische handboeken in de vijftiende en

zestiende eeuw, waren vooral bedoeld om de kwaadaardigheid van heksen te benadrukken. Na 1600 ontstond een genre van schilderkunst tot vermaak van de elite. Getoond werd dat er in de Nederlanden zelfs een bescheiden industrie van heksevenvoorstellingen op gang kwam; met name de overeenkomsten tussen de vele doeken uit het atelier van Frans Francken II toonden dat mooi aan.

Heksevenvolgingen

Conservator Dunja Hak en educator Marieke Wickham vestigden de aandacht daarnaast op de oorsprong van het geloof in heksen: afbeeldingen van heksen kwamen natuurlijk niet uit de lucht vallen, maar werden gemaakt als illustratie in het kader van heksevenvolgingen. Het ontstaan van het geloof in heksen en tovenarij moet gezocht worden in een reeks natuurrampen, epidemieën, oorlogen en andere tegenslagen in de vijftiende eeuw. De zoektocht naar een zondebok leidde tot de eerste heksevenprocessen. Hoe heksen herkend, berecht en terechtgesteld moesten worden, werd uitgebreid beschreven in diverse tractaten, die ook werden tentoongesteld, waaronder een exemplaar van de bekende *Malleus maleficarum* (Heksenhamer). Dit handboek voor inquisiteurs was zo invloedrijk, dat de verdenking van hekserij zich op vrijwel alleen vrouwen toespitste; de slechte inborst van de vrouw als iemand die omgang zoekt met de duivel werd belicht in het onderdeel *Listige wiven*.



Detail uit de tentoonstelling *De heksen van Bruegel*



De heksenwaag op de tentoonstelling *De heksen van Bruegel*

Vliegolder

Om zelf te ondergaan wat het is om als heks beschuldigd te worden, kon men plaatsnemen op een heksenwaag, waar te horen was hoe een verhoor in zijn werk ging. Een meer speels element was de Vliegolder, waar je op een bezemsteel kon plaatsnemen en met een 3D-bril de sensatie kreeg zo uit de schoorsteen te kunnen vliegen over het museum en de binnenstad van Utrecht.

Dankzij het onderwerp was de tentoonstelling gemakkelijk aan activiteiten voor kinderen te verbinden. Marieke Wickham stelde een kinderaudiotour samen, die door heel veel mensen werd gevolgd, weet Anouk Janssen: ‘Soms zeiden mensen verontschuldigend tegen me: we hebben alleen de kindertour gedaan, dus we hebben niet alles meegekregen. Dan vroeg ik om eens te vertellen wat ze er dan wel van hadden begrepen en daar kwam precies het goede verhaal uit. Misschien hadden ze een paar manuscripten niet gezien, maar verder konden ze de kern prima verwoorden. Dat is de kracht van de opzet. Het is een heel verdiepende tentoonstelling maar toch zo gebracht dat je hem in één zin kunt doorvertellen. Ik vind het echt een toonaangevend voorbeeld van hoe je een tentoonstelling moet maken.’

Utrechts psalter

Begin oktober werd bekend dat het Utrechts Psalter werd toegevoegd aan het *Memory of the World Register* van UNESCO. Om dat te vieren was het bijzondere middeleeuwse psalmboek, dat normaal in het depot van de Universiteitsbibliotheek ligt, van 21 oktober tot en met 22 november in de Catharinazaal te zien. Een handschrift dat prachtig past tussen de middeleeuwse topkunst in Museum Catharijneconvent. Zowel het handschrift als het perkament is van een uitzonderlijke kwaliteit, evenals de illustraties in het boek. Wie de bijzondere tekeningen ziet, heeft moeite te geloven dat ze in de vroege middeleeuwen gemaakt zijn. Bart Jaski, conservator handschriften en oude drukken van de Universiteitsbibliotheek Utrecht: ‘Het psalmboek is bijna 1200 jaar oud. Het werd rond 830 gemaakt in of nabij Reims (Frankrijk). Het bevat 150 psalmen en zestien bijbelse liederen die op een voor die tijd revolutionaire manier zijn geïllustreerd. Via Engeland is het uiteindelijk in Utrecht terechtgekomen. In 1716 werd het geschonken aan de bibliotheek van de Universiteit Utrecht, die het sinds die tijd bewaart.’

Het moment dat het boek uit het depot werd gehaald om in de vitrine te worden gelegd was erg bijzonder en haalde dan



Op 20 oktober werd het Utrechts Psalter geplaatst in de Catharinazaal. V.l.n.r.: Collegevoorzitter Universiteit Utrecht Marjan Oudeman, Voorzitter UNESCO Nederland Andrée van Es, Directeur Universiteitsbibliotheek Utrecht Anja Smit, Wethouder Gemeente Utrecht Margriet Jongerius en conservator Universiteitsbibliotheek Utrecht Bart Jaski.

ook het journaal. ‘Daar kwamen nog best veel reacties op,’ vertelt Bart, ‘omdat ik dat met blote handen deed. Het is een beetje een mythe geworden dat je zoiets met witte handschoenen moet doen, maar als je je handen van tevoren goed wast kan het juist geen kwaad. Bovendien heb je op die manier beter contact met het perkament dan met handschoenen, zodat de kans op beschadiging het kleinst is.’ We zijn trots en de UB zeer dankbaar dat we het prachtige psalmboek mochten tonen.

Rondom Joos van Cleve

Naar aanleiding van onderzoek naar en de publicatie over Joos van Cleve en zijn werkplaats door conservator Micha Leeflang opende op 16 november de kleine presentatie *Rondom Joos van Cleve. Antwerpse schilderkunst aan het begin van de zestiende eeuw*. Joos van Cleve (ca. 1480-1540/41) behoort tot de grote meesters van de Lage Landen. De presentatie brengt de wijze waarop hij samen met zijn medewerkers schilderijen vervaardigde in beeld en toont hoe hun werk uitblonk in ambachtelijke perfectie. Meer over het onderzoek van Micha leest u in hoofdstuk 4.



In juli opende Feest! In Nederland zijn (boerderij)deuren op het Kindererf van het Nederlands Openluchtmuseum in Arnhem.



Uitgelicht

Feest! Weet wat je viert

Ieder kind weet dat we eieren versieren met Pasen. Maar waarom staat er een boterlammetje naast en wat vieren we eigenlijk? Dat weten de meeste kinderen niet, laat staan wat de overeenkomst is met Pesach of het Suikerfeest. Zelfs veel ouders en leraren moeten het antwoord schuldig blijven. Is dat erg? Als je het oppervlakkig bekijkt niet. Zonder kennis kun je even goed genieten van het ei of de boter. Maar dat geldt niet voor kunst. En dat is nog maar één motief achter ons educatieproject Feest!

'Feest! Weet wat je viert is een van de belangrijkste dingen die we doen,' zegt Marieke van Schijndel: 'Als samenleving hebben we een normen- en waardenstelsel, dat we overdragen aan toekomstige generaties. We weten alleen niet meer waar dit vandaan komt. Centraal in onze visie staat dat kennis over christelijke cultuur essentieel is om onze samenleving te kunnen begrijpen. Daaruit is de ambitie voortgekomen om alle kinderen in Nederland ten minste één keer tijdens hun basisschooltijd in aanraking te laten komen met ons christelijk erfgoed. De samenhang met andere religies en culturen is essentieel in ieders algemene vorming.' In ons educatieproject Feest! Weet wat je viert nemen we de feestdagen als aanknopingspunt om kinderen kennis te laten maken met verhalen uit de christelijke traditie. Sinds 2013 breiden we dit uit door heel Nederland kennis te laten maken met het landelijk educatieprogramma, getiteld Feest! Voor alle kinderen van Nederland.

Feest! in heel Nederland

De landelijke uitrol is met zes deelnemende musea al over de helft. Met het Bijbels Museum (Amsterdam) en Museum Ons' Lieve Heer op Solder (Amsterdam) zijn we gestart met het bouwen van een museaal netwerk; in 2014 kwam het Zuiderzeemuseum (Enkhuizen) erbij, dat het educatieve programma

Feest! Aan de Zuiderzee ontwikkelde. In juli 2015 opende Feest! In Nederland zijn (boerderij)deuren op het Kindererf van het Nederlands Openluchtmuseum in Arnhem. In oktober werd de tentoonstelling Feest! In het kasteel geopend in Kasteel Huis Bergh in 's-Heerenberg.

Uniek aan deze samenwerking is de combinatie van landelijke en lokale slagkracht. Elke collectie en elke regio heeft zijn eigen identiteit. Kinderen worden pas echt goed bediend als ze programma's volgen die daarop aansluiten, die werken met erfgoed in de eigen regio en die zijn ontwikkeld in samenwerking met lokale scholen en erfgoedgemeenschappen. Tegelijkertijd leren de partners ook van elkaar, omdat al het ontwikkelde materiaal en alle kennis onderling worden gedeeld. We bouwen voort aan de regionale spreiding. Er zijn ver-



Feest voor de hele familie tijdens het paasweekend



Dimphy Schreurs
programmaleider Feest!

'Feest! is er ook voor families. Tijdens sfeervolle evenementen rond de feestdagen wordt de betekenis van de feesten verduidelijkt. Daarbij is intergenerationeel leren een belangrijk uitgangspunt, wat wil zeggen het doorgeven van verhalen van generatie op generatie door gesprekken tussen kinderen en hun (groot)ouders te stimuleren.'

gevorderde plannen voor samenwerking met het Limburgs Museum, Stichting Oude Groninger Kerken en het Museum voor Religieuze Kunst Uden.

Samenwerking centraal

Behalve met de Feest!-musea werken we inhoudelijk samen met onder meer het Joods Historisch Museum, lokale educatie-intermediairs, landelijke onderwijskoepels en pabo's, met wie we samen een kenniscentrum voor feestdagen vormen.

Feest! begint op school en is lesstofvervangend te gebruiken. Het lesmateriaal is vanuit specifieke wensen van leraren modulair opgebouwd. In samenwerking met leraren is een innovatieve digibordmodule ontwikkeld (te vinden op www.feestweetwatjeviert.nl). Het programma wordt ook in 2017-2020 doorontwikkeld. Zo werken we aan een doorlopende leerlijn, van groep 1 tot en met 8.

Het hele jaar Feest!

Naast alle regionale activiteiten besteden we uiteraard veel aandacht aan feestdagen in eigen huis, vertelt Programmaleider Feest! Dimphy Schreurs: 'Zo was er in 2015 een uitgebreid programma in het paasweekend: echt een familieweekend.

De hele familie leerde hoe het precies zit met de feestdagen vanaf Palmzondag tot en met Pinksteren. Niet alleen trok dit veel gezinnen aan,' vervolgt Dimphy, 'we hebben ook extra schoolbezoek gehad; leerkrachten blijken de uitleg over de feestdagen te waarderen, omdat ook bij hen de kennis hierover afgenomen is.'

Ook in de herfstvakantie werden meer activiteiten voor families geprogrammeerd, die dankzij de thematiek goed te verbinden waren met de tentoonstelling *De heksen van Bruegel*. Daarnaast bracht Sint-Maarten veel extra bezoek. 'De viering in de stad wordt ieder jaar groter,' zegt Dimphy, 'en wij namen in 2015 voor het eerst een centrale positie daarbij in. Zo waren we start- en eindpunt van de Sint-Maarten Parade, waarin we onder meer samenwerken met de Sharing Arts Society, een organisatie die zich bezighoudt met het verbinden van mensen en locaties die elkaar normaliter niet zouden ontmoeten. Dat is zeker gelukt: er waren meer dan vijftuizend deelnemers dit jaar, waaronder zo'n honderd vluchtelingen, wat de gedachte van de Sint-Maartenviering letterlijk uitdroeg. Dit festival past zo goed bij ons omdat de thema's verbinding en naastenliefde expliciet worden uitgedragen, omdat we de band met de stad ermee verstevigen en omdat het zo drempelverlagend werkt. In allerlei wijkcentra kon men meebouwen aan lantaarns en lichtsculpturen; zo trek je mensen uit winkels die je normaal niet zo snel in het museum ziet.'



Tijdens het Huis van Sinterklaas leerden de kinderen kijken naar de schilderijen



De beroemde Napolitaanse kerststal was ook dit jaar weer te zien tijdens *Beleef het kerstverhaal*.

Onze tradities

Ook het populaire *Huis van Sinterklaas* bedient met name een lokaal publiek, vertelt Douwe Wigersma, hoofd Marketing en Communicatie: 'De toestroom is zo groot geworden dat we de openingstijden in 2015 hebben verruimd om zoveel mogelijk kinderen een museale ervaring te geven. Hierbij staat de kwaliteit van de ervaring voorop.' We besteden ieder jaar veel aandacht aan de culturele en historische achtergronden van het sinterklaasverhaal, vult educator Anite Haverkamp aan: 'Dit jaar was de elfde-eeuwse legende over Sint-Nicolaas die drie schooljongens redt de leidraad voor de activiteiten in het *Huis van Sinterklaas*. Dat doen we omdat elementen uit de legendes te koppelen zijn aan onze tradities. In deze legende ligt de oorsprong van de Sint als kindervriend en beschermheilige van de schoolkinderen. Al in de middeleeuwen werden op kloosterscholen beloningen of bestraffingen uitgedeeld uit naam van Sint-Nicolaas. De verbinding met onze tradities leggen we aan de hand van objecten, zoals de Sinterklaasviering van Jan Steen en een laatmiddeleeuws handschrift uit Noord-Frankrijk over de legende van de schooljongens.'

Hetzelfde principe zit achter *Beleef het kerstverhaal*, waarin we onder meer aandacht besteden aan wie wie is in de kerststal en het kerstverhaal vertellen aan de hand van theatervoorstellingen voor de hele familie.



Anite Haverkamp
endowed museum educator
Feest! Weet wat je viert

'Volgend jaar wordt de kerstprogrammering uitgebouwd. Ook hierbij staat kwaliteit voorop. Uitleggen waarom we het vieren door objecten van toen te verbinden met de tradities van nu – daar gaat het om.'

3

De collectie

Ons erfgoed

Onze primaire verantwoordelijkheid ligt uiteraard bij de 'eigen' collectie, ofwel de Rijkscollectie, afkomstig van de verschillende collectiestichtingen die via de Staat der Nederlanden aan ons is toevertrouwd. Deze bevindt zich, uitleeningen daargelaten, binnen de muren van het museum. De laatste jaren houden we ons daarnaast met een veel bredere collectie buiten de muren van het museum bezig; denk daarbij aan de kunstvoorwerpen in kerken en kloosters, waar we ons op verschillende manieren voor inzetten, en aan de religieuze objecten in de collecties van andere musea. En dat is alleen nog maar het materiële aspect van het christelijk erfgoed. Ook het immaterieel erfgoed rekenen we tot ons terrein. Meer hierover in hoofdstuk 4.

Dat de collectie buiten de muren tot het natuurlijke werkveld van het museum is gaan behoren, is goed te zien aan de werkzaamheden van de afdeling Erfgoed in Kerken en Kloosters, die meer en meer verweven raken met de activiteiten van de andere collega's, vertelt afdelingshoofd Marc de Beyer. 'We worden allang niet meer gezien als aparte organisatie, maar als onderdeel van Museum Catharijneconvent. De samenwerking met andere collega's is groot. Veel adviesvragen van kerken en kloosters komen bijvoorbeeld bij de afdeling Collectiebeheer terecht, omdat zij nu eenmaal de specialisten op het gebied van beheer en behoud zijn. Andersom maken zij ook gebruik van onze kennis. Hierdoor heb je ten eerste alle specialisten bij elkaar, ten tweede hebben we meteen landelijk overzicht van zowel de objecten in het museum als daarbuiten, zodat je kunt zien of er in de collectie een lacune is of niet. Dat betekent dat je een verbeteringsslag kunt maken wat betreft je eigen collectie.' En zijn die lacunes er? 'We hebben er wel een aantal kunnen determineren,' luidt het antwoord, 'zodat we weten waar we wat actiever op kunnen verwerven.'

Verzamelbeleid

De consultants van EKK gaan toch niet op pad om de eigen collectie aan te vullen? 'Klopt,' knikt De Beyer. 'In het begin stelden we ons daarom bewust zeer terughoudend op, om niet gezien te worden als een instelling die mooie stukken komt binnenhalen, maar die vrees bleek ongegrond. De kerkgenootschappen merken dat we ons werk echt doen vanuit de zorg voor het totale christelijk erfgoed, waarvoor we ons verantwoordelijk voelen. Bovendien vindt men het alleen maar mooi als een object opgenomen kan worden in Museum Catharijneconvent, juist omdat dit in de praktijk maar weinig voorkomt, gezien de scherpe voorselectie. Een mooi voorbeeld is een altaarstuk van Jacob de Wit, dat binnenkort naar het museum



Erfgoed specialisten inventariseren samen met een grote groep vrijwilligers erfgoed in kerken en kloosters door heel Nederland

komt.' Eerder in 2015 kwam, eveneens als gevolg van de werkzaamheden van EKK, een stralenmonstrans naar het museum; een schenking van de Zusters Augustinessen in Heemstede.

Andere aanwinsten

In maart kreeg de Verkoop van Jozef uit 1629 van Lambert Jacobsz. een definitieve plek in de vaste presentatie, dankzij de schenking van de familie De Wijkerslooth de Weerdesteijn, die het werk eerder uitleende ten behoeve van de tentoonstelling *Thuis in de Bijbel* in 2014. Het is een waardevolle aanvulling voor de collectie bijbelschilderkunst, omdat het onderwerp ontbrak en omdat het mooi aansluit bij werk van andere zogeheten pre-Rembrandtisten in ons bezit, zoals Pieter Lastman en Nicolaes Moeyaert.

Een belangrijke aanwinst voor het protestants kunstbezit is het portret van Hermann Friedrich Kohlbrugge. De negentiende-eeuwse predikant had veel invloed, zegt J.G. van Oord-conservator voor het protestantisme Tanja Kootte: 'Het was een belangrijke theoloog, die nog altijd mensen aanspreekt. Sommige theologen noemen zijn naam in één adem met Luther en Calvijn. Eerder hing zijn portret in het museum tijdens de tentoonstelling *Vier eeuwen domineesland* in 1997 en toen heb ik al eens geopperd dat we het schilderij graag zouden verwerven. Tussendoor heb ik er contact over gehad met de eigenaren, die nazaten van Kohlbrugge zijn. In 2015 besloten ze het prachtige portret aan ons te schenken. Het is natuurlijk een leuke bijkomstigheid dat hij in de directe omgeving van het museum heeft gewoond.'

Ten slotte werden we verblijd met de schenking van een medaillon met een voorstelling van Maria met het Christuskind op haar schoot en een langdurig bruikleen van een schilderij van de heilige Hiëronymus, dat deel uitmaakt van de presentatie *Rondom Joos van Cleve*. Een mooie aanvulling op de collectie, die nog geen geschilderde voorstelling van Hiëronymus als geleerde bevatte.

Restauraties

Ten behoeve van de tentoonstelling *Het geheim van de middeleeuwen in gouddraad en zijde* zijn maar liefst 29 middeleeuwse voorwerpen gerestaureerd door Liesbeth van Ravels en Emmy de Groot. Uiteraard vielen hieronder voornamelijk veel bijzondere gewaden: kazuïfels, dalmatieken en koorkapen. Daarnaast is een aantal borduursels behandeld. Verder werd voor de vaste expositie het predikantenkostuum van ds. Lanting behandeld.



Hermann Friedrich Kohlbrugge (1803-1875), Julius Amatus Roeting, 1853

In *Het geheim van de middeleeuwen in gouddraad en zijde* speelde het schilderij *Aanbidding der koningen* van Jacob Cornelisz van Oostzanen een prominente rol. Dit stuk werd door Caroline van der Elst gerestaureerd. Voor de subtentoonstelling over atelier Stadelmaier behandelde Wijnand Goossens een aantal cartons (werktekeningen op ware grootte die als model dienen). De nieuwe aanwinst *Portret van Hermann Friedrich Kohlbrugge* onderging voordat hij naar de vaste presentatie ging een restauratie van Michel van der Laar. Hij tekende ook voor de behandeling van *Vier bruidjes met kaarsen en doornenkroon* in een kerkinterieur, uit de omgeving van Isaac Israëls, en *De heilige naam van Maria omkranst door cherubijnenkopjes*, van Jacob de Wit, eveneens ten behoeve van de vaste opstelling.



Aanbidding der koningen, Jacob Cornelisz van Oostsanen, 1518

Het Interieur van de Grote of Laurentiuskerk te Weesp tijdens een eredienst van Gijsbert Jansz Sibilla werd gerestaureerd door restauratieatelier Redivivus. Er werden daarnaast vijf schilderijen ter beschikking gesteld ten behoeve van de master conservering en restauratie aan de Universiteit van Amsterdam. Ten slotte liet metaalrestaurator Michiel Langeveld zeven objecten uit de Schatkamer weer stralen en behandelde textielrestaurator Marianne Maar een vaandel dat langdurig is uitgeleend aan het Zouavenmuseum in Oudenbosch.

Zichtbaarheid van de collectie

In het collectiebeleid is zichtbaarheid van de collectie een belangrijk speerpunt. Zo wordt er veel meer vanuit de eigen collectie geëxposeerd. In de afgelopen jaren was 50% meer te zien dan in de periode daarvoor. Daarnaast proberen we zo veel mogelijk te voldoen aan bruikleenverzoeken, conform het principe 'Liever bij een ander aan de muur dan bij ons in het depot'. De afdeling Collectiebeheer heeft daartoe vele bruiklenen in binnen- en buitenland begeleid. Voor een overzicht zie de bijlage.

In het kader van genoemde zichtbaarheid is de afgelopen jaren veel geïnvesteerd in digitale ontsluiting. Zo werd het fotograferen van alle tekeningen in de collectie afgerond. Ook de collectie historische fotoafdrukken is nu in zijn geheel gefotografeerd.

Ten behoeve van het ontzamelproject werden opnames gemaakt van alle koorkappen. Daarnaast werden kleine metalen objecten individueel gefotografeerd, waarvan tot dan toe alleen overzichtsfoto's beschikbaar waren. In totaal zijn er meer dan 5.000 nieuwe foto's aan objecten gekoppeld. Daarmee is nu van ongeveer de helft van de totale collectie een digitale afbeelding beschikbaar. Van de objecten die we tot onze kerncollecties rekenen zijn alle stukken digitaal gefotografeerd. Van deze foto's maken we dankbaar gebruik op Facebook en natuurlijk op de nieuwe website. De website doet het ontzettend goed, vertelt Douwe Wigersma: '526.000 bezoekers, tegen 320.000 in 2014. Het blijkt dat naarmate je meer laat zien van je museum, je meer mensen trekt. We hoeven niet bang te zijn dat we te veel laten zien; onze hele vaste opstelling staat al in Wikimedia en het werkt alleen maar als stimulans om dan ook de kunst in het echt te komen bekijken.'

Samenwerking Wikimedia Nederland

Eind februari 2015 doneerden we ruim 2600 hogeresolutiefoto's van de kunstvoorwerpen uit de vaste collectie aan de beeldbank van Wikipedia, Wikimedia Commons. De donatie maakt de afbeeldingen wereldwijd en kosteloos beschikbaar. Hogeresolutie-afbeeldingen van de rest van de collectie zijn voortaan, mits auteursrechtvrij, kosteloos op te vragen. Het effect op de zichtbaarheid is groot: het gemiddeld bereik van pagina's met afbeeldingen van de collectie bedraagt 240.000 bezoekers per maand.

Om Wikipedianen, geïnteresseerden en onderzoekers te stimuleren kennis over de collectie van het museum te ont-



Annemarie Dalenoord
coördinator Vereniging
Vrienden en Fonds Museum
Catharijneconvent.

‘Op 18 april stond de Vriendendag in het teken van Het geheim van de middeleeuwen met een lezing van conservator Micha Leeftang, een bezichtiging van de tentoonstelling en een feestelijke borrel. Het wordt ieder jaar drukker. Actieve vrienden zetten zich in als vrijwilliger, wier inzet onmisbaar is voor het museum.’

Vereniging Vrienden en Fonds Museum Catharijneconvent

We vinden het zeer bijzonder dat particulieren ons museum zo waarderen dat ze zich duurzaam aan ons willen verbinden. Tijdens vriendendagen, openingen en tentoonstellingen, maar ook bij toevallige ontmoetingen in het museum merken we dat onze vrienden en donateurs zich echt met ons verbonden voelen. Het zijn de schoonheid van de kunst en het belang van onze collectie die veel mensen ertoe brengen iets extra's voor het museum te doen. Het maakt dat we als museum, vrienden en donateurs zo'n hechte groep zijn. We zijn onze vrienden en donateurs hiervoor zeer dankbaar!

Het aantal vrienden en donateurs is in 2015 verder gegroeid: van 1.577 naar 1.729 per 1 januari 2016. Met deze steun versterkte het museum de collectie, zijn restauraties uitgevoerd, is onderzoek verricht en is bijgedragen aan tentoonstellingen, *Feest!* en de werkzaamheden van de J.G. van Oordconservator Tanja Kootte.



Vrienden bewonderen het beeld Christus op de koude steen in de Catharinazaal van het museum

sluiten en te delen, hebben we op 12 maart een zogeheten edit-a-thon georganiseerd, een schrijfbijeenkomst gericht op het bewerken en schrijven van artikelen op Wikipedia. Vanaf eind april tot eind september 2015 had ons museum samen met het TextielMuseum in Tilburg een primeur met een pilotproject van Wikipedia: een Wikipediazuil. Dat is een zuil met een touchscreen waarop artikelen uit Wikipedia kunnen worden gezet. We hebben zelf een selectie gemaakt van artikelen die voor de bezoekers het interessantste zijn. De zuil stond opgesteld in de Catharinazaal en bood toegang tot artikelen met thema's die te maken hebben met de topstukken in deze zaal.



De Wikipediazuil in de Catharinazaal



Marco Blokhuis
erfgoed specialist

‘Het afgelopen jaar adviseerde ik meer dan 200 protestantse kerken over hun collectie. Ook werk ik nauw samen met de Vereniging voor Kerkrentmeesterlijk Beheer in de Protestantse Kerk in Nederland en met andere erfgoedinstellingen die zich richten op kerken. Het leukste was misschien nog wel de ruime aandacht die mijn werk kreeg in protestantse kranten en magazines, waardoor er steeds meer vragen mijn kant op komen.’

Registratie

We hadden al een 100% registratiegraad, maar dat wil niet zeggen dat er – los van nieuwe aanwinsten – geen werk te verrichten was op het gebied van registratie. Zo zijn de ontbrekende verwervingsgegevens van de museale boekencollectie dit jaar voor zover mogelijk nagetrokken en ingevoerd. Het gaat in totaal om ongeveer 8500 objecten. Verder heeft vrijwilligster Merouschka Onderstal met behulp van beschikbare conserveringsgegevens alle papieren restauratiegegevens zoals correspondentie, foto's en rapporten, gescand en gekoppeld aan de betreffende objecten. Het gaat om ongeveer 700 restauraties.

Project ontzamen

Net als in voorgaande jaren hebben we in 2015 actief ontzamd, uiteraard met volledige inachtneming van de LAMO (Leidraad Afstoten Museale Objecten). Aanvullend daarop gebruiken we de *Handreiking roerend religieus erfgoed*, omdat we het belangrijk vinden dat objecten een gepaste bestemming



Inventarisatie in de Utrechtse Jacobikerk

vinden, ook al is dat niet binnen de museale context. Het ontzamelen van de collectie textiel gaat in samenhang met een actief verzamelbeleid, met als doel de kwaliteit van deze deelcollectie verder te verbeteren. Uit een inventarisatie uit 2014 bleek dat met name de collectie paramenten na 1850 stukken bevat die niet aan onze kwaliteitseisen voldoen. Door ontzaming wordt ruimte gecreëerd om gewaden te bewaren die belangrijker zijn voor de collectie Nederland. We zijn daarom gestart met het ontzamelen van modern textiel. Een commissie van experts op het gebied van moderne paramenten (MARIKE van Roon en René Lugtigheid, in samenwerking met erfgoed specialisten Richard de Beer en Pia Verhoeven) heeft daartoe een selectie van 109 gewaden met toebehoren gemaakt. De collectie-eigenaren hebben inmiddels formeel toestemming gegeven voor het afstoten van deze selectie. In 2016 zullen we voor deze gewaden een nieuwe bestemming zoeken.

Kerkcollectie digitaal

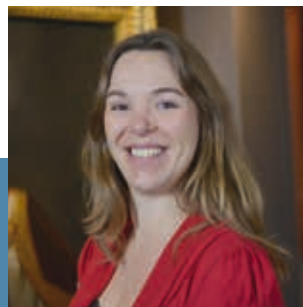
Een van de belangrijkste gebeurtenissen in de zorg voor de collectie buiten onze muren is de ingebruikname van de digitale werkomgeving *Kerkcollectie digitaal*. 'Alle kerken en kloosters in Nederland kunnen – via een zorgvuldig autorisatiesysteem – toegang krijgen tot de gegevens van de voorwerpen en interieuronderdelen in hun kerk of klooster,' vertelt Marc de Beyer. 'Men kan zelf voorwerpen invoeren, bestaande registraties aanvullen, foto's uploaden en persoon-

lijke verhalen toevoegen; een prachtig hulpmiddel om de eigen collectie in te zien en te beheren. Op landelijk niveau creëren we met de hulp van de eigenaren een geactualiseerd overzicht. Een voorbeeld: in de Boskantkerk in het bisdom Rotterdam voeren vrijwilligers de voorwerpen in, in aanvulling op de registratie van de waardevollere voorwerpen door erfgoed specialist Anique de Kruijf. Vóór de officiële ingebruikname namen er al zo'n 150 externen aan deel, maar dat aantal breidt zich snel uit. Wat we zien is dat kerken en kloosters na het zelf inventariseren van de objecten bij ons komen voor openstaande vragen.' Het Skanfonds (nu Kansfonds) en Dioraphte droegen bij aan de ontwikkeling van de website.

Steeds meer bisdommen en herbestemmingen

Bij de rooms-katholieke kerken zijn we deels voortgegaan op de eerder ingeslagen weg. We hebben consultants voor het aartsbisdom en de bisdommen Haarlem-Amsterdam en Rotterdam, waarbij we ons voornamelijk richten op sluitingskerken. Erfgoed specialisten Pia Verhoeven en Anique de Kruijf inventariseren, waarderen en herbestemmen.

Bij andere bisdommen bewijst *Kerkcollectie digitaal* ook zijn waarde. Bij de bisdommen Breda en Groningen-Leeuwarden werken we hierin samen met de kunstcommissies van het bisdom, met het bisdom Roermond en het Huis voor de Kunsten Limburg hebben we een actualiseringsproject in



Anique de Kruijf
erfgoed specialist

'Samen met een team van vijftien vrijwilligers en stagiairs inventariseer ik de religieuze voorwerpen in de kerken van de bisdommen Rotterdam en Haarlem-Amsterdam.'



Het vernieuwde museumrestaurant

voorbereiding en ook met het bisdom Den Bosch zijn we in gesprek over het gebruik van *Kerkcollectie digitaal*. Consulent Richard de Beer bezocht afgelopen jaar 23 oudkatholieke parochies, bracht daar het kunstbezit in kaart en gaf adviezen ten aanzien van het beheer en behoud.

Vraag en aanbod

De website *Vraag en aanbod religieuze voorwerpen*, die we in 2014 hebben gelanceerd, heeft in 2015 bewezen van grote toegevoegde waarde te zijn bij herbestemmingen. Van de hierop geplaatste voorwerpen heeft 90% een nieuwe eigenaar gevonden, veelal in het buitenland. 'Je zou kunnen zeggen dat we tot nu toe in totaal zo'n vier à vijf volledige kerkinventarissen een nieuwe plek hebben kunnen geven,' stelt Marc de Beyer vast. Tot slot heeft herbestemmingsconsulente Evelyne Verheggen in 2015 aansprekende herbestemmingen kunnen realiseren, waaronder een altaarensemble dat vanuit Rotterdam een nieuwe plek vond in Limburg en enkele buitenlandse herbestemmingen, ondermeer naar Polen en Sri Lanka.

Verbouwing entreegebied

Op 1 juni startte de verbouwing van het entreegebied. 'Wat of waar we ook verbouwen, onze stelling is: we gaan niet dicht,' zegt hoofd Bedrijfsvoering Dick Nieuwenhuis resoluut. Om te beginnen werden de kassa, het museumcafé, artikelen uit de winkel en een aantal kluisjes verplaatst naar de Refter. Er kwam een rechtstreekse verbinding met de binnenplaats met dubbele deuren, waarmee een luchtsluis werd geconstrueerd, om de klimaatcondities in deze zaal, waar een belangrijk deel van de middeleeuwse collectie beelden en schilderijen te zien is, optimaal te houden. Vormde de extra belasting van deze zaal geen groot risico? 'Absoluut niet,' zegt Dick al even stellig, 'we hebben de lucht heel goed kunnen ontvochtigen. Ons klimaatsysteem doet dat volledig automatisch en kan ook temperatuurextremen in winter en zomer opvangen. Deze tijdelijke oplossing heeft goed gefunctioneerd.'

Gebouwbeheer

Intussen werd er hard verbouwd in de entreeruimte. Op 19 september werden de gasten voor de opening van *De heksen van Bruegel* verwelkomd in een geheel vernieuwd, maar leeg entreegebied. De nieuwe meubelen stonden klaar in een loods in Helmond om gespoten te worden toen er brand uitbrak. 'Vroeger zouden we daar vast de heksen de schuld van hebben gegeven,' zei Marieke van Schijndel bij de opening, 'maar

gelukkig hebben we tegenwoordig meer ratio.' Twee weken later was de inrichting compleet. 'Net op tijd, want de toeloop naar *De heksen van Bruegel* bleek zo groot,' zegt Dick, 'die hadden we nooit in de Refter kunnen opvangen. En als ik eerlijk ben in de oude entreeruimte evenmin.'

Naast deze verbouwing is er nog meer gebeurd op het gebied van gebouwbeheer, vertelt Dick. 'Zo hebben we de begroting voor het meerjarenonderhoud vastgesteld, zowel technisch als bouwkundig. Dit hangt samen met de overname van het onderhoud per 1 januari 2017 van de Rijksgebouwendienst. Verder zijn er technische aanpassingen in de beveiliging doorgevoerd en is het beeld- en geluidstelsel in het Auditorium geheel vernieuwd. Vanaf oktober is veel energie gaan zitten in de voorbereiding van de vervanging van de luchtbehandelingskasten in 2016 voor de grote tentoonstellingszalen, de Schatkamer en de Refter. En zoals men van ons gewend is, gaan we ook daarvoor niet dicht – geen dag.'



De vernieuwde museumwinkel

4

Kennis

Wetenschap, educatie en kennisdeling

In april 2015 werd het Kennisplan van het museum gepubliceerd. Het Kennisplan beschrijft de visie en activiteiten van Museum Catharijneconvent als kenniscentrum en is een aanvulling op het Beleidsplan en het Collectieplan. Al schrijvende bleek niet alleen hoe omvangrijk onze wetenschappelijke activiteiten zijn maar ook dat deze inmiddels zo zijn geïntegreerd met onze andere activiteiten, dat we museum en kenniscentrum in één geworden zijn. ‘Alles hangt met elkaar samen,’ vertelt Anouk Janssen, afdelingshoofd Onderzoek, Educatie en Bibliotheek. ‘We werken in een breed netwerk voor christelijk erfgoed, waarin wij een knooppunt vormen.’

Dat geeft ons een unieke positie, legt Anouk uit: ‘Er is geen enkele andere plek in Nederland waar het christelijk erfgoed op deze manier wordt bestudeerd; we zijn de spil binnen een heel netwerk van allerlei partners. We kennen niet alleen de kunsthistorici, maar ook cultuurhistorici, kerkhistorici, theologen, liturgiewetenschappers, andere museale en erfgoedinstellingen, de kerkgenootschappen, noem maar op. We staan borg voor duurzame kennisontwikkeling en -deling binnen en buiten de eigen muren. Uitgangspunt daarbij is dat ‘kennis’ als begrip veel breder is dan louter wetenschappelijke kennis. Het gaat ook over de valorisatie, het maatschappelijk nuttig maken van kennis, de vertaalslag van onderzoek naar iets waar mensen iets aan hebben. Daarom hanteren we dat veel bredere begrip.’

Immaterieel erfgoed

In het Kennisplan onderscheiden we vier terreinen van kennis. Naast de kennis over de museale collectie en de ‘buitencollectie’, met name in de kerken en kloosters (zie hoofdstuk 3) gaat het om kennis op educatief gebied, over het vieren



Rianneke van der Houwen
junior conservator

‘Dankzij de kennis en het onderzoek van onze experts en externe partners konden honderden inhoudelijke informatievragen over objecten binnen en buiten het museum worden beantwoord.’

van feestdagen en om kennis op het gebied van immaterieel erfgoed. Juist bij religieus erfgoed zijn materialiteit en immaterialiteit zeer nauw verbonden met elkaar. De objecten staan immers niet op zichzelf, maar hadden of hebben een functie in allerlei religieuze gebruiken, rituelen en tradities. Daarom beschouwen we het immaterieel erfgoed als onderdeel van ons werkterrein, waarbij het enerzijds gaat om tradities en gebruiken en anderzijds om persoonlijke herinneringsverhalen waarin die tradities en gebruiken een rol spelen.

Kennis over de oorsprong van religieuze tradities dreigt te verdwijnen uit ons collectieve geheugen en tegelijkertijd ontstaan er nieuwe gewoonten en gebruiken. Persoonlijke verhalen geven inzicht in hoe religieuze museumvoorwerpen zijn gebruikt en wat voor betekenis ze voor mensen hadden en hebben. Ze brengen de voorwerpen voor museumbezoekers tot leven. Als we die verhalen niet vastleggen, gaat deze immateriële dimensie voorgoed verloren, verliezen de objec-



Bezoekers deelden hun kerstherinneringen

ten hun zeggingskracht en raken we het zicht kwijt op de verbinding tussen het religieuze verleden en nieuwe ontwikkelingen in heden en toekomst.

NWO Museumbeurs voor onderzoek naar verhalen

Dat belang is onderkend, want in april ontving educator/conservator Marije de Nood een van de zes prestigieuze museumbeurzen van NWO, de Organisatie voor Nederlands Wetenschappelijk Onderzoek. Samen met Joris van Eijnatten, hoogleraar cultuurgeschiedenis aan de Universiteit Utrecht (UU), gaat ze een jaar lang onderzoek doen naar de duurzame koppeling van persoonlijke verhalen aan museumvoorwerpen.

Ze wordt daarbij ondersteund door vier stagiaires van de Universiteit Utrecht, de Universiteit van Amsterdam en de Vrije Universiteit, die verschillende methodes gaan testen om geloofservaringsverhalen te verzamelen. 'De vraag is niet alleen hoe we mensen het beste kunnen triggeren om hun verhalen met ons te delen, maar ook hoe we die het beste kunnen opslaan, ontsluiten en koppelen aan objecten. We gaan tevens de technische randvoorwaarden goed in kaart brengen,' vertelt Marije. 'Het Digital Humanities Lab van de UU maakt een demowebsite. Dat wordt een soort proeftuin, waar we bijvoorbeeld ook beeldmateriaal van het Instituut Beeld & Geluid willen laten zien.'

Het team van Marije is begonnen met het verzamelen van verhalen rond het vieren van kerst. Uiteindelijk is het de bedoeling om de verhalen te koppelen aan (externe) collecties. Dit mondt uit in een model waarbij mensen via participatie hun verhalen duurzaam aan museumvoorwerpen kunnen verbinden. 'Die verhalen worden dan een-op-een aan een object in onze collectiedatabase gekoppeld; dat is uniek,' vertelt Marije.

Publicaties

Bij de tentoonstelling *Het geheim van de middeleeuwen* is een uitgebreide publicatie verschenen: *Middeleeuwse borduurkunst uit de Nederlanden*. Dit rijk geïllustreerde boek is een nieuw standaardwerk over laatmiddeleeuwse kerkgewaden uit de Nederlanden en geeft inzicht in een vrijwel onbekend aspect van de (kunst)geschiedenis: de middeleeuwse borduurkunst (zie ook hoofdstuk 2).

In september 2015 kwam de langverwachte Engelstalige publicatie uit van het proefschrift van Micha Leeftang: *Joos van Cleve, a sixteenth-century Antwerp Artist and His Workshop* (Brepols, Turnhout). Het boek is het achtste deel van de *Meficit Series*, onder redactie van Maryan W. Ainsworth, conservator Europese Schilderkunst van The Metropolitan Museum of Art, New York, en is gewijd aan het technische onderzoek naar het werk van een kunstenaar en/of zijn



Micha Leeftang
conservator middeleeuwen

'Na vijftien jaar onderzoek naar Joos van Cleve en zijn atelierpraktijken maakt deze zestiende-eeuwse kunstenaar deel uit van mijn leven. Het is een kroon op mijn werk dat in het museum nu enkele van zijn stukken te zien zijn.'

atelier. In november is het boek gepresenteerd, zowel in Genua als in ons museum, aan een internationaal publiek van kenners. Naar aanleiding van het verschijnen van deze studie is een kleine expositie ingericht. 'Het was geweldig dat we in de gelegenheid waren om mooie bruiklenen te krijgen, waaronder een aantal van buitenlandse particulieren,' voegt Anouk Janssen toe. De presentatie over Joos van Cleve is heel 2016 te zien.

Lopende onderzoeken

In 2015 ging veel tijd naar de onderzoeken ten behoeve van de tentoonstellingen die in 2016 te zien zijn, zoals die over Franciscus, waarin conservator Inge Schriemer samenwerkt met onder anderen Henk van Os, Henri Defoer en Machtelt Israëls, en de tentoonstelling en publicatie over heilige boeken in christendom, jodendom en islam door gastconservator Bart Jaski (werkzaam bij de Universiteitsbibliotheek Utrecht) en Micha Leeflang.

Daarnaast werd in 2015 hard gewerkt aan het vooronderzoek voor een omvangrijke Mariatentoonstelling en de grote tentoonstelling over de Reformatie en Luther, beide gepland voor 2017. J.G. van Oordconservator Tanja Kootte heeft net het vooronderzoek voor deze tentoonstelling afgerond: 'We nemen Luther als uitgangspunt en behandelen hem als icoon van de Reformatie. We doen het niet voor niets in 2017, precies vijfhonderd jaar na de stellingen van Wittenberg. Hij is toch de man met wie het allemaal begon. Hij leefde in de tijd van het ontstaan van de boekdrukkunst en had onmiddellijk door wat daarmee allemaal mogelijk was. Hij schreef heel veel maar bemoeide zich vooral ook met de verspreiding. Bovendien richtte hij zich op de gewone man, en had heel goed door hoe hij de publieke opinie kon bespelen. Je ziet dat zijn ideeën heel snel in Nederland aansluiting vinden, ook omdat hij zich expliciet tot onze streken richtte in *Ein Brief an die Christen im Niederland*.'

Familie- en onderwijsaanbod

In 2015 bezochten 56.000 kinderen en hun (groot)ouders een Feest!-locatie in Nederland. Het is de bedoeling om dit uit te laten groeien tot 90.000. Naast de ambities op het landelijk vlak willen we het familiebezoek in Museum Catharijne-convent zelf natuurlijk ook stimuleren. Daartoe is de familie-programmering uitgebreid met onder meer een familieweekend met Pasen, het Sint-Maartenfestival en extra activiteiten met kerst (zie *Uitgeleucht: Feest!*). Maar ook voor het onderwijs



Tanja Kootte
J.G. van Oord Jzn. conservator
voor het Nederlands protes-
tantisme

'Werken aan een tentoonstelling over vijfhonderd jaar Reformatie vind ik een prachtige uitdaging. De genereuze bijdragen van de familie Van Oord en de familiestichting VOx impuls maken het mogelijk en ik ben hen dan ook zeer dankbaar.'

is doorontwikkeling van groot belang om zo steeds actueel en relevant te blijven. Het nieuwe kleuterprogramma *Nog 1 nachtje slapen* wekte veel interesse, en ook het nieuwe Kinderboekenweekprogramma trok veel leerlingen van de verschillende leeftijden naar het museum. Uiteraard wordt het voortgezet onderwijs niet vergeten. In september hebben we een succesvolle docentenmiddag over de middeleeuwen georganiseerd en voor *De heksen van Bruegel* is een apart onderwijspakket gemaakt. Het heeft zijn vruchten afgeworpen, want het aantal bezoekers uit de boven- en onderbouw van havo en vwo is gestegen.

Publieksbegeleiding

Afgelopen jaar is de I Ask-rondleidingsmethode van het Joods Historisch Museum doorontwikkeld met als doel een verdere professionalisering van het rondleidersteam. Alle rondleiders worden opgeleid volgens deze methode. Nieuw is dat ook de Feest!-rondleiders de methode leren, ook die bij de andere landelijke partners. Educator Charlotte Gentenaar: 'De doelstelling is: openheid creëren om effectief te leren. Daarbij peil je als rondleider eerst wat voor soort groep je hebt en welke associaties men bij onderwerpen en objecten heeft. Uit die reacties leert de rondleider wat er speelt en besluit op grond daarvan welke objecten hij of zij gaat belichten. Omdat er een open sfeer ontstaat komt er van alles los. En er kan veel effec-

tiever worden geleerd omdat we mensen aanspreken op hun voorkennis.'

Bezoekers kunnen ook gebruik maken van de multimedia-tour die in 2014 is ontwikkeld. Deze is zo opgezet dat we zelf nieuwe versies kunnen maken. Dit is succesvol ingezet voor *Het geheim van de middeleeuwen* en de *Heksen van Bruegel*, waarbij ook een familieversie kwam. Van de hoogtepuntentour voor de vaste opstelling is een Engelstalige versie gemaakt. 'We merken dat we er echt naam mee hebben gemaakt,' meldt Anouk Janssen. 'Steeds meer musea komen vragen hoe we het hebben gedaan. Arno van Os en Marije de Nood hebben de multimedia-tour daarom ook gepresenteerd op DISH, een internationaal congres over digitaal erfgoed. Het is de bedoeling om de tour voor de vaste presentatie uit te breiden, waarbij alle stukken uit de vaste presentatie Engels- en Duitstalige informatie krijgen via de multimedia-tour.'

Wetenschappelijke samenwerking

Een instelling die door haar nabijheid een natuurlijke partner vormt, is de Universiteit Utrecht. Zoals hiervoor al te lezen is, werken we geregeld met de Universiteitsbibliotheek en zijn we gestart met een onderzoek naar het verzamelen van persoonlijke verhalen, waarvoor een NWO-Museumbeurs is ontvangen. Daarnaast hebben we nauwe banden met de School of Catholic Theology van Tilburg University en Fontys Hogeschool Theologie Levensbeschouwing, die sinds een aantal

jaren naast het museum zijn gehuisvest. Andere vormen van samenwerking zijn die met:

- de Vrije Universiteit (Centrum Protestants Erfgoed)
- de conservatorenopleiding van de Rijksuniversiteit Groningen
- de tweejarige onderzoeksmaster Arts in The Netherlands aan de Universiteit van Amsterdam (in samenwerking met andere musea zoals het Rijksmuseum, het Stedelijk Museum, het Van Gogh Museum). Deze master start in september 2016
- de opleiding Conservering en restauratie van de Universiteit van Amsterdam. Ieder jaar stellen we een aantal schilderijen beschikbaar om door studenten als afstudeer-opdracht te worden gerestaureerd.

Internationale samenwerking

In 2015 is de internationale samenwerking geïntensiveerd. Voor *De heksen van Bruegel* en de bijbehorende publicatie hebben we samengewerkt met gastconservator Reinilde Vervoort en de Brugse Musea; vanaf 25 februari 2016 is de tentoonstelling te zien in het Sint-Janshospitaal in Brugge.

Wellicht zal *Het geheim van de middeleeuwen* ook een vervolg krijgen, want het Diözesanmuseum Paderborn overweegt de tentoonstelling over te nemen en aan te vullen met stukken uit hun eigen collectie. 'We onderhouden warme banden met dat museum,' vertelt Anouk Janssen. 'We blijken vaak aan



Voor een dag waren de kinderen conservator



In 2015 is het bezoek van scholieren uit het voorgezet onderwijs toegenomen

gelijksortige projecten te werken. Zo hebben ze net een Franciscustentoonstelling gehad, en zijn ze bij *Ik geef om jou* komen kijken omdat ze aan een Caritastentoonstelling werkten. Samen met Padenborn zitten we in *Die deutschsprachige Arbeitsgemeinschaft kirchlicher Museen und Schatzkammern*, een internationaal netwerk van voornamelijk Duitse en Oostenrijkse kerkelijke musea en schatkamers. 'Hier waren we al langer lid van, maar conservator Inge Schriemer heeft de banden afgelopen jaar weer extra aangehaald en dat betaalt zich meteen uit, vooral bij het verkrijgen van bruiklenen,' zegt Anouk. 'Ook zijn we afgelopen zomer gevraagd om toe te treden tot het Netwerk van Musea van Middeleeuwse Kunst in Europa, dat instellingen als het Musée de Cluny in Parijs en het Schnütgen Museum in Keulen als leden heeft. Met het Schnütgen Museum zullen we in 2019-2020 in dit kader een internationale tentoonstelling gaan samenstellen.'

Internationale kennisprogramma's

Ook ons onderzoek naar de omgang met erfgoed in kerken en kloosters is in het buitenland niet onopgemerkt gebleven. Om de internationale kennisuitwisseling te stimuleren participeren we in veel kennisprogramma's. De afgelopen twee jaar hebben we deelgenomen aan het internationale kennisprogramma ALTERheritage, een initiatief van Future for Religious Heritage (FRH) en vijf Europese partners. Doel was kennisuitwisseling ten aanzien van hulpmiddelen op het gebied van religieus erfgoed, die de diverse partners afzonderlijk hebben ontwikkeld (zoals wij in 2013 de *Handreiking roerend religieus erfgoed* en de waarderingsmethodiek presenteerden). ALTERheritage was een groot succes en eindigde in augustus 2015. We blijven actief op het gebied van de omgang met religieus erfgoed op Europees niveau. Marc de Beyer is sinds kort lid van het bestuur van FRH.

Daarnaast doet het museum mee aan het internationale onderzoeksproject *Gender, Power and Materiality in Early Modern Europe, 1500-1800*. In dit project werken universiteiten en musea nauw samen aan een onderzoek over de relatie tussen gender, macht en materialiteit in het vroegmoderne Europa. Partners zijn de University of Plymouth, University of Western Australia, Universiteit Leiden, Universiteit Lund en Victoria & Albert Museum. Het project loopt van 2015 tot en met 2017 en wordt gefinancierd door de Engelse Arts and Humanities Council (AHRC).

Kerkinterieurs in Nederland

Met enthousiasme is in 2015 verder gewerkt aan het onderzoek naar kerkinterieurs, vertelt Marc de Beyer. 'Iedereen bezoekt wel eens een grote middeleeuwse stadskerk. Maar als je ziet hoe groot de diversiteit is, die is echt uniek. Dat komt natuurlijk omdat we hier meerdere denominaties hebben; bovendien is er vooral in de twintigste eeuw heel veel spannends gebeurd op het gebied van kerkbouw en -inrichting.'

Met de kernwerkgroep, waarin naast vertegenwoordigers van de RCE en de universiteiten van Nijmegen en Groningen ook mgr. Herman Woorts van het aartsbisdom en Jaap Broekhuizen van de PKN en de Commissie kerkelijke gebouwen van het Interkerkelijk Contact Overheidskzaken (CIO-K) zitting hadden, is een selectie gemaakt van honderd beeldbepalende kerkinterieurs. Marc verwacht dat het boek een prachtig standaardwerk wordt: 'We hebben meer dan vijftig auteurs benaderd voor bijdragen aan de publicatie. Sible de Blaauw en Justin Kroesen verzorgen samen de inleiding en bieden een



Marc de Beyer
hoofd *Erfgoed in Kerken en Kloosters*

'We zijn het project kerkinterieurs in Nederland gestart om het Nederlandse kerkinterieur bij het grote publiek onder de aandacht te brengen. Ons land heeft een ongekende – en ook onbekende – rijkdom op dit gebied. We hebben een karrenvracht aan kennis bij elkaar gebracht en werken samen met maar liefst 100 kerken en 64 partners, waaronder de Rijksdienst voor het Cultureel Erfgoed, verschillende universiteiten, de rooms-katholieke kerk en de Protestantse Kerk in Nederland.'



Basiliek van Oudenbosch, de Sint Pieter in het klein

historische vogelvlucht door het Nederlandse kerkinterieur. Alle kerkinterieurs zijn inmiddels gefotografeerd door Arjan Bronkhorst, specialist in interieurfotografie.' *Kerkinterieurs in Nederland* zal verschijnen in juni 2016.

Na *Kerkinterieurs in Nederland* zetten we de volgende stap met het project *Het grootste museum van Nederland*. Samen met twaalf beeldbepalende kerken willen we de bekendheid met de rijkdom, verscheidenheid en schoonheid van het Nederlandse kerkinterieur vergroten. We schreven er in hoofdstuk 1 meer over.

Agenda Toekomst Religieus Erfgoed

Het afgelopen jaar waren we nauw betrokken bij de *Agenda Toekomst Religieus Erfgoed* van de RCE. In de meeste werkgroepen had een van onze erfgoed specialisten zitting. *Het grootste museum van Nederland* komt mede voort uit de ideeën uit de werkgroep 'Open kerken' die Marieke van Schijndel namens het museum voorziet. Samen met de Agenda Toekomst Religieus Erfgoed en de RCE bereiden we een internationaal symposium voor over religieus erfgoed en toerisme, dat plaats zal vinden in september/oktober 2016. We doen dit samen met de United Nations World Tourism Organization (UNWTO), Future for Religious Heritage, het Centrum voor Religieuze Kunst en Cultuur in Vlaanderen en het Joods Historisch Museum.

Andere vormen van erfgoedzorg

In 2015 hebben we, in samenwerking met de Vereniging van Beheerders van Monumentale Kerkgebouwen (VBMK), geparticipeerd in een project gericht op het verbeteren van de veiligheidszorg van kerken die een belangrijke collectie beheren. Binnen dit project wordt gebruikgemaakt van de subsidieregeling veiligheidszorg van het Mondriaanfonds. Aan het project doen elf PKN-kerken, negen kerken van het Aartsbisdom Utrecht en vijf kerken van de Bisdommen Rotterdam en Haarlem-Amsterdam mee. De risicoanalyses werden gezamenlijk uitgevoerd door een specialist veiligheidszorg en door een van onze erfgoed specialisten.

Verder is er geïnvesteerd in een intensieve lobby bij de Tweede Kamer om het interieurensemble een betere plek te geven in de erfgoedwet. We trokken daarbij samen op met onder meer Bond Heemschut, Stichting Het Nederlandse Interieur, CIO-k en de Stichting Interieurs in Fryslân. Naar aanleiding van Kamervragen kreeg de RCE de opdracht een vierjarig interieurprogramma op te zetten. 'Een belangrijke eerste stap, die er zonder onze lobby niet was gekomen,' zegt Marc de Beyer. 'Nog belangrijker is dat er een amendement werd aangenomen die het mogelijk maakt dat een interieurensemble in samenhang met het gebouw beschermd kan worden. Het gaat ons vooral om bewustwording; dat je als overheid interieurs aanwijst om te laten zien hoeveel bijzonders en waardevols we in dit land hebben. We kunnen stellen dat we samen met verschillende organisaties het interieurensemble op de kaart hebben gezet.'

5 Te zien in 2016

In dit jaarverslag besteden we ook aandacht aan de toekomst – zo leest u onze beleidsvoornemens in hoofdstuk 1. Daarnaast wijzen we u graag op de geplande activiteiten na het verslagjaar, die te bezoeken zijn als u dit jaarverslag leest.

Franciscus – met het verhaal van Henk van Os

Tot en met 5 juni kunt u nog naar *Franciscus – met het verhaal van Henk van Os*, waarin de universiteitshoogleraar van de Universiteit van Amsterdam ons meeneemt langs een schat aan kunstwerken waarop de heilige Franciscus van Assisi is verbeeld. ‘De tentoonstelling wordt vanuit de kunst opgezet,’ vertelt Anouk Janssen, ‘maar we besteden ook aandacht aan Franciscus’ gedachtegoed en hoe men daar door de eeuwen heen mee omgegaan is. Henk van Os is al zijn hele leven gefascineerd door deze heilige; daarom koos hij hem als

onderwerp voor zijn afscheidscolleges als universiteitshoogleraar en heeft hij samen met ons de tentoonstelling samengesteld.’ Tijdens de voorbereidingen viel Inge Schriemer, conservator van de tentoonstelling, het aantal enthousiaste reacties op: ‘Bijna alle bruiklenen die we hebben aangevraagd zijn toegezegd, dus dat geeft wel aan hoe enthousiast iedereen is. Dat komt wellicht door de insteek: we nemen niet de ordegeschiedenis maar zijn weergave in de kunst als uitgangspunt.’ En dat zijn er heel wat: na Jezus en Maria werd Franciscus het vaakst afgebeeld. Er zijn dan ook veel bijzondere werken te zien, uit onder meer Italië, Duitsland, Frankrijk en België.

De zomer van Herman Pleij

Van 8 juli t/m 4 september laat Herman Pleij zijn persoonlijke selectie zien van middeleeuwse kunst uit onze collectie. Micha Leeftang helpt hem bij de voorbereiding: ‘Bij onze



Prof. dr. Henk van Os in de Obrechtkerk in Amsterdam



Detail Maria met kind, Meester van de Emmerikse Heiligen, ca. 1475

samenwerking voor het Pop-up Museum heb ik al gemerkt dat Herman Pleij een eigen manier van kijken heeft; de manier waarop hij Maria's glimlachje beschreef en het beeld Maria met kind van de Meester van de Emmerikse Heiligen als de Mona Lisa van het Catharijneconvent betitelde was voor ons echt nieuw.' Om de bezoekers die ervaring ook te geven zullen er geen uitgebreide tekstbordjes te zien zijn. Door middel van film zal iedereen het gevoel krijgen persoonlijk door Herman Pleij te worden rondgeleid.

Heilig Schrift

In het kader van ons nieuwe beleid om ook aandacht te besteden aan het christendom in samenhang met andere religies vindt in het najaar van 2016 het eerste project plaats, als we de heilige boeken uit de islam, het jodendom en het christendom presenteren in de tentoonstelling *Heilig Schrift. Tanach, Bijbel en Koran*.

De voorbereidingen, in samenwerking met Bart Jaski, conservator handschriften en oude drukken van de Universiteitsbibliotheek Utrecht, zijn in volle gang. 'Naast de boeken zelf zullen ook objecten te zien zijn die tonen hoe het heilig schrift wordt vereerd,' kondigt Bart Jaski aan, 'zoals een Thorakroon en een Koranstandaard.'

Het is spannend om de drie religies aan bod te laten komen, vertelt projectleider Ronnie Weijers: 'Er zijn allerlei regels en gebruiken waarmee we rekening moeten houden. Zo hebben we een Thora in bezit, maar daar mogen we zelf niet aankomen. Verder mag een Koran niet onder heuphoogte gehouden worden en als het boek nog een religieuze functie heeft mag er geen tekst zichtbaar in beeld zijn.' We kijken uit naar het eindresultaat want het belooft een indrukwekkende tentoonstelling te worden die laat zien hoe de drie boeken overeenkomen of juist verschillen in schoonheid, gebruik en verering.

Het hele jaar Feest voor families!

Ook in 2016 worden rond de belangrijke christelijke feestdagen grote familie-evenementen georganiseerd. In november vieren we Sint-Maarten. Twee dagen lang kunnen bezoekers genieten van theater, muziek, lekkere hapjes, worden er lampionnen gemaakt en zijn er lichtsculpturen te bewonderen. Tijdens het Sint-Maarten Festival ontdekken bezoekers de achtergrond van dit vrolijke kinderfeest. In het museum liggen bijzondere voorwerpen van deze heilige, waaronder een stukje van zijn schedel. Meteen daarna is het tijd voor



Detail uit de *Ansfriduscodex*, Sankt Gallen, ca. 950-1000

een andere heilige: Sint-Nicolaas. Zodra hij in Utrecht is aangekomen, neemt hij zijn intrek in ons museum en kunnen alle kinderen hem komen bezoeken. Naast de ontmoeting met Sint staat ook de geschiedenis van het feest centraal. Dit jaar wordt het schilderij van Jan Steen onder de loep genomen. Er zijn opvallend veel overeenkomsten tussen de sinterklaasviering van toen en nu te vinden! We sluiten het jaar af met kerst. Drie weken lang wordt het museum omgetoverd tot een sprookjesachtige plek met kerstverhalen, voorstellingen en sfeervolle festiviteiten.



Detail van de boekband van de Ansfriduscodex, Sankt Gallen, ca. 1200-1400

Verkorte jaarrekening

Balans per 31 december 2015 (na verwerking van het resultaat)

	31-12-2015	31-12-2014		31-12-2015	31-12-2014
	€	€		€	€
Activa			Passiva		
Materiële vaste activa	1.678.846	1.562.037	Algemene reserve	383.131	353.735
			Bestemmingsreserves	1.035.083	1.233.164
			Bestemmingsfonds OCW	672.465	343.816
Totale vaste activa	<u>1.678.846</u>	<u>1.562.037</u>	Totale eigen vermogen	<u>2.090.679</u>	<u>1.930.715</u>
Vorraden	224.649	212.156	Aankoopfonds	601.660	101.660
Vorderingen	1.155.607	802.586	Voorzieningen	0	0
Liquide middelen	1.584.690	973.531	Langlopende schulden	885.602	612.779
Totale vlottende activa	<u>2.964.946</u>	<u>1.988.273</u>	Kortlopende schulden	1.065.851	905.156
Totale activa	<u>4.643.792</u>	<u>3.550.310</u>	Totale passiva	<u>4.643.792</u>	<u>3.550.310</u>

Categoriale exploitatierekening over 2015

	realisatie 2015 €	begroting 2015 €	realisatie 2014 €
Baten			
Directe opbrengsten			
Publieksinkomsten	786.319	771.000	558.775
Sponsorinkomsten	5.000	10.000	17.800
Overige inkomsten	143.336	100.500	59.255
	<hr/>	<hr/>	<hr/>
	934.655	881.500	635.830
Indirecte inkomsten	<hr/>	<hr/>	<hr/>
	15.540	55.500	47.340
Totale opbrengsten	<hr/>	<hr/>	<hr/>
	950.195	937.000	683.170
Structurele subsidie OCW			
waarvan huren	1.299.771	1.274.238	1.283.537
waarvan exploitatiebijdrage	3.352.213	3.325.649	3.348.302
	<hr/>	<hr/>	<hr/>
	4.651.984	4.599.887	4.631.839
Overige (niet-structurele) subsidies / bijdragen			
Overige subsidies / bijdragen uit			
– publieke middelen	372.039	142.750	329.137
Overige bijdragen uit private middelen			
– waarvan particulieren	716.237	167.500	432.023
– waarvan bedrijven	0	0	0
– waarvan private fondsen	691.328	369.250	811.977
– waarvan goede doelenloterijen	92.788	0	245.000
	<hr/>	<hr/>	<hr/>
Totale subsidies / bijdragen	6.524.376	5.279.387	6.449.976
	<hr/>	<hr/>	<hr/>
Totale baten	7.474.571	6.216.387	7.133.146

	realisatie 2015 €	begroting 2015 €	realisatie 2014 €
Lasten			
Salarislasten	3.260.980	2.435.843	2.845.191
Afschrijvingen	502.013	637.755	467.110
Huur	930.241	1.278.847	929.266
Aankopen	197	25.000	621.547
Overige lasten	2.126.803	1.829.942	2.094.362
Totale lasten	6.820.234	6.207.387	6.957.476
Saldo uit gewone bedrijfsvoering	654.337	9.000	175.670
Saldo rentebaten en -lasten	5.626	-9.000	-2.439
Saldo bijzondere baten en -lasten	0	0	0
Mutatie aankoopfonds	-500.000	0	-40.600
Exploitatie resultaat	159.963	0	132.631

Algemene grondslagen voor de opstelling van de jaarrekening

Algemeen

De verkorte jaarrekening is ontleend aan de jaarrekening 2015 van Stichting Museum Catharijneconvent. Bij deze jaarrekening is door Mazars Paardekooper Hoffman N.V. op 31 maart 2016 een goedkeurende controleverklaring verstrekt.

Deze jaarrekening heeft betrekking op de per 1 januari 1995 verzelfstandigde Stichting Museum Catharijneconvent te Utrecht. De Stichting ontvangt van het Rijk een subsidie voor de museale taken. Tevens worden inkomsten verworven door entreegelden, huuropbrengsten, sponsorgelden, bijdragen en schenkingen. De Stichting presenteert en beheert de Rijkscollectie die op basis van de beheersovereenkomst met de Staat aan de Stichting is toevertrouwd.

De begroting is gebaseerd op de door de minister goedgekeurde meerjarenbegroting 2013-2016.

Grondslagen voor de waardering

Algemeen

De waardering van de activa en passiva vinden plaats op basis van historische kosten, tenzij anders is vermeld.

Materiële vaste activa

De materiële vaste activa zijn gewaardeerd op basis van historische waarde verminderd met de op basis van de geschatte economische levensduur bepaalde afschrijvingen. De afschrijvingen bedragen een vast percentage van de historische waarde, eventueel verminderd met een geschatte restwaarde. Er wordt afgeschreven vanaf het moment van ingebruikname, op investeringen in het boekjaar wordt naar tijdsgelang afgeschreven.

De collecties en verzamelingen worden conform de regelgeving niet gewaardeerd.

Vorraden

De voorraden worden gewaardeerd tegen verkrijgingsprijs of lagere marktwaarde. Indien nodig wordt rekening gehouden met afwaarderingen wegens incurantheid. Onder onderhanden activiteiten zijn de voorbereidende kosten van verschillende tentoonstellingen opgenomen, die na balansdatum zullen worden gerealiseerd. Mogelijke verliezen en risico's die hun oorsprong vinden voor het moment van aanvang van het project, worden direct als verlies genomen.

Vorderingen

De vorderingen worden gewaardeerd tegen de geamortiseerde kostprijs, voor zover nodig rekening houdend met een voorziening voor oninbaarheid.

Liquide middelen

De liquide middelen worden gewaardeerd tegen nominale waarde en staan, voor zover niet anders vermeld, ter vrije beschikking.

Aankoopfonds

Het aankoopfonds is ter dekking van toekomstige investeringen in de collectie van de Stichting.

Voorzieningen

Een voorziening wordt gevormd voor verplichtingen waarvan het waarschijnlijk is dat zij zullen moeten worden afgewikkeld en waarvan de omvang redelijkerwijs is in te schatten. De hoogte van de voorziening wordt bepaald door de bedragen die naar schatting nodig zijn om de desbetreffende verplichtingen en verliezen per balansdatum af te wikkelen. Voorzieningen worden gewaardeerd tegen nominale waarde, indien het effect van de tijdswaarde materieel is, vind waardering plaats tegen contante waarde.

Langlopende schulden

De opgenomen investeringssubsidie betreft ontvangen bijdragen van derden ter financiering van investeringen. Vrijval vindt plaats naar rato van de afschrijvingen op de desbetreffende activa. Deze vrijval wordt ten gunste van het exploitatieresultaat gebracht.

De langlopende leningen betreffen leningen met een looptijd langer dan een jaar, de aflossingsverplichting voor het komend jaar is verantwoord onder de kortlopende schulden. Waardering geschiedt tegen geamortiseerde kostprijs.

Kortlopende schulden

De kortlopende schulden betreffen de schulden met een looptijd korter dan één jaar. Deze worden, voorzover niet anders vermeld, gewaardeerd tegen de geamortiseerde kostprijs.

Grondslagen voor de resultaatbepaling

Algemeen

De bepaling van het resultaat vindt plaats op basis van historische kosten, tenzij anders is vermeld. Baten en lasten worden toegerekend aan het verslagjaar waarop zij betrekking hebben. Baten worden slechts genomen voorzover zij op balansdatum zijn gerealiseerd. Lasten en mogelijke verliezen die hun oorsprong vinden voor het einde van het boekjaar worden in acht genomen indien zij voor het opmaken van de jaarrekening bekend zijn geworden.

Toelichting op de balans per 31 december 2015

Materiële vaste activa

Het verloop in het verslagjaar is als volgt:

	gebouwen en terreinen €	herinrichting vaste presentatie €	inventarissen en inrichting €	totaal €
Boekwaarde per 1 januari 2015	873.259	480.233	208.545	1.562.037
Bij: Investerings	603.266	0	15.556	618.822
Af: Desinvesteringen	0	0	0	0
Af: Afschrijvingen	-233.444	-197.021	-71.547	-502.013
Bij: Corr. afschr. desinvensteringen	0	0	0	0
Boekwaarde per 31 december 2015	1.243.081	283.212	152.554	1.678.846

Vorderingen

	31-12-2015 €	31-12-2014 €
Handelsdebiteuren	118.472	34.005
Belastingen en premies sociale verzekeringen	104.484	112.809
Overlopende activa	932.650	655.772
1.155.607	802.586	

Eigen vermogen

Het eigen vermogen per 31 december 2015 bedraagt € 2.090.679, dit bestaat echter voor € 1.707.548 uit vastgelegde bestemmingsfondsen en bestemmingsreserves. Het vrij besteedbare deel (de algemene reserve) bedraagt zodoende € 383.131.

Het verloop in het verslagjaar is als volgt:

	algemene reserve €	bestemmings- reserves €	bestemmings- fonds OCW €	totaal €
Saldo per 1 januari 2015	353.735	1.233.164	343.816	1.930.715
Resultaatbestemming 2015	29.369	-198.081	328.649	159.963
Saldo per 31 december 2015	383.131	1.035.083	672.465	2.090.679

Langlopende schulden

	31-12-2015	31-12-2014
	€	€
Investeringsubsidies	885.602	612.779

Kortlopende schulden

	31-12-2015	31-12-2014
	€	€
Schulden aan leveranciers	378.437	203.634
Belastingen en premies sociale verzekeringen	98.321	90.384
Aflossingsverplichtingen langlopende leningen	0	105.856
Overlopende passiva	589.093	505.282
	<u>1.665.851</u>	<u>905.156</u>

Toelichting op de categoriale exploitatierekening over 2015

In 2015 is een positief resultaat gerealiseerd van € 159.963 bestaande uit:

	realisatie 2015 €	begroting 2015 €	realisatie 2014 €
Resultaat reguliere exploitatie (I)	358.045	155.335	250.034
Resultaat herinrichting	-163.644	-155.335	-155.885
Resultaat veiligheid	0	0	0
Resultaat bedrijfsinstallaties	-34.438	0	38.482
	<u>159.963</u>	<u>0</u>	<u>132.631</u>

Resultaat reguliere exploitatie (I)

Het positieve resultaat uit de reguliere exploitatie van € 358.045 bevat een bijzonder mutatie. Conform de richtlijnen van OCW is een bedrag van € 302.265 toegevoegd aan bestemmingsfonds inzake huisvesting.

Samengevat betekent dit:

	realisatie 2015 €	realisatie 2014 €
Regulier exploitatieresultaat	358.045	250.034
Onttrekking bestemmingsfonds Catharinazaal	0	100.000
Dotatie bestemmingsfonds OCW Huisvesting	302.265	-306.856
Daadwerkelijk regulier exploitatieresultaat	55.780	43.178

Bezoldigingsbeleid

Inzake het bezoldigingsbeleid wordt de CAO voor Verzelfstandigde Rijksmuseuma gevolgd. De bezoldiging voor de directie over 2015 bedraagt € 105.509. Het contract met de directeur is een contract voor onbepaalde tijd.

Verkorte jaarrekening Fonds Museum Catharijneconvent

De verkorte jaarrekening is ontleend aan de jaarrekening 2015 van Fonds Museum Catharijneconvent.

Doel van Fonds Museum Catharijneconvent is het werven van middelen voor en verstrekken van steun in de breedste zin van het woord aan Museum Catharijneconvent, onder meer ten behoeve van educatie, presentaties, wetenschappelijk onderzoek, restauratie en conservering. Het bestuur van het Fonds ziet erop toe dat de opbrengsten, die door de schenker, erflater of stichter van een Fonds op naam voor een specifiek doel ter beschikking zijn gesteld, alleen voor dat doel worden aangewend. Het bestuur is verheugd dat steeds meer mensen het Fonds begunstigen met een schenking of met een legaat of erfstelling in hun testament en dankt de donateurs voor hun steun.

In 2015 is het aantal donateurs gestegen tot 134 en heeft het Fonds een aantal aanzienlijke schenkingen ontvangen. Fonds Museum Catharijneconvent heeft in 2015 bijgedragen aan de tentoonstelling *Het Geheim van de middeleeuwen in goudraad en zijde*, en met geormerkte bijdragen aan het conservatorschap protestantisme, het landelijke Educatieproject *Voor alle kinderen van Nederland* en aan restauraties en onderzoek.

Informatie

Annemarie Dalenoord, coördinator Fonds en Vrienden:
a.dalenoord@catharijneconvent.nl / 030-231 38 35.

Schenkingen

Stichting Fonds Museum Catharijneconvent,
Rabobank Utrecht: NL35 RABO 0155 4355 23 (Fiscaal nummer: 8506 17 492, Kamer van Koophandel: 52829367).

Balans per 31 december 2015

	31-12-2015	31-12-2014		31-12-2015	31-12-2014
	€	€		€	€
Activa			Passiva		
Vorderingen en overlopende activa	823.276	716.628	Reserves en fondsen		
Liquide middelen	801.892	174.899	Reserves		
			Continuïteitsreserve	0	0
			Overige reserves	18.941	15.531
			Fondsen		
			Bestemmingsfondsen	1.400.802	794.860
			Kortlopende schulden	205.425	81.136
Totale activa	1.625.168	891.527	Totale passiva	1.625.168	891.527

Staat van baten en lasten over 2015

	werkelijk 2015 €	begroot 2015 €	werkelijk 2014 €
Baten			
Baten uit eigen fondswerving	729.442	0	106.305
Overige baten	3.501	0	3.878
Totale baten	732.942	0	110.183
Lasten			
Besteed aan doelstellingen			
Bijdrage aan project 'Voor alle kinderen van Nederland'	0	0	270.000
Bijdrage t.b.v. Protestantisme / 'Thuis in de Bijbel'	60.000	0	95.000
Bijdrage t.b.v. Onderzoek/restauratie	3.500	0	3.500
Bijdrage t.b.v. aanschaf audioguides	25.000	0	25.000
Bijdrage t.b.v. 'Het Geheim van de middeleeuwen'	25.000	0	0
Bijdrage t.b.v. Werk M. Leeftang	10.000	0	0
	123.500	0	393.500
Werving baten			
Kosten eigen fondswerving	0	0	0
Beheer en administratie			
Kosten beheer en administratie	91	0	76
Totale lasten	123.591	0	393.576
Exploitatiesaldo	609.351	0	-283.393
Resultaatbestemming 2015			
Toevoeging / onttrekking aan:			
Continuïteitsreserve	0	0	0
Overige reserves	3.410	0	3.802
Bestemmingsfondsen	605.942	0	-287.195
	609.351	0	-283.393

Toelichtingen

Algemene grondslagen voor de opstelling van de jaarrekening

Algemeen

De jaarrekening is opgemaakt conform de Richtlijn 650 'Fondsenwervende instellingen' zoals opgenomen in de Richtlijnen voor de Jaarverslaggeving. De jaarrekening is opgesteld op basis van historische kosten. De waardering van activa en passiva geschiedt tegen nominale waarde, tenzij anders vermeld.

	31-12-2015	31-12-2014
	€	€
Vorderingen en overlopende activa		
Rekening-courant Stichting Museum Catharijneconvent	5.500	2.900
Overlopende activa	817.776	713.728
	<u>823.276</u>	<u>716.628</u>

Overlopende activa

Nog te ontvangen bijdragen project 'Voor alle kinderen van Nederland'	800.000	700.000
Nog te ontvangen toegezegde bijdrages	14.275	9.850
Nog te ontvangen bankrente	3.501	3.878
	<u>817.776</u>	<u>713.728</u>

Liquide middelen

Rekening-courant Rabobank	21.115	13.000
Spaarrekening Rabobank	780.777	161.899
	<u>801.892</u>	<u>174.899</u>

De liquide middelen zijn direct opeisbaar.

Continuïteitsreserve

De continuïteitsreserve heeft als doel de voortgang van de werkzaamheden van Stichting Fonds Museum Catharijneconvent voor enige tijd veilig te stellen. Gezien de beperkte risico's voor de stichting zelf is vooralsnog afgezien van de vorming van een continuïteitsreserve.

	31-12-2015	31-12-2014
	€	€
Overige reserves		
Saldo per 1 januari 2015	15.531	11.729
Resultaatbestemming	3.410	3.802
	<u>18.941</u>	<u>15.531</u>

Bestemmingsfondsen

Bestemmingsfonds t.b.v. project 'Voor alle kinderen van Nederland'	1.200.000	700.000
Bestemmingsfonds t.b.v. MCC algemeen	29.994	32.660
Bestemmingsfonds t.b.v. werk M. Leeflang	0	0
Bestemmingsfonds t.b.v. onderzoek/restauratie	0	0
Bestemmingsfonds t.b.v. protestantisme	170.808	62.200
	<u>1.400.802</u>	<u>794.860</u>

Kortlopende schulden

Overlopende passiva	205.425	81.136
---------------------	---------	--------

Toelichting op de staat van baten en lasten over 2015

Baten uit eigen fondswerving

	werkelijk 2015	begroot 2015	werkelijk 2014
Giften, donaties en schenkingen t.b.v.			
- 'Voor alle kinderen van Nederland'	500.000	0	0
- MCC algemeen	47.334	0	30.805
- Werk M. Leeflang	10.000	0	0
- onderzoek/restauratie	3.500	0	3.500
- protestantisme	168.608	0	72.000
	<u>729.442</u>	<u>0</u>	<u>106.305</u>

Verkorte jaarrekening Vereniging Vrienden van het Catharijneconvent

De verkorte jaarrekening is ontleend aan de jaarrekening 2015 van de Vereniging Vrienden van het Catharijneconvent.

Het aantal leden van de Vereniging Vrienden is gestegen van 1.577 in 2014 naar 1.729 in 2015. Bovendien ontving Museum Catharijneconvent een buitengewoon bedrag uit de erfenis van Jacobus (Koos) Bogaards, een trouwe Vriend van Museum Catharijneconvent, aan te wenden voor de aankoop van voorwerpen van geschiedenis en kunst voor de vaste opstelling. De Vereniging steunt het museum bij nieuwe aanwinsten voor de collectie en met de inzet van vrijwilligers in het museum. In 2015 werden verschillende activiteiten in

samenwerking met het museum georganiseerd, zoals de lezingen en de jaarlijkse Vriendendag. De activiteiten werden goed bezocht. Een uitgebreider verslag van de activiteiten leest u in dit jaarverslag.

Informatie

Annemarie Dalenoord, coördinator Fonds en Vrienden:

a.dalenoord@catharijneconvent.nl / 030-231 38 35.

Algemene informatie over de vereniging, lidmaatschappen en de activiteiten vindt u op www.catharijneconvent.nl.

Balans per 31 december 2015

	31-12-2015	31-12-2014
	€	€
Activa		
Vlottende activa		
Vorderingen	1.826	0
Liquide middelen	232.144	239.036
Totale activa	233.970	239.036

	31-12-2015	31-12-2014
	€	€
Passiva		
Kapitaal	191.980	193.961
Kortlopende schulden	41.990	45.075
Totale passiva	233.970	239.036

Staat van baten en lasten over 2015

	realisatie 2015	begroot 2015	realisatie 2014
	€	€	€
Baten			
Contributies	32.861	30.000	28.551
Donaties	890	1.000	1.823
Rentebaten	1.844	1.750	2.298
Overige baten	535	250	0
Totale baten	36.130	33.000	32.672
Lasten			
Besteed aan doelstellingen			
Bijdrage Museum Catharijneconvent	35.000	40.000	45.000
Kosten leden	1.523	1.500	227
Representatiekosten	730	500	37
Abonnementen en contributies	150	250	75
Bankkosten	708	750	603
Totale lasten	38.111	43.000	45.942
Exploitatiesaldo	-1.981	-10.000	-13.270



Christus op de koude steen, Oost-Nederland, ca. 1510, in de Catharinazaal

Subsidies, bijdragen en schenkingen

Verstrekker	Doel	Bedrag in €
Mondriaan Fonds	<i>De Heksen van Bruegel</i> **	48.000
Zabawa	<i>De Heksen van Bruegel</i> **	8.000
SKAN Fonds	digitaliseringsproject Erfgoed in Kerken en Kloosters	50.000
Dioraphte	digitaliseringsproject Erfgoed in Kerken en Kloosters	34.930
Anonieme bijdragen	<i>Feest! - Voor alle kinderen van NL</i> ***	176.978
VSF Fonds	<i>Feest! - Voor alle kinderen van NL</i> ***	50.000
Prins Bernhard Cultuurfonds	<i>Feest! - Voor alle kinderen van NL</i> ***	33.333
PIN	<i>Feest! - Voor alle kinderen van NL</i> ***	20.000
Jacob Godshuis	<i>Feest! - Voor alle kinderen van NL</i> ***	10.000
KSBW	<i>Feest! - Voor alle kinderen van NL</i> ***	10.000
VTW	<i>Feest! - Voor alle kinderen van NL</i> ***	5.000
Stichting tot Bevordering van Katholiek Bijzonder Onderwijs	<i>Feest! - Voor alle kinderen van NL</i> ***	17.715
Fonds voor Cultuurparticipatie	<i>Feest! - Voor alle kinderen van NL</i> ***	46.000
Merifin Foundation	<i>Feest! - Voor alle kinderen van NL</i> ***	50.000
Mondriaan Fonds	<i>Feest! - Voor alle kinderen van NL</i> ***	50.000
Van Baaren Stichting	<i>Feest! - Voor alle kinderen van NL</i> ***	23.365
VSF Fonds	<i>Het Geheim van de middeleeuwen</i>	50.000
Prins Bernhard Cultuurfonds	<i>Het Geheim van de middeleeuwen</i>	25.000
Kf Heinfonds	<i>Het Geheim van de middeleeuwen</i>	25.000
Fentener Van Vlissingen Fonds	<i>Het Geheim van de middeleeuwen</i>	10.000
St. Professor Van Winter Fonds	<i>Het Geheim van de middeleeuwen</i>	7.500
Vereniging Oud Utrecht	<i>Het Geheim van de middeleeuwen</i>	7.500
Hendrik Muller's Vaderlandsch Fonds	<i>Het Geheim van de middeleeuwen</i>	5.000
St. Charema Fonds	<i>Het Geheim van de middeleeuwen</i>	3.000
St. Sormani Fonds	<i>Het Geheim van de middeleeuwen</i>	2.500
Nederlandse Kostuumvereniging	<i>Het Geheim van de middeleeuwen</i>	2.000
Nederlandse Organisatie voor Wetenschappelijk onderzoek	Het voorwerp verhaald	14.650
Mondriaan Fonds	<i>Ik geef om jou!</i> *	13.333
KNR	<i>Ik geef om jou!</i> *	3.333
Stichting 4711	<i>Ik geef om jou!</i> *	12.500
Kf Heinfonds	<i>Ik geef om jou!</i> *	8.333
Oranjefonds	<i>Ik geef om jou!</i> *	16.667
SKAN Fonds	<i>Ik geef om jou!</i> *	16.667
Mondriaan Fonds	Ontzamelen textiel	7.200
Rijksdienst voor het Cultureel Erfgoed	Voor de Eeuwigheid	50.000
Vereniging van Vrienden		40.000
Fonds Museum Catharijneconvent		123.500
Overige particuliere schenking (legaat)		500.000
Overige bijdragen		2.000

* Omdat de tentoonstelling *Ik Geef om jou!* in 2014 en 2015 te zien was, is naar rato van de tentoonstelling 33% van het totale bedrag verantwoord in 2015.

** Omdat de tentoonstelling *De Heksen van Bruegel* in 2015 en 2016 te zien was, is naar rato van de tentoonstelling 80% van het totale bedrag verantwoord in 2015.

*** Deze baten zijn toegerekend aan het jaar 2015 voor zover ook de kosten zijn gemaakt voor hetgeen waarvoor de bedragen beschikbaar zijn gesteld.

Bijlagen

Tentoonstellingen en presentaties

Ik geef om jou! Naasteliefde door de eeuwen heen
13 september 2014 t/m 1 maart 2015

Het geheim van de middeleeuwen in gouddraad en zijde
10 april t/m 16 augustus 2015

Atelier Stadelmaier. Hemelse mode rond het altaar
10 april t/m 16 augustus 2015

De wurgdoek van Cunera
12 juni t/m 30 augustus 2015

De heilige trui
16 juni t/m 16 augustus 2015

De heksen van Bruegel
19 september 2015 t/m 31 januari 2016

Het Utrechts Psalter
21 oktober t/m 22 november 2015

Rondom Joos van Cleve
16 november 2015 t/m 31 december 2016

Familieprogrammering Feest! in Museum Catharijneconvent
Vier Pasen in het museum
Sint-Maarten Festival
Huis van Sinterklaas
Beleef het kerstverhaal

Bezoekersaantallen *

Jaar	Totaal
2015	111.199
2014	91.787
2013	88.025
2012	93.158
2011	89.840
2010	49.551
2009	82.894
2008	81.352
2007	75.738
2006	43.348
2005	38.254
2004	34.987
2003	78.247
2002	85.903
2001	71.718
2000	54.409
1999	87.519
1998	55.248

* Conform het verantwoordingshandboek van het ministerie van OCW gaat het om bezoekers aan culturele activiteiten van het museum in Utrecht en op andere locaties in Nederland en het buitenland. Bezoekers aan niet-culturele activiteiten tellen niet mee.

Bezoek onderwijs

Primair onderwijs: 9.443 leerlingen (waarvan 3.078 uit externe locaties)

Vorgezet onderwijs: 1.729

Feest! in Nederland

In totaal bezochten in 2015 57.857 bezoekers een Feest!-locatie in Nederland.

Museum Catharijneconvent: 27.464 bezoekers
Nederlands Openluchtmuseum, Arnhem: 19.891 bezoekers
Kasteel Huis Bergh, 's-Heerenberg: 6.696 bezoekers
Bijbels Museum en Museum Ons' Lieve heer op Solder, Amsterdam: 2.577 bezoekers
Zuiderzeemuseum, Enkhuizen: 1.229 bezoekers

Pers

Museum Catharijneconvent verscheen in 2015 veelvuldig in de media. Veel aandacht was er op radio, televisie en in kranten voor de tentoonstellingen. Ook de wurgdoek van Cunera, de deelname aan het DWDD Pop-up Museum en de plaatsing van het Utrechts Psalter droegen hieraan bij. De media wisten het museum ook veelvuldig te vinden voor extra uitleg over de feestdagen en voor de activiteiten van de afdeling Erfgoed in Kerken en Kloosters. In de schrijvende pers verschenen 475 artikelen met een mediawaarde van 1,4 miljoen euro.

Aanwinsten, retouren, tijdelijke uitleningen en bruiklenen in 2015

Aanwinsten in aantallen voorwerpen

- 30 aankopen
- 8 langdurige bruiklenen aan Museum Catharijneconvent
- 83 overdrachten/schenken/legaten/in opdracht vervaardigd aan Museum Catharijneconvent

Aantal uitgeleend objecten aan vaste presentaties, tentoonstelling en manifestaties

In 2015 bevonden zich in totaal 366 objecten in langdurig bruikleen elders. Daarnaast werden 91 objecten uitgeleend aan tentoonstellingen in binnen- en buitenland. Onder andere werden voor het *De Wereld Draait Door Pop-up Museum* in Amsterdam maar liefst 24 objecten beschikbaar gesteld. Aan het Diözesanmuseum Paderborn werd voor de tentoonstelling *Caritas: Nächstenliebe von den frühen Christen bis zur Gegenwart* het schilderij *Het schip der kerk* uitgeleend. Voor de tentoonstelling *Govert Flinck. Reflecting history* in het *Museum Kurhaus Kleve* stelde het museum het schilderij *Isaak zegent Jakob* beschikbaar. Twee schilderijen werden

uitgeleend aan drie instellingen in Japan, waar de reizende tentoonstelling *Vermeer and Rembrandt. The Masters of the 17th Century Dutch Golden Age* werd georganiseerd. Het Geert Groote Huis in Deventer leende zeven voorwerpen voor hun tentoonstelling *Wat Geert ons leert*.

Aantal ingeleende objecten voor tentoonstellingen en manifestaties

- *Ik geef om jou! Naastenliefde door de eeuwen heen*: 153 bruiklenen van 42 bruikleengevers in Nederland en België, waaronder het Rijksmuseum Amsterdam, Museum Boijmans van Beuningen en de Koninklijke Bibliotheek in Den Haag. Ook waren er veel particuliere instellingen en stichtingen bereid om hun (kunst)historisch waardevolle voorwerpen beschikbaar te stellen voor de expositie.
- *Het geheim van de middeleeuwen in gouddraad en zijde*: 34 bruiklenen van onder andere het Bernisches Historisches Museum in Bern, Museum Schnütgen in Keulen, het Rijksmuseum in Amsterdam en verschillende oudkatholieke kerken in Nederland.
- *De Heksen van Bruegel*: 126 bruiklenen uit een groot aantal Europese musea, waaronder in Wenen het Albertina, Kunsthistorisches Museum en Akademie der Bildenden Künste. Ook musea in Frankrijk (Musées de Poitiers en Musée des Beaux-Arts de Bordeaux) en Duitsland (Staatlichen Museen zu Berlin, Bayerisches Staatsgemäldesammlungen in München en Staatliche Kunsthalle Karlsruhe) werkten mee. Veel stukken werden uit Belgische en Nederlandse musea geleend. Het museum ontving daarnaast een aantal bijzondere stukken uit particuliere collecties.
- Voor de presentatie *Rondom Joos van Cleve* werden zes schilderijen geleend uit particuliere collecties in Duitsland, België en Spanje. Hieronder bevinden zich een zeer fraai schilderij van Maria met kind en een fijn geschilderd portret van koning Christiaan II van Denemarken, beide van de hand van Joos van Cleve. De werken zijn voor het eerst in een museum te zien.

Kijk voor het gedetailleerde overzicht van de aanwinsten, retouren en tijdelijke uitleningen in 2015 op www.catharijneconvent.nl/de-organisatie/jaarverslagen.

Publicaties

Museum Catharijneconvent realiseerde in 2015 twee tentoonstellingscatalogi:

- *Middeleeuwse borduurkunst uit de Nederlanden* / redactie Micha Leeflang, Kees van Schooten, met bijdragen van Richard de Beer...[et al.]. Utrecht/Zwolle 2015
- *Atelier Stadelmaier. Hemelse mode rond het altaar* / tekst Micha Leeflang, Renée Lugtigheid, Ben Stadelmeier; redactie Ronnie Weijers; fotografie Ruben de Heer. Utrecht 2015

Het museum werkte mee aan de totstandkoming van:

De heksen van Bruegel. Hekserijvoorstellingen in de Lage Landen tussen 1450 en 1700 / Renilde Vervoort and Dries Vanysacker; eindredactie Paul van Calster. Brugge 2015

In 2015 verschenen 48 artikelen in het museumtijdschrift *Catharijne* over de collectie van het museum en over (activiteiten rond) tentoonstellingen. Daaronder bijdragen van auteurs van buiten het museum en van de volgende (tijdelijke) medewerkers: Marie Baarspul, Richard de Beer, Marc de Beyer, Marco Blokhuis, Dunja Hak, Anite Haverkamp, Ineke van der Heide, Paula Hertogh, Tanja Kootte, Micha Leeflang, Marije de Nood, Boukje Schaap, Kees van Schooten, Annerieke Schreuder, Dimphy Schreurs, Inge Schriemer, Pia Verhoeven en Rosa van der Wielen.

Beer, Richard, de

- 'Laatmiddeleeuwse paramenten in oudkatholiek bezit', in: *Middeleeuwse borduurkunst uit de Nederlanden* (2015), p. 104-113
- 'Liturgische gewaden in Noord- en Zuid-Holland', in: *Bulletin van de Stichting Oude Hollandse Kerken*, 81, 2015, p. 18-21

Beyer, Marc de

- 'Van kerkelijk naar nieuw gebruik. Wat doen we met de voorwerpen in onze kerk?', in: *Tussentijds en daarna. Jaarboek VBMK 2013-2014* (2015), p. 20-23
- 'Effectieve lobby voor het interieurensemble', in: *VBMK nieuws. Nieuwsbrief van Vereniging van Beheerders van Monumentale Kerkgebouwen in Nederland*, 2, 2015, p. 5
- 'Voor de eeuwigheid. Bijzondere kerkinterieurs in Nederland', in: *VBMK nieuws. Nieuwsbrief van Vereniging van Beheerders van Monumentale Kerkgebouwen in Nederland*, 2, 2015, p. 6-7

- 'Kerkcollectie digitaal', in: *VBMK nieuws. Nieuwsbrief van Vereniging van Beheerders van Monumentale Kerkgebouwen in Nederland*, 2, 2015, p. 7

Blokhuis, Marco

- 'Culturele en financiële waarde van erfgoed', in: *Kerkbeheer. Vereniging voor Kerkrentmeesterlijk Beheer in de PKN* 15 (2015) 3, p. 104
- 'Waardering voor erfgoed', in: *Kerkbeheer. Vereniging voor Kerkrentmeesterlijk Beheer in de PKN* 15 (2015) 4, p. 146-147
- 'Kerkelijk erfgoed online. Museum Catharijneconvent adopteert kerkcollecties', in: *Kerkbeheer. Vereniging voor Kerkrentmeesterlijk Beheer in de PKN* 15 (2015) 6, p. 241-242
- 'Een Hollandse doopboog in Steenderen', in: *Venster. Kwartaalblad van de Stichting Oude Gelderse Kerken* 13 (2015) 4, p. 16-18
- 'Een Coccejaans reliëf?', in: *ArtWay*, www.artway.eu/content
- & Tim Graas / 'Kerkelijk zilver in Paramaribo. Gedeeld cultureel erfgoed van Nederland en Suriname', in: *40 Jaar zilverclub, De Stavelij* (2015), p. 60-88

Hest, Joost van

- 'Vraag & aanbod religieus erfgoed', in: *Zusters van liefde. Informatieblad* 49, 2015, p. 14-15
- 'Schenking koorkap aan Museum Catharijneconvent Utrecht', in: *Zusters van Liefde. Informatieblad* 51, 2015, p. 12-13
- 'O, prachtig huis!' *De Goirkese kerk in Tilburg: geschiedenis, gebouw en inventaris*. Tilburg 2015 (*Tilburgse historische reeks*, 19). ISBN 978-90-74418-20-1

Haverkamp, Anite

- 'De herdertjes lagen bij nachte...', in: *Devotionalia. Periodiek voor verzamelaars van devotionalia* 34 (2015) 204, p. 328-329

Hertogh, Paula

- 'Franciscus: ordestichter, mysticus, of dierenvriend?', in: *Vieren. Tijdschrift voor liturgie en spiritualiteit*, najaar 2015, p. 21

Kruijf, Anique de

- 'Een nieuw leven voor de religieuze voorwerpen van de Maria Ten Hemelopnemingkerk in Bakkum', in: *Overweg, parochieblad van de Goede Herderparochie Castricum*, mei 2015, p. 5

- 'Een nieuw leven voor de religieuze voorwerpen van de Franciscuskerk in Arkel', in: *Het Kerkplein, parochieblad H.H. Martelaren van Gorcumparochie Gorcum/Arkel/Hardinxveld-Giessendam*, juni-juli 2015, p. 8
- 'Preserved miraculously. Relics in the Old Catholic St. Gertrude's Cathedral in Utrecht, Netherlands', in: J. Robinson, L. de Beer, A. Harnden (red.), *Matter of faith: an interdisciplinary study of relics and relic veneration in the medieval period*. Londen 2015, p. 178-182

Leeflang, Micha

- Joos Van Cleve. *A sixteenth-century Antwerp artist and his workshop* / Micha Leeflang; ed. Maryan W. Ainsworth; ed. IRR-mosaics Margreet Wolters. Turnhout 2015. (*Me fecit*, 8)
- 'Kleren maken de man. Utrechtse borduurkunst uit de late middeleeuwen', in: *Oud-Utrecht. Tijdschrift voor geschiedenis van stad en provincie Utrecht* 88 (2015), p. 50-53
- 'Stof om te gedenken. Misgewaden in de late middeleeuwen', in: *Vind. Geschiedenis, archeologie, kunst en antiek* 17 (2015), p. 42-45
- 'Side by side. Twee schilderijen van de Meester met de Papegaai', in: *Kunst en wetenschap* 24 (2015), 3, p. 31-32

Schriemer, Inge

- 'De beroemdste monstrans van Nederland', in: *Heropening van de Boomkerk, H. Franciscus van Assisi, 6 september 2015*. Amsterdam 2015, p. 15

Verheggen, Evelyne

- 'Geestelijke maagden en hun passie voor 'beeldekens'. Ruusbroecgenootschap, prentenkamer, de collectie Thijs', in: *Het Ruusbroecgenootschap. 90 jaar hoeder van spiritueel erfgoed. Een rijke en levende collectie van de Vlaamse jezuïeten aan de Antwerpse Universiteit*. Antwerpen 2015, p. 26-27
- 'Liturgische kunst. Nieuwe altaren voor een nieuwe tijd', in: *Hedendaagse kunst in Nederlandse kerken 1990-2015. Van Jan Dibbets tot Tinkebell*. Eindhoven 2015, p. 158-164
- 'Met zorg en respect', in: *Tussenbeide. Informatiekrant van het bisdom Rotterdam* 42 (2015) 1, p. 14
- 'Maria in ons bisdom', in: *Tussenbeide. Informatiekrant van het bisdom Rotterdam* 42 (2015) 4, p. 6

Bedrijfsvoering



Governance Code
Cultuur

Governance Code Cultuur

Het bestuur en de Raad van Toezicht van Museum Catharijneconvent hebben in 2015 de regels van goed bestuur, zoals geformuleerd in de *Governance Code Cultuur*, nageleefd. De negen principes van de *Governance Code Cultuur* zijn stuk voor stuk besproken met de Raad van Toezicht. De Raad van Toezicht en de directie hebben geconstateerd dat zij voldoen aan alle negen principes van de code. Hieronder zijn een aantal punten toegelicht.

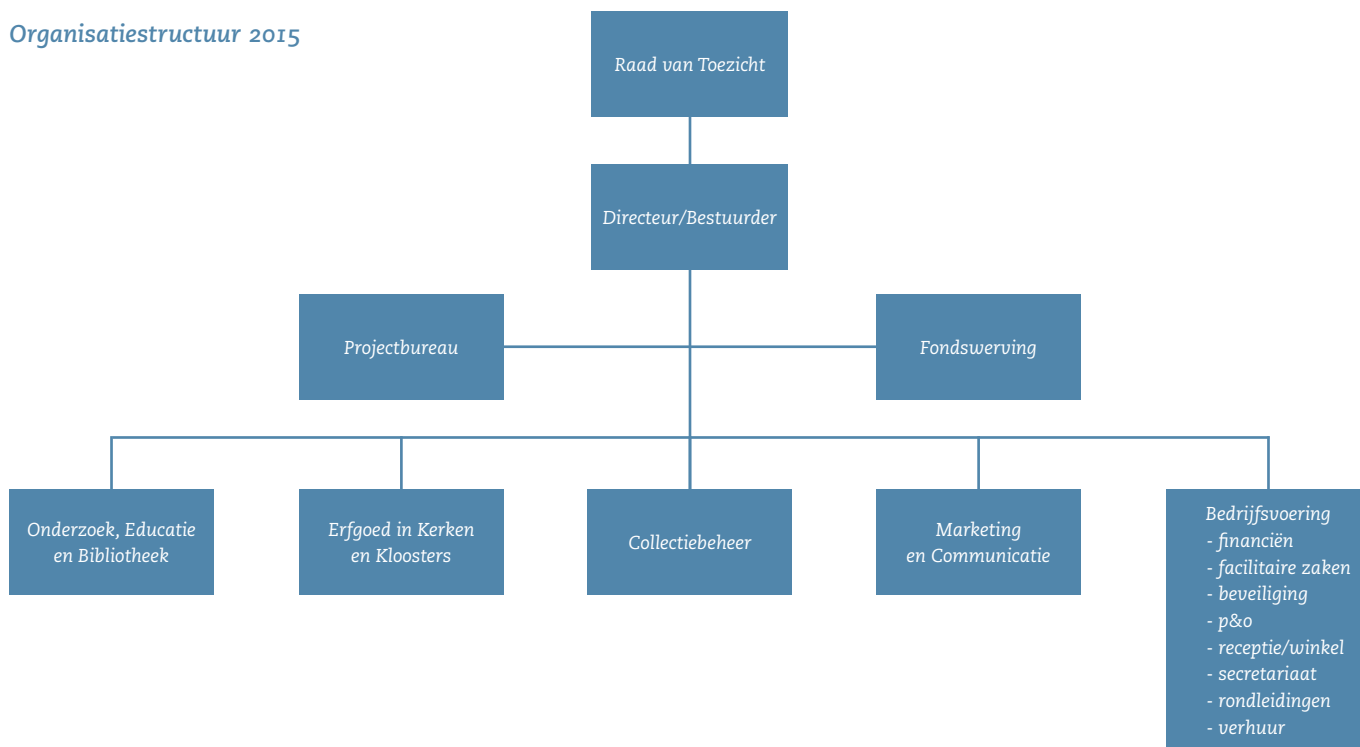
- De directeur-bestuurder is verantwoordelijk voor het in acht nemen van de code en heeft de code geagendeerd in de Raad van Toezicht vergadering.
- Het bestuur is verantwoordelijk voor de organisatie. De directeur-bestuurder heeft de risico's van het museum in 2015 geïdentificeerd en waar mogelijk gemitigeerd.
- De Raad van Toezicht stelt rechtspositie en bezoldiging van het bestuur zorgvuldig vast. De hoogte van de bezoldiging van de bestuurder is in dit jaarverslag openbaar gemaakt.
- De Raad van Toezicht is verantwoordelijk voor zijn samenstelling. De samenstelling van de Raad van Toezicht is evenwichtig. De juridische en financiële expertisen zijn goed belegd. Er geldt een rooster van aftreden.
- De raad van toezicht geeft tevoren aan welke inzet van de leden wordt verwacht en welke eventuele vergoeding daar tegenover staat. De vergoeding voor lidmaatschap van de Raad van Toezicht is met € 1.000 per jaar in 2015 ongewijzigd.
- Toezichthouders en bestuurders vermijden elke vorm van belangenverstrengeling.
- Het bestuur is verantwoordelijk voor het financieel beleid en het risicobeheer door sluitende interne procedures en externe controle. De Raad van Toezicht heeft de accountant na beoordeling benoemd.

Ondernemingsraad

Samenstelling

Tot juli 2015: Micha Leeflang (voorzitter), Kees van Schooten (secretaris), Danny van den Akker, Arno van Os, Petar Tolov; vanaf juli 2015: Marije de Nood (voorzitter), Annabel Dijkema (secretaris), Ria Reijerse, Jerry du Floo en Arnold van den Akker.

Organisatiestructuur 2015



In juli 2015 liep de zittingstermijn van de ondernemingsraad ten einde en werd het stokje overgedragen aan een nieuwe OR. De OR kwam in 2015 eens per zes weken samen en sprak ieder kwartaal met de directie. Eind november vond het artikel 24-overleg plaats met Paul Schnabel namens de Raad van Toezicht. Begin december had de OR het jaarlijkse gesprek met de bedrijfsarts. De OR sprak met de directie onder andere over de evaluatie van de reorganisatie van de afdeling beveiliging, de verbouwing van het entreegebied en restaurant en het beleid met betrekking tot de flexibele schil en het nieuwe beleidsplan 2017-2020.

Organisatiestructuur 2015

Zie organogram op deze bladzijde.

Managementteam

- Drs. Marieke van Schijndel MBA (directie)
- Dick Nieuwenhuis (bedrijfsvoering)
- Drs. Saskia van Haaren (projectbureau)
- Dr. mr. Anouk Janssen (onderzoek en educatie)
- Marc de Beyer MA (erfgoed in kerken en kloosters)
- Sieske Binnendijk (collectiebeheer)
- Douwe Wigtersma (marketing en communicatie)

Raad van Toezicht

- Drs. Hans van der Ven (voorzitter)
- Prof. dr. Marcel Barnard
- Prof. dr. Jos Koldewij
- Prof. dr. Paul Schnabel
- Drs. Mirjam Sterk
- Drs. Jan Stolker
- Mr. Leonie Verhagen-Coopmans

Samenstelling onderliggende Stichtingen

Stichting Het Catharijneconvent

Vanuit de Stichting Aartsbisschoppelijk Museum

- Prof. dr. A.M. Koldewey (voorzitter)
- Mr. J.L.W.M. Zuidwijk

Vanuit het Bisschoppelijk Museum Haarlem

- Drs. J. Olyslager

Vanuit Bisdom Rotterdam

- Mr. J.C.G.M. Bakker

Vanuit de Stichting Oud-Katholiek Museum

- E.M.P.P. Verhey (penningmeester)
- Drs. S.J. Eman

Vanuit de Stichting Protestantse Kerkelijke Kunst

- Drs. ds. M.L. van Wijngaarden (secretaris)
- Drs. C.C. Verheus-Nieuwstraten

Vanuit het Bisschoppelijk Museum Den Bosch

- Drs. C. Mennen

Vanuit het Bisschoppelijk Museum Roermond

- Ir. R.L.M.A. Brouwers

Stichting Aartsbisschoppelijk Museum

- Prof. dr. A.M. Koldewey (voorzitter)
- Dr. C.M.A. Caspers (secretaris, penningmeester)
- Mgr. drs. H.W. Woorts
- Mr. J.L.W.M. Zuidwijk
- Drs. V.J.W. Bulthuis (m.i.v. 1 september 2015)

Stichting Protestantse Kerkelijke Kunst

- Ir. G.J. van der Harst (voorzitter)
- Drs. C.C. Verheus-Nieuwstraten (secretaris)
- Drs. ds. M.L. van Wijngaarden (penningmeester)
- P. Beelaerts van Blokland-Kraijenhoff
- Drs. H. Peet
- Mr. E. Weiland

Stichting Oud-Katholiek Museum

- E.M.P.P. Verhey (voorzitter)
- E.M. Jansen (secretaris)
- N. Lenten (penningmeester)
- Drs. S.J. Eman
- A.S. Cramer

Stichting Kerkelijke Afgevaardigden Museum Catharijneconvent

- Aartsbisdom Utrecht
Mr. J.L.W.M. Zuidwijk (voorzitter)
- Dienstenbureau Christelijke Gereformeerde Kerken
Drs. C.T. Boerke (secretaris)
- Remonstrantse Broederschap
Drs. T. Mikkers
- De Oud-Katholieke Kerk van Nederland
Mgr. dr. D.J. Schoon
- Protestantse Kerk in Nederland
Dr. J.M. van 't Kruis
- Algemene Doopsgezinde Sociëteit
Drs. H.W. Stenvers
- Konferentie Nederlandse Religieuzen
Drs. R.A.M.Chr. Moulen Janssen

Bestuur Vereniging Vrienden van het Catharijneconvent

- Mr. Teska van Vuren (voorzitter)
- Drs. Marcel Gubbels (secretaris)
- Drs. Jan Emmens (penningmeester, t/m 17-4)
- Mr. Jacques Klok (penningmeester, m.i.v. 18-4)
- Mr. Jan de Bruijn
- Drs. Ineke van der Heide
- Henk van Doorn

Bestuur Stichting Fonds Museum Catharijneconvent

- Drs. Huub Blankenberg (voorzitter)
- Mr. Teska van Vuren (penningmeester/secretaris)
- Drs. Hans van der Ven
- Drs. Marieke van Schijndel MBA
- Annemarie Dalenoord (ambtelijke secretaris. Zij maakt geen deel uit van het bestuur)

Personeel 2015

Directie

- Drs. Marieke van Schijndel MBA (directeur)

Projectbureau

- Drs. Saskia van Haaren (hoofd projectbureau)
- Helen van der Meulen (projectleider Feest!)
- Drs. Dimphy Schreurs BA (programmaleider Feest!)
- Ronnie Weijers (projectleider tentoonstellingen)
- Demi van de Worp (stagiair 01-02 t/m 30-06)
- Ruth Westerburchen (stagiaire 01-09 t/m 31-10)
- Carlijn Rosenmuller (stagiaire m.i.v. 01-09)

Fondswerving

- Annemarie Dalenoord (coördinator Vereniging Vrienden en Fonds Museum Catharijneconvent)

Onderzoek, Educatie en Bibliotheek

- Dr. mr. Anouk Janssen (hoofd Onderzoek, Educatie en Bibliotheek)
- Annabel Dijkema MA (junior conservator informatievragen en aanwinsten t/m 31-01, junior conservator middeleeuwen m.i.v. 01-12)
- Charlotte Gentenaar (medewerker educatie)
- Dunja Hak MA (conservator t/m 30-09)
- Drs. Anite Haverkamp (endowed museumeducator *Feest! Weet wat je viert*)
- Paula Hertogh MA (medewerker educatie)
- Drs. Tanja Kootte (J.G. van Oord Jzn. conservator voor het Nederlands protestantisme)
- Rianneke van der Houwen MA (junior conservator informatievragen en aanwinsten m.i.v. 01-02)
- Dr. Micha Leeftang (conservator)
- Drs. Marije de Nood (medewerker educatie)
- Kees van Schooten (bibliothecaris)
- Inge Schriemer MA (conservator)
- Marieke Wickham (medewerker educatie)
- Matthijs Blatter (stagiair m.i.v. 23-11)
- Gineke Cremers (stagiaire m.i.v. 16-10)
- Jochem van Eijdsden (stagiair m.i.v. 23-11)
- Myriam van der Hoek (stagiaire 02-02 t/m 01-05)
- Charlotte Luttkik (stagiaire m.i.v. 23-11)
- Naomi de Moor (stagiaire m.i.v. 23-11)
- Annerieke Schreuder (stagiaire 02-02 t/m 26-06)
- Nicolien Vermeulen (stagiaire m.i.v. 01-09)

Erfgoed Kerken en Kloosters

- Marc de Beyer MA (hoofd erfgoed in kerken en kloosters)
- Drs. Richard de Beer (consulent/conservator oudkatholiek erfgoed, coördinator ontzamelen m.i.v. 01-12)
- Drs. Marco Blokhuis (algemeen medewerker/erfgoed-specialist)
- Dr. Anique de Kruijf (algemeen medewerker/erfgoed-specialist)
- Sebastiaan van der Lans BA (projectmedewerker t/m 01-09)
- Ria Reijerse (algemeen medewerker)
- Drs. Martin de Rijk (applicatiebeheerder)
- Pia Verhoeven MA (senior medewerker/erfgoed-specialist)
- Dr. Evelyne Verheggen (herbestemmingsconsulent)
- Iris Blok BA (stagiaire t/m 30-6)
- Jasper van den Berg (stagiair t/m 31-05)
- Esther Graftdijk (stagiaire t/m 31-05)
- Tekla Slangen BA (stagiaire t/m 30-6)
- Welmoed Wagenaar BA (stagiaire t/m 30-6)

Collectiebeheer:

- Sieske Binnendijk (hoofd collectiebeheer)
- Humphrey van der Beesen (medewerker collectiebeheer)
- Annabel Dijkema MA (tentoonstellingsregistrator, coördinator ontzamelen t/m 30-11)
- Drs. Peter den Held (medewerker collectiebeheer)
- Arno van Os (registrator en applicatiebeheerder)

Marketing en Communicatie

- Douwe Wigtersma (hoofd marketing en communicatie)
- Drs. Rosemarie Boone (medewerker marketing en communicatie)
- Boukje Schaap MA (medewerker marketing en communicatie)
- Drs. Rosa van der Wielen (medewerker marketing en communicatie)
- Inge Hoffman (stagiaire t/m 31-01)
- Wim Koper (stagiair, 01-02 t/m 31-05)
- Emmelie van Dam (stagiaire, 01-09 t/m 10-12)
- Anne-Marieke Slok (stagiaire, 17-08 t/m 31-12)

Bedrijfsvoering

- Dick Nieuwenhuis (hoofd bedrijfsvoering)

Financiën

- Gerwin van Herk (controller)
- Margriet Peterse-Huigen (medewerker financiën en P&O)

Facilitaire Zaken

- Theo Kompier (huismeester)
- Gerian Schreuder (huismeester)

Beveiliging

- Petar Tolov (groepsleider beveiliging, centralist beveiliging)
- Arnold van den Akker (centralist beveiliging)
- Danny van den Akker (centralist beveiliging)
- Dick Bakker (medewerker beveiliging t/m 30-11)
- Marco Dijkstra (medewerker beveiliging)
- Jerry du Floo (centralist beveiliging)
- Mario Jaksic (medewerker beveiliging)
- Ilona Soliman-Kohlwig (medewerker beveiliging)
- Marco van der Linden (medewerker beveiliging)
- Manfred Ooijevaar (medewerker beveiliging)
- Herman van der Tol (medewerker beveiliging)
- Sijun Wu (centralist beveiliging)
- Joska Swuste (medewerker beveiliging)
- Yilmaz Dragdeviren (stagiair beveiliging m.i.v. 01-09)
- Steffany Zwezerijnen (stagiaire beveiliging m.i.v. 01-09)

Winkel- en entreegebied

- Sylvia Staal MA (teamleider entreegebied)
- Bianca Damen (coördinator museumwinkel)

Secretariaat

- Drs. Letty Klumpers (secretarieel medewerker)
- Sebastiaan van der Lans BA (management assistent)
- Heidi Platenkamp (secretarieel medewerker)

Rondleiders

- Marleen van Beek MA
- Hanneke Blijham MA
- Francis Boer MA
- Marloes Bolink MA
- Maret van Esch MA
- Natasja Essers
- Drs. Leon Gijbels
- Noortje Goedhart MA
- Drs. Monique Hanrath
- Drs. Duttje Huitema
- Drs. Hebbien Jacobs-Haaiman
- Drs. Gabriëlle Kappelle
- Drs. Aldwin Kroeze
- Drs. Femke Lockefeer
- Lizzy Mak BA
- Drs. Marina Marijnen
- Mathijs Meinderts MA
- Marga Rijpstra
- Drs. Jean van Tongeren
- Neanske Tuinman MA
- Drs. Rinse Valk
- Femke van der Waa MA

Vrijwilligers

- Annelies van Arem
- Mieke van Bavel
- Thea Boekhout
- drs. Aart van Bruggen
- Chris Cools
- Frans Cremer
- Drs. Paula van Cuilenburg
- Carla Deelstra
- Corinne van Dijk MA
- Puck Gerkema
- Ada Goethals-Dijkshoorn
- Don Goossens
- Esther Graftdijk
- Drs. Truus de Groot
- Drs. Ineke van der Heide
- Wim Hengeveld
- Drs. Joleen Heringa
- José van Herwerden
- Drs. Joost van Hest
- Theo 't Hoen
- Riet Hogenbirk
- Drs. Ineke van Kampen
- Rinie Kemps
- Marijke de Klerk
- Paul Klopper
- Hettie Kraan
- Magda de Kruijf-den Ouden
- Susanna van Laatum MA
- Jos van Liempdt
- Piet Looij MA
- Marieke Maathuis
- Nelleke Melissen
- Hanna Melse MA
- Trudy Molenaar
- Ds. Jan Mooij
- Dra. Jenneke Noordhoek
- Merouschka Onderstal
- Froukje van Oudheusden
- Francisca Priem MA
- Drs. Mariken van Rooijen-Buchwaldt
- Iris Savelkoults
- Dr. Lidwien Schiphorst
- Lieke Smits
- Jacqueline Takke MA
- Rien Thomassen MM
- Hannelore Valentijn
- Anneriek van Veen
- Hanneke Veldhuizen
- Drs. Fred van der Ven
- Drs. Jan Verberne
- Drs. Annemieke Versteeg
- Drs. Ineke Vogels
- Gé Walda BA
- Marianne van Wengerdens-Janssen
- Frederieke van Wijk
- Lennart Willems MA
- Davita van der Woude MA

Lidmaatschappen/overlegorganen

Directie

Marieke van Schijndel	Hogeschool voor de kunsten Utrecht Nationaal Restauratiefonds Stichting het Utrechts Museumkwartier Kunst in het stationsgebied	Lid RvT Bestuurslid Bestuurslid Bestuurslid
-----------------------	--	--

Medewerkers

• Richard de Beer	Wetenschappelijk werkgezelschap van het Oud-Katholiek Seminarie International Council for Curators of Dutch and Flemish Art (CODART)	Lid Lid
• Marc de Beyer	International Council for Curators of Dutch and Flemish Art (CODART) Vereniging van Beheerders van Monumentale Kerkgebouwen (VBMK) Future for Religious Heritage (FRH): Council Working Group Movable Religious Heritage Stichting Het Nederlands Interieur (SHNI)	Lid Bestuurslid Bestuurslid Lid Bestuursvoorzitter
• Marco Blokhuis	Diocesane Commissie Kerkelijk Kunstbezit(DCKK), bisdom Breda Diocesane Commissie voor Kerkinrichting en Kerkelijk Kunstbezit (DCKKK), bisdom Groningen	Lid Lid
• Annabel Dijkema	Adlib-gebruikersgroep	Lid
• Saskia van Haaren	International Council for Curators of Dutch and Flemish Art (CODART) Museum Elisabeth Weeshuis in Culemborg Nederlandse Museumvereniging, sectie publiek en presentatie Van de Poll-Wolters-Quinastichting Vereniging van Nederlandse Kunsthistorici (VNK)	Lid Bestuurslid Bestuurslid Bestuurslid Lid
• Paula Hertogh	Vereniging van Nederlandse Kunsthistorici (VNK) International Council of Museums (ICOM)	Lid Lid
• Joost van Hest	Stichting Wesselings van Breemen, Deventer Vereniging van Nederlandse Kunsthistorici (VNK)	Bestuursvoorzitter Lid
• Anouk Janssen	Meerjarenbeleidsplan Kunst en Cultuur 2017-2020 Den Haag International Council for Curators of Dutch and Flemish Art (CODART) Vereniging van Nederlandse Kunsthistorici (VNK) International Council of Museums (ICOM)	Adviseur Lid Lid Lid
• Tanja Kootte	Koninklijk Nederlands Historisch Genootschap (KNHG) Tijdschrift voor Nederlandse Kerkgeschiedenis Uitgeverij Forte International Council of Museums (ICOM) Vereniging van Nederlandse Kunsthistorici (VNK) International Council for Curators of Dutch and Flemish Art (CODART) Maatschappij der Nederlandse Letterkunde	Lid Lid van de brede redactie Redactielid Lid Lid Lid Lid
• Anique de Kruijf	International Council for Curators of Dutch and Flemish Art (CODART) Vereniging van Nederlandse Kunsthistorici (VNK) Contactgroep Vroeg-Nederlandse Kunst (CVNK) Uitgeverij De Toetssteen Bulletin Oude Hollandse Kerken	Lid Lid Lid Eindredacteur Redactielid

• Micha Leeflang	International Council for Curators of Dutch and Flemish Art (CODART)	Lid
	Historians of Netherlandish Art	Lid
• Helen van der Meulen	Nederlands Genootschap van Bibliofielen	Lid
	International Council of Museums (ICOM)	Lid
• Marije de Nood	International Council of Museums (ICOM)	Lid
	Beoordelingscommissie winterevenement CMU	Lid
• Arno van Os	Vereniging van Nederlandse Kunsthistorici (VNK)	Lid
	Nederlands Genootschap van Sint Jacob	Lid
• Kees van Schooten	Adlib-gebruikersgroep	Lid
	Overleg Kunsthistorisch Bibliotheken Nederland	Lid
• Inge Schriemer	Werkgroep Speciale en Wetenschappelijke Bibliotheken	Lid
	International Council of Museums (ICOM)	Lid
	OCLC-members group	Lid
	Adlib-gebruikersgroep	Lid
• Dimphy Schreurs	Vereniging van Nederlandse Kunsthistorici (VNK)	Lid
	International Council of Museums (ICOM)	Lid
• Sylvia Staal	International Council of Museums (ICOM)	Lid
	Hands On! International Association of Children in Museums	Lid
• Jacoline Takke	Vereniging van Nederlandse Kunsthistorici (VNK)	Lid
	Future for Religious Heritage (FRH): Networking Group	Lid
• Evelyne Verheggen	Working Group Movable Religious Heritage	Lid
	Orde van den Prince, afd. Leiden; genootschap voor de Nederlandse taal en cultuur	Secretaris
• Pia Verhoeven	Arbeitskreis Bild Druck und Papier, internationaal genootschap ter bestudering van papieren volkskunst	Lid
	Vereniging van Nederlandse Kunsthistorici (VNK)	Lid
	Maatschappij der Nederlandse Letterkunde	Lid
	Nederlands Genootschap van Bibliofielen	Lid
• Marieke Wickham	Katholiek Vrouwendispuut Den Haag	Lid
	Vereniging van Beheerders van Monumentale Kerkgebouwen (VBMK)	Lid
	Raad van Advies, Heiligenbeeldenmuseum Kranenburg	Lid
	Museum Schatkamer H. Walburgis, Arnhem	Bestuurslid
• Douwe Wigtersma	International Council for Curators of Dutch and Flemish Art (CODART)	Lid
	Diocesane Commissie Kerkelijk Kunstbezit Aartsbisdom Utrecht	Lid
• Douwe Wigtersma	Cultuurbeschermingsoverleg (RCE)	Lid
	International Council of Museums (ICOM)	Lid
• Douwe Wigtersma	Utrechtse Musea, Informatieoverleg	Lid
	PR & Marketing Nederlandse Museum Vereniging	Secieliid

(Neven)activiteiten van de leden van de Raad van Toezicht

• J.M.M. van der Ven

Functie: Executive Director MerweOord

Nevenfuncties (o.a.):

- Lid Raad van Commissarissen van Oord, Rotterdam
- Directeur LDDM B.V.
- Voorzitter Raad van Commissarissen Acta Marine, Den Helder
- Voorzitter Raad van Commissarissen RPC, Maarsbergen
- Lid Raad van Commissarissen e-Traction, Apeldoorn
- Lid Raad van Commissarissen Vostermans, Venlo
- Voorzitter Administratiekantoor H.E Investments
- Voorzitter Bestuur, Stichting DOB Tree, Veessen
- Lid bestuur Stichting Leonum
- Lid bestuur Stichting Sparrenberg, Tilburg

• P. Schnabel

(Neven)functies:

- Universiteitshoogleraar (Universiteit Utrecht)
- Lid Eerste Kamer D66
- Kroonlid Sociaal Economische Raad, Den Haag
- Voorzitter bestuur Innovatiefonds Zorgverzekeraars, Zeist
- Lid Raad van Toezicht ING Nederland, Amsterdam
- Lid Raad van Toezicht Stichting Internet Domein Registratie Nederland, Arnhem
- Adviseur Stichting Instituut GAK, Hilversum
- Voorzitter bestuur Duitsland Instituut bij de Universiteit van Amsterdam
- Voorzitter Raad van Advies Van Mierlostichting, Den Haag
- Voorzitter Beurzencommissie Prins Bernhard Cultuurfonds, Amsterdam
- Voorzitter Museum Bredius, Den Haag
- Lid Raad van Toezicht Museum Boijmans van Beuningen, Rotterdam
- Voorzitter Raad van Toezicht Nederlands Openlucht Museum, Arnhem
- Penningmeester bestuur Koninklijk Concertgebouworkest, Amsterdam
- Lid bestuur Stichting Ons Erfdeel, Rekkem, België

• M. Barnard

Functie: Hoogleraar Praktische Theologie (Protestantse Theologische Universiteit)

Nevenfuncties:

- Bijzonder hoogleraar Liturgiewetenschap (Vrije Universiteit Amsterdam)
- Buitengewoon hoogleraar Praktische Theologie (Universiteit Stellenbosch, Zuid-Afrika)
- Bestuurslid Vermeulen Brauckman Stichting

• L.J.A.M. Verhagen-Coopmans

Functie: Vice-president Rechtbank Breda

• J.H.P.M. Stolker

Functie: Interim manager/Boardroom advisor

Nevenfunctie:

- Program Director Erasmus University Rotterdam

• W.R.C. Sterk

Functies:

- Lid Onderzoeksraad Integriteit Overheid
- Ambassadeur Aanpak Jeugdwerkloosheid
- Programmamaker IKON

Nevenfuncties:

- Lid Raad van Toezicht InteraktContour
- Voorzitter Raad van Toezicht RAVU (ambulancezorg regio Utrecht)
- Voorzitter Raad van Toezicht Jongeren op goed Gewicht (JOGG)

• A.M. Koldewij

Functie: Hoogleraar Kunstgeschiedenis van de Middeleeuwen (Radboud Universiteit Nijmegen)

Nevenfuncties:

- Voorzitter Stichting Aartsbisschoppelijk Museum, Utrecht
- Bestuurslid Stichting Kunstpatrimonium Soeterbeeck
- Bestuurslid Stichting Het Nederlands Gebruiksvoorwerp, lidmaatschap.
- Bestuurslid Stichting Religieuze en Profane Insignes
- Voorzitter Stichting Nijmeegse Kunsthistorische Studies
- Lid Adviesraad Opleiding Conservering en Restauratie (Universiteit van Amsterdam)
- Lid Raad van Toezicht, Stichting Restauratie Atelier Limburg
- Bestuurslid Stichting leeropdracht Jheronimus Bosch
- Voorzitter Bosch Research and Conservation Project



Detail Franciscus van Assisi in pij met stigmata, Utrecht, ca. 1480

Colofon

© 2016 Museum Catharijneconvent

Redactie en productie

Eric de Koning, Koningswerk Communicatie
Afdeling Marketing en Communicatie: Boukje Schaap

Vormgeving

Manifesta, Rotterdam

Drukwerk

Donmail Culturele Publicaties bv Oosterhout

Fotografie

Andrea Angelucci, Roy Beusker, Bobcatmedia, Arjan Bronkhorst,
Ruben de Heer, Rick Huisinga, Gert Janssen, Billie-Jo Krul,
Nadine Maas, Desiree Meulemans, Niek Stam, Lars Verkroost

museum  **Catharijneconvent**

bezoekadres

Lange Nieuwstraat 38
NL-3512 PH Utrecht

postadres

Postbus 8518
NL-3503 RM Utrecht

t +31(0)30 231 38 35
e info@catharijneconvent.nl

www.catharijneconvent.nl



