

Colofon

Auteur: drs. D.O.R. Lugtigheid
Glossarium: dr.M.M. van Zanten
Vormgeving: Plots Grafische
Vormgeving, Lotte Peters

Deze uitgave is mogelijk
gemaakt dankzij een bijdrage
van Stichting Oud-Katholiek
Ondersteuningsfonds,
Amersfoort en
De Congregatie van het
H. Sacrament (s.s.s.), Nijmegen



© Stichting Kerkelijk Kunstbezit Nederland, 2005



HANDLEIDING

beheer en behoud van kerkelijk textiel



INLEIDING

Textiel speelt een belangrijke rol in de eredienst. De gewaden geven duidelijk de functie aan van de persoon die in de viering voorgeat, maar daarnaast dienen ze ook, evenals de overige aankleding van de kerk, de schoonheid van het ritueel. De meeste kerken hebben een rijk bezit aan religieus textiel. Niet zelden werd een bijzondere gebeurtenis in de kerk gevierd met de aanschaf van een mooi, rijk met gouddraad en borduurwerk versierd stel, bestaande uit een kazuifel, een dalmatiek, een tuniek, een koorkap en een schoudervelum. In deze paramenten, zoals de liturgische kleding ook wel genoemd wordt, kan men de geschiedenis van de kerk en de parochie als het ware terugzien. De paramenten vormen zo een tastbaar stuk historie, waar men trots op kan zijn en die de moeite waard zijn om bewaard te blijven.

De laatste veertig jaar is er veel veranderd in de liturgie. Het gevolg is dat veel textiel niet meer gebruikt wordt. Het is verdwenen uit de relatief veilige omgeving van de sacristie naar tochtige zolders, waar het in volgepropte kasten of kartonnen verhuisdozen min of meer in vergetelheid raakt.

Deze situatie verdient onze zorg en aandacht. Veel van de prachtig geborduurde en met goud- en zilverdraad bestikte gewaden dreigen hun eens zo fraaie uiterlijk te verliezen, of nog erger, geheel verloren te gaan. En dat is jammer omdat daarmee kostbaar kerkelijk bezit en een onvervangbaar stuk cultuurofgoed verdwijnt.

Dit verlies is onnodig, zeker omdat met relatief eenvoudige ingrepen de levensduur van textiel aanzienlijk verlengd kan worden. Met de juiste voorzorgsmaatregelen kan het fraaie uiterlijk van de paramenten behouden blijven en het vervalproces worden vertraagd.

Deze brochure wil met behulp van duidelijke aanwijzingen, maar ook met een uitleg waaròm bepaalde handelingen noodzakelijk zijn, een houvast bieden aan iedereen die met de zorg voor de paramenten belast is, of daar vanuit een andere invalshoek in geïnteresseerd is.

De hiernavolgende tips kunnen ook behulpzaam zijn bij het correct opbergen van textiel dat nog steeds in gebruik is. De paramenten behouden dan langer hun fraaie uiterlijk en gaan langer mee.

WAT BEWAREN?

Er is in de loop van de tijd in de kerken heel veel textiel bijeengebracht. Veel daarvan is niet meer in gebruik. Vaak zijn er tientallen togen, albes, manipels, stola's, palla's en dergelijke die ergens vergeten in een kast liggen, kapot en vuil zijn of onder de motten zitten. De kostbaarheid van de materialen waarvan ze gemaakt werden, wordt vaak wel ingezien, maar men vraagt zich regelmatig af wat men ermee aan moet. Een veelvuldig gehoorde vraag in de kerken is dan ook: we hoeven toch niet alles te bewaren? Een terechte vraag, want niet alles kan bewaard worden. Maar voordat het oude en/of kapotte textiel in de verbrandingsovens en het goede goed naar de missie verdwijnt, moet je je als verantwoordelijke voor de paramenten afvragen **wat en waarom** je iets wegdoet.

De kwalificaties 'wel of niet meer te gebruiken', en 'mooi' zijn niet altijd de juiste criteria voor het maken van deze keuzen. Soms kan de identiteit van de parochiegemeenschap een argument zijn om een beschadigd vaandel of kazuifel te behouden, omdat bijvoorbeeld de patroonheilige van de kerk er op afgebeeld is, of omdat het stuk ter gelegenheid van een speciale gebeurtenis is vervaardigd. Ook kan de zeldzaamheid een argument zijn om het stuk voor het nageslacht te bewaren. Misschien is het wel van museale waarde, omdat dit exemplaar een van de weinige is die in Nederland zijn overgebleven. In dat kader kan een 20ste eeuws parament net zo waardevol blijken te zijn als een 17de eeuws stuk.

Bedenk ook altijd dat 'mooi' een relatief begrip is. Wat wij ouderwets en daardoor lelijk vinden, vinden onze kinderen en de generaties die na ons komen juist weer mooi en bijzonder. Vraag bij twijfel altijd advies, bijvoorbeeld aan de inventarisatoren van het Bisdom of aan de medewerkers van de SKKN.



1 Geschikte bergruimte is vaak een probleem.

2 Weggestopt in kartonnen dozen zijn de mooiste kunstwerken in vergetelheid geraakt.

3 Een ongeïsoleerde zolder is geen goede bergplaats.



SCHADE AAN TEXTIEL

Textiel is kwetsbaar materiaal: zoals alle organische materialen is het onderhevig aan intern verval. Invloeden van buitenaf (temperatuur en in het bijzonder luchtvochtigheid) hebben invloed op dit proces. Ook voor een geoefend oog is het vaak moeilijk vast te stellen of er sprake is van een vervalproces. Te vaak wordt pas ingegrepen als de schade al onherstelbaar is. De grootste problemen worden veroorzaakt door:

- licht
- klimaat en vocht
- vervuiling
- biologische schade (schimmel en insecten)
- de wijze van opberg vouwen en plooiën, te veel op elkaar gestapeld
- de opbergfaciliteiten (kasten, dozen etc.)
- het nonchalant omgaan met het textiel



In het hiernavolgende wordt elk van de genoemde schadefactoren besproken (**wat**). Er wordt uitgelegd **waarom** het schadelijk is en wat je er aan kunt doen om de situatie te verbeteren (**hoe**).

LICHT

■ Wat

Licht kan grote schade aan textiel veroorzaken.

■ Waarom

Het versnelt het interne vervalproces, waardoor de kleuren verbleken en het textiel verzwakt. Zo verliest katoen bijvoorbeeld de helft van zijn sterkte wanneer het vier maanden in de volle zonneschijn ligt. Gelukkig ligt het meeste textiel in de kerken opgeborgen in kasten en ziet het maar zelden, en niet voor lange tijd, het daglicht. Een uitzondering vormen de vaandels, die vaak als decoratie in de kerk hangen, en de voorwerpen die in vitrines worden tentoongesteld, een recentelijk veel voorkomend verschijnsel in kerken.

■ Hoe

Vorkom dat zonlicht op textiel valt. Bescherm textiel tegen invallend (zon)licht door gordijnen en kastdeu-



1 Door invallend licht zijn de kleuren aan de linkerkant van het antependium verschrompeld.

2 Schimmel en kleurvlekken hebben grote schade aangebracht. De plastic beschermhoes heeft de toestand erger gemaakt.

ren zoveel mogelijk gesloten te houden. Vermijd lampen in vitrines en verwissel het textiel regelmatig. Verlicht de vitrine alleen als er bezoek in de kerk is.

KLIMAAT EN VOCHT

■ Wat

Het klimaat in een ruimte wordt bepaald door de relatie tussen de temperatuur en de relatieve luchtvochtigheid (RH). Op een mistige dag kan de RH oplopen tot 90%, bij vriesweer is de luchtvochtigheid meestal laag. Grote wisselingen in de luchtvochtigheid en temperatuur binnen een korte tijd zijn zeer schadelijk.

Onder invloed van vocht kunnen kleuren in katoen, linnen, en zijde sneller vervagen. Vocht veroorzaakt vervormingen in textiel, de vezels verzwakken en breken af. Vocht is een voedingsbodem voor schimmel.

■ Waarom

Hoe warmer de lucht in een ruimte, hoe meer vocht de lucht kan bevatten. Als een kamer afkoelt, slaat het te veel aan vocht neer als condens op de koudste delen (bijvoorbeeld de ramen).

Textiel zal in een vochtige omgeving het vocht opnemen en de vezels zullen dan zwellen. Als het weer droger wordt krimpt het materiaal. Deze beweging van zwellen en krimpen veroorzaakt schade. De randen van gevouwen textiel zijn een grensgebied waar vocht en droogte zich het meest afwisselen. Het effect van het vervalproces is duidelijk te zien in de bruine randen van linnengoed dat lang op de plank in de kast ligt. Een hoge temperatuur in combinatie met vocht bevordert de ontwikkeling van schimmels en insecten.

■ Hoe

Handhaaf een zo constant mogelijk klimaat in de ruimte waar textiel wordt opgeborgen. Een ongeïsoleerde zolder is ongeschikt voor het bewaren van textiel.

Als er geen andere ruimte beschikbaar is, hang of leg het textiel dan ten minste in een houten kast. Bekleed de kast met stof, bijvoorbeeld geruwd katoen (flanel). De kast vormt zo een buffer tegen grote en snelle wisselingen in het klimaat buiten de kast. Plaats kasten bij voorkeur niet tegen een buitenmuur, in verband met con-



1

1 Slecht sluitende kasten beschermen onvoldoende tegen vervuiling. Eikenhout is zuur. Het zuur veroorzaakt schade waaronder verkleuringen in textiel.

2 Bescherm alle textiel met katoenen doeken of hoezen, ook als ze in kasten liggen of hangen.



2

densvorming tegen de koude muur. Schuif kasten en credens in een vochtige ruimte ca. 15 centimeter van de buitenmuur vandaan en plaats ze eventueel op houten klossen. Leg geen textiel in de onderste laden: door het contact met de koude vloer zijn deze laden het meest vochtig.

Laat vochtig geworden textiel, zoals vaandels, eerst goed drogen in een andere ruimte dan waar het overige textiel wordt bewaard.

Het is voor het bewaren van textiel niet goed om een kamer in korte tijd te verwarmen. Richt voor het textiel een aparte, goed geïsoleerde ruimte in en doe eventuele werkzaamheden in een andere, beter verwarmde, ruimte.

Voor textiel is **een lage temperatuur (ca 15°C)** en **een relatieve luchtvochtigheid tussen de 45 en 55%** het meest geschikt.

VERVUILING

■ Wat

Paramenten kunnen vervuild raken door gebruik, maar ook doordat ze opgeborgen worden in kasten die kieren en bewaard worden op plaatsen die niet regelmatig schoongemaakt worden, zoals zolders.

Reiniging is vaak een riskante onderneming.

■ Waarom

Vuil is hygroscopisch, d.w.z. dat het vocht aantrekt.

Vuil tast kleuren en weefsels aan. Vervuiling versnelt het interne vervalproces van textiel, het trekt insecten aan en is een voedingsbodem voor schimmel.

Paramenten waarin verschillende materialen zijn verwerkt zoals brokaat, goud- en zilverdraad, en zijde, kunnen niet zonder groot risico gereinigd worden, omdat alle materialen weer anders op vocht of oplosmiddelen reageren. Door de verschillende spanningen tussen de materialen, het gevolg van verschillende krimp en rek, zal er schade ontstaan.

■ Hoe

Maak de ruimten waar textiel is opgeborgen goed en regelmatig schoon, controleer ook in de kasten. De onderste planken zijn vaak eerder vuil. Sop kasten goed uit, droog ze na en laat het hout volledig drogen voordat er textiel in gelegd wordt.



Bekleed de planken en laden met (ongekleurd) textiel. Bedek alle textiel met katoenen doeken of hoezen, ook als ze in kasten liggen of hangen. Als oude lakens gebruikt worden, controleer dan of deze niet te veel vezelen. De vezels op zich vormen weer een bron van vervuiling. Was nieuwe katoenen stof eerst met weinig zeep op 60°C in de wasmachine.

Het wassen van de paramenten is

1 Restanten van motten en schimmelvlekken op toog-pelerines.

bijna nooit mogelijk en moet beoordeeld worden door een specialist. Kerklinnen kan wel zelf gewassen worden, tenzij er sprake is van oude kant en fragiele tule. Het wassen van dergelijke kwetsbare materialen is specialistenwerk.

BIOLOGISCHE SCHADE

■ Wat

Onder biologische schade wordt verstaan de schade die veroorzaakt wordt door insecten zoals motten en tapijtkevers, en door schimmels. Motten herkent men aan de witte hulsjes die aan het textiel kleven; tapijtkevers aan de resten van verpoppingsstadia (het uitwendige geraamte van de larve) die de grootte van een speldenknop tot die van een lieveheersbeestje kunnen hebben. Schimmelaantasting is te zien als witte, gele, roze, rode, bruine of zwarte verkleuring, die soms bij aanraking als poeder loslaat. De meeste insecten worden aange trokken door vuil, vocht en duisternis. Schimmel gedijt vooral in een vochtige omgeving.

■ Waarom

De larven van motten en tapijtkevers voeden zich vooral met dierlijke materialen zoals wol en zijde. Alle insecten veroorzaken schade door vraatsporen en vervuiling, door het achterlaten van hulzen en verpoppingsresten. **Als u een mot ziet vliegen is het kwaad al geschied.** Schimmel wordt vooral aangetroffen op katoen en linnen. Op wol, zijde en synthetische materialen komt het voor wanneer deze vuil zijn. Stijfsel is een goede voedingsbodem voor schimmel. Schimmel tast de interne structuur van het materiaal aan en breekt het met behulp van enzymen af om er voedingsstoffen aan te kunnen onttrekken. Daarnaast veroorzaakt schimmel ook schade doordat tijdens de groei zure uitscheidingsproducten en kleurstoffen in het textiel achterblijven. De zure uitscheidingsproducten versnellen het interne verval van het textiel.

■ Hoe

Geef insecten en schimmels geen kans. Controleer regelmatig, minimaal één keer per jaar, vooral in hoeken en op donkere plekken, om te voorkomen dat een enkel geval een plaag wordt. Hang een luchtvochtigheidsmeter op en controleer de ruimte vaker als de luchtvochtigheid aan de hoge kant is.

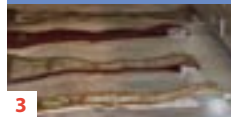


1

1 Gewatteerde dekens op de maat van de kazuifels gemaakt, werden vroeger al gebruikt voor het beschermen van kostbaar borduurwerk.

2 Leg de laden niet te vol, en dek de textiel af met katoenen doeken.

3 Ondersteun onvermijdelijke vouwen met een rolletje textiel of ander materiaal dat goed zijn vorm behoudt.



3



2



1

Plaats horren, maak kieren en spleten dicht. Controleer nieuw ingebracht textiel zorgvuldig op aantasting. Berg textiel met schimmelsporen of insectenschade niet bij de overige paramenten op.

Zorg dat de ruimte waar het textiel wordt bewaard en het textiel zelf zo schoon mogelijk zijn. Sop de kasten goed uit, droog ze na en laat het hout volledig drogen voordat er textiel in wordt gelegd.

Zorg voor een lage temperatuur en een luchtvochtigheid onder de 60% relatieve luchtvochtigheid. Er zijn altijd schimmelsporen in de lucht. Ze kunnen tot ontwikkeling komen bij een luchtvochtigheid boven de 60% RH in combinatie met een temperatuur boven de 20°C. Verwijder stijfsel uit kerklinnen dat langdurig wordt opgeborgen.

Als er schimmel of insecten worden ontdekt, isoleer het aangetaste textiel dan direct. Laat vochtig textiel drogen aan de lucht. Verwijder alle insectenresten voorzichtig. Vraag advies aan de conserveringsconsulent van de SKKN voor verdere behandeling. Denk erom dat veel schimmels schadelijk zijn voor mensen, ze veroorzaken huidproblemen en luchtweginfecties. Draag latex handschoenen en mondbescherming.

Gebruik geen bestrijdingsmiddelen. Traditioneel gebruikte middelen zoals mottenballen zijn schadelijk voor textiel (ze veroorzaken o.a. verkleuring) en voor de gezondheid. Voorkomen is beter dan genezen!



2

1 Niet alle kasten zijn geschikt om textiel langdurig in op te bergen.

2 De grootste schade wordt aangebracht door nonchalant gebruik.

WIJZE VAN OPBERGEN

■ Wat

Waardevol textiel zal een aanzienlijk langer leven beschoren zijn als het correct wordt opgeborgen.

■ Waarom

Te veel op elkaar gestapelde paramenten kunnen schade veroorzaken in kwetsbare zijde en borduurwerk. Daarnaast plet het gewicht de plooiën tot scherpe vouwen. Het is vaak niet mogelijk deze vouwen te verwijderen. Vouwen

en valse plooien kunnen onherstelbare schade veroorzaken. Vouwen kunnen doorliggen waarbij het weefsel op die plekken breekt.

Verpak textiel nooit in plastic. Binnen een plastic zak kan een gunstig klimaat voor schimmel-bloei ontstaan. Plastic kan weekmakers bevatten die textiel aantasten.

■ Hoe

Voorkom zo veel mogelijk het ontstaan van vouwen. Leg het textiel met zorg en zo vlak mogelijk neer. Benut de volle breedte van de plank of lade. Werk bij voorkeur met twee personen bij het in laden leggen van paramenten. Door het onzorgvuldig hanteren kan kwetsbaar textiel schade oplopen.

Ondersteun onvermijdelijke vouwen, zoals in schouderaden, met een rolletje textiel of ander materiaal dat goed zijn vorm behoudt (bijvoorbeeld fiber-fill, dit zijn synthetische watten die ook bij quiltwerk gebruikt worden). Leg tussen geborduurd textiel losse doeken van katoen of linnen, om onderlinge beschadiging te voorkomen.

Leg niet te veel textiel op een stapel en prop laden niet zodanig vol dat er valse plooien ontstaan en de bovenste laag beschadigd wordt door het openen en sluiten van de lade. Als de laden vol liggen is het materiaal moeilijk te controleren op (biologische) schade. Daarbij is het lastig onderliggend textiel te pakken zonder een wanorde van de lade te maken.

Ondersteun hangende kazuifels en koorkappen zo goed mogelijk op hangers die groot genoeg zijn (let op: sommige hangers die speciaal voor paramenten lijken te zijn bedoeld, zijn te breed en veroorzaken vervorming in het weefsel). Bekleed de hanger zo nodig met een dikke laag fiber-fill, waar overheen een laag tricot is aangebracht. De verbrede hanger zal het parament goed steunen en vervorming voorkomen. Een werkbeschrijving voor het maken van dergelijke hangers is opgenomen in deze brochure. Rol altaardwalen en ander vlak textiel dat niet vaak gebruikt wordt, om zuurvrije kartonnen kokers. Als er geen zuurvrije koker te krijgen is, rol dan eerst een stuk gewassen katoen om de koker, voordat het altaarlinnen er omheen wordt gerold.

OPBERGFACILITEITEN

■ Wat

Berg textiel bij voorkeur in goed gesloten kasten van voldoende formaat op.

■ Waarom

Een gesloten kast houdt licht tegen. Een kast kan een goede buffer vormen tegen een ongunstig en wisselend buitenklimaat. Een goed sluitende kast houdt vervuiling en insecten tegen. Kies geschikte materialen om kasten van te maken. Sommige (geperste) materialen, zoals MDF-plaat, multiplex en hardboard, wasemen gassen uit die textiel aantasten. Grenen- en vurenhout is het meest geschikt. Gewone kartonnen dozen zijn niet geschikt om textiel in te bewaren omdat ze stoffen afscheiden die schadelijk zijn voor textiel. Daarnaast zijn kartonnen dozen meestal te klein en moet het textiel te vaak gevouwen worden om erin te passen.

■ Hoe

Maak kasten van vuren-, berken- of grenenhout. Bepaal vooraf de grootst mogelijke maten van planken, diepte en hoogte van de kast. Houdt rekening met de lengte en breedte van koorkappen. Bekleed de kast van binnen met textiel, bijvoorbeeld ongebleekt flanel. Dit zorgt voor een extra buffer tegen klimaatwisselingen en stof, en tegen het uitwasemen van het hout.

Metalen kasten zijn alleen geschikt als het klimaat constant en niet te vochtig is.

Leg altijd katoenen doeken of zuurvrij karton op planken en op de bodem van laden. Gebruik alleen zuurvrij kartonnen dozen. Dit karton is vrijwel onschadelijk voor textiel en zal als een goede buffer werken. Als deze dozen moeilijk te vinden zijn, verpak het textiel dan eerst in witte gewassen katoen. Als dit katoen in de loop van de tijd verkleurt moet het gewassen worden. De verkleuring wordt veroorzaakt door de zuren in het karton.

DE MENSELIJKE FACTOR

■ Wat

De grootste schade wordt aangericht door nonchalant gebruik van de paramenten en door het zonder respect hanteren van het textiel.

■ Waarom

Als er rekening wordt gehouden met de kwetsbaarheid van materialen als zijde en brokaat, hoeft er geen schade te ontstaan en blijven de paramenten langer hun fraaie uiterlijk behouden.

Het voorwerp kan zijn cultuurhistorische waarde verliezen als delen vervangen of onoordeelkundig gerepareerd worden.

■ Hoe

Respecteer de kerkhistorische waarde van de paramenten (meestal is het kledingstuk aangeschaft dankzij giften van parochianen) en het kunstambacht waarmee de gewaden zijn gemaakt.

Hanteer grote stukken altijd met twee mensen en sleep de paramenten niet over de grond.

Was de handen voor én na het hanteren van de paramenten.

Eet en drink niet in de nabijheid van textiel.

Repareer alleen een loszittend bandje of een losgetornd naadje. Voer geen andere reparaties uit zonder begeleiding van een restaurator. Kwetsbaar textiel zal direct weer scheuren naast een niet goed uitgevoerde reparatie.

STAPPENPLAN

Hieronder wordt in een aantal stappen besproken hoe u een ruimte geschikt kunt maken voor het bewaren van waardevol kerkelijk textiel.



Stap 1 Voorbereiding

- Inventariseer de plaatsen waar textiel ligt opgeslagen (sacristie, pastorie, zolders, kluis, kelder).
- Neem de maten op van alle voorwerpen, beschrijf ze en fotografeer ze.
- Controleer op schimmel en insecten. Leg aangetast textiel in een aparte ruimte.
- Bepaal hoeveel ruimte u nodig heeft om de voorwerpen goed op te bergen.
 - De genoteerde maten kunnen hierbij behulpzaam zijn. Bedenk dat het niet goed is om veel textiel op elkaar te stapelen en dat vouwen zo veel mogelijk vermeden moeten worden. In de praktijk zal er meer ruimte nodig zijn.
- Ga op zoek naar aanvullende geschikte opbergruimte.

- Controleer de ruimtes op temperatuur, luchtvochtigheid en lichtinval.
 - In een kast waarop direct zonlicht valt zullen de temperatuur en de luchtvochtigheid meer schommelen dan in een kast waarbij dat niet het geval is. Staat een kast tegen een buitenmuur, schuif deze dan ca. 15 cm van de muur af. Is er sprake van optrekkend vocht uit de vloer: zet de kast op houten klossen zodat er lucht kan circuleren of gebruik de onderste laden niet. Metalen kasten in een ruimte waar geen constant klimaat heerst, zijn ongeschikt.
 - Een kamer of ruimte in het midden van een gebouw is geschikter dan een ongeïsoleerde zolder.

Stap 2 Gereedmaken van de opbergplaatsen

- Loop de kasten na en repareer zonedig slecht sluitende laden, deuren, kieren en andere schade.
- Controleer op houtworm en andere schadelijke insecten, en indien noodzakelijk, behandel het hout.
- Maak de kasten schoon, zonedig met een desinfecterend middel. Laat de kast goed drogen.

Stap 3 Sorteren paramenten

- Niet alles hoeft bewaard te worden (zie inleiding). Mooi of lelijk zijn relatieve begrippen.
- Raadpleeg deskundigen als u ook maar enigszins twijfelt.
- Realiseert u zich goed dat als iets weggegooid wordt het voorgoed verloren is.
 - Soms heeft iets waarde, ondanks dat het onherstelbaar beschadigd lijkt. Daarnaast kan alleen een textielrestaurator goed beoordelen of iets onherstelbare schade heeft.
- Maak een indeling voor de kasten en lades.
 - Bedenk u vooraf hoe u de paramenten wilt ordenen. De meest gebruikte ordening is op kleur en alle onderdelen van een set bij elkaar (kazuifel, stola, bursa, kelkvelum etc.).

Stap 4 Inruimen

- Verzamel materialen om op de planken te leggen en om de voorwerpen mee af te dekken.
 - Gebruik gewassen, (ongebleekt) katoen. Maak de afdekdoeken op maat en zoom de stof om. Naai hoezen voor hangend textiel. Bekleed knaapjes met fiberfill en tricot. Fragiel textiel en paramenten met zwaar borduurwerk kunnen beter liggend opgeborgen worden.
- Bekleed de planken met ongebleekt katoen of nog in goede staat verkerende gewassen lakens.
- Leg de objecten met twee paar handen in de laden.
 - Leg tussen de lagen textiel afdekdoeken, in ieder geval wanneer er sprake is van (reliëf) borduurwerk.
- Verpak (nat) textiel en textiel met actieve schimmelbloei nooit in plastic.
- Raadpleeg deskundigen voor de behandeling van door schimmel en insecten aangetast textiel.

Stap 5 Nazorg

- Controleer de textiel bij voorkeur twee keer per jaar.
 - Noteer uw bevindingen.

EN VERDER...

De zorg voor textiel is een intensieve klus. Het loont de moeite een groepje enthousiaste mensen te verzamelen om het werk op poten te zetten en te continueren. Vele handen maken niet alleen licht werk, maar zijn ook een waarborg voor het behoud en de overdracht van kennis en ervaring.

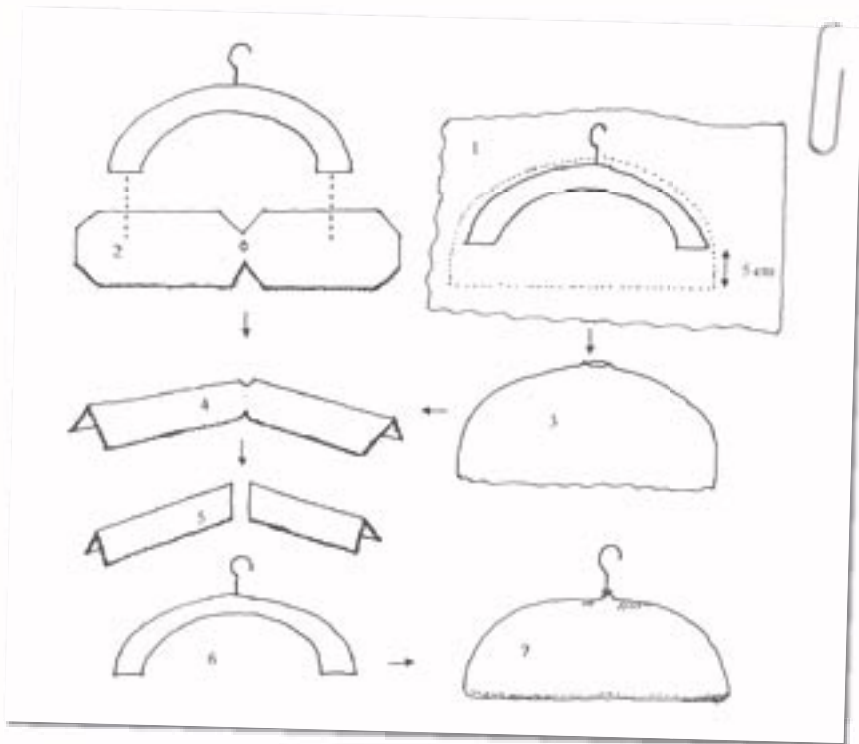
Het is aan te raden een jaarschema op te stellen, waarin tijd wordt ingeruimd voor onderhoud en een jaarlijkse controle op schimmel en insecten. Houd daarnaast een logboek bij waarin wordt aangetekend welke handelingen zijn verricht en of bijvoorbeeld stukken zijn verdwenen of erbij zijn gekomen.

Liturgische kleding is geen vrijblijvende zaak, daarvoor is de rol van textiel in de kerk te belangrijk.

Wie zich in het hoe en waarom van kerktextiel verdiept, zal een inspirerende bron van kennis en verwondering ontdekken: kennis over de geschiedenis van de kerk en de liturgie, en verwondering over het vakmanschap en de schoonheid van de paramenten. Kortom, de moeite meer dan waard om er tijd en aandacht in te investeren.

Hebt u nog vragen, neem vooral contact op met de conserveringsconsulent van de Stichting Kerkelijk Kunstbezit in Nederland.

Mariahoek 16-17
3511 LG Utrecht
tel: 030 – 2340742
info@skkn.nl
www.skkn.nl



HANDLEIDING OM STANDAARD KLEDINGHANGERS AAN TE PASSEN VOOR EEN BETERE ONDERSTEUNING VAN HANGENDE TEXTIEL.

Benodigheden:

- katoenen tricot (1,3,7)
- een kledinghanger met brede uiteinden (6)
- volumevlies (fiberfill) (2,3,4,5)

- 1 Teken de omtrek van de kledinghanger met potlood op een dubbele laag katoenen tricot. Knip de vorm uit de stof: aan de zij- en bovenkant een halve centimeter ruimer, en aan de onderkant 5 cm langer.
- 2 Knip de aangegeven vorm uit de fiberfill.
- 3 Stik de twee lagen tricot langs de zij- en bovenkant met een reksteek op de naaimachine aan elkaar vast. Stik op 1 cm vanaf de kniprand (de hoes wordt daardoor ca 0,5 cm kleiner dan de omtrek van de hanger). Laat midden boven een kleine ruimte open om later de haak van de hanger doorheen te steken.
- 4 Steek de haak van de hanger door het gaatje in de fiberfill (2).
- 5 Knip twee gelijke stukken fiberfill en leg deze tussen het grote stuk en de leggers van de hanger.
- 6 Trek de tricot hoes over het geheel, zorg dat de stukken fiberfill op hun plaats blijven liggen.
- 7 Speld de onderkanten aan elkaar vast. Zorg dat de tricot goed strak zit. Naai de onderkant met de hand dicht.

SCHIMMEL: HOE ONTSTAAT HET EN HOE KAN HET SCHADELIJKE EFFECT BESTREDEN WORDEN

Wat is schimmel?

- Een micro-organisme, meestal bestaande uit een zwamvlok of mycelium (schimmel-draden).
- Schimmel vermenigvuldigt zichzelf door de productie van een groot aantal sporen, die door de lucht worden verspreid.
- Omdat er zo veel verschillende typen schimmels zijn, zijn ze moeilijk te bestrijden.

Hoe wordt schimmel veroorzaakt?

- Schimmelsporen zijn overal.
- Voedsel (organisch materiaal zoals papier, stof, textiel, stijsel, vervuiling etc.).
- Vocht, door een relatieve luchtvochtigheid (RH) van boven de 65%.
- Schimmel gedijt bij hoge temperaturen, donkere ruimten en stilstaande lucht.

Waarom is schimmel een probleem?

- Schimmel gebruikt organisch materiaal, zoals textiel en papier, als voedselbron.
- Het veroorzaakt vlekken en verkleuringen.
- Ook de condities waarin schimmel zich kan ontwikkelen zijn slecht voor textiel en verwante materialen, en versnellen de chemische afbraak ervan.
- Veel schimmels zijn schadelijk voor mensen, ze veroorzaken huidproblemen en luchtweg-infecties.

Hoe bestrijd je schimmel?

- Zorg dat het niet tot ontwikkeling kan komen!
- Zorg voor een gematigde temperatuur en luchtvochtigheid (15 - 18°C en een RH van < 65%).
- Ventileer met beleid. Lucht alleen als er binnen dezelfde temperatuur en luchtvochtigheid heerst als buiten, dus niet bij regenachtig weer of bij vrieskou in de winter.
- Verwijder regelmatig stof.

Als er schimmelaantasting is vastgesteld controleer dan of deze actief is (zacht, donzig, makkelijk uit te smeren) of oud, non-actief (poederachtig, makkelijk weg te vegen)

- Als het actief is, leg het voorwerp dan in een aparte ruimte.
- Verpak textiel met schimmel nooit in plastic.
- Laat het drogen aan de lucht en dek het vervolgens af met een katoenen laken.
- Verwijder de sporen voorzichtig, buiten, bijvoorbeeld door de pluus weg te blazen met een koude föhn, of met behulp van een zachte kwast. Reinig schoonmaakk gereedschap na ge-



bruik grondig!

Tegenwoordig worden geen schimmeldodende middelen meer gebruikt om voorwerpen mee te behandelen. Deze middelen zijn schadelijk voor mensen, er blijft vaak een residu achter op het voorwerp, en het is niet preventief: de schimmelaantasting kan weer terugkomen als de omstandigheden daar gunstig voor zijn.

Draag altijd latex handschoenen en bij voorkeur ook een mondkapje met filter (beschermingsfactor P3). Was uw handen altijd nadat u een voorwerp met schimmel of vermoeden van schimmel hebt aangeraakt. Maak na afloop uw gereedschap schoon met water en zeep, om te voorkomen dat de schimmelsporen verplaatst worden naar andere voorwerpen.



1

1 Schimmelaantasting op een vaandel.



2

2 Schimmel- en insectenschade op togen.



3

3 Een zwart wollen baarkleed met witte schimmelsporen.

Glossarium van de meest voorkomende textiele voorwerpen in de kerk

<i>albe</i>	Lang, tot de voeten reikend liturgisch kledingstuk. Wit linnen onderkleed van de priester, dat wordt opgeschort met een cingel.
<i>altaardwaal</i>	Linnen doek ter bedekking van het altaarblad. Twee altaardwalen bedekken de bovenzijde van de mensa precies, een derde, de bovenste, hangt aan de zijkanten af tot net boven de grond. Ook mappa genoemd. Onder de altaar-dwalen ligt de chrismale, een in was gedrenkte doek die de dwalen beschermt tegen vocht. Niet altijd houdt men zich meer aan dit aantal, maar volstaat men met één altaardwaal.
<i>amict</i>	Liturgisch kledingstuk. Rechthoekige linnen schouderdoek van de priester, gedragen onder de albe.
<i>antependium</i>	Bekleedsel (letterlijk voorhangsel) in de liturgische kleur van de dag. Een loshangende doek of een doek op een raam gespannen. De eerste-genoemde wordt gebruikt vóór of over een lezenaar en over de avondmaalstafel. De tweede wordt vóór het altaar geplaatst (groot formaat) en voor de kaarsenbank (klein formaat).
<i>baldakijn</i>	Draaghemel bij processies.
<i>benedictiedoek</i>	Witte doek die de priester bij de zegening (benedictie) in handen neemt alvorens de monstrans met de H. Hostie vast te houden.
<i>bursa</i>	Twee vierkante, met stof overtrokken kartonnen bladen in etuivorm aan elkaar bevestigd. In de bursa wordt het corporale bewaard. Ook beurs genoemd.
<i>ciborievelum</i>	Cirkelvormige doek van kostbare stof, die de ciborie met de geconsecreerde hosties omhult. Het velum heeft een centraal gat dat over het kruisje op het deksel past zodat het velum rondom de ciborie afhangt.
<i>communiedwaal</i>	Linnen kleed, niet zelden afgezet met kant, dat over de balustrade van de communiebank ligt.
<i>corporale</i>	Vierkante witlinnen doek, die tijdens de mis wordt uitgespreid op het altaar en waarop de H. Hostie en de kelk rust. De corporale is opgeborgen in de bursa bij niet-gebruik.
<i>dalmatiek</i>	Bovenkleed in liturgische kleur, met rechthoekig voor- en achterpand en halve mouwen (die aan de onderkant open zijn). Werd door de diaken tijdens de mis gedragen.
<i>draaghemel</i>	Draagbaar baldakijn dat gedurende processies boven het H. Sacrament wordt gehouden.
<i>expositietroongordijn</i>	Gordijn aan of rond de expositietroon om de monstrans met de geconsecreerde hostie aan het gezicht te onttrekken tijdens bepaalde momenten in een sacramentsdienst (lof).
<i>kazuifel</i>	Priesterlijk bovenkleed in de liturgische kleur van de dag, gedragen tijdens het celebreren van de mis. Van oorsprong een aan alle zijden even wijde klokvorm (veertiende eeuw). Deze versmalde allengs tot het gotisch kazuifel (vijftiende en zestiende eeuw). Dan ontstaat het

	<p>model waarbij alleen de borst en rug bedekt is, het vioolkistmodel. Tegenwoordig is het gotisch kazuifel weer in gebruik.</p>
<i>kazuifelkolom</i>	<p>Verticale band middenvoor op het kazuifel. Vervaardigd van afwijkende stof, bewerkt en versierd. Op het oudere kazuifel in vioolkistmodel is de kolom veelal afgezet met goudgalon. De kazuifelkolom wordt ook wel alleen door goudgalon in omtrek aangegeven.</p>
<i>kelkdoekje</i>	<p>Katoenen of linnen, rechthoekig gevouwen doekje, door de priester gebruikt om tijdens de misviering zowel zijn mond, zijn vingers als de kelk te reinigen. Eveneens in gebruik bij het uitdelen van de communie buiten de mis. Wordt ook purificatorium genoemd.</p>
<i>kelkvelum</i>	<p>Vierkante doek, van dezelfde stof als het kazuifel, die tijdens de mis de kelk bedekt voor en na het gebruik ervan en deze aldus aan het oog onttrekt.</p>
<i>koorkap</i>	<p>Halfronde mantel (cape) in één van de liturgische kleuren, gedragen door priesters in liturgische diensten (lof) of processies. Wordt tijdens de eucharistieviering gedragen door de vierde priester bij een concelebratie. Wordt ook koormantel of pluviale genoemd.</p>
<i>koorkapschild</i>	<p>Schelp- of wapenvormig schild aan de achterzijde van de koorkap, voorzien van een kwast aan de onderzijde. Het koorkapschild stamt af van de kap of kapoets aan de oudste koormantels die door de monniken werden gedragen.</p>
<i>manipel</i>	<p>Parament, gemaakt van dezelfde stof als het kazuifel, door de priester over de linkerarm gedragen. Meestal voorzien van drie kruisjes.</p>
<i>processievaandel</i>	<p>Vaandel met tekst of religieuze voorstelling, meegedragen in een processie.</p>
<i>schoudervelum</i>	<p>Lange rechthoekige liturgische schouderdoek van witte stof en vaak geborduurd, gedragen door de priester, wanneer hij in een processie de monstrans draagt. Zijn handen zijn gestoken in zakken, halverwege de binnenzijde van het schoudervelum, zodat hij de monstrans niet met de blote handen vasthoudt. Een schoudervelum in een van de liturgische kleuren is er voor de subdiaken, die er een gedeelte van de mis de pater mee vasthoudt. Wordt uit eerbied gebruikt om een directe aanraking van het Allerheiligste te vermijden. Wordt ook humerale of benedictievelum genoemd.</p>
<i>stola</i>	<p>Lange ca. 8 cm. brede en ruim 200 cm. lange band in de liturgische kleur van de dag, toebehoren bij het kazuifel en uit dezelfde stof vervaardigd. Om de nek gedragen en aan de voorzijde van het lichaam afhankelijk, bij de bisschop evenwijdig, bij de priester gekruist en door de diaken over de linkerschouder en gebonden onder de rechterarm. Wordt ook stoel genoemd (oudere benaming). Komt in kleur en uitvoering overeen met de over de linkerarm gedragen manipel, die</p>

Glossarium van de meest voorkomende textiel voorwerpen in de kerk

	een verkorte uitvoering is van een stola. Er zijn ook biecht-, preek-, reis- en lofstola's. De huidige stola's zijn breder en worden over het kazuifel parallel afhangend gedragen. Ook de protestantse predikanten dragen tegenwoordig wel een stola over een toga, beide in liturgische kleur en sober uitgevoerd.
<i>superplie</i>	Wit linnen of katoenen tot de knieën reikend hemd met wijde mouwen en versierde randen, gedragen over een toog door lage geestelijke of misdienaar. Nederlandse benaming: koorhemd. Priesters dragen de superplie alleen bij liturgische functies buiten de H. Mis.
<i>misdienaarstoog</i> <i>priestertoog</i>	Zwarte of rode toog gedragen door misdienaars onder de superplie. Lang bovenkleed voor geestelijken, van voren met talrijke knoopjes gesloten, al naar gelang de rang verschillend gekleurd: wit voor de paus, rood voor de kardinalen, paars voor bisschoppen en prelaten en zwart voor de priesters.
<i>tunicella</i>	Dun onderkleed in liturgische kleuren, met rechthoekig voor- en achterpand en halve mouwen, die aan de onderkant open zijn. Wordt door de bisschop tijdens de mis gedragen over de albe, onder het kazuifel.
<i>tuniek</i>	Bovenkleed in liturgische kleuren, met rechthoekig voor- en achterpand en halve mouwen, die aan de onderkant open zijn. Wordt tijdens de mis gedragen door de subdiaken.

Voor meer informatie raadpleeg het objecten ABC,
onderdeel van de website van de SKKN: www.religieuserfgoed.nl

Meer informatie

Foekje Boersma e.a., *Op de keper beschouwd, handboek voor het behoud van textielcollecties*, Delft 2000.

Centrum voor Parochiespiritualiteit, *Kostersboek, een wegwijzer voor kosters in de Kerk van de Romeinse ritus*, Nijmegen 2000

Mieke van Zanten, *Gids voor Behoud en Beheer van Kerkelijk Kunstbezit, een praktische handleiding*, Den Haag 1995.

Agnes Brokerhof e.a., *Pluis in huis, geïntegreerde bestrijding van schimmels in archieven*, een uitgave van het Instituut Collectie Nederland, Amsterdam, 1999.

Instituut Collectie Nederland ■ Advies over behoud en beheer van cultuurbezit

Gabriël Metsustraat 8

1071 EA Amsterdam

tel: 020 – 3054662

Stichting Landelijk Contact van Museumconsulenten ■ Cursussen behoud en beheer

Postbus 2975

1000 CZ Amsterdam

Tel: 020 – 25512916

Leveranciers van materialen

Helicon conservation support B.V. ■ Diverse materialen en persoonlijke beschermingsmiddelen

Boerhaveweg 9/11

2408 AD Alphen a/d Rijn

tel: 01072 – 234556

materialen@helicon-cs.com

Jansen – Wijsmuller & Beuns B.V. ■ Zuurvrije conserverings- en restauratiematerialen

Postbus 166

1530 AD Wormer

tel: 075 – 6211001

LTC- Leiden ■ Fiber fill en ongebleekt katoen

W. Barentsstraat 11

2315 TZ Leiden

tel: 071 – 5223663

info@ltcleiden.nl