



*Jaarverslag*

2012



museum

Catharijneconvent

# Museum Catharijneconvent

*De christelijke traditie zit in de haarvaten van de Nederlandse samenleving. Om die samenleving te begrijpen is kennis van het christelijke erfgoed onontbeerlijk. Museum Catharijneconvent verzamelt, beschermt en ontsluit deze kennis voor toekomstige generaties.*

museum  Catharijneconvent

*Museum Catharijneconvent is het nationaal museum voor christelijke kunst, cultuur en geschiedenis.*

*Wij vertellen het kunst-en cultuurhistorische verhaal van het christendom in Nederland met presentaties en projecten,*

*die gebaseerd zijn op een belangwekkende collectie.*

*Wij hebben de wetenschappelijke opdracht om kennis over christelijk erfgoed te ontwikkelen en te delen.*

*Onze activiteiten zijn door samenwerking met maatschappelijke organisaties verankerd in de samenleving.*

## Inhoud

|  |           |
|--|-----------|
| Voorwoord                                | 3         |
| <b>1 Een nationaal museum</b>            | <b>4</b>  |
| <b>2 Met presentaties en projecten</b>   | <b>10</b> |
| <b>3 Een belangwekkende collectie</b>    | <b>18</b> |
| Interview Hans van der Ven               | 24        |
| <b>4 Vanuit de rol van kenniscentrum</b> | <b>26</b> |
| <b>5 Museum en maatschappij</b>          | <b>31</b> |
| Interview Teska van Vuren                | 34        |
| Verkorte jaarrekening                    | 37        |
| Verkorte jaarrekening Fonds              | 43        |
| Bijlagen                                 | 46        |



## Voorwoord

# Terugblikken en vooruitkijken

Een jaarverslag is per definitie een momentopname. De begrenzing van de beschreven periode wordt louter en alleen bepaald door de kalender. Dat geldt zeker voor het formele bestuursverslag en de jaarrekening die we jaarlijks maken.

Wat u nu in handen (of op uw scherm) heeft is echter een publieksverslag. En daarin zijn de *mores* wat minder strikt. Daarom zullen we het niet alleen over het verslagjaar 2012 hebben, maar ook over de periode daarna. 2012 was namelijk het jaar waarin we onze beleidsplannen voor de periode 2013 – 2016 moesten opstellen en indienen. Daarom treft u in deze publicatie niet alleen een beschrijving van gebeurtenissen in het verleden aan, maar ook onze strategie en beleidsvoor-nemens voor de toekomst. U kunt deze publicatie dus niet alleen beschouwen als een verslag over 2012, maar ook als een vooruitblik op de periode daarna.

Het is verleidelijk om uit 2013 ook alvast een paar gebeurte-nissen mee te nemen. Het doet namelijk wat kunstmatig aan om van alles op te schrijven over de toekomst zonder te benoemen wat ons op dit moment het meeste bezig houdt. Want op het moment dat ik dit schrijf zijn we doende met de voorbereidingen voor de onthulling van de gerestaureerde monstrans die als gevolg van een diefstal zwaar beschadigd werd. Toch zult u die diefstal in dit verslag niet aantreffen, want het gebeurde in januari 2013. Dus dat komt in het jaar-verslag over 2013 aan de orde.

Laat u dat vooral niet weerhouden om de rest te lezen. Want door deze nieuwe aanpak bevat dit jaarverslag dus ook veel nieuws. Ik wens u veel leesplezier toe.

Marieke van Schijndel, directeur

P.S. Wilt u toch graag weten hoe het met die monstrans is afgelopen? Kom dan gewoon langs. Vanaf 21 mei is hij weer in het museum te zien.

< *Stenen vrouwenkop, Meester van de Utrechtse Stenen Vrouwenkop, avendersteen met sporen van polychromie, eerste kwart 16e eeuw, 36 x 32 x 24 cm*

## 1

## Een nationaal museum

2012 was niet alleen het jaar van Pelgrims, Vrouwen voor het Voetlicht en Ontsnapt aan de Beeldenstorm, maar ook het jaar van de beoordeling van onze beleidsplannen door de Raad voor Cultuur, een bezoek van de visitatiecommissie Rijksmusea, een reorganisatie en voorbereidingen voor een aantal belangrijke nieuwe taken. Over die beleidsmatige kant van het museum gaat dit hoofdstuk.

Ieder museum dat door het Rijk wordt gesubsidieerd moet eens in de vier jaar een aanvraag doen in het kader van de zogeheten basisinfrastructuur. De beoordeling van die aanvraag bepaalt het budget voor de komende jaren. De minister beslist aan de hand van het advies van de Raad voor Cultuur, die alle aanvragen en daarmee verband houdende beleidsplannen beoordeelt.

Die beoordeling is zonder meer uitstekend te noemen. De Raad plaatste ons museum in de eerste categorie: 'Instellingen die over het geheel goed functioneren en daarnaast een voorbeeldfunctie voor de sector vervullen.'

Directeur Marieke van Schijndel: 'Dat zegt iets over onze prestaties en de kwaliteit van onze plannen, maar ook over het museum zelf en de collectie, die door de Raad van internationaal belang is genoemd.'

Verder sprak de Raad met waardering over de manier waarop Museum Catharijneconvent zijn taak als kenniscentrum en moedermuseum oppakt.

### Doelstellingen

Steun is er ook voor de beleidskeuzes die het museum maakt om zijn doelen te verwezenlijken. De belangrijkste doelstellingen zijn:

- **Op weg naar structureel 90.000 bezoekers per jaar, waaronder een verdubbeling van het schoolbezoek.** Tentoonstellingen zijn

leidend voor het bezoekersaantal en vormen een kernactiviteit. Daarnaast is educatie in schoolverband een speerpunt.

- **Vergroten van de zichtbaarheid en het verder verankeren van het maatschappelijk draagvlak voor de collectie.** De rijkscollectie is de gids voor de toekomst: in tentoonstellingen staat de collectie centraal. Het museum kiest voor samenwerking, onder andere met de erfgoedgemeenschap (de gemeenschap die een band heeft met, of oorspronkelijke gebruiker is van de collectie).
- **Verbeteren van de zorg voor de gebruikscollecties in kerken.** Met waardestellingen en herbestemmingsadviezen zal Museum Catharijneconvent zorg dragen voor het bedreigde en waardevolle erfgoed in kerken en kloostergebouwen.
- **Als kenniscentrum delen en ontwikkelen van kennis met collega-musea en wetenschappers.** We kiezen voor gerichte samenwerking, in het bijzonder in het kader van de wetenschappelijke kernfunctie.
- **Handhaven van het huidige niveau van beheer, registratie en documentatie van de collectie.**
- **Het museum verhoogt de eigen inkomsten** door andere financieringsbronnen aan te spreken en meerjarige financiering te werven.
- **Bundeling van activiteiten** leidt tot een nog efficiënter werkende organisatie: zo zijn onderzoek naar en restauratie van de museumobjecten steeds aan de programmering gekoppeld.

### Nieuwe focus op doelgroepen

In het beleidsplan is een opmerkelijke keuze te lezen, namelijk dat het museum zich gaat richten op een beperkt aantal doelgroepen: 55-plussers, kinderen in schoolverband en gezinnen uit de regio. Waarom?

'Uiteraard komt die keuze niet uit de lucht vallen,' vertelt



Mirjam Sterk samen met haar vader, Ds. L.F.W. Sterk, op de tentoonstelling *Ontsnapt aan de Beeldenstorm*

hoofd Marketing en Communicatie Douwe Wigersma. 'We besteden veel tijd en aandacht aan allerlei soorten marktonderzoek en daaruit komen die groepen naar voren. Het is een belangrijke keuze en vormt een van de grondslagen voor de strategie in de komende jaren. Maar het is ook een realistische én een ambitieuze koers, want deze focus biedt veel kansen voor groei.'

Dat is ook de reden dat de Visitatiecommissie zich volmondig achter deze keuze heeft geschaard, vult Marieke van Schijndel aan. 'De doelgroep 55-plussers biedt genoeg breedte om tot groei te komen. Het zijn de mensen die meer tijd krijgen om aan kunst en cultuur te doen. Daarbij neemt bij deze doel-

groep vaak de interesse voor zaken als zingeving, religie en erfgoed toe. Bij een project als *Pelgrims* hebben we gezien dat degenen die een dergelijke tocht ondernemen vaak uit deze doelgroep komen, ook als ze niet zo veel met religie hebben. Het gaat meestal niet om personen die vaak musea bezoeken. Zo'n project levert veel 'first time visitors' op.'

Maar is het niet juist de enige doelgroep waar nog kennis over die christelijke cultuur aanwezig is? 'Dat is niet per se het geval,' zegt educator Anite Haverkamp. 'Veel van die kennis is al verdwenen. We moeten nu al veel meer uitleggen dan 25 jaar geleden. Dat kun je goed zien aan de begeleidende teksten die we bij de objecten plaatsen.'



Bezoekers van de tentoonstelling *Vrouwen voor het voetlicht*

De in snel tempo verdwijnende kennis over de christelijke cultuur, verband houdende met de secularisering, is een andere belangrijke pijler voor het beleid. Veel van onze activiteiten zijn daarop terug te voeren. U leest daar meer over in de hoofdstukken 2 en 4.

### Visitatiecommissie

Er was nog een belangrijke beoordeling in 2012, de resultaten van het bezoek door de Visitatiecommissie Rijksmusea. Ook in het rapport van deze Commissie is steun voor het beleid uitgesproken. In alle categorieën (algemeen, publiek, collectie, wetenschap en bedrijf) behaalden de activiteiten en beleidskeuzes van het museum de score 'goed'.

Daarnaast signaleerde de commissie op cruciale onderdelen een positieve doorontwikkeling ten opzichte van het laatste bezoek in 2009, in het bijzonder op het gebied van beleidsvorming, fondsenwerving en het werven van vrijwilligers. De commissie stelt in haar slotwoord: 'Museum Catharijneconvent is een bijzonder museum met een grote (inter)nationale waarde. Het wordt gedragen door een enthousiast team vaste medewerkers en een groeiende groep betrokken vrijwilligers.'

Opnieuw wordt hier het internationale belang van de collectie genoemd. Is Museum Catharijneconvent van plan zich meer op een internationaal publiek te richten? Daarop antwoordt Marieke van Schijndel ontkennend: 'Wij zijn de Nederlandse museale instelling voor christelijke kunst,



cultuur en geschiedenis en we bedienen een Nederlands publiek. De gemeente heeft wel ambities om meer toeristen naar de stad te trekken en dat houden we natuurlijk in de gaten, maar we kunnen niet in ons eentje de internationale markt bedienen.'

### Reorganisatie

Om de in het beleidsplan geformuleerde doelstellingen te kunnen halen, was een reorganisatie nodig. Marieke van Schijndel: 'We wilden juist in een tijd dat het goed gaat de organisatie klaar maken voor de toekomst. Daar is ook veel aanleiding toe, omdat het museum er een aantal belangrijke taken bij krijgt, zoals een nieuwe afdeling voor roerend erfgoed in kerken en kloosters en een landelijk educatieproject (meer hierover in hoofdstuk 4 over kennis). Daar past een nieuwe manier van aansturen bij. Twee belangrijke veranderingen zijn dat het museum van een tweehoofdige naar een eenhoofdige directie gaat en dat de taken van het secretariaat, financiën, facilitaire zaken en het entreegebied worden geclusterd in een afdeling bedrijfsvoering. Natuurlijk hebben we daarbij veel overleg gevoerd met de Raad van Toezicht. Ik ben blij met de reorganisatie, omdat het de mensen ook duidelijkheid biedt. Ik denk dat we daarom ook zulke prettige medewerking hebben gekregen van de ondernemingsraad, die positief geadviseerd heeft over de reorganisatie. Overigens gaan veel veranderingen pas in 2013 in. In april is de hele operatie afgerond.'



### Van twee naar een

De structuur met twee directieleden bestond nog niet zo lang. Waarom dan nu toch weer terug naar één directeur? 'Dat is niet uniek,' zegt Marieke. 'Voor mijn voorganger Guus van den Hout was er ook een tweehoofdige directie. Ik vind het wel goed dat onze Raad van Toezicht niet bang is om zich te laten leiden door wat sterk veranderde omstandigheden nodig maken voor het museum. Gewoon aanpassen als dat verstandig is.'

Ruud Priem, tot eind 2012 inhoudelijk directeur en tegenwoordig hoofdconservator, beaamt dat. 'We ontwikkelen ons door als museum. Dit is een logische stap wanneer de actualiteit vraagt om veranderingen die zorgen dat we organisatiekosten kunnen blijven verantwoorden en de aansturing efficiënt, in dit geval ook eenduidiger wordt ingericht. Als inhoudelijk directeur heb ik het beleids- en strategiegedeelte van het werk erg interessant gevonden. Juist in een periode waarin veel werd gevraagd op dat gebied, kon ik in het denken over een inhoudelijke koers, tentoonstellingsprogrammering en het aanwinstenbeleid echt iets betekenen voor het museum. Nu dat allemaal staat, is het ook aantrekkelijk om weer ruimte te hebben voor de implementatie van beleid, meer concentratie op de inhoud en het werken met de objecten zelf. En daarnaast extra aandacht voor de internationale samenwerkingsprojecten die we vanuit de kracht van de collectie willen realiseren.'

### Financiën

Het museum heeft in 2012 op de reguliere exploitatie (het resultaat over de normale museumexploitatie) een positief resultaat gerealiseerd van € 65.857. Daarnaast is er op de overige bestemmingen, die te maken hebben met de herinrichting waarvoor het museum nog steeds subsidie ontvangt en die ook nog wordt afgeschreven, een positief resultaat behaald van € 179.649. Daarmee komt het totale positieve resultaat op € 245.506.

Uiteraard zijn we zeer verheugd een positief resultaat te kunnen behalen op de reguliere museumexploitatie. Bovendien is het een goede ontwikkeling dat het aandeel van de subsidiebijdrage van OCW in de totale baten steeds kleiner wordt. Het museum is steeds beter in staat de publieksinkomsten te laten groeien en in nog belangrijkere mate andere financieringsbronnen aan te wenden. Over 2012 bedraagt het eigen inkomstenpercentage 33,2%. Dit zijn inkomsten uit private middelen.



Maria met kind, Colijn de Nole, ca. 1545-1550, 56 x 18 x 16,5 cm

Een belangrijke doelstelling de afgelopen jaren (en ook nog voor de komende tijd) was het verbeteren van de vermogenspositie. Waar al jaren sprake was van een negatieve algemene reserve (buffervermogen om eventuele tegenvallers mee op te kunnen vangen) is het museum in 2011 in staat geweest deze weer positief te krijgen (€ 153.266). In 2012 zijn we er opnieuw in geslaagd de algemene reserve te laten groeien tot € 325.279. Het versterken van de algemene reserve blijft een belangrijke doelstelling. We willen het weerstandsvermogen in de komende periode door laten groeien tot € 500.000.

### Investeringsplan

In het najaar van 2012 is een investeringsplan voor de komende jaren opgesteld. De afgelopen jaren hebben er weinig investeringen plaatsgevonden. De prioriteit lag bij het versterken van de algemene reserve. Dit blijft een belangrijk punt. Echter, de komende jaren kunnen gelukkig weer in het teken van investeringen staan. Hierbij valt te denken aan het creëren van extra werkplekken voor de nieuwe afdeling, aanschaf van automatiseringssystemen waarmee efficiëntie en effectiviteit worden vergroot, investering in de beveiligingssystemen en ontwikkeling van het entreegebied.

### Uitdagingen

Een gezond financieel resultaat, een nieuw bezoekersrecord (meer daarover in hoofdstuk 2), klinkende beoordelingen van het beleid door de Raad van Cultuur en de Visitatiecommissie; er is dus alle reden om tevreden terug te kijken op 2012. Hoe kijkt de directie naar de periode 2013-2016?

Marieke van Schijndel: 'Met alle vertrouwen. Toch zijn er ook uitdagingen en zaken die me zorgen baren. Natuurlijk is het fijn dat we in de categorie terechtgekomen zijn die de minste bezuinigingen te slikken kreeg, maar het zijn toch bezuinigingen. En daar hebben we pijnlijke maatregelen voor moeten nemen, met name in de variabele personeelskosten. Dat onderstreept maar weer het belang om het eigen verdienvermogen te versterken.

Waar we ook nog niet uit zijn is hoe het verder moet met het museumgebouw. De overheid is van plan het eigendom aan ons over te dragen. Daar zijn we erg terughoudend in, omdat het eigendom van zo'n groot en oud gebouw risico's met zich meebrengt die voor een organisatie als de onze niet te dragen zijn. We zijn nu met de Rijksgebouwendienst en OCW in dialoog hoe we deze puzzel het beste kunnen oplossen.'

### Van de ondernemingsraad

Evenals het voorgaande jaar was er in 2012 een nauw contact tussen de directie en de OR. Het jaar stond vooral in het teken van een geplande reorganisatie, die deels in 2013 wordt geïmplementeerd. De aanleiding van de recente reorganisatie is de evaluatie naar aanleiding van de reorganisatie in 2010, de geldelijke toekenning voor de realisatie van een grootschalig educatief project en het besluit van OCW om de financiering van de taken van de Stichting Kerkelijk Kunstbezit Nederland (SKKN) over te hevelen naar Museum Catharijneconvent (incl. de structurele financiering). Verschillende personeelsleden werd gevraagd naar de positieve en negatieve gevolgen van de organisatorische wijzigingen in 2010. En uiteraard naar de wensen voor de organisatiestructuur in het licht van de toekomstige taken van het museum. Dit onderzoek werd uitgevoerd door directeur Marieke van Schijndel, voorzitter van de Raad van Toezicht, Hans van der Ven, en extern adviesbureau WagenaarHoes. Er werd besloten terug te keren naar een eenhoofdige directie, waarbij Marieke van Schijndel als directeur werd benoemd (per 1 januari 2013). De OR-leden en directie spraken verder uitvoerig over de overige wijzigingen in de structuur, zoals het instellen van de afdeling Bedrijfsvoering, wijziging in de taken en functioneren van de afdeling Marketing en Communicatie en de afdeling Beveiliging (waarbij de receptietaken die belegd waren bij de beveiliging onder de nieuwe afdeling Bedrijfsvoering zullen komen te vallen), het realiseren van de nieuwe afdeling Erfgoed in Kerken en Kloosters en het landelijke educatieproject *Voor alle kinderen van Nederland*. De OR bracht in 2012 positief advies uit. Veel van deze wijzigingen vinden echter pas plaats in de loop van 2013.

museum  Catharijneconvent Utrecht

Wegens succes verlengd t/m 7 oktober 2012



**VROUWEN**  
*voor het*  
**VOETLICHT**

Zusters, martelaressen,  
poetsengelen & dominees

[www.catharijneconvent.nl](http://www.catharijneconvent.nl)




museum  Catharijneconvent Utrecht

**ONTSNAPT  
AAN DE  
BEEDEN  
STORM**

Middeleeuwse  
beeldhouwkunst

16.11.2012 | 24.2.2013



[www.catharijneconvent.nl](http://www.catharijneconvent.nl)




museum  Catharijneconvent Utrecht

ONTMOET DE SINT!

18.11  
T/M 5.12  
2012



**HUIS SINTER  
VAN  
KLAAS**

Reserveer via [www.huisvansinterklaasnutrecht.nl](http://www.huisvansinterklaasnutrecht.nl)




museum  Catharijneconvent Utrecht

**Zin  
in Kerst**

Beleef het kerstverhaal!

11.12.2012 | 13.1.2013

[www.catharijneconvent.nl](http://www.catharijneconvent.nl)





# 2

## Met presentaties en projecten

2012 kende een vliegende start met het staartje van de succesvolle tentoonstelling *Pelgrims. Op weg naar Santiago de Compostela*, die te zien was tot 26 februari. Hoewel inhoudelijk al in het vorig jaarverslag behandeld, laten we hem zeker niet ongenoemd vanwege de bijdrage aan opnieuw een bezoekersrecord. In dit hoofdstuk leest u over de verhalen die we in 2012 verteld hebben en hoe ze tot stand kwamen.

### Bezoekersrecord

Voor het tweede jaar op rij wist Museum Catharijneconvent een bezoekersrecord te halen. Hadden we in 2011 de cruciale 90.000 bezoekers al bereikt, in 2012 gingen we daar ruim overheen met maar liefst 93.000 bezoekers! Daarmee lijkt een van de belangrijkste doelstellingen uit het beleidsplan 2013-2016 (structureel 90.000 bezoekers per jaar) nu al gerealiseerd, al wijst Marieke van Schijndel wel op het unieke van dit getal. 'We hebben hiervoor met zijn allen wel zeer hard moeten werken en dat zullen we blijven doen.'

### Tentoonstellingen

Voor mooie bezoekerscijfers zijn tentoonstellingen cruciaal. Mede daarom zijn tentoonstellingen een kernactiviteit van ons museum. Bovendien kunnen we op die manier belangrijke aspecten van de christelijke kunst, cultuur en geschiedenis in Nederland uitlichten. Tentoonstellingen sluiten aan bij (onderzoek naar) de eigen collectie, tonen voorwerpen in een context en in relatie met de actuele tijd en gaan over onderwerpen die Nederlanders bezighouden. Dit testen we met focusgroepen.

### Programmacommissie

Ieder tentoonstellingsvoorstel wordt besproken door de programmacommissie, waarin bijna alle disciplines van het museum zijn vertegenwoordigd. Om tot een evenwichtige

meerjarige programmering te komen worden de ideeën getoetst op beleidsmatige doelstellingen, maatschappelijke relevantie, inhoudelijke focus, aantrekkelijkheid voor het publiek en nog veel meer. Zo kijkt Publieksbegeleiding mee of het verhaal wel uit te leggen is, vertelt Anite Haverkamp. 'Ik kan dus ook zeggen: dat verhaal komt niet aan of er is te veel tekst bij nodig.'

Deze manier van werken is tamelijk uniek, zegt Douwe Wigtersma. 'Onze afdeling Marketing en Communicatie is volledig geïntegreerd in de organisatie, zowel bij de programnavoorbereiding als in de projectorganisatie. Het is dus niet zo dat wij een marketingaanpak verzinnen als het idee al rond is, maar we denken vanaf het begin mee, omdat ook onze collega's weten dat het belangrijkste promotiemiddel het product zelf is. Bezoekers laten zich namelijk voor 20% leiden door hun eigen ervaringen en door mond-tot-mondreclame. Daarom is het van groot belang dat onze bezoekers onze activiteiten hoog waarderen. Dat wordt continu gemonitord met publieksonderzoek.'

### Criteria

Een essentieel criterium voor elke tentoonstelling is samenwerking. Douwe Wigtersma: 'Als we geen tentoonstellingspartner kunnen vinden voor een project, dan gaat het hele project niet door, want dan is er blijkbaar sprake van een te kleine maatschappelijke verankering. Voor een goede bezoekersbasis richten we ons op partners met een eigen achterban van minstens 50.000 mensen.'

Daarnaast is media-aandacht heel belangrijk, legt Douwe uit. 'Onze doelgroep heeft een sterke relatie met de pers en ziet deze nog altijd als een gezaghebbende bron. Samenwerking met mediapartners is daarom ook van belang. Mede daardoor krijgen we voor een museum van deze omvang erg veel publiciteit. Dat komt door de manier van tentoonstellingen maken.'



*Vrouwen voor het voetlicht*

Als de maatschappelijke relevantie ontbreekt, is het vaak ook niet interessant voor de pers.'

Voor het ontwikkelen van eigen promotiemiddelen blijft het budget op peil. Structureel wordt bij elke tentoonstelling 20% van het budget besteed aan marketing. Naast traditionele promotiemiddelen als advertenties, posters en flyers wordt veel aandacht besteed aan middelen die bezoekers aan ons binden, zoals de website, de nieuwsbrief en facebook.

### **Pelgrims. Onderweg naar Santiago de Compostela**

Een goed oog voor trends is ook essentieel voor een succesvolle tentoonstelling. In dat opzicht sloegen we met de tentoonstelling over pelgrimage de spijker op de kop. De tentoon-

stelling trok meer dan 50.000 bezoekers (verspreid over 2011 en 2012) en bood vaak een levendige aanblik. De samenwerking met het Genootschap van Sint Jacob gaf een grote impuls aan het aantal bezoekers. Veel mensen die de tocht hadden gelopen, of nog van plan waren te gaan, konden zich laven aan de verhalen van ervaringsdeskundigen. Op zaal hadden we mensen die, aan de hand van een voorwerp, vertelden over hun eigen pelgrimservaringen.

### **Vrouwen voor het voetlicht**

Van 31 maart t/m 7 oktober 2012 vond de tweede grote tentoonstelling plaats: *Vrouwen voor het Voetlicht*. In deze tentoonstelling werd de rol van vrouwen in de kerk belicht vanaf het

jaar nul tot nu: martelaressen, nonnen, moeders, diaconessen, pastoorshuishoudsters, pastoraal werksters, vrouwelijke dominees; zij allen kwamen voor het voetlicht en in de schijnwerpers te staan in deze unieke presentatie, die op veel bezoek mocht rekenen.

J.G. van Oord Jzn. conservator Tanja Kootte: 'Bij het voorbereiden van tentoonstellingen moet je er vooral op letten dat het onderwerp breed genoeg is. Bij een cultuurhistorisch onderwerp als vrouwen in de kerk is afwisseling belangrijk. Je kunt je natuurlijk beperken tot bijvoorbeeld de negentiende of de twintigste eeuw – materiaal genoeg – maar we dachten: nee, we beginnen met de heilige Catharina en eindigen in de huidige tijd met interviews met mensen van nu. Dat was voor mij wel een voorwaarde. Je kunt heel veilig van je eigen kunst uitgaan, maar ik wilde dat het onderwerp echt áánkwam bij de mensen van nu.'

### Portrettenserie

Grote blikvanger bij de tentoonstelling was een portrettenserie van vrouwen van nu door fotograaf Lucia Ganieva.

Kootte: 'Als je in het depot rondloopt zie je uiteraard een oververtegenwoordiging van heren, dus vond ik het wel een aardige gedachte dat eens te doorbreken. Ik heb toen contact gezocht met Lucia, van wie ik het werk al kende. Zij heeft zich in het depot uitgebreid georiënteerd op al die mannenportretten van bisschoppen, predikanten en regenten. Ik wilde namelijk graag statige portretten hebben, die heel nadrukkelijk aansluiten op die traditie. Dat kun je goed aan de foto's zien. De vrouwen staan er voor zover ze die dragen in toga op, in hun werkkamer of kerk. Het was helemaal op het ambt gericht. Uiteraard hebben we er ook op gelet dat alle denominaties vertegenwoordigd waren. Want als je je beperkt tot vrouwelijke predikanten dan vergeet je niet alleen de katholieken maar ook de wat meer orthodoxe kant van de protestantse kerk. Dus we hebben ook pastoraal werkers, een Augustines, een Diakones, een soort lekenvoorganger. Dat heeft een heel eigentijds document opgeleverd, dat veel losmaakte. De hele tentoonstelling deed dat trouwens.'

### Interviews

In samenwerking met Aletta, het Instituut voor Vrouwenstudies (tegenwoordig E-Quality, kenniscentrum voor emancipatie, gezin en diversiteit) werden interviews opgenomen met vrouwen van de tweede feministische golf. Dat werd hoog tijd, vond Tanja Kootte. 'Ten eerste zijn die vrouwen



*Greet Verhoeven (zendingsdiacones in Amerongen) bij haar portret, gemaakt door Lucia Ganieva*

inmiddels best oud, en ten tweede was religie bij die groep een onderbelicht thema. Als je feminist was, was je niet gelovig; dat was het beeld. Daardoor was er weinig aandacht voor mensen die in het geloof bleven staan, actief in de kerk bleven maar wel vandaaruit emancipeerden. Zo hebben we ook nog een interview kunnen maken met Wies Stael van de Acht Mei-Beweging, die inmiddels is overleden. Gelukkig hebben we wel vier uur materiaal van haar opgenomen, dat bij E-Quality wordt bewaard.'



Bezoeker voegt haar verhaal toe op de tentoonstelling *Pelgrims*

### Immaterieel erfgoed

Het is een mooie illustratie van het idee om naast kerkschaten ook immaterieel erfgoed te verzamelen. In 2011 is door Marije de Nood voor de tentoonstelling *Onderweg naar Santiago de Compostela* een begin gemaakt met een pilotproject op het gebied van zogeheten *oral history*. Op de site *Catharijneverhalen.nl* worden ervaringen verzameld. Naast pelgrimsverhalen zijn er ook vrouwenverhalen te lezen. Inmiddels is ook een begin gemaakt met verhalen over naastenliefde, als voorbereiding op een project in 2014. Het museum gaat er dus mee door, vertelt Anite Haverkamp, zij verzamelde de verhalen voor *Vrouwen voor het voetlicht*. 'We zijn ons ervan bewust dat de ontkerkelijking doorzet en dat in een hoog tempo ervaringen verdwijnen. Daarom zijn verhalen noodzakelijk om het publiek de juiste context bij objecten te geven. Hetzelfde geldt voor het in kaart brengen van christelijke tradities en gebruiken. De generatie voor wie dat vanzelfsprekend was, verdwijnt. Daarom moeten we hun ervaringen nu verzamelen, anders gaan die waardevolle verhalen verloren.'

### Maastricht

In het voorjaar was in Marres in Maastricht de tentoonstelling *Lost for Faith/Retained for Beauty* te zien. Curator en beeldend kunstenaar Marc Mulders (de maker van het grote glas-inlood-raam in ons museum) selecteerde onder begeleiding van Ruud Priem voorwerpen uit de collectie van Museum Catharijneconvent. De objecten, meest sculpturen die in de museale omgeving een bestaan leiden dat als het ware is losgekoppeld



*De andere Sweelinck*

van de oorspronkelijke religieuze context, verwerkte hij in een nieuw kunstwerk. Een installatie die zich uitstrekte over meerdere ruimtes van Marres. Daar kregen ze een nieuwe betekenis. 'Een mooie presentatie,' vindt Ruud Priem, 'die enkele duizenden bezoekers heeft getrokken. Een heel leuke manier om onze collectie eens bij een ander publiek onder de aandacht te brengen.'

### *De andere Sweelinck*

Van 27 juli t/m 7 oktober was een kleinere presentatie te zien over Gerrit Pietersz. Sweelinck, de schilderende broer van de bekende componist Jan Pietersz. Dit gebeurde in samenwerking met het Festival Oude Muziek. Naast bijzondere bruiklenen van het Amsterdam Museum, Stadsarchief Amsterdam, het Fries Museum, Haags Gemeentemuseum en de Universiteit van Amsterdam werden ook werken uit eigen bezit getoond. 'Hij had maar een heel klein oeuvre, maar daarvan hebben we toch een derde bij elkaar kunnen brengen,' vertelt Ruud Priem. Bezoekers van het festival konden met hun concertkaartje naar de expositie toe, waar natuurlijk ook geregeld werken van Jan Pietersz. ten gehore werden gebracht. 'Ik gaf enkele lezingen over de schilder, onder andere voor de Summerschool van het Festival Oude Muziek. Op de expositie was uit onze eigen collectie daar het *Drieluik met de Kruisiging* te zien, waarvan we hebben kunnen vaststellen dat Gerrit het in opdracht van zijn broer heeft geschilderd. Deze staat namelijk op een van de buitenluiken afgebeeld als Johannes de Doper, zijn naamheilige. Aan de andere kant is St.-Nicolaas te zien.



Hemelse Ontdekkingen in de onderdoorgang



Het Woord in de Gouden Eeuw

Ook geen toeval, want Jan Pietersz. Sweelinck was tientallen jaren als organist verbonden aan de Oude of Nicolaaskerk in Amsterdam. Dat is nou een aardig voorbeeld van een werk uit depot, dat door deze tentoonstelling opeens een ander profiel krijgt.'

### Ontdekkingen in de onderdoorgang

In de onderdoorgang was van 27 april t/m 25 november een selectie te zien uit de bijzondere collecties van de Universiteitsbibliotheek Utrecht onder de titel *Hemelse ontdekkingen*. Het ging dan ook om manuscripten, oude drukken of kaarten die betrekking hebben op het christendom. De stukken waren letterlijk ontdekt, door studenten, onderzoekers of conservatoren. Er waren ook nieuwe aanwinsten bij, die voor de eerste keer werden getoond. Ronnie Weijers van het Projectbureau denkt dat dit soort presentaties in de toekomst minder te zien zullen zijn. 'De onderdoorgang wordt nu heel wisselend gebruikt; voor seizoenspresentaties of als inleiding op een tentoonstelling. We wilden al lang een structurele inrichting voor de onderdoorgang maken en dat kan nu binnenkort gelukkig ook worden gerealiseerd. Door een genereuze schenking van de BankGiro Loterij kunnen we de herinrichting gaan oppakken. Het wordt de algemene introductieruimte.'

### Het Woord in de Gouden Eeuw

De tentoonstelling *Het Woord in de Gouden Eeuw – Protestantse zeventiende-eeuwse schilderkunst*, geagendeerd van 27 juli t/m 14 oktober, rekende af met het denkbeeld dat er in de protestantse cultuur buiten wat avondmaalzilver en wapenborden weinig aan kunst te genieten is. Want zo'n 70% van de zeventiende-eeuwse Nederlandse schilderkunst werd voor protestantse clientèle gemaakt en heeft ook een uitgesproken protestants karakter, waarbij bijbelse voorstellingen, in het bijzonder uit het Oude Testament, erg populair waren. Er was dan ook een indrukwekkende verzameling te zien van meesters als Gerbrand van den Eeckhout, Govert Flinck en Salomon de Bray uit de eigen collectie, aangevuld met bruiklenen uit het Mauritshuis, Dordrechts Museum, Rijksmuseum, Fries Museum en de Rijksdienst voor het Cultureel Erfgoed. Topstukken waren Jacob Backers *Portret van Johannes Wtenbogaert* (Remonstrantse Gemeente, Amsterdam) en de portretten van de predikant Willem Thielen en zijn echtgenote Maria de Fraeye van Cornelis Jonson van Ceulen. Achtergronden over deze werken en de verwerving ervan vindt u in het derde hoofdstuk over de Collectie.





Ontmoeting van Rebekka en Eliëzer, Gerbrand van den Eeckhout, 1662, 107,5 x 77 cm

### Protestants gezicht

In 2011 kreeg conservator Tanja Kootte een nieuwe rol. Zij geeft invulling aan het Van Oord-conservatorschap, dat gericht is op versterking van het protestantse erfgoed in het museum.

Kon het museum, zoals de heer Van Oord stelde, inderdaad wel wat protestantse stimulans gebruiken? 'Het heeft vooral met beeldvorming te maken,' zegt Tanja Kootte. 'Door de naam, ligging en de ontstaansgeschiedenis heeft het museum lange tijd een katholiek imago gehad. Ik merk dat het Van Oord-conservatorschap het verschil maakt, al is het maar

door de aandacht in de pers. Iemand die vanuit het protestantisme gezag heeft in het museum, dat wordt wel erg gewaardeerd door de buitenwereld. Ik merk dat ook door de vele keren dat ik gevraagd wordt voor lezingen in het land.' Maar is het niet ook een soberder cultuur? 'Met de tentoonstelling over zeventiende-eeuwse schilderkunst hebben we laten zien dat dat heel erg mee valt. Met name de zeventiende-eeuwse cultuur is heel bijbels georiënteerd. Natuurlijk waren de kerken soberder omdat men tegen het gebruik van beelden was, maar dat neemt niet weg dat de woningen van mensen vol hingen met schilderijen.'



Serge van Druten en een cursiste in de ijzige kou aan het werk

### Ontsnapt aan de Beeldenstorm

Het jaar werd afgesloten met de tentoonstelling *Ontsnapt aan de Beeldenstorm*, die te zien was van 16 november t/m 24 februari 2013, waarna de tentoonstelling doorreisde naar het Suermondt Ludwig Museum in Aken, het museum waarmee de tentoonstelling is ontwikkeld. *Ontsnapt aan de Beeldenstorm* was de eerste grote overzichtstentoonstelling over de Utrechtse beeldhouwkunst uit de late middeleeuwen. ‘Tot nu toe was daar niet veel aandacht aan besteed,’ merkt Ruud Priem op. ‘Opmerkelijk: we weten het nodige van de beeldhouwkunst in Keulen, Antwerpen en Brussel, maar van Utrecht brachten musea wereldwijd dat nog niet in beeld voor het publiek, en dat terwijl de Domstad toch het belangrijkste laatmiddeleeuwse productie- en exportcentrum van beeldhouwkunst in Noordwest-Europa was. Het was een allang bestaande wens van oud-directeur Henri Defoer om hieraan een tentoonstelling te wijden. Voormalig conservator beeldhouwkunst Marieke van Vlierden was ook bereid om te helpen. Zij hebben Micha Leeflang, die binnen het museum verantwoordelijk was voor de tentoonstelling, ondersteund. Het is een heel mooi project geworden, gefundeerd op een inhoudelijke basis van jarenlang degelijk onderzoek.’

Tanja Kootte: ‘Zoals we bij het ene onderwerp de breedte opzoeken, zo zijn we bij dit project duidelijk de diepte ingegaan.’ ‘Dat was best een risico,’ vult Ronnie Weijers aan, die voor deze tentoonstelling de projectleiding deed. ‘Van te voren



Eigentijds ‘beeldhouwen’ op het Uitfeest

waren we best een beetje bevreesd dat dit een onderwerp was voor de echte liefhebber. Maar dat viel heel erg mee, gezien de belangstelling, de goede kritieken in de pers en de reacties in het gastenboek.’

### Tijdelijk atelier

Er was dan ook veel te zien. Buiten de negentig beelden, die behalve uit eigen collectie uit musea in heel Europa kwamen, was er een stadswandeling die voerde langs locaties waar beelden hebben gestaan of nog middeleeuws beeldhouwwerk te bewonderen is, zoals de Domkerk. Op de binnenplaats van het museum was een beeldhouwer aan het werk te zien. In weer en wind, zes dagen per week, werkte Serge van Druten drieënhalve maand lang in zijn tijdelijke atelier aan zes

kraagstenen voor de zuidelijke kloostergang. Daarnaast gaf hij een vijfdaagse workshop beeldhouwen in mergel, eveneens onder barre weersomstandigheden.

Drie maanden is voor een ambitieuze tentoonstelling als deze geen ongebruikelijke periode. 'De meeste grote musea willen hun belangrijke werken niet langer dan een half jaar uitlenen,' weet Ruud Priem. 'En de meeste werken – ongeveer tachtig beelden – reisden daarna door naar Aken.'

### Het Huis van Sinterklaas

Zoals bekend dringen we met onze activiteiten geen wereldbeeld op; we houden ons ver van evangelisatie. Er is eigenlijk maar één activiteit specifiek gericht op 'gelovigen' en dat is het Huis van Sinterklaas dat in 2012 opnieuw zijn deuren opende, van 18 november t/m 5 december. Na het eerste succesvolle jaar lag het voor de hand dat hiermee een traditie werd geboren. En het liep nu dan ook een stuk soepeler, vertelt Ronnie Weijers. 'De eerste keer wisten we eigenlijk niet wat we ons op de hals haalden. Achtduizend kinderen in huis, dat waren we niet gewend. Je vraagt je toch af: zitten ze niet overal aan, vallen ze niet van de trap, dat soort dingen.'

Het Huis van Sinterklaas is meer dan een publiekss stunt aan het einde van het jaar. Er zit wel een degelijke educatieve doelstelling achter, die in het verlengde ligt van *Feest! Weet wat je viert*, vertelt Anite Haverkamp. 'Het is een doelgroep die we normaal niet in het museum hebben, maar je kunt wel alvast een bodempje leggen door hen een aantal dingen te leren. We gebruiken de pieten als museumdocent. Ze spelen met de kinderen het spel mee maar ze proberen ook iets over te brengen: dat je iets krijgt, maar dat het feest ook te maken heeft met geven. Zo leren ze het fundament van de christelijke traditie van barmhartigheid.'

### Zin in Kerst

Niet alleen de middenstand draait overuren op 6 december, ook in Museum Catharijneconvent wordt op die dag hard gewerkt om het gebouw in één klap in kerstfeer te brengen. Het is dan ook de gelegenheid bij uitstek om de eigentijdse vorm van het kerstfeest te verbinden met de christelijke traditie. Daarom wordt Kerst altijd uitbundig gevierd. Ook in 2012 was dat het geval met een *sing-in* in de Catharinakerk, kerstverhalen voorgelezen door bekende Nederlanders en natuurlijk de traditionele kerststallen met als blikvanger de grootste Napolitaanse kerstgroep van Noordwest-Europa, die dit jaar werd uitgebreid met 29 figuren.



Het Huis van Sinterklaas

### Projectmanagement

In 2012 is verder gewerkt aan de professionalisering van het projectmatig werken. Een groot aantal medewerkers heeft een interne cursus gevolgd onder leiding van Jacqueline Eummelen van WagenaarHoes, waarbij de volgende onderwerpen aan bod kwamen: fasering van tentoonstellingstraject, rollen en taken/verantwoordelijkheden van medewerkers binnen een project, waar ligt de besluitvorming enzovoorts.

Dit is uitgemond in de notitie '*projectmatig werken binnen tentoonstellingen in Museum Catharijneconvent*' die aan alle medewerkers is verstrekt en werd toegelicht tijdens een bijeenkomst voor het personeel. Afgesproken is om volgens dit protocol te gaan werken en de werkwijze in de toekomst te evalueren en eventueel bij te stellen. Daarnaast werkte het projectbureau aan het steeds verder formaliseren van documenten, zoals projectbegrotingen, planningen en briefing naar vormgevers.

Is alles wel te standaardiseren, vragen we Ronnie Weijers van het projectbureau ten slotte. 'Niet helemaal natuurlijk. Ieder project is anders en de tijdsdruk varieert ook. En natuurlijk wordt er van ons ook wel een bepaalde flexibiliteit verwacht, maar het heeft wel geholpen om ieders taken en rollen helder te omschrijven en af te spreken met afdelingshoofden hoe je omgaat met capaciteitsproblemen. Maar door de multidisciplinaire aanpak, vanaf het eerste begin, hebben we projecten met kans van slagen bij het publiek, die aansluiten op onze visie en die op draagvlak kunnen rekenen in de hele organisatie.'

# 3

## Een belangwekkende collectie

*Een spectaculaire aankoop en meerdere waardevolle bruiklenen hebben de collectie in 2012 versterkt, vooral op het gebied van protestants erfgoed. Hoe zoiets in zijn werk gaat – en hoe mooie kandidaat-aanwinsten soms ook wel eens mis ontglippen – leest u in dit hoofdstuk. Daarnaast aandacht voor het collectiebeleid in de toekomst, waarin vergroten van zichtbaarheid en kwaliteitsverbetering centraal staat. Wat betekent dat voor de praktijk van beheer en behoud van de collectie?*

### De Jonson van Ceulens

De meest in het oog springende aankoop van 2012 was de verwerving van twee schilderijen van Cornelis Jonson van Ceulen, de portretten van predikant Willem Thielen en zijn echtgenote Maria de Fraeye uit 1634. Zowel de geportretteerden als de schilder waren verbonden aan de oudste Nederlandstalige protestantse gemeente ter wereld, Austin Friars in Londen. Ruud Priem kreeg de portretten in het oog op de TEFAF in Maastricht, begin maart 2012. 'Ik kende de schilder uit mijn vorige baan bij Museum Het Valkhof in Nijmegen. Ik wist dat er in het Nederlands openbaar kunstbezit zo'n twintig portretten van zijn hand bewaard worden, maar dat die allemaal dateren uit de tijd dat hij was geëmigreerd naar Nederland. Uit de periode van 25 jaar dat hij in Engeland actief was – en daar veel invloed uitoefende op de portretkunst – was tot nu toe geen enkel schilderij in een Nederlands museum te zien.'

### Austin Friars

De werken zijn niet alleen van kunsthistorisch belang, legt Priem uit. 'Ze zijn een prachtig vehikel voor het verhaal van de geschiedenis van de protestantse kerk. Midden zestiende eeuw kende Engeland een grote gemeenschap van Vlaamse en Nederlandse vluchtelingen. In 1550 verzochten ze Edward VI

om een leegstaand Augustijner klooster in Londen te mogen gebruiken voor de protestantse dienst, in de eigen landstaal. Dat werd toegestaan en daarmee werd Austin Friars als gezegd de oudste Nederlandstalige protestantse gemeente ter wereld. Lang voordat er in deze streken sprake van kon zijn kende Engeland dus al een protestantse, Nederlandse kerk. De leden van deze gemeente zijn dan ook heel belangrijk geweest in de ontwikkeling van de kerk. Zij schreven de regels voor de protestantse eredienst in de Nederlanden. Bij de Dordtse synode wordt aan hen gerefereerd als de moedergemeente. Dat zoiets belangrijks voor onze geschiedenis begonnen is in het buitenland, nota bene in een gemeenschap van vluchtelingen, vind ik een hele mooie spiegel voor onze tijd. We kunnen deze geschiedenis dus ook van een actuele, maatschappelijke context voorzien. Mooier kan het niet.'

### Financiering

Echter: het jaarbudget voor kunstaankopen van Museum Catharijneconvent bedroeg in 2012 zo'n 25.000 euro per jaar en de schilderijen moesten samen € 420.000 kosten. Daar hebben we wel iets af kunnen krijgen, maar om ze te verwerven moesten we een beroep doen op externe financiering. Dat lukte. Zowel het Mondriaan Fonds als de Vereniging Rembrandt erkende de toegevoegde waarde van beide portretten voor de Collectie Nederland. Met steun van deze fondsen en een extra bijdrage van de Vereniging Vrienden hebben we de schilderijen weten te verwerven. Dat het gelukt is om ze voor 90% extern gefinancierd te krijgen, gaf iedereen een geweldige kick. Dit kwam rond in juli. Ik was er toen zo'n vier maanden mee bezig geweest.'

### Net ernaast

Minstens zo spectaculair, maar dan met een andere afloop was de poging om een gebedsnoot in handen te krijgen. 'Ge-



Portretten van Willem Thielen (1596-1638), predikant van de Nederlandse Kerk in Londen, en zijn echtgenote Maria de Fraeye (1605-1682), Cornelis Jonson van Ceulen I, 1634

bedsnoten,' vertelt Ruud Priem verder, 'zijn houten balletjes in de vorm van een noot, ongeveer zo groot als een pingpongbal.' Ze werden gedragen voor persoonlijke devotie, aan de gordel of rozenkrans. In de binnenkant van beide helften zijn heel fijn gesneden voorstellingen, bijvoorbeeld van de kruisiging of de aanbidding door de herders. Voor zover bekend werden ze uitsluitend in de Noordelijke Nederlanden gemaakt, tussen 1475 en 1525, en ze zijn ongelooflijk zeldzaam. Hoewel we (ten dele samen met het Rijksmuseum) de belangrijkste collectie Noord-Nederlandse beeldhouwkunst uit de middeleeuwen hebben, ontbreekt een dergelijke gebedsnoot nog in onze verzameling. En daar hoort er toch wel echt één. Zowel voor onze presentaties over middeleeuwse privédevotie, als voor het contrast met onze Christoffel, de grootste vrijstaande houten sculptuur uit de middeleeuwen in Nederlands museaal bezit.

Dan wil je ook graag het allerkleinste laten zien. En klein is het: we hebben het over 4 cm met daarin 27 mannetjes, vijf vrouwtjes, de poort van Jeruzalem, zes kamelen, een jongetje en een hond. In 2012 werd er een aangeboden op een Londen- se veiling. We dienden direct een spoedaanvraag in bij de Vereniging Rembrandt. Die zegde meteen ruimhartige steun toe, evenals het VSBfonds. Helaas hebben we het bij de biedingen op de veilingdag net moeten afleggen tegen een particuliere Canadese verzamelaar. Heel jammer, maar je werkt toch met publieke middelen, dus op een gegeven moment houdt het op.'

### Perspectieven

De succesvolle financieringen hebben ertoe geleid dat we in 2013 structureel beneficiant van de BankGiro Loterij worden, ook om met aanwinsten onze collectie ter versterken. We heb-

ben laten zien dat je, als je goed oplet, met weinig geld mooie stukken kunt verwerven. Ruud Priem: 'Daarom hebben we van de BankGiro Loterij het vertrouwen gekregen om dat op een nog hoger niveau te doen. Als het je lukt om met een budget van € 25.000 objecten van vier ton te kopen dan kun je met een hoger budget kijken naar werken waar we vroeger niet eens aan durfden denken.'

Zoals? 'In december 2010 was er een heel mooie aanbidding op de markt van Gerard van Honthorst, een van de Utrechtse caravaggisten die in Italië beroemd is geworden door zijn nachtstukken. Gherardo della Notte, werd hij daar genoemd. Hij heeft drie nachtelijke aanbiddingen geschilderd. Twee daarvan hangen in musea in respectievelijk Florence en Keulen en het derde schilderij werd geveild uit particulier bezit. Dat heeft toen 1,3 miljoen opgebracht. We hebben het daarom destijds niet eens geprobeerd maar ik ga nu wel kijken in welke privécollectie dat werk terechtgekomen is.'

### Wtenbogaert

Terug naar de werken die we wel mochten verwelkomen. Minstens zo belangrijk als de Jonson van Ceulens was de komst van het portret van de invloedrijke remonstrantse predikant Johannes Wtenbogaert door Jacob Backer. Dat is geen aankoop, legt Tanja Kootte uit, maar een langdurig bruikleen dat we via het Rijksmuseum realiseerden. 'Toen duidelijk werd dat dit schilderij na de verbouwing niet meer in hun vaste opstelling te zien zou zijn, waren we er natuurlijk als de kippen bij om te voorkomen dat zo'n prachtig schilderij in het depot verdwijnt. Iemand die een dergelijke hoofdrol heeft gespeeld in de remonstrantse geschiedenis mag natuurlijk niet ontbreken in de belangrijkste bewaarplaats van het protestants erfgoed van Nederland.'

Ruud Priem wijst daarnaast op Wtenbogaerts band met Utrecht: 'Hij is hier geboren, kwam hier vaak vergaderen – hier, in het kloostergebouw waarin nu het museum is gevestigd bedoel ik – en toen hij in Den Haag stierf, hebben ze hem weer naar zijn geboorteplaats gebracht, waar hij onder luid klockelui in de Domkerk werd begraven.'

### Andere bruiklenen

Om het protestants gedeelte van de collectie te versterken mocht het museum ook een aantal voorwerpen en schilderijen van het Mauritshuis verwelkomen. Tanja Kootte: 'Deze werken werden daar bewaard in depot. Ze deden er niet zo veel mee. Gelukkig is de gedachte "liever bij jou in de vitrine



Portret van Johannes Wtenbogaert, Jacob Backer, 1638, langdurig bruikleen van Rijksmuseum Amsterdam, SK-C-1474

dan mij in het depot" ook bij collega-musea gemeengoed geworden. Wij staan op onze beurt ook vrij gemakkelijk objecten in bruikleen af als we op dat moment niet zo veel aandacht aan het onderwerp besteden.'

Heel blij was Tanja ook met het portret van de Utrechtse theoloog Gisbertus Voetius, dat we in bruikleen kregen van een Utrechtse particulier. 'Het gebeurt niet zo vaak dat je de wat orthodoxere flank van de protestantse kerk ook kunt bedienen. Daar identificeert men zich sterk met de denkwereld van Voetius, maar die hadden we alleen op wat prenten en een theekopje staan. Dit portret van Christiaan van Geelen jr. is een heel mooie aanvulling. Ik kreeg dan ook meteen enthousiaste reacties uit gereformeerde kring, nadat ik een stuk over Voetius in de *Catharijne* had gepubliceerd.'

## Collectiebeheer

Speerpunt in het collectiebeleid is onder andere zichtbaarheid. De eigen collectie is zo uniek en van hoge kwaliteit, dat deze leidend is bij tentoonstellingen. Ook in de vaste opstelling laten we veel meer objecten zien. Daarmee is het aantal tentoongestelde werken uit eigen collectie toegenomen met maar liefst 50%. 'Natuurlijk zullen we nooit alles uit ons depot kunnen laten zien,' zegt Ruud Priem. 'Een museum heeft ook een archieffunctie. En kwetsbare objecten zoals textilia, papier en prenten kun je niet permanent tentoonstellen, dan gaan ze kapot.'

Verantwoordelijk voor het beheer, behoud en registratie van de collectie is de afdeling Collectiebeheer. Met afdelingshoofd Sieske Binnendijk en collectieregistrator Arno van Os bespreken we hoe uniek dat eigenlijk is, zo'n aparte afdeling. 'Deze afdeling bestaat al heel lang en toch kom je het maar in weinig musea tegen,' zegt Sieske Binnendijk. 'Bij andere musea is een conservator verantwoordelijk voor een deelcollectie en die heeft dan een registrator onder zich. Maar wij beheren de totale collectie, en dat heeft veel voordelen.'

## Registratie

Bijvoorbeeld dat het netjes blijft in het depot. Vroeger kon men daar zelf in maar nu kan dat alleen als er een collectiebeheerder bij is. 'Dat heeft niet zozeer met veiligheid te maken,' zegt Arno van Os, 'maar met beheersbaarheid. Het niveau van het beheer van de collectie is hoog en de standplaatsregistratie en objectdocumentatie van de bijna 70.000 objecten is op orde. De staat van de objecten wordt goed in de gaten gehouden.' Sieske Binnendijk: 'Doordat er meer objecten uit eigen collectie worden gebruikt voor tentoonstellingen en in de vaste presentatie, kan er meer gerestaureerd worden. Conservatoren maken lijsten met wat ze nodig hebben en dan gaan wij kijken wat de fysieke conditie is van die voorwerpen.'

'Er is ook minder reden om het depot in te gaan,' zegt Arno van Os, 'want alles is digitaal beschikbaar en gemakkelijk te vinden. Voor iedereen trouwens, gewoon via de website. Van meer dan een kwart van alle objecten is ook een digitale afbeelding beschikbaar.'

Het museum loopt daarmee voorop, zo bevestigde de erfgoedinspectie onlangs nog eens. 'Collega-instellingen komen geregeld kijken hoe we dat doen,' zegt Van Os.



*Veronica toont de zweeddoek, Utrecht, ca. 1480, 56,5 x 45 x 12 cm (voor de restauratie)*

## Restauraties

Ten behoeve van de tentoonstelling *Vrouwen voor het Voetlicht* is een aantal getoonde schilderijen gerestaureerd of presentabel gemaakt. Ook de lijsten van de schilderijen werden behandeld. Daarnaast werd een vaandel gerestaureerd. Voor de tentoonstelling *Ontsnapt aan de Beeldenstorm* werd een groot aantal beelden behandeld door Aleth Lorne. Ook werd voor deze tentoonstelling een middeleeuws pijpaarden reliëf behandeld door Maud Schermer.

Voor *Zin in Kerst* werd de in 2011 verworven kerstgroep gerestaureerd door Marianne Maar.

Een paar voorwerpen, die in de vaste opstelling getoond worden, zijn ook gerestaureerd. Een kazuifel, dat getoond wordt als illustratie bij het schilderij *De vier kerkvaders* van Abraham Bloemaert werd behandeld door Liesbeth van Ravels. Michiel Langeveld behandelde een aantal zilveren objecten, die daar-



Lucja Brzonowska behandelt de *Aanbidding van de herders* (Utrecht, ca. 1490-1500) in het depot van het museum

na in de Schatkamer werden opgesteld. Een schilderij van Abraham Bloemaert, *Vliegende engel met banderol*, werd geres- taureerd.

Een verzameling niet-museale boeken werd tegen schimmel behandeld, waarna de collectie kon worden overgedragen aan het Aartsbisdom Utrecht.

Bepaalt de fysieke conditie of iets gerestaureerd moet worden? 'Eigenlijk wel,' antwoordt Sieske Binnendijk, 'maar presentaties hebben voorrang.' Daarom maken conservatoren de lijsten met de benodigde objecten lang van te voren. Restauraties vergen immers veel tijd.'

### Ontzamelen?

Volgend jaar zal voor een belangrijk deel in het teken staan van een ontzamelproject. 'We kunnen nu eenmaal niet alles bewaren,' zegt Ruud Priem. 'Kwaliteitsverbetering van de collectie staat daarbij centraal.

Alle verwervingen – ook schenkingen – worden getoetst aan het criterium van kwaliteitsverbetering van de Collectie Nederland. Daarnaast gaan we ook kritisch onze eigen collecties nalopen. Het is zelfs mogelijk dat we objecten gaan afstoten. Misschien dat een voorwerp beter tot zijn recht komt in een ander museum, of zelfs hergebruikt kan worden in een kerk.'

Ontzamelen zal in ieder geval volgens een zorgvuldig traject verlopen, benadrukt Sieske Binnendijk. 'De conservatoren zijn daarin leidend, maar natuurlijk zijn ook de onderliggende stichtingen daarbij betrokken. Dan wordt alles nog getoetst door externe experts en twee oud-medewerkers van het museum, en ik verwacht ook veel van de nieuwe afdeling Erfgoed in Kerken en Kloosters. Daar zitten ook oud-SKKN'ers bij, dus die weten heel goed welke kerk wat nodig heeft'

Meer over die nieuwe afdeling en de andere taken van het museum als kenniscentrum kunt u lezen in het volgende hoofdstuk.





Opdrachten maken bij Zin in Kerst

## Dynamiek in zwaar weer

Tot voor kort zag de Raad van Toezicht namens de overheid toe op het naleven door het museum van zijn publieke taak. Dat blijven ze doen, maar niet langer namens de overheid. Op verzoek van het ministerie van OCW zijn de statuten in 2012 gewijzigd. Leden van de Raad van Toezicht worden niet langer door de minister worden benoemd maar door de Raad van Toezicht zelf. De eerste die volgens die nieuwe regels benoemd is, is mevrouw Mirjam Sterk die in november 2012 tot de raad toetrad. 'Het gaat vooral om de formele benoeming,' relateert voorzitter Hans van der Ven. 'We benaderden nieuwe leden altijd al zelf.'

Toch gaat het wel iets verder dan een formele kwestie, vult hij aan. Het verzoek van het ministerie past in een al langer durende ontwikkeling waarbij de overheid een terugtrekkende beweging maakt.

'Als Raad van Toezicht hebben we het vooral gehad over de strategie van het museum en de invulling van de te verwachten bezuinigingen. Het was een spannend jaar, gezien de stelselwijziging door de overheid, waarbij musea in verschillende categorieën zouden worden ingedeeld. Grote verrassing was dat we als museum geclassificeerd zijn in de hoogste categorie; iets waar we natuurlijk heel blij mee zijn.'

### Buffer

'Ik vind het een enorme prestatie dat het museum in een paar jaar tijd een negatieve algemene reserve heeft kunnen omzetten in een financieel weerstandsvermogen van meer dan drie ton. Ik denk alleen dat de culturele sector voorlopig wel in zwaar weer blijft. En dat betekent dat je in principe op eigen benen moet kunnen staan. Daarom moet de balans nog sterker. De doelstelling is nu om door te groeien naar een half miljoen, iets wat de visitatiecommissie onder-

schrijft. Verstevigen van de financiële positie zal dan ook een speerpunt blijven.'

Het hoort er natuurlijk bij, een kritische blik, maar over het algemeen is de Raad van Toezicht zeer tevreden over de prestaties van het museum. 'Waar ik met veel plezier op terugkijk is de tentoonstelling *Ontsnapt aan de Beeldenstorm*, dat had internationale allure en was ook in wetenschappelijk opzicht een succes. Aan zo'n evenement zie je dat het museum dynamiek uitstraalt.'

### Maatschappelijke basis

'Ik vind het bijzonder dat mensen zoveel enthousiasme opbrengen in een tijd dat de branche in zulk zwaar weer is. Je merkt dat het aanstekelijk is. Het wordt heel breed gedragen en er is ook veel mee bereikt: voor de tweede keer een bezoekersrecord! Die grote dynamiek is ook te danken aan de rol van de vrijwilligers en de vrienden. Niet alleen zijn we daar heel blij mee, het is ook belangrijk. De basis voor een museum in de maatschappij wordt namelijk mede gevormd door de inzet van vrijwilligers, vrienden en donateurs. En het is daarom dat we die verder willen uitbreiden.'

### Educatieproject

Heel belangrijk is ook de integratie van een deel van de werkzaamheden van de Stichting Kerkelijk Kunstbezit in Nederland (SKKN), die haar activiteiten moest beëindigen. 'Weliswaar krijgt dit pas in 2013 zijn beslag, maar aan voorbereidingen voor de overname van een aantal taken van de erfgoedfunctie is in 2012 veel werk verzet, en dat wil ik niet onbenoemd laten.'

Voor de Raad van Toezicht, maar zeker ook voor de voorzitter persoonlijk wordt 2013 eveneens een cruciaal jaar. 'We zijn druk bezig met de voorbereidingen voor een groot nationaal educatieproject voor alle kinderen van Nederland, gebaseerd



*Ontsnapt aan de Beeldenstorm*

op de huidige presentatie *Feest*. Ik ben daar nauw bij betrokken omdat ik het heel belangrijk vind. Door de voortgaande secularisering weten mensen in toenemende mate niet meer waar ons waardenstelsel vandaan komt. En het past bij onze taak om die kennis op peil te houden. Immers, onze taak is het toegankelijk houden van christelijke kunst, cultuur en geschiedenis vanuit de schoonheid van de collectie. Maar als basiskennis wegvalt, is daarmee die toegankelijkheid in het geding. In dat opzicht is dit project te zien als een vooruitgeschoven post voor het museum. En het vergroot de zichtbaarheid van Museum Catharijneconvent natuurlijk ook aanzienlijk.'

In welk opzicht wordt het dan spannend? 'Het kan een prachtig project worden, we zijn ook heel blij met de buitengewone genereuze bijdrage van het fonds, maar ik zeg er meteen bij dat er meer nodig is. Let wel, we hebben het over de groepen 7 en 8 van alle basisscholen in het land. En er komt van alles bij, een lespakket, instructies voor de leraren, een website, noem maar op. Bovendien willen we dit ieder jaar kunnen doen. Als je het 10 jaar wilt voorhouden – dat zijn we nu aan het onderzoeken – dan moet er uiteraard fors meer bij.'

# 4

## Vanuit de rol van kenniscentrum

*Nadat Museum Catharijneconvent in 2011 werd aangewezen als museum met een wetenschappelijke kernfunctie, is in 2012 verder invulling gegeven aan die taak. In 2013 wordt die functie uitgebreid, op het gebied van roerend erfgoed en educatie.*

Museum Catharijneconvent werkt op het snijvlak van de wetenschappelijke domeinen van kunstgeschiedenis, geschiedenis en religiewetenschappen. Het museum heeft een gefragmenteerd achterland, dat door de ontkerkelijking bovendien sterk aan verandering onderhevig is. Als kenniscentrum bundelen we de kennis over het christelijke erfgoed. Daarnaast faciliteren we het onderzoek. Ons museum opereert als netwerkorganisatie en werkt met en voor kerken en kloostergemeenschappen, musea met religieuze deelcollecties, universiteiten, kennisinstituten en uiteraard het publiek.

### **Religiewetenschappen en theologie**

Museum Catharijneconvent intensificeert in de periode 2013-2016 de samenwerking met theologische faculteiten en met geestes- en religiewetenschappen. Belangrijk is in dat verband de komst van de Faculteit Katholieke Theologie (Universiteit van Tilburg en Universiteit Utrecht). Zij huren de twee buurpanden van het museum, die begin 2012 door de Stichting Bonifatius zijn aangekocht. 'Daar zijn we heel gelukkig mee,' vertelt Marieke van Schijndel, 'want zo ontstaat in Utrecht een cluster van kennisinstituten over het christendom in Nederland.' We zijn van plan faciliteiten te gaan delen en we denken na over samenwerking in het activiteitenprogramma en een gezamenlijke wetenschapsagenda. En wat zo leuk is: alle stafleden en studenten zijn Vrienden van het museum geworden.'

Met de vakgroep religiewetenschappen van de Universiteit Utrecht zet ons museum de samenwerking voort. Zo vindt onder andere een onderzoek plaats naar spotprenten en prentbijbels, ten behoeve van de tentoonstelling *Vormen van Verdraagzaamheid*, die we in september 2013 van plan zijn te organiseren.

Tanja Kootte, in haar kwaliteit als J.G. van Oord Jzn.-conservator werkt structureel samen met het Institute for the Study of Religion, Culture and Society (VU) aan onderzoek en programmering rond het protestantisme. Met het Meertens Instituut onderzoeken we ten slotte de mogelijkheid tot structurele samenwerking in het onderzoek naar en de presentatie van Nederlandse religieuze muziek.

### **Kunstgeschiedenis**

In 2012 hebben we samengewerkt met de vakgroep Kunstgeschiedenis en de afdeling Middeleeuwen van de Universiteit Utrecht, in het kader van de tentoonstelling *Ontsnaapt aan de Beeldenstorm*.

Het Utrechts Archief en het museum zijn in gesprek over een gezamenlijke onderzoeksagenda rond de kerkelijke archieven en ontsluiting van ongepubliceerd archiefmateriaal.

Daarnaast participeren we in het RKD-onderzoeksproject *The Rembrandt Database*.

In de komende periode gaan we nauwe afstemming zoeken met het nieuw opgerichte Karel van Mander Instituut (van het RKD en het Rijksmuseum), een samenwerkingsverband van het Rijksbureau voor Kunsthistorische Documentatie (RKD) en het Rijksmuseum. De gesprekken zijn vooralsnog vooral gericht op een gemeenschappelijke agenda voor enkele kerncollecties van het museum (waaronder middeleeuwse beeldhouwkunst, textilia en liturgische voorwerpen) en op materiaaltechnisch onderzoek. Met de Faculteit Letteren, Kunstgeschiedenis van de Rijksuniversiteit Groningen wordt structu-



Zin in Kerst. Burgemeester Wolfsen leest het kerstverhaal voor

reel samengewerkt door het jaarlijks opleiden van studenten binnen de Master conservatoren opleiding Oude Kunst.

### **Van project naar afdeling**

Vanwege de grote internationale belangstelling voor de *Handreiking roerend religieus erfgoed*, die we in 2011 ontwikkelden met onder meer de Stichting Kerkelijk Kunstbezit in Nederland (SKKN), is in 2012 een Engelstalige uitgave gemaakt over de totstandkoming van de handreiking. Wegens teruglopende inkomsten heeft de SKKN haar activiteiten in juli 2012 moeten staken. Vanaf 1 januari 2013 heeft Museum Catharijneconvent een nieuwe ondersteuningsafdeling opgericht. Deze zal een aantal taken van de SKKN opnieuw vormgeven, waaronder

het inventariseren, waarderen en selecteren van objecten in kerken en kloosters. Ruud Priem: 'De handreiking biedt kerkgemeenschappen natuurlijk een mooi instrument, maar er blijven altijd vragen over waarvoor je specialisten nodig hebt. Die ondersteuning gaat de nieuwe afdeling Erfgoed in Kerken en Kloosters bieden. De medewerkers zijn vooral actief bij een fusie of sluiting van een kerk.'

### **Knooppunt van kennis**

Priem ziet de nieuwe afdeling ook als een mooie manier om invulling te geven aan de functie die het museum toebedeeld heeft gekregen als knooppunt voor de groep musea die religieus erfgoed beheren: 'Van de 650 musea heeft de overheid er



Bezoekers bewonderen het beeldje van Christus tijdens de opening van *Ontsnapt aan de Beeldenstorm*

zes aangewezen als wetenschappelijk kenniscentrum. Voor de kunstgeschiedenis is dat bijvoorbeeld het Rijksmuseum, samen met het RKD. Tot “onze” groep behoren onder meer het Bijbels Museum, Ons’ Lieve Heer op Solder, het Jacob van Horne Museum in Weert en Orientalis. In totaal zijn er zo’n dertig musea die collecties beheren die hoofdzakelijk uit religieus erfgoed bestaan. Daarnaast zijn er kunstmusea die religieus erfgoed als deelcollectie hebben, zoals Boijmans van Beuningen, het Bonnefantenmuseum en het Centraal Museum. Met al die musea zijn we al in gesprek of nemen we daartoe het initiatief, om tot afstemming te komen op het gebied van museale functies. Het is van belang om goed te kijken naar vragen als: welk verhaal wordt op welke plek verteld of in de collectie van welke instelling is een specifiek kunstwerk dat op de markt komt het meest op z’n plaats. Het heeft immers weinig zin om tegen elkaar op te gaan zitten bieden.’ Betekent dat bijvoorbeeld ook dat men elkaar financieel bij kan springen? ‘Zeker. Ik ben nu bijvoorbeeld in gesprek met het Stedelijk Museum Alkmaar om gezamenlijk een spectaculair Luthers kastje uit 1661 te verwerven. Het is een meubeltje met tien laatjes. Aan de buitenkant zijn in het hout ingelegde stadsgezichten en geschilderde bloemetjes te zien, maar binnenin toont de bodem van elk laatje het portret van een kerkhervormer of de afbeelding van een protestants kerkinterieur. Het kastje wordt op dit moment als bruikleen uit particulier bezit getoond in Alkmaar, waar het deel uitmaakt van een ensemble met veel zeggingskracht voor de lokale geschiedenis.



Het tijdelijke beeldhouwatelier van Serge van Druten

Het object heeft op de eigen merites echter ook een nationaal belang voor de geschiedenis van het Nederlands protestantse erfgoed. Daar komen wij in beeld. Aangezien Alkmaar het niet zelf kan kopen en het object zowel daar als bij ons een aantrekkelijk verhaal kan vertellen, kunnen we het door samenwerking behouden voor het Nederlands openbaar kunstbezit.’

### Lezingen

Belangrijk onderdeel in het delen van kennis vormen de lezingen. Rond elke tentoonstelling worden lezingen georganiseerd, die worden verzorgd door conservatoren, gast-curatoren of andere externe deskundigen. Voor de conservatoren kan een lezing ook van belang zijn om kennis te ontwikkelen, legt Tanja Kootte uit. ‘Als Van Oord-conservator krijg ik heel veel aanvragen. Niet alleen van christelijke gezelschappen, het kan variëren van vrouwenverenigingen tot universiteiten. De onderwerpen lopen sterk uiteen. Vaak geven we lezingen in het kader van tentoonstellingen maar onlangs had ik een lezing over beschilderde meubels in Hindeloopen. Dat is wel iets heel anders. Als ik er echt weinig van weet, ga ik niet op een aanvraag in, maar als het een onderwerp is waar ik de komende jaren iets mee ga doen, is het een mooie aanleiding om me erin te verdiepen. Dan sturen de aanvragers materiaal op dat ik kan analyseren. Wat mij bij dit project bijvoorbeeld opviel was dat bepaalde geschiedenissen heel populair zijn om op gebruiksvoorwerpen af te beelden. Neem het verhaal van Jozef en de vrouw van Potifar. Als voorbeeld van kuisheid

paste hij heel goed op een kast waarin zuiver linnen werd bewaard. Hetzelfde geldt voor Esther. In de zestiende eeuw zie je haar geschiedenis ineens overal opduiken, op wiegen, op kasten. Dat vind ik fascinerend. Volgens mijn gevoel zit er veel meer verband tussen de voorstelling en het meubel of voorwerp waarop het geschilderd is. Daar heb ik iets aan, bijvoorbeeld voor een grote jubileumtentoonstelling over de Bijbel, die we samen met het Nederlands Bijbelgenootschap aan het voorbereiden zijn. Tijdens lezingen probeer ik uit wat mensen leuk vinden. Welke verhalen komen aan, welke niet; dat is voor mij ook de functie van een lezing.'

### Publicaties

De inhoudelijke staf publiceert regelmatig artikelen over hun onderzoek in vakbladen en in ons Vriendenmagazine *Catharijne*. Een overzicht van alle publicaties vindt u in de bijlage bij dit jaarverslag. Bij elke tentoonstelling verschijnt een catalogus met achtergrondinformatie. Veel waardering was er voor de wetenschappelijke publicatie bij de tentoonstelling *Ontsnaapt aan de Beeldenstorm* onder de titel 'Middeleeuwse beelden uit Utrecht, 1430-1530' onder redactie van Micha Leeflang en Kees van Schooten, waarin alle beelden in de vorm van catalogusnotities werden opgenomen. In het boek, dat 376 pagina's telt, wordt ingegaan op de staat, eventueel aanwezige polychromie, voorstelling, herkomst, stilistische inpassing in de ontwikkeling van de Utrechtse beeldhouwkunst en tot slot de belangrijkste literatuur. Het catalogusgedeelte wordt voorafgegaan door twaalf wetenschappelijke essays van verschillende specialisten op het gebied van beeldhouwkunst en het middeleeuwse Utrecht. De publicatie is zowel in het Nederlands als in het Duits verschenen bij Uitgeverij Ludion en zal ook na de tentoonstelling zijn waarde behouden als standaardwerk over de Utrechtse beeldhouwkunst.

### Educatie

De educatieve activiteiten van het museum richten zich voornamelijk op publieksbegeleiding voor volwassenen en educatie aan schoolgaande kinderen en jongeren. De publieksbegeleiding bij de vaste collectie en tijdens tentoonstellingen is gedifferentieerd en van een hoog niveau en houdt rekening met de verschillende ervarings- en informatiebehoeften van het publiek. Voor activiteiten en projecten voor het onderwijs richt het museum zich op doorlopende leerlijnen. De onderwijsprojecten worden in samenwerking met middelbare scholen, basisscholen en lerarenopleidingen ontwikkeld.



*De Middeleeuwen beleven op het Uitfeest*

In 2012 is gewerkt aan de formulering van de doelstellingen voor de periode 2013-2016: een verdubbeling van het schoolbezoek, met als eerste focus het basisonderwijs. De focus ligt hierbij op twee doelgroepen die (nog) geen kennis hebben van het belang van het christelijk erfgoed, namelijk kinderen in schoolverband en kinderen in gezinsverband uit de regio Utrecht. 'Dat laatste is een strategische keuze,' vertelt Marieke van Schijndel. 'Gezinnen met kinderen willen niet te ver reizen, dus heeft het weinig zin om dat nationaal aan te pakken.'

### Voor alle kinderen van Nederland

Anders ligt het met de schoolkinderen. In het verlengde van de vaste presentatie *Feest! Weet wat je viert* werkt het museum aan een landelijk dekkend project rond de christelijke feestdagen onder de werktitel *Voor alle kinderen van Nederland*. Educator Anite Haverkamp licht toe: 'Als museum beheer je het erfgoed ook voor de volgende generaties. Wij vinden het heel belangrijk dat alle kinderen aan het einde van de basisschool een zekere basiskennis over de christelijke cultuur hebben, anders hebben ze al een achterstand op de middelbare school. Als ze het bij geschiedenis over de reformatie hebben, dan moeten ze toch weten wat het verschil tussen een protestant en een katholiek is. En ook voor een vak als ckv is het essentieel dat je snapt wie er op schilderijen staan afgebeeld.' Het project wil iets verder gaan dan ervoor zorgen dat alle kinderen weten waarom ze vrij zijn met Pinksteren, vult Marieke van Schijndel aan. 'Zeker voor kinderen die geen religieuze of juist een andere religieuze achtergrond hebben is het belangrijk om te laten zien wat de verschillen en overeenkomsten zijn, wat Pesach te maken heeft met Pasen en wat de verhouding is tot het Suikerfeest. Als je namelijk iets dieper kijkt naar het normen- en waardenstelsel dat religies proberen over te dragen, zie je dat ze heel veel gemeen hebben. Dat zegt iets over de manier waarop je met elkaar omgaat.'

#### Franchise

Hoe gaan al die kinderen bereikt worden? Willen scholen dan wel zo ver reizen? 'Nee,' antwoordt Anite Haverkamp. 'En dat hoeft ook niet. We willen *Feest* als een soort franchiseformule over het land verspreiden. Men kan dan naar een soortgelijk museum in de buurt gaan, waar deze opstelling ook te vinden is. We beginnen nu met het Bijbels Museum. Daar gaat het *Feest in de stad* heten, met een wat meer Amsterdamse component erin. Het is namelijk de bedoeling de opstelling een beetje aan de lokale situatie aan te passen. Zo kan ik me voorstellen dat ze in Limburg meer nadruk leggen op carnaval en dat op andere plekken minder aandacht aan Sint Maarten wordt besteed dan wij doen.'



Het Huis van Sinterklaas

#### Publieksbegeleiding

Het publiek van Museum Catharijneconvent, zo blijkt uit onderzoek van IPM Research (2011):

- heeft behoefte aan contextualisering (samenhang tussen geschiedenis, kunst, cultuur en religie)
- wil leren en beleven
- hecht aan actuele relevantie
- hanteert verschillende 'aanvliegroutes': van een appèl op de esthetische ervaring, tot de nieuwsgierigheid naar de historische context en de wens tot persoonlijke bezinning.

Vooral die behoefte aan context leeft heel sterk, bevestigt Anite Haverkamp. 'Zeker nu de kennis over de christelijke traditie minder vanzelfsprekend is geworden. Onze bezoekers willen weten wat ze zien, wie er op staat en vooral: waarom. Dat komt natuurlijk omdat ze naar deze plek komen, maar ik vermoed dat ze bij andere musea, waar bijvoorbeeld de focus meer op de vorm ligt, dan op de inhoud, die context ook wel willen maar niet altijd krijgen.'



# 5 Museum en maatschappij

*Zoals onze tentoonstellingen bij voorkeur samenwerkingspartners hebben (zie ook hoofdstuk 2), zo kan het museum als organisatie niet bestaan zonder maatschappelijk draagvlak. Dat draagvlak wordt enerzijds gevormd door de onderliggende stichtingen van kerk- en kloostergenootschappen en anderzijds door onze samenwerkingspartners en begunstigers: Vrienden, vrijwilligers en donateurs.*

## **Samenwerking**

Voor iedere tentoonstelling zoeken we partners, die het project maatschappelijk relevant maken. Voor *Vrouwen voor het Voetlicht* hebben we samengewerkt met Passage, een van de grootste vrouwenvereniging van Nederland. Samen hebben we de Kunstkaravaan georganiseerd en verschillende acties om de leden van Passage te informeren over de tentoonstelling. Onderdeel van *Ontsnapt aan de Beeldenstorm* was het project *Devotie per dozijn*. Cliënten van Altrecht, de instelling voor geestelijke gezondheidszorg in Midden-Nederland en Axion-Continu, een van de grootste ouderenzorg organisaties in regio Utrecht, werkten mee aan een interactieve installatie. De bijdrage van de deelnemers bestond uit zelf geproduceerde en beschilderde replica's van een middeleeuws miniatuurbeeldje uit de collectie van het museum.

Voor het *Huis van Sinterklaas* en *Zin in Kerst* is het museum een samenwerking aangegaan met Corio. Het was daardoor mogelijk om in Hoog Catharijne de pakjeskamer van Sint in te richten. Na Sinterklaas is de pakjeskamer veranderd in een kerstetalage, waar een voorproefje op *Zin in Kerst* te zien was.

## **Religieuze erfgoedorganisaties**

Het grootste deel van de rijkscollectie die ons museum beheert is afkomstig van stichtingen, die door vertegenwoordigers van kerkgenootschappen bestuurd worden. Ondanks

de afgesproken autonomie aangaande het presentatiebeleid onderhouden we goede contacten met deze stichtingen over het beheer en behoud van de collectie.

In onze rol als knooppunt van kennis voor musea met religieus erfgoed fungeren wij als intermediair tussen deze musea en het Joods Historisch Museum, met als doel de invloed van de joodse en christelijke traditie op onze samenleving meer in gezamenlijkheid zichtbaar te maken. We gaan expertise uitwisselen op het gebied van marketing en communicatie en plannen ontwikkelen voor gezamenlijke programmering, bijvoorbeeld over onderwerpen die in beide religies een grote rol spelen.

## **Organisaties in Utrecht**

In de Middeleeuwen was Utrecht al het religieuze centrum van het land. Verschillende christelijke denominaties hebben nog altijd hun hoofdvesting in deze stad gehuisvest en dat geldt ook voor andere organisaties met een nationale taak op het gebied van religie en erfgoed.

Verder maken we deel uit van de samenwerkingsorganisatie *Musea Utrecht*, waarin tien Utrechtse musea marketing- en educatieve programma's ontwikkelen, zoals de *Museumnacht* en *Museum voor de Klas*. Vanwege de grote raakvlakken op het gebied van oude kunst werken we nauw samen met het Centraal Museum.

## **Fondsen**

Belangrijk voor onze maatschappelijke verankering zijn niet in de laatste plaats de genereuze bijdragen die we van culturele fondsen als VSB Fonds, Mondriaan Fonds, Prins Bernhard Cultuurfonds en kfHein-fonds mogen ontvangen. Hoogtepunten waren de bijdragen van de Vereniging Rembrandt, het Mondriaan Fonds en de Vriendenvereniging voor de aankoop van de door Cornelis Jonson van Ceulen geschilderde portret-

ten (zie hoofdstuk 2) en de jaarlijkse toekenning van € 200.000 per jaar door de BankGiro Loterij, voor een periode van vijf jaar.

### Van Oord-conservator

In 2011 deed de heer J.G. van Oord Jzn. een schenking gericht op de instelling van een speciaal conservatorschap voor het Nederlands protestantisme voor een periode van acht jaar (over hoe Tanja Kootte invulling geeft aan deze taak meer in hoofdstuk 2). Deze op de inhoud gerichte vorm van sponsoring is uniek in het Nederlandse museale bestel. Bij de instelling zei de heer Van Oord dat hij het aardiger vond om een bijdrage te doen tijdens zijn leven dan via zijn testament. Helaas heeft de heer Van Oord niet lang plezier kunnen hebben van het conservatorschap waaraan hij zijn naam verbond. In 2012 overleed hij. Met de heer Van Oord verliezen we een even trouw als kritisch bezoeker, die het museum iets unieks heeft nagelaten.

### Vrienden en vrijwilligers

De Vereniging Vrienden van het Catharijneconvent steunt het museum financieel door bij te dragen aan aankopen voor de collectie. De Vereniging telt op dit moment ruim 1.100 leden die met hun lidmaatschap het museum steunen en een warm hart toedragen.

Actieve Vrienden dragen bovendien bij als vrijwilliger. Vrijwilligers zijn Vrienden van het museum en tevens ambassadeurs, zij ontvangen het publiek, maken bezoekers wegwijs, geven informatie over de collectie en de tentoonstellingen en over de activiteiten van de Vereniging Vrienden. Ze zijn zichtbaar aan hun Vriendenbadge en werken als gastvrouwen of -heren, als kassamedewerker of op een andere afdeling zoals de Bibliotheek of de afdeling Educatie. Inmiddels zijn er 41 vrijwilligers op deze manier actief in het museum.

### Fonds Museum Catharijneconvent

In nauwe samenwerking met de Vereniging Vrienden is in 2011 het Fonds Museum Catharijneconvent opgericht, waarin grotere schenkingen en nalatenschappen ondergebracht kunnen worden. Het Fonds telt inmiddels 65 donateurs die het museum met een jaarlijkse schenking steunen. Ook zijn er drie toezeggingen voor aanzienlijke legaten gedaan en een grote donatie ten behoeve van het educatieproject *Voor alle kinderen van Nederland*.

### Activiteiten

Jaarlijks worden er door de Vereniging Vrienden en het Fonds verschillende activiteiten georganiseerd voor de Vrienden en de donateurs, zoals de maandelijkse lunchlezingen, excursies en de jaarlijkse bijeenkomst voor de donateurs van het Fonds. De lunchlezingen worden goed bezocht door zowel Vrienden als niet-leden. De lezingen gaan in op een onderwerp dat te maken heeft met de lopende tentoonstelling.

In het kader van de tentoonstelling *Pelgrims. Onderweg naar Santiago de Compostela* werden in 2012 in samenwerking met Labry's reizen een belevingsreis en een kunstreis georganiseerd naar Santiago de Compostela. Vrienden konden met korting mee. Ook werd in het kader van de tentoonstelling *Vrouwen voor het Voetlicht* een stadswandeling georganiseerd langs 'Utrechtse Vrouwen door de eeuwen heen', zoals Suster Bertken, Anna Maria van Schurman en Belle van Zuylen, onder leiding van dr. Llewellyn Bogaers, die gespecialiseerd is in de Utrechtse geschiedenis.

De jaarlijkse ledenvergadering was op zaterdag 31 maart 2012 en werd opgeluisterd door een lezing van Tanja Kootte met als onderwerp 'Vrouwen voor het voetlicht'. Tijdens *Ontsnapt aan de beeldenstorm* vond een excursie naar 's-Hertogenbosch plaats, onder leiding van beeldhouwer Serge van Druten.

### Bijeenkomst donateurs

Op donderdag 24 mei vond de eerste bijeenkomst van Fonds Museum Catharijneconvent plaats, een jaar na de oprichtingsbijeenkomst in 2011. De avond stond in het teken van kennisgeving en ontmoeting: de donateurs mochten een introductie meenemen en werden ontvangen door het bestuur, de directie en de staf van het museum.

In vier groepen kregen de gasten een kijkje achter de schermen, op het gebied van educatie, aankoopbeleid, onderzoek, restauratie, bruiklenen en de totstandkoming van de tentoonstelling *Vrouwen voor het voetlicht*.

### Werving

In de komende periode zal veel aandacht besteed worden aan werving van nieuwe leden en donateurs, vanwege hun onmisbaarheid voor onze organisatie. 1.100 Vrienden en 65 donateurs is een mooi aantal, maar als we dat vergelijken met de 11.000 abonnees op de nieuwsbrief, de meer dan 6000 likes op onze facebook-pagina en niet te vergeten de 93.000 bezoekers die we in 2012 mochten ontvangen, dan moet het draagvlak toch veel groter zijn?



Actieve Vrienden van Museum Catharijneconvent

## Interview Teska van Vuren, voorzitter Vereniging Vrienden van het Catharijneconvent

# Wie zijn onze vrienden?

**W**ie zijn de mensen van de Vereniging Vrienden? Waar komen ze vandaan? Zijn ze onderling ook bevriend? We vroegen het aan Teska van Vuren, die haar werk als notaris combineert met het voorzitterschap van de vereniging. Een antwoord is evenwel niet gemakkelijk te geven. 'Er zijn wel wat gemeenschappelijke kenmerken maar over het algemeen vormen we nogal een gemêleerd gezelschap. Een deel van de mensen kiest voor het museum vanwege het religieuze aspect, maar een deel ook uitdrukkelijk niet. Die zijn meer geïnteresseerd in kunst of geschiedenis, of allebei. Naast een grote interesse voor kunst denk ik dat we allemaal nieuwsgierig zijn. Vrienden willen graag iets leren, meer te weten komen over wat er in het museum te zien is. Ik denk dat die combinatie wel heel bepalend is. Dat betekent dat we in al onze activiteiten altijd focus hebben op inhoud.'

### Fonds

Als voorzitter heeft Teska Van Vuren ook zitting in het bestuur van het Fonds Museum Catharijneconvent. 'Het fonds komt voort uit de vereniging, daarom zit er iemand namens de vereniging in het bestuur. Het zijn verschillende organisaties die wel nauw bij elkaar betrokken zijn. Begunstigers van het Fonds zijn tevens lid van de Vriendenvereniging. Om donateur te worden is een minimale bijdrage van € 250 per jaar vereist. Is dat een gangbaar bedrag? 'Wat anderen doen weet ik niet. We zoeken natuurlijk ook mensen die bereid zijn om meer te geven. Dat is door de overheid fiscaal aantrekkelijk gemaakt: periodieke schenkingen kun je voor 125% ten laste van je inkomen brengen.' Het fonds richt zich vooral op particulieren. 'Dat heeft vooral met de thematiek te maken,' legt Van Vuren uit. 'Voor bedrijven is religieus erfgoed niet opwindend genoeg. Daar kun je het mee eens zijn of niet, het is helaas de realiteit.'

### Aanloopperiode

Ondanks een enorme schenking van een anonieme donateur is het nog niet te zeggen of het fonds een succes is. 'We hebben wel heel veel vertrouwen in het succes van het Fonds, gezien de positieve reacties die we krijgen. Het fonds bestaat nu twee jaar en we hebben gerekend op een aanloopperiode van vijf jaar. Je kunt niet verwachten dat mensen na ontvangst van een brief meteen donateur worden van het fonds. Je zult een band moeten opbouwen, men moet zich zodanig verbonden voelen met het museum dat ze ook bereid zijn om de volgende stap te zetten. We hebben nu 65 donateurs. Ik vind dat al heel wat. En het leuke is dat we nu al een aantal bijdragen hebben kunnen doen. Aan de restauratie van een aantal beelden voor *Ontsnapt aan de Beeldenstorm* hebben we bijgedragen. Op dit moment zijn we bezig met een groot project voor alle basisschoolkinderen van groep 7 en 8 waarin we ze kennis laten maken met de christelijke traditie. Voor het lesprogramma dat wordt ontwikkeld worden ook al kosten betaald.'

### Koopje

Op 24 mei vond er een eerste bijeenkomst plaats van het Fonds voor donateurs. 'Dat was erg leuk. We hebben daar een uitgebreide rondleiding voor en achter de schermen gekregen, waarbij we bijvoorbeeld ook in het depot zijn geweest.' Daarnaast vonden er, zoals elk jaar, diverse excursies, lezingen en andere activiteiten voor de Vrienden plaats. Verder krijgen de Vrienden het blad *Catharijne* toegestuurd. Zo bezien is de bijdrage die zij doen – het lidmaatschap kost € 37,50 per jaar – wel heel gering. Kan dat wel uit? 'Ja goed hè? Een koopje is het! Nee, maar in alle ernst: dat is bewust. We willen het juist laagdrempelig houden. Het moet kostendekkend zijn maar ook niet meer dan dat. We willen juist een grote groep mensen aan ons binden. Dat zijn onze



*Depot-bezoek onder leiding van Ruud Priem*

ambassadeurs en die heb je nodig om het museum verder te helpen. Ik denk dat er veel meer mensen te vinden zijn die bereid zijn het museum te ondersteunen. Want wat we te bieden hebben spreekt veel mensen aan.'

Een leuke ontwikkeling daarbij is dat de vrienden elkaar ook steeds meer weten te vinden. 'Veel mensen leren elkaar echt kennen – zeker degenen die als vrijwilliger actief zijn. Of ze elkaar ook ontmoeten buiten het museum weet ik niet, maar ik zie meer en meer dat er een echte gemeenschap ontstaat. Ik denk dat dat een belangrijke toegevoegde waarde is. Daarom ben ik ervan overtuigd dat we er nog veel meer vrienden bij krijgen.'



# Verkorte jaarrekening

Balans per 31 december 2012 (na verwerking van het resultaat)

|                                | 31-12-2012       | 31-12-2011       |                              | 31-12-2012       | 31-12-2011       |
|--------------------------------|------------------|------------------|------------------------------|------------------|------------------|
|                                | €                | €                |                              | €                | €                |
| <b>Activa</b>                  |                  |                  | <b>Passiva</b>               |                  |                  |
| Materiële vaste activa         | 2.030.839        | 2.395.741        | Algemene reserve             | 325.279          | 153.266          |
|                                |                  |                  | Bestemmingsreserves          | 1.470.558        | 1.284.462        |
|                                |                  |                  | Bestemmingsfonds OCW         | 1.919            | 114.522          |
| <b>Totale vaste activa</b>     | <b>2.030.839</b> | <b>2.395.741</b> | <b>Totale eigen vermogen</b> | <b>1.797.756</b> | <b>1.552.250</b> |
| Vorraden                       | 85.835           | 49.973           | Aankoopfonds                 | 23.660           | 51.660           |
| Vorderingen                    | 832.986          | 477.438          | Voorzieningen                | 99.745           | 156.442          |
| Liquide middelen               | 938.505          | 1.523.235        | Langlopende schulden         | 741.866          | 936.257          |
| <b>Totale vlottende activa</b> | <b>1.857.326</b> | <b>2.050.646</b> | Kortlopende schulden         | 1.225.138        | 1.749.778        |
|                                |                  |                  |                              |                  |                  |
| <b>Totale activa</b>           | <b>3.888.165</b> | <b>4.446.387</b> | <b>Totale passiva</b>        | <b>3.888.165</b> | <b>4.446.387</b> |

## Categoriale exploitatierekening over 2012

|  | realisatie<br>2012<br>€ | begroting<br>2012<br>€ | realisatie<br>2011<br>€ |
|--|-------------------------|------------------------|-------------------------|
| <b>Baten</b>                                     |                         |                        |                         |
| Directe opbrengsten                              |                         |                        |                         |
| Publieksinkomsten                                | 759.968                 | 615.250                | 692.763                 |
| Sponsorinkomsten                                 | 0                       | 0                      | 2.023                   |
| Overige inkomsten                                | 405                     | 0                      | 1.789                   |
|  | <hr/>                   | <hr/>                  | <hr/>                   |
|  | 760.373                 | 615.250                | 696.575                 |
| Indirecte inkomsten                              | 43.094                  | 72.000                 | 71.089                  |
|  | <hr/>                   | <hr/>                  | <hr/>                   |
| <b>Totale opbrengsten</b>                        | <b>803.467</b>          | <b>687.250</b>         | <b>767.664</b>          |
| <br>   |                         |                        |                         |
| Structurele subsidie OCW                         |                         |                        |                         |
| onderdeel huren                                  | 1.192.029               | 1.089.078              | 1.171.320               |
| onderdeel exploitatiebijdrage                    | 3.211.015               | 3.112.619              | 3.240.057               |
|  | <hr/>                   | <hr/>                  | <hr/>                   |
|  | 4.403.044               | 4.201.697              | 4.411.377               |
| <br>   |                         |                        |                         |
| Overige (niet-structurele) subsidies / bijdragen |                         |                        |                         |
| Overige subsidies / bijdragen uit                |                         |                        |                         |
| - publieke middelen                              | 416.290                 | 204.000                | 467.132                 |
| Overige bijdragen uit private middelen           |                         |                        |                         |
| - waarvan particulieren                          | 231.267                 | 27.500                 | 143.850                 |
| - waarvan bedrijven                              | 0                       | 0                      | 4.000                   |
| - waarvan private fondsen                        | 427.550                 | 200.000                | 425.912                 |
| - waarvan goede doelenloterijen                  | 0                       | 0                      | 0                       |
|  | <hr/>                   | <hr/>                  | <hr/>                   |
| <b>Totale subsidies / bijdragen</b>              | <b>5.478.151</b>        | <b>4.633.197</b>       | <b>5.452.271</b>        |
| <br>   |                         |                        |                         |
| <b>Totale baten</b>                              | <b>6.281.618</b>        | <b>5.320.447</b>       | <b>6.219.935</b>        |



|                                  | realisatie<br>2012<br>€ | begroting<br>2012<br>€ | realisatie<br>2011<br>€ |
|----------------------------------|-------------------------|------------------------|-------------------------|
| <b>Lasten</b>                    |                         |                        |                         |
| Salarislasten                    | 2.309.299               | 2.178.055              | 2.002.741               |
| Afschrijvingen                   | 452.823                 | 575.000                | 561.019                 |
| Huur                             | 1.158.554               | 1.105.792              | 1.220.065               |
| Aankopen                         | 432.964                 | 25.000                 | 70.355                  |
| Overige lasten                   | 1.692.800               | 1.645.600              | 2.165.516               |
| <b>Totale lasten</b>             | <b>6.046.440</b>        | <b>5.529.447</b>       | <b>6.019.696</b>        |
| <br>                             |                         |                        |                         |
| Saldo uit gewone bedrijfsvoering | 235.179                 | -209.000               | 200.239                 |
| Saldo rentebaten en -lasten      | -17.673                 | -31.000                | -14.752                 |
| Mutatie aankoopfonds             | 28.000                  | 0                      | -35.978                 |
| <b>Exploitatieresultaat</b>      | <b>245.506</b>          | <b>-240.000</b>        | <b>149.509</b>          |

## Algemene grondslagen voor de opstelling van de jaarrekening

### Algemeen

De verkorte jaarrekening is ontleend aan de jaarrekening 2012 van Stichting Museum Catharijneconvent. Bij deze jaarrekening is door KPMG Accountants op 17 april 2013 een goedkeurende controleverklaring verstrekt.

Deze jaarrekening heeft betrekking op de per 1 januari 1995 verzelfstandigde Stichting Museum Catharijneconvent te Utrecht. De Stichting ontvangt van het Rijk een subsidie voor de museale taken. Tevens worden inkomsten verworven door entreegelden, huuropbrengsten, sponsorgelden, bijdragen en schenkingen. De Stichting presenteert en beheert de Rijkscollectie die op basis van de beheersovereenkomst met de Staat aan de Stichting is toevertrouwd.

### Grondslagen voor de waardering

#### Algemeen

De waardering van de activa en passiva vinden plaats op basis van historische kosten, tenzij anders is vermeld.

#### Materiële vaste activa

De materiële vaste activa zijn gewaardeerd op basis van historische waarde verminderd met de op basis van de geschatte economische levensduur bepaalde afschrijvingen. De afschrijvingen bedragen een vast percentage van de historische waarde, eventueel verminderd met een geschatte restwaarde. Er wordt afgeschreven vanaf het moment van ingebruikname, op investeringen in het boekjaar wordt naar tijdsgelang afgeschreven.

De collecties en verzamelingen worden conform de regelgeving niet gewaardeerd.

#### **Vorraden**

De voorraden worden gewaardeerd tegen verkrijgingsprijs of lagere marktwaarde. Indien nodig wordt rekening gehouden met afwaarderingen wegens incurantheid.

Onder onderhanden activiteiten zijn de voorbereidende kosten van verschillende tentoonstellingen opgenomen, die na balansdatum zullen worden gerealiseerd. Mogelijke verliezen en risico's die hun oorsprong vinden voor het moment van aanvang van het project, worden direct als verlies genomen.

#### **Vorderingen**

De vorderingen worden gewaardeerd tegen de geamortiseerde kostprijs, voor zover nodig rekening houdend met een voorziening voor oninbaarheid.

#### **Liquide middelen**

De liquide middelen worden gewaardeerd tegen nominale waarde en staan, voor zover niet anders vermeld, ter vrije beschikking.

#### **Aankoopfonds**

Het aankoopfonds is ter dekking van toekomstige investeringen in de collectie van de Stichting.

#### **Voorzieningen**

Een voorziening wordt gevormd voor verplichtingen waarvan het waarschijnlijk is dat zij zullen moeten worden afgewikkeld en waarvan de omvang redelijkerwijs is in te schatten. De hoogte van de voorziening wordt bepaald door de bedragen die naar schatting nodig zijn om de desbetreffende verplichtingen en verliezen per balans-datum af te wikkelen. Voorzieningen worden gewaardeerd tegen nominale waarde, indien het effect van de tijds-waarde materieel is, vindt waardering plaats tegen contante waarde.

#### **Langlopende schulden**

De opgenomen investeringssubsidie betreft ontvangen bijdragen van derden ter financiering van investeringen. Vrijval vindt plaats naar rato van de afschrijvingen op de desbetreffende activa. Deze vrijval wordt ten gunste van het exploitatieresultaat gebracht.

De langlopende leningen betreffen leningen met een looptijd langer dan een jaar, de aflossingsverplichting voor het komend jaar is verantwoord onder de kortlopende schulden. Waardering geschiedt tegen geamortiseerde kostprijs.

#### **Kortlopende schulden**

De kortlopende schulden betreffen de schulden met een looptijd korter dan één jaar. Deze worden, voorzover niet anders vermeld, gewaardeerd tegen de geamortiseerde kostprijs.

### **Grondslagen voor de resultaatbepaling**

#### **Algemeen**

De bepaling van het resultaat vindt plaats op basis van historische kosten, tenzij anders is vermeld. Baten en lasten worden toegerekend aan het verslagjaar waarop zij betrekking hebben. Baten worden slechts genomen voorzover zij op balansdatum zijn gerealiseerd. Lasten en mogelijke verliezen die hun oorsprong vinden voor het einde van het boekjaar worden in acht genomen indien zij voor het opmaken van de jaarrekening bekend zijn geworden.

## Toelichting op de balans per 31 december 2012

### Materiële vaste activa

De materiële vaste activa bestaan uit:

|  | Gebouwen<br>en<br>terreinen | Herinrichting<br>vaste<br>presentatie | Inventarissen<br>en<br>inrichting | Totaal           |
|--|-----------------------------|---------------------------------------|-----------------------------------|------------------|
| Boekwaarde per 1 januari 2012          | 1.176.560                   | 1.003.198                             | 215.983                           | 2.395.741        |
| Bij: Investerings                      | 0                           | 31.071                                | 56.850                            | 87.921           |
| Af: Desinvesteringen                   | 0                           | 0                                     | 0                                 | 0                |
| Af: Afschrijvingen                     | -192.967                    | -195.831                              | -64.025                           | -452.823         |
| Bij: Corr. afschr. desinvensteringen   | 0                           | 0                                     | 0                                 | 0                |
| <b>Boekwaarde per 31 december 2012</b> | <b>983.593</b>              | <b>838.438</b>                        | <b>208.808</b>                    | <b>2.030.839</b> |

### Vorderingen

|  | 31-12-2012<br>€ | 31-12-2011<br>€ |
|--|-----------------|-----------------|
| Handelsdebiteuren                            | 75.491          | 18.102          |
| Belastingen en premies sociale verzekeringen | 95.808          | 84.891          |
| Overlopende activa                           | 661.687         | 374.445         |
|  | <b>832.986</b>  | <b>477.438</b>  |

### Eigen vermogen

Het eigen vermogen per 31 december 2012 bedraagt € 1.797.756, dit bestaat echter voor € 1.472.477 uit vastgelegde bestemmingsfondsen en bestemmingsreserves. Het vrij besteedbare deel ( de algemene reserve) bedraagt zodoende € 325.279.

|  | algemene<br>reserve<br>€ | bestemmings-<br>reserves<br>€ | bestemmings-<br>fonds OCW<br>€ | totaal<br>€      |
|--|--------------------------|-------------------------------|--------------------------------|------------------|
| Het verloop in het verslagjaar is als volgt: |                          |                               |                                |                  |
| Saldo per 1 januari 2012                     | 153.266                  | 1.284.462                     | 114.522                        | 1.552.250        |
| Resultaatbestemming 2012                     | 17.755                   | 186.096                       | 41.655                         | 245.506          |
| Ottrekking bestemmingsfonds<br>OCW 2009-2012 | 154.258                  | 0                             | -154.258                       | 0                |
| <b>Saldo per 31 december 2012</b>            | <b>325.279</b>           | <b>1.470.558</b>              | <b>1.919</b>                   | <b>1.797.756</b> |

### Langlopende schulden

|                      | 31-12-2012 | 31-12-2011 |
|----------------------|------------|------------|
|                      | €          | €          |
| Investeringsubsidies | 496.674    | 593.729    |
| Langlopende leningen | 245.192    | 342.528    |
|                      | <hr/>      | <hr/>      |
|                      | 741.866    | 936.257    |

### Kortlopende schulden

|   | 31-12-2012 | 31-12-2011 |
|---|------------|------------|
|   | €          | €          |
| Schulden aan leveranciers                     | 421.290    | 703.549    |
| Belastingen en premies sociale verzekeringen  | 151.337    | 165.531    |
| Aflossingsverplichtingen langlopende leningen | 125.336    | 118.336    |
| Overige schulden en overlopende passiva       | 527.175    | 762.362    |
|   | <hr/>      | <hr/>      |
|   | 1.225.138  | 1.749.778  |

### Toelichting op de categoriale exploitatierekening over 2012

In 2012 is een positief resultaat gerealiseerd van € 245.506 bestaande uit:

|                                   | realisatie<br>2012<br>€ | begroting<br>2012<br>€ | realisatie<br>2011<br>€ |
|-----------------------------------|-------------------------|------------------------|-------------------------|
| Resultaat reguliere exploitatie   | 65.857                  | 0                      | 271.017                 |
| Resultaat herinrichting           | 197.838                 | -240.000               | 94.208                  |
| Resultaat veiligheid              | -6.447                  | 0                      | -1.384                  |
| Resultaat bedrijfsinstallaties    | -11.742                 | 0                      | -6.452                  |
| Resultaat technische vervangingen | 0                       | 0                      | -207.880                |
|                                   | <hr/>                   | <hr/>                  | <hr/>                   |
|                                   | 245.506                 | -240.000               | 149.509                 |

# Verkorte jaarrekening Fonds Museum Catharijneconvent

Deze (verlengde) jaarcijfers zijn een weergave van de cijfers vanaf de oprichting van Fonds Museum Catharijneconvent op 5 mei 2011. Sinds die datum worden schenkingen en nalatenschappen ondergebracht in deze aparte stichting, met een eigen bestuur. Doel van het Fonds is het werven van middelen voor en verstrekken van steun in de breedste zin van het woord aan de Stichting Museum Catharijneconvent te Utrecht, onder meer ten behoeve van educatie, presentaties, wetenschappelijk onderzoek aan de collectie, restauratie en conservering. Het bestuur ziet erop toe dat de opbrengsten,

die door de schenker, erflater of stichter van een Fonds op naam voor een specifiek doel ter beschikking zijn gesteld, alleen voor dat doel worden aangewend.

## Schenkingen:

Bankrekening 1554.35.523 (Rabobank, Utrecht)

## Informatie en advies:

Annemarie Dalenoord, coördinator Fonds en Vrienden:  
a.dalenoord@catharijneconvent.nl / 030-231 38 35

## Balans per 31 december 2012

|                                   | 31-12-2012       | 05-05-2011 |                       | 31-12-2012       | 05-05-2011 |
|-----------------------------------|------------------|------------|-----------------------|------------------|------------|
|                                   | €                | €          |                       | €                | €          |
| <b>Activa</b>                     |                  |            | <b>Passiva</b>        |                  |            |
| Vorderingen en overlopende activa | 712.900          | 0          | Reserves en fondsen   |                  |            |
| Liquide middelen                  | 349.443          | 0          | Reserves              |                  |            |
|                                   |                  |            | Continuïteitsreserve  | 0                | 0          |
|                                   |                  |            | Overige reserves      | 9.898            | 0          |
|                                   |                  |            | Fondsen               |                  |            |
|                                   |                  |            | Bestemmingsfondsen    | 1.012.445        | 0          |
|                                   |                  |            | Kortlopende schulden  | 40.000           | 0          |
| <b>Totale activa</b>              | <b>1.062.343</b> | <b>0</b>   | <b>Totale passiva</b> | <b>1.062.343</b> | <b>0</b>   |

## Staat van baten en lasten over 2011 en 2012

|   | werkelijk<br>2011/2012<br>€ | begroot<br>2011/2012<br>€ | werkelijk<br>2010<br>€ |
|---|-----------------------------|---------------------------|------------------------|
| <b>Baten</b>  |                             |                           |                        |
| Baten uit eigen fondswerving  | 1.062.445                   | 0                         | 0                      |
| Overige baten   | 0                           | 0                         | 0                      |
| <b>Totale baten</b>   | <b>1.062.445</b>            | <b>0</b>                  | <b>0</b>               |
| <b>Lasten</b>   |                             |                           |                        |
| <b>Besteed aan doelstellingen</b>   |                             |                           |                        |
| Bijdrage aan project 'Voor alle kinderen van Nederland'                       | 30.000                      | 0                         | 0                      |
| Restaurants / onderzoek t.b.v. tentoonstelling 'Ontsnapt aan de Beeldenstorm' | 10.000                      | 0                         | 0                      |
|   | 40.000                      | 0                         | 0                      |
| <b>Werving baten</b>  |                             |                           |                        |
| Kosten eigen fondswerving   | 0                           | 0                         | 0                      |
| <b>Beheer en administratie</b>  |                             |                           |                        |
| Kosten beheer en administratie  | 102                         | 0                         | 0                      |
| <b>Totale lasten</b>  | <b>40.102</b>               | <b>0</b>                  | <b>0</b>               |
| <b>Exploitatiesaldo</b>   | <b>1.022.343</b>            | <b>0</b>                  | <b>0</b>               |
| <b>Resultaatbestemming 2011</b>   |                             |                           |                        |
| <b>Toevoeging / onttrekking aan:</b>  |                             |                           |                        |
| Continuïteitsreserve  | 0                           | 0                         | 0                      |
| Bestemmingsreserve  | 0                           | 0                         | 0                      |
| Herwaarderingsreserve   | 0                           | 0                         | 0                      |
| Overige reserves  | 9.898                       | 0                         | 0                      |
| Bestemmingsfondsen  | 1.012.445                   | 0                         | 0                      |
|   | <b>1.022.343</b>            | <b>0</b>                  | <b>0</b>               |

## Toelichtingen

### Algemene grondslagen voor de opstelling van de jaarrekening

#### Algemeen

De jaarrekening is opgemaakt conform de Richtlijn 650 'Fondsenwervende instellingen' zoals opgenomen in de Richtlijnen voor de Jaarverslaggeving.

De jaarrekening is opgesteld op basis van historische kosten. De waardering van activa en passiva geschiedt tegen nominale waarde, tenzij anders vermeld.

#### Verlengd boekjaar

Voor het eerste verslagjaar is gekozen voor een verlengd boekjaar vanaf de oprichting, derhalve loopt het eerste boekjaar van 5 mei 2011 tot en met 31 december 2012.

### Toelichting op de balans per 31 december 2012

|   | 31-12-2012     | 05-05-2011 |
|---|----------------|------------|
|   | €              | €          |
| <b>Vorderingen en overlopende activa</b>              |                |            |
| Rekening - courant Stichting Museum Catharijneconvent | 2.900          | 0          |
| Rekening - courant Vereniging van Vrienden MCC        | 10.000         | 0          |
| Overlopende activa                                    | 700.000        | 0          |
|   | <u>712.900</u> | <u>0</u>   |

#### Overlopende activa

Dit betreft nog te ontvangen (reeds toegezegde) bijdragen ten behoeve van het project 'Voor alle kinderen van Nederland'.

#### Liquide middelen

Rekening - courant Rabobank 349.443 0  
De liquide middelen zijn direct opeisbaar.

#### Continuïteitsreserve

De continuïteitsreserve heeft als doel de voortgang van de werkzaamheden van Stichting Fonds Museum Catharijneconvent voor enige tijd veilig te stellen. Gezien de beperkte risico's voor de stichting zelf is vooralsnog afgezien van de vorming van een continuïteitsreserve.

#### Overige reserves

Saldo per 5 mei 2011 0  
Resultaatbestemming 9.898

Saldo per 31 december 2012 9.898

|   | 31-12-2012       | 05-05-2011 |
|---|------------------|------------|
|   | €                | €          |
| <b>Bestemmingsfondsen</b>   |                  |            |
| Bestemmingsfonds ten behoeve van project 'Voor alle kinderen van Nederland' | 970.000          | 0          |
| Bestemmingsfonds ten behoeve van MCC algemeen                               | 35.995           | 0          |
| Bestemmingsfonds ten behoeve van onderzoek                                  | 0                | 0          |
| Bestemmingsfonds ten behoeve van protestantisme                             | 6.450            | 0          |
|   | <u>1.012.445</u> | <u>0</u>   |

#### Kortlopende schulden

Overlopende passiva 40.000 2.161

Dit betreft met betrekking tot 2012 nog te betalen bijdragen aan Museum Catharijneconvent.

### Toelichting op de staat van baten en lasten over 2011/2012

|   | werkelijk<br>2011/2012 | begroot<br>2011/2012 | werkelijk<br>2010 |
|---|------------------------|----------------------|-------------------|
|   | €                      | €                    | €                 |
| <b>Baten uit eigen fondswerving</b>     |                        |                      |                   |
| Giften, donaties en schenkingen t.b.v.: |                        |                      |                   |
| - opstartkapitaal                       | 10.000                 | 0                    | 0                 |
| - 'Voor alle kinderen van Nederland'    | 1.000.000              | 0                    | 0                 |
| - MCC algemeen                          | 43.995                 | 0                    | 0                 |
| - onderzoek                             | 2.000                  | 0                    | 0                 |
| - protesantisme                         | 6.450                  | 0                    | 0                 |
|   | <u>1.062.445</u>       | <u>0</u>             | <u>0</u>          |

# Bijlagen

## Publiek

### Activiteiten

*Pelgrims. Onderweg naar Santiago de Compostela*  
t/m 26 februari 2012

*Lost for Faith / Retained for Beauty*  
10 maart t/m 3 juni 2012 in Marres, Maastricht

*Vrouwen voor het voetlicht*  
31 maart t/m 24 juni 2012

*Lucia Ganieva*  
8 juni t/m 24 juni 2012

*Vrouwen voor het voetlicht*  
verlengd t/m 7 oktober 2012

*Pasen, in beeld en geluid*  
13 februari t/m 15 april 2012

*Hemelse ontdekkingen.*  
*De Bijzondere Collecties van de Universiteitsbibliotheek Utrecht*  
27 april t/m 25 november 2012

*Gerrit Pieterszn, de andere Sweelinck*  
27 juli t/m 7 oktober 2012

*Het Woord in de Gouden Eeuw.*  
*Protestantse 17de-eeuwse schilderkunst*  
vanaf 27 juli 2012

*Ontsnapt aan de Beeldenstorm. Middeleeuwse beeldhouwkunst*  
16 november 2012 t/m 24 februari 2013

*Het Huis van Sinterklaas*  
18 november t/m 5 december 2012

*Zin in Kerst*  
11 december 2012 t/m 13 januari 2013

## Bezoekersaantallen

| Jaar | Totaal |
|------|--------|
| 1998 | 55.248 |
| 1999 | 87.519 |
| 2000 | 54.409 |
| 2001 | 71.718 |
| 2002 | 85.903 |
| 2003 | 78.247 |
| 2004 | 34.987 |
| 2005 | 38.254 |
| 2006 | 43.348 |
| 2007 | 75.738 |
| 2008 | 81.352 |
| 2009 | 82.894 |
| 2010 | 49.551 |
| 2011 | 89.840 |
| 2012 | 93.158 |

## Kinderen

Aantal bezoekers kinderen in schoolverband (PO en VO)  
in 2012: 9019

## Publiciteit

Er zijn 352 artikelen in de schrijvende pers verschenen, met een totale mediawaarde van € 976020,88.



## Wetenschap

### Aanwinsten, retouren en tijdelijke uitleningen in 2012:

#### Aanwinsten in aantallen voorwerpen:

9 aankopen

84 bruiklenen aan Museum Catharijneconvent

49 overdrachten/schenken/legaten/in opdracht vervaardigd aan Museum Catharijneconvent

#### Retouren aan bruikleengevers in aantallen voorwerpen:

5 objecten uit beëindigde langdurige bruiklenen aan Museum Catharijneconvent

#### Retouren aan museum in aantallen voorwerpen:

5 objecten uit beëindigde langdurige uitleningen

#### Aantal uitgeleende objecten aan tentoonstellingen en manifestaties:

57 objecten uitgeleend aan 19 instellingen t.b.v. tentoonstellingen en manifestaties buiten het museum

Kijk voor het gedetailleerde overzicht van de 'Aanwinsten, retouren en tijdelijke uitleningen in 2012' op [www.catharijneconvent.nl](http://www.catharijneconvent.nl).

### Publicaties (met medewerking van) Museum Catharijneconvent

#### Algemeen

- *Vrouwen voor het voetlicht. Zusters, martelaresses, poetsengelen & dominees* / Tanja Kootte en Inge Schriemer ; met medewerking van Jan Wim Buisman, Lonneke Hoondert en Boukje Schaap. – Zwolle/Utrecht 2012 [tentoonstelling Utrecht, Museum Catharijneconvent, 2012]
- *Allemaal vrouwen. 21 bijbelse portretten. Met afbeeldingen uit de collecties van Museum Catharijneconvent en de bibliotheek van het Nederlands Bijbelgenootschap* / eindredactie Mirjam Vermeij ; met medewerking van Wilma Hartogsveld...[et al.]. Heerenveen (etc.) 2012
- *Jaarverslag Museum Catharijneconvent 2011* / Nelleke de Jong-van den Berg, Billie-Jo Krul. - Utrecht 2012
- *Guidelines on ways of dealing with religious objects* / Marc de Beyer, Jacoline Takke. - Utrecht : 2012

- *Ontsnapt aan de Beeldenstorm. Tekstboekje = Surviving the Iconoclasm. Textbook* / Annabel Dijkema...[et al.] ; tekstredactie Kees van Schooten. Utrecht 2012 [tentoonstelling Utrecht, Museum Catharijneconvent, 2012]
- *Ontsnapt aan de Beeldenstorm. Stadswandeling = Surviving the Iconoclasm. City walk* / Annabel Dijkema ; ; tekstredactie Kees van Schooten. Utrecht 2012 [tentoonstelling Utrecht, Museum Catharijneconvent, 2012]
- *Middeleeuwse beelden uit Utrecht 1430-1530* / redactie Michalee Leeflang en Kees van Schooten ; met bijdragen van Truus van Bueren...[et al.]. Utrecht/Antwerpen 2012 [tentoonstelling Utrecht, Museum Catharijneconvent ; Aken, Suermondt-Ludwig-Museum, 2012]  
Ook verschenen als: *Mittelalterliche Bildwerke aus Utrecht 1430-1530* / Herausgeber Dagmar Preising und Michael Rief ; Redaktion Sarvenaz Ayooghi...[et al.]. Aken/Antwerpen 2012
- *Naar de Middeleeuwen. Het Aartsbisshoppelijk Museum in Utrecht vanaf het begin tot 1882* / Elmer Peters ; redactie Casper Staal, Ton H.M. van Schaik, Kees van Schooten. Utrecht 2012

### Publicaties van medewerkers

- **Beyer, M. de**
  - 'What should we do with items belonging to our religious heritage. Reflections on the Guidelines on ways of dealing with religious objects' [pdf-document]
  - 'Het woord in de Gouden Eeuw. Lambert Jacobsz., doopsgezind schilder', in: *Catharijne. Magazine van Museum Catharijneconvent Utrecht* 30 (2012) 1, p. 8-9
- **Haverkamp, J.W.G.**
  - 'Catharina van Siena 29 april (overleden 1380)', in: *Catharijne. Magazine van Museum Catharijneconvent Utrecht* 30 (2012) 1, p. 19
  - Radboud van Utrecht 29 november (bij Namen, 850-Ootmarsum, 917), in: *Catharijne. Magazine van Museum Catharijneconvent Utrecht* 30 (2012) 2, p. 19
  - Agnes van Rome 21 januari (overleden 305?), in: *Catharijne. Magazine van Museum Catharijneconvent Utrecht* 30 (2012) 3, p. 25
  - Onder haar kleding vond ik een korsetje... De restauratie van de Napolitaanse kerstgroep, in: *Catharijne. Magazine van Museum Catharijneconvent Utrecht* 30 (2012) 3, p. 14-15
  - & M. de Nood / 'Verhalen maken onderwerpen en objecten meer levend en tastbaar.' Immaterieel erfgoed als nieuw verzamelgebied', in: *Catharijne. Magazine van Museum Catharijneconvent Utrecht* 30 (2012) 2, p. 4-5

- **Kootte, T.G.**
  - 'Vrouwen voor het voetlicht', in: *Catharijne. Magazine van Museum Catharijneconvent Utrecht* 30 (2012) 1, p. 4-5
  - 'Waar zijn de vrouwen? Foto's door Lucia Ganieva op de tentoonstelling Vrouwen voor het voetlicht', in: *Catharijne. Magazine van Museum Catharijneconvent Utrecht* 30 (2012) 1, p. 8-9
  - 'Johannes Wtenbogaert terug in Utrecht', in: *Catharijne. Magazine van Museum Catharijneconvent Utrecht* 30 (2012) 2, p. 16-17
- **Leeflang, M.**
  - 'De ware Jacob?', in: *Catharijne. Magazine van Museum Catharijneconvent Utrecht* 30 (2012) 1, p. 12-13
  - 'Ontsnapt aan de Beeldenstorm', in: *Catharijne. Magazine van Museum Catharijneconvent Utrecht* 30 (2012) 2, p. 18
  - 'Ontsnapt aan de Beeldenstorm. Middeleeuwse beeldhouwkunst uit Utrecht', in: *Catharijne. Magazine van Museum Catharijneconvent Utrecht* 30 (2012) 3, p. 4-8
  - 'Serieproductie in de culturele metropolis Antwerpen', in: *Catharijne. Magazine van Museum Catharijneconvent Utrecht* 30 (2012) 3, p. 28
  - 'Kleurrijk verleden. Restauratie van beelden', in: *Catharijne. Magazine van Museum Catharijneconvent Utrecht* 30 (2012) 3, p. 30-31
  - 'Echo van het verleden, middeleeuwse kunst uit Utrecht ontsnapt aan de beeldenstorm', in: *Kunst en wetenschap* 2012, december, p. 5-6
  - & R. Priem, 'Middeleeuwse Piëta - terug van weggeweest. Een bewogen geschiedenis', in: *Catharijne. Magazine van Museum Catharijneconvent Utrecht* 30 (2012) 1, p. 16-17
  - & R. Priem, 'Piëta. Bohemen of Zuid-Duitsland', in: *Bulletin van de Vereniging Rembrandt* 22 (2012) 1, p. 18-20
- **Nood, M. de**
  - *Een wonder op je pad. Pelgrimeren naar Santiago de Compostela / Marije de Nood*. Baarn 2012
  - & J.W.G. Haverkamp, 'Verhalen maken onderwerpen en objecten meer levend en tastbaar.' Immaterieel erfgoed als nieuw verzamelgebied', in: *Catharijne. Magazine van Museum Catharijneconvent Utrecht* 30 (2012) 2, p. 4-5
- **Priem, R.C.J.J.**
  - [10 entries], in: G. Wuestman, *Rembrandt and His Contemporaries. The Golden Age of Dutch Art*, Istanbul 2012, p. 47, 120-121, 138, 142, 166, 190, 218, 230, 234. Tent.cat. Istanbul (Sakip Sabanci Museum) 21 februari t/m 10 juni 2012
  - 'Het woord in de Gouden Eeuw. Protestantse zeventiende-eeuwse schilderkunst : 27 juli-14 oktober 2012', in: *Catharijne. Magazine van Museum Catharijneconvent Utrecht* 30 (2012) 1, p. 19
  - 'Sweelincks schilderende broer', in: *Tijdschrift Oude Muziek* 2 (2012), p. 26-32
  - 'Nieuwe toeschrijving: het vroegst bekende schilderij van Pieter Lastman', in: *Catharijne. Magazine van Museum Catharijneconvent Utrecht* 30 (2012) 2, p. 15
  - 'Gerrit Pieterszn. (Sweelinck), Een Amsterdams schilder van "verscheyden heerlijjcke wercken"', in: *Catharijne. Magazine van Museum Catharijneconvent Utrecht* 30 (2012) 2, p. 24-26
  - '26 juli 2012, Museum Catharijneconvent verwerft twee portretten van Cornelis Jonson van Ceulen', in: *de Verrijking, Vereniging Rembrandt*, <http://deverrijking.verenigingrembrandt.nl/26-juli-2012-museum-catharijneconvent-verwerft.629.lynkx>, 2012.
  - 'Nieuwe gezichten voor de wortels van het Nederlands protestantisme', in: *Catharijne. Magazine van Museum Catharijneconvent Utrecht* 30 (2012) 3, p. 20-23
  - 'Introduction' en 'From Hirado to Van Gogh. Some aspects of Dutch-Japanese cultural relationships, 1600-1900', in: Shiho Futamura et al. (red.), *The History of Artistic Creation in Japan*, Vol. 17, Osaka 2012, p. 5, 26-41, 413, 417-419
  - 'Alexandre Jean Dubois-Drahonet (Parijs 1790 – 1834 Versailles), Portret van Lucretia Johanna van Winter, 1825', in: S.Craft-Giepmans, A. de Vries (red.), *Portret in portret in de Nederlandse kunst, 1550-2012*, Bussum 2012. Tent.cat. Dordrecht (Dordrechts Museum) 2012, p. 224-225, 314
  - "Een 'begaaft en seer ijverich man'. Willem Thielen en zijn echtgenote Maria de Fraeye, geportretteerd door Cornelis Jonson van Ceulen.", in: E. Buijsen, C. Dumas, V. Manuth (red.), *Face Book. Studies on Dutch and Flemish Portraiture of the 16th-18th Centuries. Liber Amicorum Presented to Rudolf E.O.Ekkart*, Leiden 2012, p. 215-226
  - & M. Leeflang, 'Middeleeuwse Piëta - terug van weggeweest. Een bewogen geschiedenis', in: *Catharijne. Magazine van Museum Catharijneconvent Utrecht* 30 (2012) 1, p. 16-17
  - & M. Leeflang, 'Piëta, Bohemen of Zuid-Duitsland, ca. 1425', in: *Bulletin van de Vereniging Rembrandt* 22 (2012) 1, p. 18-20
  - & M. van Schijndel, 'Blik terug en vooruit', in: *Jaarverslag Museum Catharijneconvent* 2011, p. 3

- & P. van den Brink, 'Voorwoord', in: M. Leeflang, K. van Schooten (red.), *Middeleeuwse beelden uit Utrecht, 1430-1530*, Antwerpen 2012. Tent.cat. Utrecht / Aken (Museum Catharijneconvent / Suermondt-Ludwig-Museum) 2012-2013, p. 6

### Representatie, deelname congressen, symposia, lezingen en overige activiteiten

Namens het museum hebben diverse medewerkers congressen, symposia en andere activiteiten bijgewoond en vele lezingen gegeven.

Ruud Priem verzorgde ruim twintig lezingen, voordrachten en colleges, onder andere voor de Zomerschool van het Festival Oude Muziek, Utrecht University College en de Vrienden van het Mauritshuis, als ook bijvoorbeeld een inleiding op de film *The Mill and the Cross* in de Utrechtse bioscoop 't Hoogt. Daarnaast begeleidde hij de tentoonstelling *Lost for Faith, Retained for Beauty*, Marres, Maastricht (samensteller-conservator Marc Mulders) in Maastricht en intern de presentaties van de Universiteitsbibliotheek Utrecht, samengesteld door de conservatoren Bart Jaski en Marco van Egmond. In samenspraak met de Vereniging Rembrandt en het Mondriaan Fonds, werkte hij verder aan een initiatief voor een reeks televisieuitzendingen over het religieus erfgoed, die begin 2013 waren te zien in AVRO's Kunstuur. Jacoline Takke heeft samen met Marc de Beyer gewerkt aan de *Guidelines on Ways of Dealing with Religious Objects*. Deze heeft ze gepresenteerd in Venetië.

Marc de Beyer heeft ook een presentatie over de *Guidelines* gegeven, voor de Universiteit van Québec in Canada.

Tanja Kootte heeft verschillende lezingen gegeven, waaronder een lezing voor de studenten religiewetenschappen en theologie van de Rijksuniversiteit Groningen, voor de faculteit geesteswetenschappen van de Universiteit van Utrecht en voor de Remonstrantse gemeente in Amsterdam. Daarnaast heeft ze in samenwerking met de NCRV en het Nederlands Bijbel Genootschap een inleiding en workshop verzorgd op Moederdag.

Pia Verhoeven heeft een symposium, georganiseerd door de Ottema Kingma Stichting in het Fries Museum in Leeuwarden, bijgewoond. Het thema was *(On)beheersbaar Erfgoed: zonder kennis geen keuze*.

Micha Leeflang heeft deelgenomen aan de focusgroep *Toekomst kunsthistorisch onderzoek* in de Koninklijke Nederlandse

Academie voor de Wetenschap in Amsterdam. Ze heeft een gastcollege aan de Rijksuniversiteit van Groningen gegeven, de openingslezing bij de viering van het 125-jarig bestaan van het Aartsbisschoppelijk Museum, verschillende rondleidingen bij de tentoonstelling *Ontsnapt aan de Beeldenstorm* en verschillende lezingen voor de Museumschool. Daarnaast heeft ze nog congressen bezocht, waaronder het CODART VIJFTIEN congres in Brussel.

## Financiën

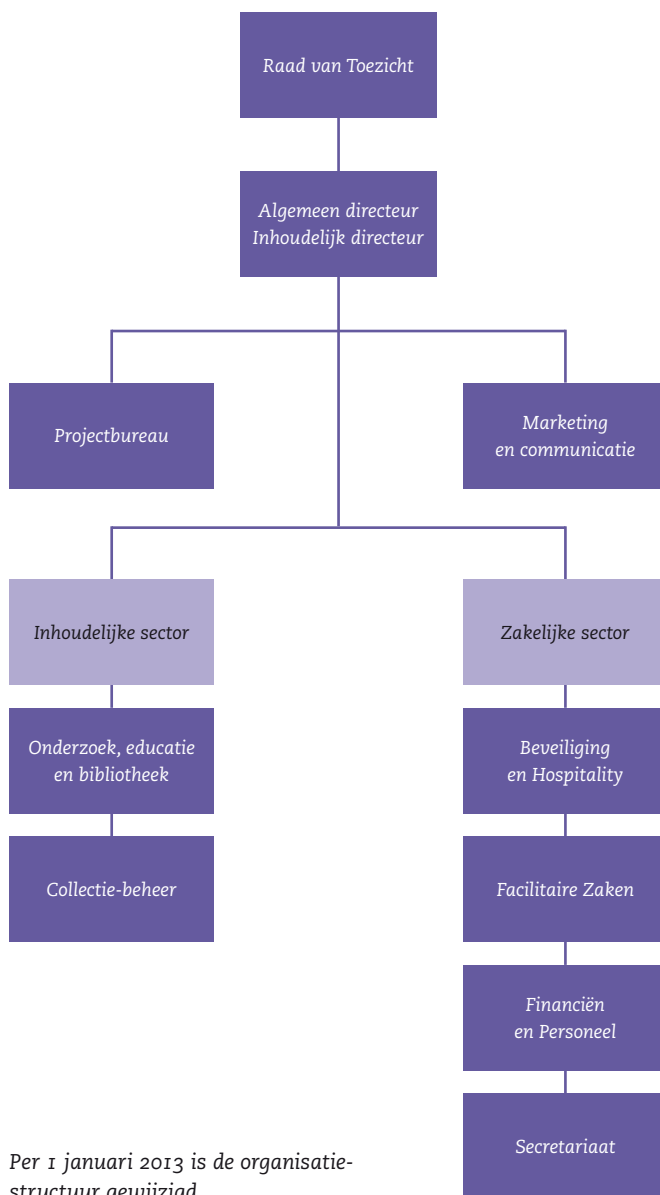
### Subsidies, bijdragen en schenkingen

|  | Bedrag in € |
|--|-------------|
| Gemeente Utrecht Onderweg naar Santiago de Compostela *  | 10.000      |
| Gemeente Utrecht Ontsnapt aan de Beeldenstorm  | 5.000       |
| Fonds Cultuurparticipatie Onderweg naar Santiago de Compostela *   | 30.000      |
| Mondriaan Fonds Vrouwen voor het voetlicht   | 60.000      |
| Mondriaan Fonds Aankoop Portretten Cornelis Jonson van Ceulen  | 150.000     |
| SNS Reaal Fonds Ontsnapt aan de Beeldenstorm   | 18.000      |
| KfHein, Fonds Ontsnapt aan de Beeldenstorm   | 10.000      |
| Van Baaren Stichting Ontsnapt aan de Beeldenstorm  | 10.000      |
| Vereniging Oud Utrecht Ontsnapt aan de Beeldenstorm  | 6.000       |
| Fentener-Van Vlissingen Fonds Ontsnapt aan de Beeldenstorm   | 4.000       |
| Prins Bernhard Cultuurfonds Ontsnapt aan de Beeldenstorm   | 4.000       |
| RDO Ontsnapt aan de Beeldenstorm   | 4.000       |
| VSB Fonds Vrouwen voor het Voetlicht   | 57.500      |
| Prins Bernhard Cultuurfonds Vrouwen voor het Voetlicht   | 20.000      |
| Elise Mathilde Fonds Vrouwen voor het Voetlicht  | 2.500       |
| Catharina Halkes Fonds Vrouwen voor het Voetlicht  | 250         |
| KfHein, Fonds Onderweg naar Santiago de Compostela *   | 6.000       |
| Prins Bernhard Cultuurfonds Onderweg naar Santiago de Compostela *   | 4.000       |
| Van Baaren Stichting Onderweg naar Santiago de Compostela *  | 10.000      |
| Labrys Onderweg naar Santiago de Compostela *  | 1.600       |
| Stichting Doen Onderweg naar Santiago de Compostela *  | 20.000      |
| SKAN Fonds Onderweg naar Santiago de Compostela *  | 10.000      |
| VSB Fonds Onderweg naar Santiago de Compostela *   | 30.000      |
| Nederlands Genootschap van Sint Jacob Onderweg naar Santiago de Compostela *   | 5.000       |
| Schenking Vereniging van Vrienden  | 76.521      |
| Provincie Utrecht Museum Catharijneconvent op weg naar een digitale toekomst: de Totstandkoming van een ontsluitingsplan | 5.658       |
| Stichting Rembrandt Aankoop Portretten Cornelis Jonson van Ceulen  | 151.388     |
| Stichting Rembrandt Aankoop Pieta  | 25.300      |
| Schenking Fonds Museum Catharijneconvent   | 34.000      |
| Overige particuliere schenkingen   | 118.842     |

\* Omdat Onderweg naar Santiago de Compostela in 2012 nog maar een paar maanden te zien was, geven deze cijfers 40% van het totale bedrag weer.

## Bedrijfsvoering

### Organisatiestructuur 2012



Per 1 januari 2013 is de organisatiestructuur gewijzigd.

### **Raad van Toezicht**

- Drs. J.M.M. (Hans) van der Ven (voorzitter)
- Prof. dr. S.L. (Sible) de Blaauw
- Prof. dr. M. (Marcel) Barnard
- Prof. dr. P. (Paul) Schnabel
- Mw. mr. L.J.A.M. (Leonie) Verhagen-Coopmans
- Drs. J.H.P.M. (Jan) Stolker
- Mw. drs. W.R.C. (Mirjam) Sterk

### **Samenstelling onderliggende Stichtingen**

#### **Stichting Het Catharijneconvent**

##### *Vanuit de Stichting Aartsbisschoppelijk Museum*

- Prof. dr. S.L. de Blaauw (voorzitter)
- Drs. F.W.J. Holterhues
- Mr. J.L.W.M. Zuijdwijk

##### *Vanuit het Bisschoppelijk Museum Haarlem*

- Mw. drs. J. Olyslager

##### *Vanuit Bisdom Rotterdam*

- Mr. J.C.G.M. Bakker

##### *Vanuit de Stichting Oud-Katholiek Museum*

- Drs. S.J. Eman
- Dhr. E.M.P.P. Verhey (penningmeester)

##### *Vanuit de Stichting Protestantse Kerkelijke Kunst*

- Mw. drs. M. Tolsma
- Drs. ds. M.L. van Wijngaarden (secretaris)

##### *Vanuit het Bisschoppelijk Museum Den Bosch*

- Drs. E.B.A. van Deutekom

##### *Vanuit het Bisschoppelijk Museum Roermond*

- Ir. R.L.M.A. Brouwers

#### **Stichting Aartsbisschoppelijk Museum**

- Prof. dr. S.L. de Blaauw (voorzitter)
- Dr. C.M.A. Caspers (secretaris)
- Drs. F.W.J. Holterhues (penningmeester)
- Mw. drs. M.M.C.F. de Jong
- Mgr. drs. H.W. Woorts
- Mr. J.L.W.M. Zuijdwijk

#### **Stichting Protestantse Kerkelijke Kunst**

- Mw. drs. M. Tolsma (voorzitter)
- Drs. M.L. van Wijngaarden (penningmeester)
- Mw. drs. C.C. Verheus-Nieuwstraten (secretaris)
- Mw. P. Beelaerts van Blokland-Kraijenhoff
- Ir. G. J. van der Harst
- Drs. H. Peet

#### **Stichting Oud-Katholiek Museum**

- Dhr. E.M.P.P. Verhey (voorzitter)
- Mw. E. M. Jansen (secretaris)
- Dhr. N. Lenten (penningmeester)
- Drs. S.J. Eman

#### **Bestuur Vereniging Vrienden van het Catharijneconvent**

- Mw. mr. T.J. (Teska) van Vuren (voorzitter)
- Drs. M. J.L.M. (Marcel) Gubbels (secretaris)
- Drs. J.A. (Jan) Emmens (penningmeester)
- Mr. J.A. (Jan) de Bruijn
- H.Th.M. (Henk) van Doorn

#### **Bestuur Stichting Fonds Museum Catharijneconvent**

- Drs. J.M.M. (Hans) van der Ven (voorzitter)
- Mw. mr. T.J. (Teska) van Vuren (penningmeester/secretaris)
- Mw. drs. M.A. (Marieke) van Schijndel MBA

## Lidmaatschappen/overlegorganen

### Directie

#### Marieke van Schijndel

- Lid van de Raad van Toezicht van de Hogeschool voor de Kunsten Utrecht
- Bestuurslid Kunst in het Stationsgebied
- Bestuurslid Stichting het Utrechts Museumkwartier

#### Ruud Priem

- Lid begeleidingscommissie promotieonderzoek Winnie P. Verbeek, *Van verzuiling naar secularisatie: veranderingen in de presentatie van christelijk religieus erfgoed van 1853 tot heden (2012-2016)* i.s.m. Prof.dr. Ad de Jong, Universiteit van Amsterdam
- Lid van het International Council for Curators of Dutch and Flemish Art (CODART)
- Lid van de Wetenschappelijke Adviesraad van het Koninklijk Nederlands Instituut, Rome (KNIR)

- Lid van de Adviescommissie voor Erfgoed en Beeldende Kunst van de Mondriaan Stichting
- Bestuurslid van het Museum Elisabeth Weeshuis, Culemborg
- Kernjurylid van de BankGiro Loterij Museumprijs, Prins Bernhard Cultuurfonds
- Lid van de Adviesraad voor de Erfgoedbalans 2015, Rijksdienst voor het Cultureel Erfgoed (RCE), Amersfoort
- Wetenschappelijk adviseur van de Stichting Bevordering Herbouw Schip Domkerk, Utrecht
- Lid van de Stichting Gebroeders van Limburg, Nijmegen
- Lid van de International Council of Museum (ICOM)
- Contribuant aan visiebijeenkomsten van de Sector Kunstcollecties, RCE, Rijswijk
- Lid van de Raad van Adviseurs van de Vereniging Rembrandt
- Lid van de redactie-stuurgroep van Article, kunsthistorisch tijdschrift van de Universiteit Utrecht
- Bestuurslid van de Terborch Foundation, Deventer

### Medewerker

#### Management Team

- | Medewerker        | Organisatie  | Functie                                  |
|-------------------|--|--|
| • S.E. van Haaren | CODART<br>Museum Elisabeth Weeshuis in Culemborg<br>Nederlandse Museumvereniging: sectie publiek en presentatie<br>Vereniging van Nederlandse Kunsthistorici | Lid<br>Bestuurslid<br>Bestuurslid<br>Lid |
| • D. Wigersma     | Utrechtse Musea, Informatieoverleg   | Lid                                      |

#### Medewerkers

- |                       |   |   |
|-----------------------|---|---|
| • M. de Beyer         | CODART  | Lid   |
| • T.G. Kootte         | KNHG<br>Tijdschrift voor Nederlandse Kerkgeschiedenis<br>Uitgeverij Forte                               | Lid<br>Lid van de brede redactie<br>Redactielid |
| • B.J. Krul           | Nederlandse Museumvereniging : sectie kunstmusea  | Bestuurslid                                     |
| • M. Leeflang         | CODART<br>Historians of Netherlandish Art<br>Vereniging van Nederlandse Kunsthistorici                  | Lid<br>Lid<br>Lid                               |
| • M. de Nood          | Vereniging van Nederlandse Kunsthistorici<br>Nederlands Genootschap van Sint Jacob                      | Lid<br>Lid                                      |
| • C.J.F. van Schooten | Overleg Kunsthistorische Bibliotheken Nederland<br>Werkgroep Speciale en Wetenschappelijke Bibliotheken | Lid<br>Lid                                      |

**(Neven) activiteiten van de leden van de Raad van Toezicht**• **J.M.M. van der Ven**

Functie: Manager/Consultant:

- Executive Director MerweOord
- Director Stichting TheWhisper
- Director Stichting NEMS
- Ondernemingsadviseur, o.a. Stichting Het Groene Woud

Nevenfuncties (o.a.):

- Voorzitter Raad van Commissarissen Acta Marine, Den Helder
- Voorzitter Raad van Commissarissen RPC, Rotterdam
- Voorzitter Raad van Toezicht Stichting Catherijneconvent, Utrecht
- Lid Raad van Commissarissen van Oord, Rotterdam
- Lid Raad van Commissarissen, Majencia, Paris
- Lid Raad van Commissarissen e-Traction, Apeldoorn

• **S.L. de Blaauw**

Functie: Hoogleraar vroegchristelijke kunst en architectuur Radboud Universiteit Nijmegen

Nevenfuncties:

- Voorzitter Diocesane Commissie Kerkinrichting en Kerkelijk Kunstbezit Bisdom Groningen Leeuwarden
- Voorzitter Stichting Aartsbisschoppelijk Museum, Utrecht
- Bestuurslid Stichting Vrienden van de Kerk der Friezen

• **P. Schnabel**

Functie: Directeur Sociaal en Cultureel Planbureau

Nevenfuncties (o.a.):

- Lid raad van Toezicht Museum Boijmans van Beuningen, Rotterdam
- Lid raad van Toezicht Nederlands Openluchtmuseum, Arnhem
- Voorzitter bestuur Stichting Museum Bredius, Den Haag
- Lid Raad van Adviseurs, Vereniging Rembrandt, Den Haag
- Lid Bestuur Stichting Praemium Erasmianum, Amsterdam
- Vicevoorzitter Bestuur Stichting Jaar van de Historische Buitenplaatsen 2012, Heemstede
- Vicevoorzitter Stichting Vrede van Utrecht

• **M. Barnard**

Functie: Hoogleraar Praktische Theologie (Protestantse Theologische Universiteit), bijzonder hoogleraar Liturgiewetenschap (Vrije Universiteit Amsterdam), buitengewoon hoogleraar Praktische Theologie (Universiteit Stellenbosch, Zuid Afrika)

Nevenfuncties:

- Bestuurslid Vermeulen Brauckmanstichting

• **L.J.A.M. Verhagen-Coopmans**

Functie: Vice-president Rechtbank Breda

Nevenfuncties:

- Lid parochiebestuur RK Parochie St. Petrus' Stoel te Antiochië, Eindhoven
- Voorzitter Klachtencommissie V voor de Raad voor de Kinderbescherming

• **J.H.P.M. Stolker**

Functie: Interim manager/Boardroom advisor

Nevenfuncties (o.a.):

- Supervisory Board Member Medinova NV (t/m 14 september 2012)
- Chairman Supervisory Board RoodMicrotec NV
- Program Director & teacher Erasmus University Rotterdam
- Teacher Grotius Academy

• **W.R.C. Sterk**

Functie:(oud)-Kamerlid CDA

Nevenfuncties:

- Lid RvT InteraktContour
- Lid RvT Katholieke Scholenstichting Utrecht (KSU)

## Personeelsbestand 2012 (inclusief stagiaires)

### Directie

- Marieke van Schijndel (algemeen directeur)
- Ruud Priem (inhoudelijk directeur)

### Secretariaat

- Linda van Engelen (management assistent t/m 31-03)
- Sebastiaan van der Lans (management assistent)
- Letty Klumpers (secretarieel medewerker)
- Heidi Platenkamp (secretarieel medewerker)

### Financiën

- Gerwin van Herk (hoofd financiën)
- Margriet Peterse-Huigen (medewerker afdeling financiën en P&O)

### Facilitaire Zaken

- Theo Kompier (huismeester)
- Gerian Schreuder (huismeester m.i.v. 01-04)
- Dick Nieuwenhuis (gebouwbeheerder)

### Beveiliging

- Hans de Koning (groepsleider beveiliging)
- Arnold van den Akker (beveiligingsmedewerker)
- Danny van den Akker (beveiligingsmedewerker)
- Gerard August (beveiligingsmedewerker m.i.v. 01-07)
- Dick Bakker (beveiligingsmedewerker)
- Bianca Damen (beveiligingsmedewerker)
- Ritchie Druppers (beveiligingsmedewerker m.i.v. 01-06)
- Jerry Du Floo (beveiligingsmedewerker)
- Henk de Keijzer (beveiligingsmedewerker)
- Dave van den Oudenalder (beveiligingsmedewerker)
- Ron Piek (beveiligingsmedewerker)
- Robert Sanders (beveiligingsmedewerker)
- Ilona Soliman-Kohlwig (beveiligingsmedewerker)
- Petar Tolov (beveiligingsmedewerker)
- Sijun Wu (beveiligingsmedewerker)

### Stagiaires

- Marco van de Linden
- Gerson Manuela
- Faruk Fakir
- Bryan Vonk

### Afdeling Collectiebeheer

- Sieske Binnendijk (afdelingshoofd)
- Humphrey van der Beesen (medewerker collectiebeheer)
- Marina van Dongen (medewerker collectiebeheer tot 01-07)
- Karijn van der Heij (tentoonstellingsregistrator tot 01-09)
- Peter den Held (medewerker collectiebeheer)
- Anke Huisman (medewerker collectiebeheer tot 01-12)
- Eveline Mols (tentoonstellingsregistrator m.i.v. 01-08)
- Arno van Os (registrator)

### Afdeling Marketing en Communicatie

- Douwe Wigtersma (afdelingshoofd)
- Rosemarie Boone (medewerker marketing)
- Annemarie Dalenoord (coördinator Vrienden en Fonds)
- Billie-Jo Krul (medewerker communicatie & PR)
- Esther Metternich (medewerker communicatie en marketing t/m 30-04)
- Helen van der Meulen (medewerker communicatie en marketing t/m 31-01 en m.i.v. 01-04)
- Sylvia Staal (coördinator rondleidingen)
- Marlous van der Steen (medewerker commerciële zaken)
- Rosa van der Wielen (medewerker communicatie & PR m.i.v. 01-06)

### Stagiaires

- Renske Groen (m.i.v. 01-10)
- Melody Oonincx (01-02 t/m 31-08)
- Boukje Schaap (m.i.v. 01-10)

### Afdeling Onderzoek, Educatie en Bibliotheek

#### Educatie

- Ruud Priem (afdelingshoofd)
- Anite Haverkamp (medewerker educatie)
- Paula Hertogh (medewerker educatie m.i.v. 01-09)
- Marije de Nood (medewerker educatie)
- Marc de Beyer (conservator)
- Prof. dr. Xander van Eck (gastconservator m.i.v. 01-09)
- Dunja Hak (conservator project NBG)
- Tanja Kootte (conservator)
- Micha Leeftang (conservator)
- Inge Schriemer (conservator project Caritas m.i.v. 01-11)
- Jacoline Takke (m.i.v. 01-03)
- Pia Verhoeven (interim conservator m.i.v. 01-09)
- Kees van Schooten (bibliothecaris)



### Stagiaires

- Esther van Diepen (Hogeschool voor de Kunsten Utrecht)
- Elise van der Heijden ( Universiteit Utrecht)
- Anne Knipping (Rijksuniversiteit Groningen)
- Boukje Schaap (Rijksuniversiteit Groningen)
- Jacolien Wubs (Rijksuniversiteit Groningen)

### Projectbureau

- Saskia van Haaren (afdelingshoofd)
- Ronnie Weijers (projectleider)

### Project Beleidsplan

- Esther Metternich (projectcoördinator m.i.v. 01-07)

### Vrijwilligers

- |                          |                                       |
|--------------------------|---------------------------------------|
| • Annelies van Arem      | • Marijke de Klerk                    |
| • Mieke van Bavel        | • Dirk Klop                           |
| • Chris Cools            | • Hettie Kraan                        |
| • Aart van Bruggen       | • Jos van Liempdt                     |
| • Paula van Cuilenburg   | • Mariëlla Lokenberg-Lijesen          |
| • Corinne van Dijk       | • Willemine Mink                      |
| • Annabel Dijkema        | • Froukje van Oudheusden-Titsing      |
| • Mattanja Dirks         | • Jeanne-Marie Pijnappels (tot 19-06) |
| • Ditte van Dulmen       | • Iris Savelkouls                     |
| • Maret van Esch         | • Jacqueline Takke                    |
| • Claire Giesen          | • Hannelore Valentijn                 |
| • Don Goossens           | • Hanneke Veldhuizen                  |
| • Sylva de Graaf         | • Annemieke Versteeg                  |
| • Truus de Groot         | • Ineke Vogels                        |
| • Ineke van der Heide    | • Marianne van Wengerden-Janssen      |
| • Wim Hengeveld          | • Rosa van der Wielen (tot 31-05)     |
| • Joleen Heringa         |                                       |
| • José van Herwerden     |                                       |
| • Theo 't Hoen           |                                       |
| • Riet Hogenbirk-Woltjer |                                       |
| • Rinie Kempers          |                                       |

### Rondleiders

- Hanneke Blijham
- Femke van Dongen
- Annabel Dijkema
- Maret van Esch
- Noortje Goedhart
- Leon Gijbels
- Monique Hanrath
- Duttje Huitema
- Hebbien Jacobs
- Gabriëlle Kappelle
- Aldwin Kroeze
- Femke Lockefeer
- Lizzy Mak
- Marina Marijnen
- Willemine Mink
- Marga Rijpstra
- Svenne van Rosmalen
- Sylvia Staal
- Jan van Tongeren
- Neanske Tuinman
- Rinse Valk

### Ondernemingsraad

De samenstelling van de Ondernemingsraad was in 2012:

- Micha Leeflang (voorzitter)
- Kees van Schooten (secretaris)
- Arno van Os
- Danny van den Akker
- Petar Tolov

## Colofon

© 2013 Museum Catharijneconvent

### *Redactie en productie*

Eric de Koning, Koningswerk Communicatie

Afdeling marketing en communicatie: Rosa van der Wielen

### *Vormgeving*

Manifesta, Rotterdam

### *Drukwerk*

Donmail Culturele Publicaties bv Oosterhout

### *Fotografie*

Ruben de Heer, Kees van Schooten, Melody Oonincx,

Sandra Haverman, Rick Huizinga

museum  **Catharijneconvent**

### *bezoekadres*

Lange Nieuwstraat 38

NL-3512 PH Utrecht

[www.catharijneconvent.nl](http://www.catharijneconvent.nl)

### *postadres*

Postbus 8518

NL-3503 RM Utrecht

t +31(0)30 231 38 35

f +31(0)30 231 78 96

e [info@catharijneconvent.nl](mailto:info@catharijneconvent.nl)





Catharijneconvent

museum

