

Van avondmaalsbeker tot ziekendooosje

Onderhoud van zilver en andere metalen in Nederlandse kerken

handleiding



Stichting Kerkelijk Kunstbezit in Nederland



| | |
|--|----|
| Zo schoon als zilver... | 3 |
| Metaal in de kerk | 5 |
| <ul style="list-style-type: none"> • Vasa sacra, vasa non sacra en avondmaalszilver • Dateren van metalen voorwerpen | |
| Schade aan zilverwerk en andere metalen | 7 |
| <ul style="list-style-type: none"> • Identificatie metaalsoorten • Patina versus corrosieschade • Oorzaken schade aan metalen: het ABC van wat wel en wat niet te doen <ul style="list-style-type: none"> A - Vermijd vocht en tocht B - Poets zo min mogelijk C - Gebruik handschoenen D - Neem regelmatig stof af E - Hanteer metalen voorwerpen met zorg en aandacht F - Ga niet zelf repareren G - Zorg voor een goede opslag/bescherming | |
| Poetsen | 14 |
| <ul style="list-style-type: none"> • Wanneer moet u poetsen • Hoe poetsen <ul style="list-style-type: none"> - Schoonmaken - Poetsen - Afspoelen en drogen • Andere reinigingsmethoden • Onderhoud met geïmpregneerde poetsdoeken | |
| Beschermen en opbergen | 20 |
| <ul style="list-style-type: none"> • Preventieve maatregelen: <ul style="list-style-type: none"> - Bewaaromstandigheden - Contactcorrosie • Lakken en ontlakken van voorwerpen • Wanneer wordt de hulp van een restaurator ingeroepen? | |
| Van altaarbel tot ziekendoozje: voorwerpen van metaal in de kerkelijke context, naam en functie | 24 |
| Meer informatie | 30 |
| Materialen en adressenlijst | 30 |
| Colofon | 31 |

Zo schoon als zilver...

Van avondmaalsbeker tot ziekendoozje, voorwerpen van (edel)metaal horen thuis in de kerkruimte, omdat ze een belangrijke liturgische functie hebben of de kerkruimte op een waardige wijze aankleden. Dat alles moet glimmen als onderstreping van de waarde, maar vooral ook als blijk van de zorg die besteed wordt aan het onderhoud van het kerkinterieur en zijn inventaris. In talloze kerken hanteert een vaste ploeg minstens twee keer per jaar de poetsdoek en het poetsmiddel. De leden zijn vaak al tientallen jaren actief, jaren waarin men een grote ervaring heeft opgebouwd in het snel en grondig poetsen. Deze ervaring is waardevol en zou behouden moeten blijven. Dit is geen eenvoudige opdracht in een tijdsgewricht waarin maar weinig mensen tijd hebben voor vrijwilligerswerk in de kerk, druk als men het heeft met zovele andere bezigheden en verplichtingen.

Deze brochure wil een helpende hand bieden bij dit probleem. Het is een handleiding voor allen die belast zijn met het onderhoud van kerkzilver en andere metalen objecten in Nederlandse kerken. Het is geschreven vanuit een dubbele doelstelling: aan de ene kant geeft het duidelijke en praktische adviezen, zodat mensen die geen ervaring hebben met het poetsen van kerkzilver en -koper zich de grondbeginselen eigen kunnen maken. Het legt uit waarom metalen corroderen (worden aangetast) en zilver 'aanloopt' en waardoor schade ontstaat. Door kennis van deze factoren kan men voorkomen dat metalen aanlopen en corroderen, waardoor minder gepoetst hoeft te worden; een eerste stap in het behoud van dit waardevolle religieuze erfgoed en een belangrijke tijdsbesparende factor. Mensen met veel poetservaring kunnen aan de hand van dit boekje nagaan of ze op de juiste wijze poetsen en wie weet leren ze er iets nieuws bij.

Aan de andere kant is deze brochure een pleidooi voor het met zorg en aandacht omgaan met een belangrijk deel van ons religieuze erfgoed. Gemaakt van metaal, voor het oog stevig en degelijk, in werkelijkheid fragiel en kwetsbaar. Kerkelijk kunstbezit van (edel)metaal, soms tientallen zo niet honderden jaren oud, verdient onze zorg en aandacht. Een lastige en dubbele taak omdat de voorwerpen gebruikt worden en niet zelden ook een museale waarde hebben, een schijnbaar onoplosbaar dilemma. Niets is echter minder waar. Met verstand van zaken, gerichte aandacht en belangstelling voor niet alleen de religieuze maar ook de kunstzinnige waarde van de voorwerpen kan men het één met het ander verenigen.

Bij een poetscursus van de SKKN kunnen zelfs mensen met veel poetservaring iets nieuws leren.



In het eerste hoofdstuk wordt beschreven over welke kerkelijke metalen voorwerpen het boekje gaat en wordt iets gezegd over het dateren van (zilveren) voorwerpen.

Het tweede hoofdstuk behandelt schade aan metalen voorwerpen, er wordt verteld hoe u metaalsoorten kunt herkennen, wat voor schade u kunt tegenkomen en waardoor die is ontstaan.

Het derde hoofdstuk is het poets hoofdstuk: het belang van poetsen wordt uitgelegd, hoe men kan poetsen zonder schade te veroorzaken, poetsmiddelen voor verschillende metalen komen aan bod, evenals verschillende poetsmethoden.

Het vierde en laatste hoofdstuk gaat in op maatregelen die u kunt treffen om te voorkomen dat poetsen nodig is, want inderdaad, het is mogelijk om zilver en messing zo te beschermen dat poetsen vrijwel vermeden kan worden. Als dat geen tijdsbesparing oplevert!

Achterin het boek is een lijst opgenomen van vrijwel alle voorwerpen van metaal in de kerk, met naam en toenaam en een korte uitleg van de functie. De lijst is ontleend aan het Objecten abc, een trefwoordenlijst van kerkelijke voorwerpen die te vinden is op de website www.skkn.nl. (www.skkn.nl>erfgoed>objecten ABC). De trefwoordenlijst is ook in boekvorm uitgegeven bij de Walburgpers.

Een lijst met verwijzingen naar meer informatie en adressen waar u poetsmiddelen en gereedschap kunt kopen, sluit deze brochure af.

Metaal in de kerk

Vasa sacra, vasa non sacra en avondmaalszilver

In de katholieke kerk maakt men onderscheid tussen de gewijde en de niet gewijde vaten (vasa sacra en vasa non sacra). Alle voorwerpen die in aanraking komen met de geconsacreerde eucharistische gaven worden volgens strikte tradities en bepaalde kerkelijke voorschriften gemaakt en aan de binnenkant met een laagje goud bedekt zodat de binnenzijde verguld is.

De 'gewijde vaten' zijn: kelk met lepeltje, pateen of hostieschaal, ciborie of hostiekelk, pyxis of ziekendoosje, monstrans, lunula of custode. Liturgisch vaatwerk dat niet in aanraking komt met de geconsacreerde eucharistische gaven is niet altijd van edelmetaal gemaakt, ook andere materialen zoals tin, glas en hout zijn mogelijk. Deze niet gewijde vaten zijn bijvoorbeeld: vaten en flesjes voor de H. oliën, wierookvat en wierookscheepje, wijwatervat, hostiedoos en de ampullen.

Naast het liturgische vaatwerk zijn er nog talloze andere voorwerpen van metaal (zilver, verzilverd of messing en koper) in gebruik in de rooms-katholieke kerkruimte zoals bijvoorbeeld de godslamp, reliekhouders, kandelaars en kroonluchters.

De twee laatst genoemde zijn ook zeer algemeen in protestantse kerken. Hier beperkt het vaatwerk zich tot het avondmaalsstel, in zilver of tin en tegenwoordig vooral in pleet uitgevoerd. Koperen en messing gebruiksvoorwerpen komen ook vaak voor. Naast de kandelaars en kroonluchters treft men vooral in oude monumentale kerken een messing lezenaar, zandloperhouder, doopbekken en doopboog aan. Collecteborden zijn regelmatig van tin, en in een enkele consistoriekamer is nog een achttiende of negentiende eeuwse tinnen inktstel aanwezig.

Dateren van metalen voorwerpen

Niet alleen de hoeveelheid maar ook de verscheidenheid van het in kerken aanwezige materiaal is groot, evenals de periode waarbinnen het gemaakt is: vanaf de late Middeleeuwen tot in de twintigste eeuw. De voorwerpen zijn belangrijke cultuurdragers omdat ze ons informatie geven over de opdrachtgevers, de kerken, en hun voorkeuren voor een bepaalde stijl, ornament of voorstelling. Die vormtaal is soms modern en vernieuwend, maar meestal traditioneel en behoudend.

Ook vertellen de objecten een verhaal over het gebruik en functioneren ervan binnen de geloofsbeleving en de liturgie van een bepaalde kerk. Het vaatwerk is bijvoorbeeld aangeschaft of geschonken bij een bijzondere gelegenheid,

een jubileum of een wijding. In dat geval staat de datum van de feestelijke gebeurtenis in het vaatwerk, bijvoorbeeld een kelk of beker, gegraveerd. Maar dat is niet altijd het geval. Het kan interessant zijn om te weten hoe oud het voorwerp is dat gepoetst moet worden. Voor voorwerpen van zilver is van oudsher een merkensysteem in gebruik. De merken zijn een hulpmiddel om duidelijk te maken wanneer en door wie het object gemaakt is maar ook van welk gehalte het voorwerp is. Het materiaal zilver is te zacht om in zuivere vorm gebruikt te worden, daarom voegt men altijd andere materialen – in diverse verhoudingen – toe. Het systeem van keuren en merken is ontstaan om een juist en uniform gehalte van zilver in deze legeringen te waarborgen. Zilvermerken geven belangrijke informatie en moeten daarom ook altijd goed zichtbaar blijven en nooit weggepoetst worden. Vanaf de Middeleeuwen lag het keuren van zilver in de handen van de gilden van de edelsmeden. Elke stad had zijn eigen gilde, een systeem dat niet bepaald eenheid in keurmerken in de hand werkte. Vanaf 1814 is er definitief een keur voor heel Nederland die tot op heden geldt. Aan de hand van de merktekens die sinds die tijd in zilveren voorwerpen zijn aangebracht kan men op het jaar nauwkeurig dateren. Men heeft daarvoor wel een loepje nodig en een boek waarin de jaarletters staan afgebeeld met de respectievelijke jaartallen. 'Nederlandse Goud- en zilvermerken' door Elias Voet jr. is een handig boek voor het herkennen van zilvermerken in Nederland (Martinus Nijhof uitgeverij, Leiden, 1982, ISBN 9024791421).

Naast het meesterteken van de zilversmid zijn meestal de volgende tekens afgeslagen:

1. Een gehalteteken. Om het eerste gehalte zilver (925/1000 % zilver) aan te duiden wordt een merk gebruikt in de vorm van een schildje met daarin een klimmende leeuw naar rechts en het cijfer 1.

Voor het tweede gehalte (835/1000) wordt een zeshoek met een lopende leeuw naar rechts met het cijfer 2 afgeslagen. Kleine zilverwerken of onderdelen zijn gemerkt met een teken in de vorm van een zwaardje.

2. Een kantoor aanduidend teken. Dit is een waarborgteken dat het betreffende keurkantoor aangeeft. Dit merk heeft de vorm van een Minerva-kopje in een rond schild met in de helm een letter: A=Amsterdam, B=Utrecht, etc.

3. Een jaarletter, waarbij telkens na de beëindiging van het alfabet een ander lettertype gebruikt wordt. Zilveren objecten zijn nauwkeurig te dateren aan de hand van de jaarletter.

Een teken dat men ook op zilver aan kan treffen is de zogenaamde trembleersteek. Dit is geen keurmerk maar is ontstaan doordat de keurmeester een klein monster van het zilver heeft gestoken om het zilveragehalte te kunnen controleren.

Originele oude koperen kroonluchters hebben een taps toelopende schroefdraad. Ze zijn een enkele keer gesigneerd door de maker, een praktijk die vooral in de zeventiende eeuw voorkwam. In diezelfde tijd gaf men verschillende onderdelen van een kroonluchter een merkteken. De schroefdraad bij latere luchters is recht. Sinds de tweede helft van de vorige eeuw zijn er bedrijven die replica's maken van zeventiende eeuwse kronen. Daardoor is het soms moeilijk originele exemplaren te herkennen. Dateren van (edel)metalen objecten is dan ook vooral een kwestie van het toepassen van kunsthistorische kennis op basis van de stijl en vormgeving.

Schade aan zilverwerk en andere metalen

Identificatie metaalsoorten

Voordat u metalen voorwerpen gaat poetsen is het belangrijk te weten van welk materiaal het gemaakt is. Zilver is bijvoorbeeld veel zachter dan koper. Een poetsmiddel voor koper mag dan ook **nooit** gebruikt worden voor het poetsen van zilver, omdat het krassen kan veroorzaken. Andersom kan wel. Een verkeerd gekozen poetsmiddel in combinatie met stevig poetsen is vaak de oorzaak van krasschade. Hoe weet u nu om welk materiaal het gaat en welk



< Zilvermerken, respectievelijk een meesterteken, een gehalteteken, een Minervakopje en een jaarletter (1857).

< Zilvermerken van voor 1800. Het gekartelde teken is een trembleersteek.



< Preferentiële corrosie bij messing heeft een koperrode kleur.

> Onstabiele corrosie, zoals hier bij ijzer (oranje-bruin van kleur), moet altijd aangepakt worden.

> Kopercorrosie is giftig en moet voorkomen worden.



wil hebben, en daarmee wordt het kunstzinnig bedoelde uiterlijk, en vaak ook het reliëf, letterlijk weggepoetst.

Patina is eigenlijk een gewenste, stabiele vorm van corrosie. Instabiele corrosie of actieve corrosie is niet-gewenst, omdat er altijd sprake is van materiaalverlies. Voorbeelden zijn ijzercorrosie met oranje punten en blaasvorming, witte poederige corrosie bij lood en tin, en poederige kopercorrosie. In sommige gevallen is deze vorm van corrosie zelfs giftig, zoals kopercorrosie. Actieve corrosie moet altijd aangepakt worden.

poetsmiddel u zou kunnen gebruiken? De eenvoudigste manier om metalen te herkennen is aan de hand van de kleur, zowel de kleur van het metaal zelf als die van de corrosie. Daarnaast geven bepaalde fysieke eigenschappen meer informatie, zoals bijvoorbeeld het soortelijk gewicht (aluminium is heel licht), de hardheid, vervormbaarheid (tin is zacht en makkelijk te vervormen), magnetisme (ijzer en gietijzer). De afwerking en vervaardigingsmethode van een voorwerp kan aan de specialist ook duidelijk maken om wat voor materiaal het gaat, gietijzer heeft bijvoorbeeld nooit lasnaden. Het komt ook voor dat metalen gemengd worden en er een geheel nieuw product ontstaat met eigen kenmerken, in dat geval is er sprake van een legering. Zo is messing een legering van koper en zink. Onder bepaalde omstandigheden kan één van de metalen uit de legering corroderen. Men spreekt dan van preferentiële corrosie. Dit is een corrosie proces waarbij het minst edele metaal in de legering wordt aangetast. Zo kunnen messing kroonluchters een koperrode verkleuring vertonen. In dat geval is het zink uit de legering lokaal verdwenen waardoor een koperrijk oppervlak achterblijft dat roder van kleur is. Een metaalrestaurator kan deze aantasting ongedaan maken, door flink poetsen, schuren en polijsten, en/of met een bad-behandeling met chemicaliën waardoor de oorspronkelijke messingkleur weer tevoorschijn komt.

Patina versus corrosieschade

Over het algemeen wordt er gepoetst als er verkleuring van het metaal optreedt. Bij zilver poetst men als het zilver aanslaat, het sulfidenlaagje (donker kleurig corrosieproduct van zilver) wordt dan weggepoetst. Soms is dit laagje echter een onderdeel van het kunstvoorwerp. De zilversmid heeft het soms met opzet aangebracht om diepte en reliëf in het ontwerp te accentueren. Het geeft het voorwerp een levendige en 'antieke' uitstraling. Het lijkt vanzelfsprekend dat men rekening houdt met dit patina bij het poetsen. Helaas blijkt in de praktijk dat men zilveren objecten spic en span

Herkenningsschema voor metalen

Naar M.G. Langeveld dec. 2004

| Materiaal | Kleur | Corrosie |
|--|---|---|
| Goud en goudlegeringen | Goudkleurig | Geen corrosie, als het voorwerp wel corrosie heeft dan wijst dit op vergulding of (gelakt) messing of brons |
| Witgoud | Zilverkleurig | Geen corrosie |
| Zilver en zilverlegeringen | Zilverkleurig | Aanslag van lichtgeel tot zwart |
| Wit metaal legeringen zoals Alpaca | Wit, zilverachtig | Grijs tot bruin en blauw-zwart |
| Pleet of Plate (verzilverd metaal) | Wit, zilverachtig | Grijs tot bruin en blauw-zwart |
| Koper, ook wel roodkoper genoemd | Rood, geel, wit en goudkleurig, soms verzilverd (zie zilver) | Groene en rode corrosieproducten, soms blauw |
| Brons (koper-tin legering) | Geel, rood-geel, wit-geel en goud (moeilijk van messing te onderscheiden) | Groene en rode corrosieproducten, soms blauw, bruin-rode aanslag |
| Messing (koper-zink) in de volksmond ook wel geelkoper genoemd | Geel, goud (moeilijk van brons te onderscheiden) | Groene en rode corrosieproducten, soms blauw, bruin-rode aanslag |
| Tin | Zilverkleurig of grijs patina (komt het meest voor) | Grijs-zwart patina, witte corrosieproducten |
| Ijzer en smeedijzer | Wit-grijs, veelal ook gezwart of geblauwd bij vervaardiging | Oranje-bruine roest en stabiele, hechte, zwarte corrosie |
| Gietijzer | Wit-grijs, meestal zwart gepatineerd | Oranje-bruine roest, poedervormig |
| Aluminium | Grijs-zilver | Niet zichtbaar, soms witte puistvormige corrosie |

Oorzaken schade aan metalen: het ABC van wat wel en wat niet te doen

Metalen voorwerpen kunnen op verschillende manieren beschadigd raken. Dit kan men voorkomen door een juist begrip van de oorzaken van schade en door het nemen van adequate maatregelen. In het beste geval bereikt men daarmee dat poetsen (vrijwel) onnodig is of in ieder geval tot een minimum beperkt kan blijven. Het kan niet met genoeg nadruk geadviseerd worden om zorgvuldig en met aandacht dit kwetsbare erfgoed te hanteren. Om het schadeproces bij metalen in de hand te houden is er sprake van een ABC van wat wel en wat niet te doen.

A - Vermijd vocht en tocht

Omgevingsfactoren zoals luchtverontreiniging, vocht, vuil en stof, hebben invloed op het corroderen van metalen. Het komt voor dat een zilveren kandelaar op één hoek van het altaar steeds zwart aanslaat, terwijl dezelfde kandelaar aan de andere kant van het altaar nauwelijks onderhoud nodig heeft. De oorzaak hiervan is de luchtstroom die bij de ene kandelaar meer vervuilende stoffen zoals sulfiden, chloriden en zuren bevat, dan bij de andere. Zilver wordt zwart door bepaalde chemische stoffen in de lucht. Deze zogenaamde zwavel dragers zijn afkomstig van de industrie, het autoverkeer, roken, stoken, leer, wol, mensen enz. Sterk geconcentreerd ruikt het gas naar rotte eieren.

Corrosie bij koper, lood en tin is een zelfde soort proces onder invloed van dezelfde zwavelgassen, zuurstof en zuren in de lucht of uit MDF en eikenhout (kastplanken!). Zuren veroorzaken ook de witte poederige corrosie bij tin, abusievelijk vaak tinpest genoemd. In Nederland is nog nooit tinpest aangetroffen. Aantastingen waarvan men vaak zegt dat deze zijn veroorzaakt door tinpest zijn vrijwel altijd het resultaat van chemische aantasting door zuren.

In alle gevallen versterkt vochtige lucht de reactiesnelheid en slaat het metaal eerder aan. Natte kleding, te nat dweilen en de aanwezigheid van (veel) mensen zal het proces van corrosie dus versnellen. *Vermijd vocht en tocht.*



B - Poets zo min mogelijk

Bij elke poetsbeurt verdwijnt een beetje materiaal en is er kans op schade (krassen). Zorg er daarom voor dat er zo min mogelijk gepoetst hoeft te worden. Poets op tijd, maar niet meer dan nodig. Bij langzame, voortdurende vorming van aanslag zal een corrosielaag dicht van structuur zijn en moeilijker te verwijderen. Men moet meer druk uitoefenen, met het risico op krassen en andere beschadigingen. Het is daarom nodig om zilver en messing op tijd op te wrijven of te poetsen. Regelmatig opwrijven met een zachte doek of een zilverdoek is minder schadelijk dan poetsen.

C - Draag handschoenen

Zuren, zouten en vetten reageren met metalen en veroorzaken corrosieschade. Deze stoffen zitten bijvoorbeeld in het zweet van de handen, in het hout van MDF- of spaanplaat kasten, in bijenwas, vaseline of kaarsvet. Kaarsvet veroorzaakt groene corrosie op messing kandelaars. Vingerafdrukken laten altijd een afdruk achter op zilveren en koperen voorwerpen. Op den duur etst de afdruk zich in het metaaloppervlak. Soms is het zo diep ingevreten dat het metaal gepolijst moet worden waardoor een laagje zilver of messing moet worden weggeschuurd. Zeker bij voorwerpen met een voorstelling in reliëf zal dit leiden tot onherstelbare schade. Het is daarom zeer belangrijk om (katoenen of Nitril) handschoenen te dragen als men gepoetste voorwerpen terugzet, het vaatwerk op zijn plaats zet of wanneer de zilveren kandelaars op het altaar verwisseld worden. In sommige sacristieën liggen deze kustershandschoenen standaard in de kluis. Dat zou overal het geval moeten zijn. Was katoenen handschoenen regelmatig! Na gebruik is het aan te raden de gebruiksvoorwerpen met een zilverdoek of schone, zachte niet pluizende doek op te wrijven, zodat vinger- of mondafdrukken geen blijvende schade kunnen aanrichten.

> Zilveren ampullen op een dienblad. Daar waar het zilver is afgesloten van de lucht, vindt geen corrosie plaats, zoals in de gesloten ampul of onder de voet van de ampullen op het dienblad.



boven v.l.n.r.

- ^ Poetsen met verkeerde poetsmiddelen en vuil gereedschap kan veel schade veroorzaken, zoals krassen.
- ^ Vingerafdrukken laten altijd een afdruk achter op zilveren en koperen voorwerpen. Op den duur ontstaat hierdoor blijvende schade.
- ^ Na gebruik moeten gebruiksvoorwerpen met een zilverdoek afgewreven worden, om schade door vingerafdrukken te voorkomen.
- < Zuren veroorzaken witte poederachtige corrosie bij tin.



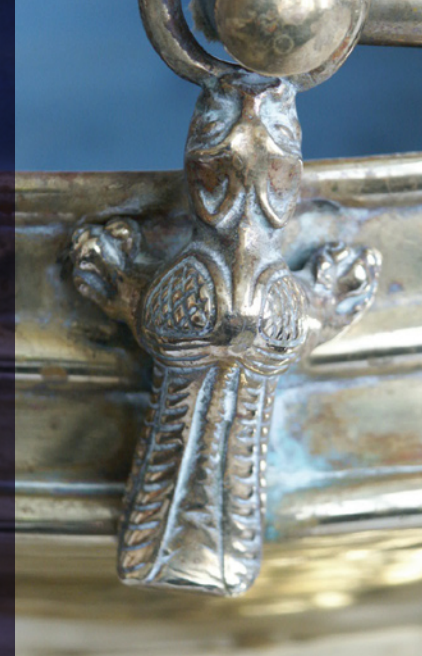
◀ Stof op metalen voorwerpen kan een oorzaak van corrosie zijn.

⤴ Poetsen is een secuur karwei dat met aandacht en geduld moet worden gedaan.

➤ Niet goed verwijderd commercieel poetsmiddel zal het metalen oppervlakte blijvend beschadigen.

➤➤ Katoenen hoezen geven een goede bescherming tegen stof en vuil.

➤➤➤ Gewikkeld in huishoudfolie zijn de kandelaren beschermd tegen luchtvervuiling en stof.



D - Neem regelmatig stof af

Stof op metalen voorwerpen kan een oorzaak van corrosie zijn. Stof trekt vocht aan en reageert meestal zuur in combinatie met vocht, waardoor metalen corroderen. Stof is daarnaast een voedingsbodem voor schimmels. Schimmels veroorzaken een zure omgeving, eveneens met corrosie tot gevolg. Door regelmatig stof af te nemen blijven metalen voorwerpen langer mooi en kan een poetsbeurt uitgesteld worden. Gebruik bij het afstoffen bij voorkeur een (zeer) zachte kwast. Een stofdoek duwt het stof in hoeken en gaten en het risico bestaat dat de doek achter uitsteeksels blijft haken.

E - Hanteer metalen voorwerpen met zorg en aandacht

Metalen waarvan kunstvoorwerpen worden gemaakt, zijn meestal zacht en makkelijk vervormbaar. Door gebruik ontstaan vervormingen, blutsen en slijtage. Zorgvuldig en met aandacht hanteren van de voorwerpen kan de meest voorkomende vormen van schade voorkomen.

Daarnaast ontstaat te veel schade door verkeerd, in het bijzonder overijverig onderhoud. Door te agressieve poetsmiddelen, te veel druk bij het poetsen en het niet goed verwijderen van poetsmiddelen wordt veel en onherstelbare schade aangericht. Commerciële producten zijn gemaakt voor een moderne tijd: ze moeten een snel en optimaal poetsresultaat geven. Ze zijn daarom niet geschikt voor kunstzinnig en veelal historisch vaatwerk in kerken.

Poetsen is een arbeidsintensief karwei dat met geduld en vooral aandacht moet worden uitgevoerd. *Controleer dus van tevoren of het gebruikte poetsmiddel geen krassen veroorzaakt en let tijdens het poetsen steeds op of er niet per ongeluk nieuwe krassen worden gemaakt.* Zorg daarnaast voor een zachte ondergrond op de tafel en zorg dat er met zachte, schone, niet pluizende doeken wordt gewerkt.

Ook de nabehandeling moet met zorg en geduld uitgevoerd worden.

Een niet goed verwijderd poetsmiddel etst zich in het metaaloppervlak en zal daardoor het oppervlak van het metalen voorwerp blijvend beschadigen. *Laat geen poetsmiddel achter.* Spoel de voorwerpen grondig na met terpentine. Als dat laatste niet mogelijk is, wrijf restanten poetsmiddel dan weg met een doek met terpentine.

F - Ga niet zelf repareren

Een dringend advies voor het eigenhandig uitvoeren van reparaties: doe het niet. Er kan onherstelbare schade ontstaan! Verbogen metaal is op het buigpunt vaak bros en breekbaar. Als het metaal teruggebogen wordt zal het waarschijnlijk breken. Amateur zilversmeden willen nogal eens gebruik maken van tinsoldeer. Tin heeft een laag smeltpunt en lost op in zilver, waardoor het bij verhitting diep in het zilver trekt. Er ontstaat daarbij een brosse soldeernaad die snel weer zal breken. Als het voorwerp dan weer gerepareerd moet worden zijn lelijke reparaties het resultaat.

G – Zorg voor een goede opslag/bescherming

Voorkomen is beter dan genezen is een gezegde dat ook hier op zijn plaats is. Plaats in vetvangers van kandelaren een schijf van op maat geknipt bakpapier. Het kaarsvet is zo makkelijk te verwijderen en kan niet op het metaal vast gaan zitten.

Doe (katoenen) hoezen over kandelaars en andere gebruiksvoorwerpen als ze niet in gebruik zijn, om te voorkomen dat er stof op komt te liggen.

De voorwerpen kunnen ook in plastic verpakt worden om corrosie te voorkomen.

Poetsen

Het is aan te raden om één persoon aan te stellen die verantwoordelijk is voor het poetsen en die tevens de leiding heeft bij het poetsen. Zet op een vaste plaats al het poetsmateriaal bij elkaar. Een inventarislijst kan handig zijn om te zien of alle materialen aanwezig zijn of aanvulling behoeven.

Wanneer poetsen

In wezen is poetsen een schadelijke handeling omdat er telkens een laagje metaal wordt weggeschuurd. Zeker wanneer er sprake is van een voorstelling met reliëf, kunnen details door het poetsen verloren gaan. Hoe langer de aanslag op het voorwerp zit, hoe meer druk (kracht) er nodig is om de corrosie te verwijderen en hoe meer het oppervlak zal afschuren. *Het is dus belangrijk het poetsen tot een minimum te beperken.*

Er wordt onderscheid gemaakt tussen poetsen en het minder krachtig uitgevoerde opwrijven. Wrijf het voorwerp op met een geïmpregneerde zilverdoek zodra er sprake is van verkleuring. Daarmee voorkomt u dat u moet poetsen. Men kan het beste een voorwerp één keer zeer grondig poetsen en het vervolgens goed bijhouden met een geïmpregneerde zilver- of koperdoek dan steeds weer een beetje poetsen met schurende poetsmiddelen.

Hoe te poetsen

In het poetsproces moeten een aantal stappen worden doorlopen om schade te voorkomen:

- schoonmaken: verwijderen van stof en vuil
- poetsen: verwijderen van aanslag
- afspoelen: verwijderen van poetsresten

1 Schoonmaken

Een advies vooraf: deze handleiding is bedoeld voor de 'dagelijkse' gebruiksvoorwerpen in de kerk, zoals kandelaars en eenvoudig liturgisch vaatwerk. Raadpleeg altijd eerst een specialist voordat u zich waagt aan het poetsen van bijzondere 'schatkamer' stukken.

Haal zoveel mogelijk losse onderdelen uit elkaar om spoelwater en alle achtergebleven poetsresten goed te kunnen weghalen. Los zand, stof en kaarsvet moeten verwijderd worden om krassen tijdens het poetsen te voorkomen. Stof en los vuil kunnen het beste met een zeer zachte en schone kwast verwijderd worden. Een make-up kwast is hiervoor zeer geschikt.



« Poetsen is in wezen een schadelijke handeling omdat telkens een laagje metaal wordt weggeschuurd. Bij voorwerpen met reliëf kunnen daardoor details verloren gaan.

« Kaarsvet is zuur en veroorzaakt groene corrosie op messing en koper.

Wrik of schraap grote stukken kaarsvet los met een niet-krassend gereedschap, bijvoorbeeld van zacht hout. Het restant kaarsvet en ander vuil worden bij voorkeur verwijderd in een sopje van heet water en een neutrale zeep (bijvoorbeeld babyzeep). Droog het voorwerp vervolgens af met keukenpapier en wrijf het na met een dot watten met terpentine, om het laatste restant was te verwijderen. Dit werkt het beste als het voorwerp nog warm is van het sopje. Kaarsvet laat zich ook makkelijker verwijderen als het voorwerp eerst enige tijd in de vriezer heeft gelegen.

Sommige voorwerpen kunnen niet in water gedompeld worden. Als er sprake is van holle ruimtes zal daar water in achterblijven, wat corrosieschade tot gevolg kan hebben. Wanneer er andere niet-metalen materialen zoals hout of ivoor in zijn verwerkt, is het zelfs af te raden. Zettingen met edelstenen kunnen ook vaak niet tegen water. Bij koper en messing kan een warme föhn een oplossing bieden bij het verwijderen van kaarsvet. Let daarbij op dat deze niet te heet is. Gebruik de föhn niet bij zilveren voorwerpen, tin of andere, niet-metalen materialen.

Gebruik een dot watten gedrenkt in terpentine om restanten hard geworden poetsmiddel zacht te maken. *Gebruik nooit terpentijn!*

Verwijder kopergroen met een watje gedrenkt in terpentine. Lichte roest op ijzeren voorwerpen kan voorzichtig weggeschuurd worden met staalwol nr. 0000 (zeer fijn) met behulp van terpentine als smeermiddel.

Gebruik nooit schuursponsjes of zandstraalapparatuur. Ze veroorzaken onherstelbare krassen in het metaaloppervlak.

Gebruik bij het schoonmaken van metaal terpentine en nooit terpentijn (ventileer goed!). Terpentijn en terpentine lijken uiterlijk erg op elkaar maar hebben een verschillende samenstelling. Terpentine is een aardolieproduct. Terpentijn is een natuurlijk product dat uit hars van naaldbomen wordt gedestilleerd. Het is veel minder zuiver dan terpentine in die zin dat er producten in zijn opgelost die kunnen verzuren en op termijn corrosie zullen veroorzaken.



« Voorbeelden van verantwoord poetsgereedschap.

« Niet goed verwijderd poetsmiddel veroorzaakt nieuwe corrosie.

» Verguldsel wordt bij voorkeur niet gepoetst. Het dunne laagje goud kan gemakkelijk beschadigd raken.



2 Poetsen

Pak het voorwerp zo min mogelijk met blote handen vast. Poets alleen met (wegwerp) handschoenen aan. Nitril handschoenen zijn het meest geschikt. Ze zijn per doos te koop bij de apotheek (vraag de apotheker om ze voor u te bestellen).

De meeste commerciële poetsmiddelen bevatten veel ammoniak en andere bestanddelen die een snel en blijvend resultaat beloven. Deze middelen zijn vaak te schurend voor het fijne zilverwerk, zoals valt vast te stellen op veel kerkzilver met een bekrast oppervlak. Als de poetsmiddelen niet goed afgespoeld worden, wat vaak het geval is, zal de achtergebleven ammoniak corrosie veroorzaken. Vooral bij messing is dit te zien wanneer het roodkleurige koper zichtbaar wordt. Messing is een legering van koper en zink. Het zink (een minder edel metaal dan koper) corrodeert sneller dan het koper onder invloed van de ammoniak. Er blijft een koperrijk (roodkleurig) oppervlakte over.

Men poetst altijd met een niet-krassend poetsmiddel. Dit zal een middel zijn dat zachter is dan zilver maar harder dan de zilveraanslag (die zachter is dan het zilver zelf). Test altijd uw poetsmiddel vooraf op een onzichtbaar plekje. Poetsen met krijt is het beste: krijt is zachter dan zilver maar effectief bij het verwijderen van zilveraanslag. Koperoxide, de corrosie die zich vormt bij

messing, is heel hard en daarom moeilijk, maar niet onmogelijk, met krijt te verwijderen. Commerciële zilverpoetsmiddelen, het liefst met weinig ammoniak erin, kunnen ook goed gebruikt worden voor het poetsen van koper. Koperpoetsmiddelen zijn vaak te schurend, ook voor kerkkoper, en bevatten veel te veel ammoniak. De producten Flintoline en het zilverpoetsmiddel van de HEMA zijn geschikt voor (sterk aangeslagen) koper en messing maar ongeschikt voor zilver. Een redelijk veilig commercieel zilverpoetsmiddel is Hagerty Silver Foam.

Poetsen met krijt

Poetsen van edelmetalen voorwerpen met krijt heeft een aantal belangrijke voordelen boven het poetsen met een commercieel poetsmiddel. Het veroorzaakt geen krassen en amper slijtage, de mate van reinigen is goed te sturen en lokale reiniging is mogelijk. Van groot belang is ook dat er geen schadelijke restanten achterblijven. Het opgedroogde krijt veroorzaakt geen corrosie. Poetsen met krijt is echter arbeidsintensief, vooral bij sterk aangetast zilver. Er kunnen twee soorten krijt gebruikt worden: het fijne *geprecipiteerde krijt* en het grovere *champagne krijt*. De laatste krijtsoort wordt gebruikt bij harde aanslag. Beide soorten krijt bestaan uit de stof calciumcarbonaat. Let goed op dat er geen harde stukjes in zitten en test vooraf op krassen op een onzichtbaar plekje, bijvoorbeeld aan de binnenkant van de voet.

Het krijt wordt aangemaakt met water. Roer een papje van krijt en water (eventueel met een paar druppels babyshampoo) en wrijf dit met een wattenschijfje over de zilveraanslag. Pas meer of minder druk toe tijdens het poetsen, afhankelijk van de dikte van de aanslaglaag en een al dan niet glad oppervlak. Bij een reliëfversiering kan men beter langer met minder druk poetsen om het reliëf te sparen. Gebruik wattenstokjes en houten cocktailprikkers en zachte tandenborstels voor het poetsen van kleine details. Laat de houten prikker overigens eerst even weken in water om het hout zacht te maken. Met ethanol of terpentine kan men oude poetsrestanten zacht maken zodat ze zich makkelijker laten verwijderen.

Het kan voorkomen dat het verguldsel van een kelk is aangeslagen. Als de aanslag niet met water en zeep verdwijnt, kan men de aanslag voorzichtig proberen te verwijderen met behulp van een wattenstaafje en zilverdip. Na deze behandeling moet er altijd zeer goed gespoeld worden. Indien mogelijk wordt de kelk vooraf in zijn verschillende onderdelen uit elkaar geschroefd.

Het is beter met een mild middel langer te poetsen, dan met een grof middel kort. Poetsen is een kwestie van geduld. Begin er niet aan als u het type bent 'van grote stappen snel thuis'. Laat het dan aan andere vrijwilligers over.

3 Afspoelen en drogen

Na het poetsen wordt er langdurig gespoeld met veel koud water, als er, zoals gezegd, geen holle ruimtes zijn waar water in kan blijven staan. Warm water bevat meer kalk en veroorzaakt vlekken. Om kalkvlekken uit het leidingwater te voorkomen kan men naspoelen met gedemineraliseerd water of ethanol (te koop bij apotheek of drogist).

Men kan het voorwerp laten drogen aan de lucht, het droogproces versnellen met behulp van een haarföhn, of het voorwerp voorzichtig droogblazen met perslucht. Daarna kunnen de krijtresten met een zeer zachte borstel weggeborsteld worden. Wrijf het voorwerp vervolgens op met een schone zachte doek.

Het afspoelen van poetsresten is van essentieel belang wanneer men andere poetsmiddelen dan krijt gebruikt. Poetsresten kunnen ook jaren later nog voor schade zorgen. Spoel na het poetsen met alle commerciële poetsmiddelen langdurig (ca. twee uur!) met water en wrijf het voorwerp schoon met terpentijn om resten poetsmiddelen te verwijderen. Dit laatste is niet nodig als Hagerty Silver Foam is gebruikt, dan is alleen spoelen met water voldoende.

Als u niet goed spoelt kan er corrosie ontstaan door resten poetsmiddel.

Kijk maar eens goed naar voorwerpen in de kerk, dan zult u zien hoe vaak dat het geval is.

Andere reinigingsmethoden

Kandelaars kan men schoonmaken met behulp van een bad met aluminiumfolie en soda. Men dompelt het voorwerp onder in een bak met zeer heet water waarin twee eetlepels soda per liter water zijn opgelost. Op de bodem van het bad heeft men een plaat aluminium of een flink vel aluminiumfolie gelegd.

Ook kan men het voorwerp in de folie wikkelen. Het is namelijk belangrijk dat er een goed contact tussen aluminiumfolie en voorwerp is. Al na een paar minuten ziet men resultaat, afhankelijk van de mate van aanslag en de temperatuur van het bad. De methode werkt goed bij aangeslagen en beroete wierookbranders. Enkele proppen aluminiumfolie in het vat bevorderen het proces.

Verwijder vooraf wierrook resten met ethanol.

Bij zilveren voorwerpen waarbij geen sprake is van holle ruimtes, kan men ook zilverdip gebruiken. Zilverdip geeft een mooi hoog glanzend resultaat. In tegenstelling tot poetsen, wat een fysisch/mechanisch proces is, is er bij zilverdip sprake van een chemisch proces. Er zijn kant en klare zilverdips te koop die gebruikt kunnen worden voor kleine voorwerpen. Zilverdip kan ook lokaal toegepast worden op zwaar aangeslagen en moeilijk te bereiken plekken. Let op: na een zilverdip-behandeling moet er ook altijd langdurig gespoeld worden, minimaal 2 uur ondergedompeld in een bak, onder een lopende kraan.

Een bezwaar van chemisch reinigen is dat er geen controle tijdens het proces mogelijk is en er moet zeer goed nagespoeld worden. De methodes zijn dus niet geschikt voor holle voorwerpen of voorwerpen met een artistiek patina. Een ander nadeel van deze twee dompelbadmethodes is, dat zilver er een open structuur door krijgt, waardoor het eerder weer zwart wordt.

Onderhoud met geïmpregneerde poetsdoeken

Commerciële poetsmiddelen bevatten meestal een stof die een laagje achterlaat. Dit laagje voorkomt dat het voorwerp weer snel aanslaat. Wacht men echter te lang met de volgende poets- of onderhoudsbeurt dan kan dit laagje het verwijderen van de corrosie belemmeren, zodat er meer kracht moet worden gezet bij het poetsen en er dus meer risico is op schade. Om te voorkomen dat het voorwerp weer snel gepoetst moet worden is het noodzakelijk regelmatig te controleren op aanslag. Als er sprake is van aanslag wrijft men het metalen voorwerp op met een zilverpoetsdoek. Opwrijven is minder schadelijk dan poetsen. Het gebruik van geïmpregneerde poetsdoeken is gunstig omdat er geen vocht of chemicaliën nodig zijn. Sterk aangetaste objecten worden er echter niet schoon mee, maar voor onderhoud zijn de poetsdoeken zeer geschikt. Er is overigens geen verschil tussen zilver- en koperpoetsdoeken, ze onderscheiden zich alleen van elkaar door de kleur. Verpak de poetsdoek na gebruik altijd goed in de bijgeleverde verpakking.

Opwrijven met een zilverpoetsdoek is minder schadelijk dan poetsen.

Poets daarom één keer zorgvuldig alle corrosie weg en onderhoud daarna het voorwerp met een poetsdoek.



◀ Het poetsen van zilveren voorwerpen met veel details kan men het beste aan een ervaren restaurator overlaten.

Beschermen en opbergen

Preventieve maatregelen: bewaaromstandigheden

Omgevingsfactoren bepalen in grote mate wanneer en hoeveel corrosie er ontstaat. Zoals gezegd spelen vocht, luchtverontreiniging, vuil, stof en tocht hierbij een rol. Wanneer zilveren, koperen, tinnen etc. objecten niet in gebruik zijn, maar opgeborgen in kasten of kluis, kan men ze tegen deze schadelijke invloeden beschermen met bijvoorbeeld een passende katoenen hoes of door ze in plastic zakken (diepvrieszakken) of plastic folie in te pakken. Dit laatste heeft de voorkeur. Bij grote voorwerpen kan men gewoon plastic huishoudfolie gebruiken. Het voorwerp wordt geheel luchtdicht in het plastic verpakt. Deze verpakkingmethode geeft een goede bescherming tegen vocht, schadelijke luchtstromen en vuil. De voorwerpen zullen niet aanlopen, waardoor poetsen niet nodig zal zijn. Voor en na gebruik kan men volstaan met ze op te wrijven met een geïmpregneerde poetsdoek. In veel kerken zijn naar tevredenheid katoenen stofhoezen in gebruik, als bescherming tegen vocht en vuil. Kandelaars met een katoenen stofhoes kunnen met hoes en al op de plaats gezet worden, zodat ze niet hoeven worden aangeraakt met de handen. Gebruik in alle andere gevallen schone (katoenen) handschoenen. Wees altijd bedacht op stoten als men de voorwerpen op zijn plaats zet. Zilver is zacht materiaal dat onder lichte druk gemakkelijk kan vervormen. Een bluts is snel gemaakt maar minder snel ongedaan te maken.

Contactcorrosie

Een bijzondere vorm van corrosie ontstaat wanneer metalen voorwerpen tegen of op elkaar staan. Er ontstaat dan zogenaamde contactcorrosie bij het voorwerp van het minst edele metaal. Wanneer een zilveren of koperen voorwerp op een ijzeren plank staat, zal het ijzer corroderen. Dit kan men voorkomen door een scheiding tussen de metalen aan te brengen, bijvoorbeeld met een laag ethyleenfolie. Dit is te koop als dampdichte bouwfolie bij de bouwmarkt.

Lakken en ontlakken van voorwerpen

Als poetsen nauwelijks effect heeft, kan dat komen doordat het voorwerp gelakt is. Modern vaatwerk is meestal door de producent gelakt. Het is raadzaam bij twijfel over de aanwezigheid van een laklaag, een test te doen voordat men gaat poetsen. Met behulp van een stroommeter kan de geleiding van het metaal gemeten worden. Test op verschillende plaatsen. Is er geen sprake van geleiding dan is het voorwerp gelakt. Een laklaag kan men ook herkennen aan

kwaststrepen op het oppervlak. De lak is dan onregelmatig met een kwast aangebracht en nagedonkerd. Poetst men een gelakt object, dan kunnen er plaatselijk beschadigingen in de laklaag ontstaan. Laklagen die zijn beschadigd geven grote problemen: in de kras etst het zilver of koper als het ware diep weg. Is de laklaag eenmaal beschadigd dan moet hij volledig verwijderd worden. Dit is een arbeidsintensief karwei.

Een laklaag biedt in sommige gevallen een goede bescherming tegen corrosie. Pas het echter alleen toe in het geval het voorwerp niet of nauwelijks gehanteerd hoeft te worden zoals bijvoorbeeld bij kroonluchters (wel afstoffen!). Bij hanteren kan de laklaag schade oplopen, met het risico dat hierboven is beschreven. Het lakken van metalen voorwerpen is een intensief en secuur werk. Een laklaag moet om de ca. 15-20 jaar vervangen worden voordat hij poreus wordt. De laklaag kan op den duur verkleuren. Het ontlakken moet ook secuur worden uitgevoerd om nieuwe problemen in de toekomst te voorkomen. Lakken en ontlakken moeten daarom aan een specialist overgelaten worden.

Een ander beschermingsmiddel is was. Gebruik nooit bijenwas of meubelwas, omdat dit evenals terpentijn natuurlijke producten zijn die kunnen verzuren. Zuur veroorzaakt corrosie.

Voor het beschermen van zilveren en koperen voorwerpen gebruikt men microkristallijne boenwas. Dit is een synthetische was die onder anderen verkocht wordt onder de merknaam Renaissance Wax®. De was wordt opgelost in terpentijn en zorgvuldig met een kwast aangebracht. Sla hierbij geen enkele plekje over! Daarna laat men de was uitsmelten met behulp van een föhn die gebruikt wordt bij het afbranden van verf. Bij een waslaag gelden dezelfde risico's als genoemd bij een laklaag.

Pas het bij voorkeur daarom niet toe op objecten die regelmatig gehanteerd worden. Na het uitsmelten van de was moet het voorwerp opgewreven worden om een mooie glans te krijgen.



Gelakt metaal moet niet gepoetst worden. De laklaag kan beschadigen waardoor een lelijke vorm van corrosie ontstaat.

Wanneer wordt de hulp van een restaurator ingeroepen?

In het verleden werden ciborie en kelk regelmatig opnieuw verguld als het laagje was gesleten. Tegenwoordig is dat niet meer zo vanzelfsprekend en laat men bijvoorbeeld meespelen of er sprake is van een "eenvoudig" gebruiksvoorwerp of een voorwerp dat naast een gebruiksfunctie ook een (grote) kunsthistorische en/of financiële waarde heeft. Zelfs als een kunstvoorwerp er zeer versleten en gebruikt uit ziet, is het belangrijk terughoudend te zijn met reparaties, omdat een historisch stuk zijn waarde kan verliezen als het oppervlak niet langer meer authentiek is. Voor reparaties aan eenvoudig gebruiksgoed kan men een lokale zilversmid overwegen. Deze zal meer gericht zijn op reparatie en heeft vaak nauwelijks ervaring met meer bijzondere, oudere stukken. Voor complexe verguldingen of reparaties aan historisch waardevolle voorwerpen kan men het beste een gediplomeerde restaurator raadplegen. Dit geldt in ieder geval voor alle edelmetalen voorwerpen van ouder dan 100 jaar. Oudere stukken vertonen vaak allerlei reparaties en slijtage die gelijktijdig aangepakt moeten worden. Dit is bij uitstek het werkterrein van de ervaren restaurator. Overigens hoeft deze niet duurder te zijn dan een zilversmid. Achter in deze brochure zijn adressen opgenomen waar u een betrouwbare restaurator kunt vinden.

Poetswijzer

| | |
|-------------------|--|
| Goud | Opwrijven met zilverpoetsdoek |
| Verguld metaal | Opwrijven met zilverpoetsdoek, aanslag verwijderen met water en zeep of plaatselijk met zilverdip, goed spoelen |
| Zilver | Poetsen met krijt aangelengd met water of Hagerty Silver Foam (goed naspoelen met water), onderhouden met zilverpoetsdoek |
| Pleet | Poetsen met krijt of met zilverpoetsmiddel (goed naspoelen met water en terpentijn), onderhouden met zilverpoetsdoek |
| Koper | Poetsen met Flintoline of HEMA zilverpoetsmiddel (goed naspoelen met water en terpentijn), onderhouden met zilverpoetsdoek |
| Messing en brons | Poetsen met Flintoline of HEMA zilverpoetsmiddel (goed naspoelen met water en terpentijn), onderhouden met zilverpoetsdoek |
| Corrosie op ijzer | Wegschuren met staalwol nr. 0000 met terpentijn als smeermiddel |

Wel doen:

- Handschoenen aan bij het verplaatsen en hanteren van metalen voorwerpen buiten de dienst of de viering om
- Objecten na gebruik met zilverpoetsdoek opwrijven
- Regelmatig stof afnemen
- Objecten in de kast verpakken in plastic of afdekken met een katoenen stofhoes
- Goed kijken tijdens het poetsen wat het effect is van de poetsbehandeling
- Na het poetsen met commerciële poetsmiddelen langdurig spoelen met water en/of het voorwerp afnemen met terpentijn

Niet doen:

- Poetsen en opwrijven met vuil gereedschap of een vuile en/of harde doek
- Poetsmiddelen met veel ammonia gebruiken
- Zilver poetsen met koperpoetsmiddelen
- Verguldsel poetsen
- Holle voorwerpen in water dompelen
- Stootschade veroorzaken



◀ Settings met edelstenen zijn gevoelig voor water en warmte.



◀ Goud en zilver zijn zachte materialen die gemakkelijk vervormen. Voorkom te stevige druk bij het poetsen of bij het opwrijven met een zilverpoetsdoek.

Van altaarbel tot ziekendoosje: voorwerpen van metaal in de kerkelijke context, naam en functie

altaarbel

Bel die door de misdienaar wordt geluid bij de belangrijkste momenten in de eredienst, zoals om de lofprijzing te onderstrepen bij het driemaal heilig en de opheffingen bij de consecratie aan het einde van het eucharistisch gebed. De altaarschel heeft dezelfde functie.

ampul

Liturgisch vaatwerk. Schenkkannetje in edelmetaal, glas of aardewerk. Twee ampullen worden tijdens de misviering gebruikt, een voor het water en een voor de wijn, hetgeen als zodanig kan zijn aangegeven met de letter A (aqua) of V (vinum). Ze staan (meestal) op een ampullenblad of -schaal. De ampullen en het ampullenblad worden ook wel bij de handwassing gebruikt.

ampullenblad

Dienblad voor twee ampullen, soms voorzien van twee doken waarop de ampullen worden geplaatst.

avondmaalsbeker

Wijnbeker die wordt gebruikt bij het Avondmaal. Deze wordt onderling doorgegeven of aan de gemeenteleden te drinken gegeven.

avondmaalsbekertje

Kleine wijnbeker die wordt uitgedeeld aan iedere deelnemer aan het Avondmaal. De wijn wordt in het bekertje geschonken met de avondmaalskan.

avondmaalsgerei

Het toebehoren bij het Avondmaal, bestaande uit een avondmaalsschaal, een avondmaalskan, een avondmaalsbeker en/of -bekertjes, collectevazen. Veelal samen verpakt in een kist.

avondmaalsschaal

Schaal of schotel voor het brood dat tijdens het Avondmaal wordt gebruikt. Wordt in de lutherse kerk ook wel ouwelschaal genoemd.

bedieningsdoos

Doosje waarin zich het vaatje met de ziekenolie, het ziekendoosje en een bijpassende stola bevindt. Het wordt door de priester meegenomen naar (ernstig) zieken of stervenden om deze het sacrament van de zieken en het viaticum of teerspijze te geven, eventueel voorafgegaan door het sacrament van boete en verzoening (de biecht).

✓ Zilveren
avondmaalsbeker



^ Messing altaarbel

✓ Zilveren kandelaar

^ Verguld altaarkruis



boekbeslag

Het geheel van (edel)metalen, geornamenteerde bescherm- en/of versierstukken op kostbare boeken. De delen (kunnen) zijn: de hoeken, een centraal middendeel, klamphouders en klampen en een houder met ring middenboven voor een draag- of vergrendelingsketting.

canonborden

Drie ingelijste rechtopstaande platen met gedrukte gebedsteksten. Het middelste canonbord is groter dan de andere twee. Gedurende de dienst staan ze op het altaar, daarbuiten zijn ze opgeborgen onder het altaarkleed of worden ze weggehaald. De platen zijn vaak in een mooi bewerkte metalen lijst van messing, zilver of verguld metaal geplaatst.

chrismatorium

Oudere term voor oliedoos. Vanaf halverwege de twintigste eeuw wordt de term oliedoos gebezigd.

ciborie

Gewijd liturgisch vaatwerk met vergulde binnenzijde en een deksel die meestal is getopt door een kruisje. Dient ter bewaring van de hosties voor het uitreiken van de communie en bevat (staande in het tabernakel) de overgebleven geconsacreerde hosties na de eredienst. De hosties worden ook wel uitgedeeld vanuit de ciborie.

collectebus

Bus met inwerpgleuf voor de actieve inzameling van geldelijke giften.

collecteschaal

Schaal waarmee tijdens de eredienst geld wordt ingezameld. Kan voorzien zijn van een handgreep.

custode

Aan de binnenzijde vergulde doos ter bewaring van de lunula met de geconsacreerde hostie wanneer deze niet in de monstrans is geplaatst.

devotiemedaille

Kleine penning met draagoog, voorzien van een voorstelling van God, Christus, Maria, een heilige, een paus, een religieus of devotieel object of van een specifieke religieuze gebeurtenis.

doofpot

Ijzeren of koperen pot voor gloeiend houtskool, die tot komfoor dient.

doopbekken

Diepe metalen schaal die wordt gebruikt bij de toediening van de doop. Bevat het doopwater en vangt het ook op.

doopbekkenhouder

Houder of arm waarin het doopbekken rust. Dikwijls aan de kuip of trap van de preekstoel bevestigd.

doopboog

Metalen boog – meestal van geelkoper – boven de doorgang in het doophek naar de dooptuin.

doopkan

Kan waarmee het doopwater boven het doopbekken over de dopeling wordt gegoten.

dooplepel

Lepel met gegraveerde tekst en/of voorstelling die herinnert aan de doop van een kind.

expositie ciborie

Rijkversierde ciborie die de plaats kan/kon innemen van de monstrans en dient/diende ter uitstalling van het H. Sacrament ('het Lichaam van Christus', de geconsacreerde hostie) op het tabernakel tijdens de daartoe geëigende dienst (lof en soms ook vesper) of in een sacramentsprocessie.

geldkist

Afsluitbare kist van ijzer of van hout met metalen beslag, soms met verschillende sloten en/of geheimsloten, waarin geld of waardepapieren werden bewaard.

godslamp

Altijd brandende olielamp in het priesterkoor, dikwijls in een rijk versierde (edel) metalen houder. Hangt in de nabijheid van het tabernakel ten teken van eerbied voor de aanwezigheid van de Heer (het heilig sacrament). Het is een symbolisch offer voor Christus dat ook wel wordt gezien als een teken van de brandende liefde voor Hem. Wanneer zich in het tabernakel geen geconsacreerde hosties bevinden, brandt de lamp niet.

gong, liturgische gong

Metalen, vrij hangend bekken of een staand klokvormig bekken op een voet. Wordt aangeslagen met een met stof of leer omwonden stok. Wordt gebruikt als altaarbel of als sacristiebel.

hostiedoos

Cilindrische doos voor het opbergen van ongeconsacreerde hosties. De hostiedoos kan van hout, onedel metaal of zelfs van plastic zijn. Dit in tegenstelling tot de (edel)metalen pyxis, de bewaarplaats van de geconsacreerde hostie(s).

inktstel

Standaard met inktpot en schrijfgerei. Een oud inktstel heeft ook een zandstrooier.



< Messing kandelaar

kandelaar

Kolom- of balustervormig gestel met verbrede voet en een schaalte of bekervorm aan de bovenzijde (bobèche) om een kaars op of in te plaatsen. Aan de stam kunnen meer armen zitten voor meer kaarsen. (advents-, altaar-, apostel-, Blasius-, driekoningen-, koor-, kraag-, kroon-, lof-, paas-, punt-, rouw-, sanctus-, schijf-, schotel-, spiraalkandelaar, kandelaber, tenebraeluchter, wandarm).

kelk

Liturgische wijnbeker, uit edelmetaal vervaardigd (koper, messing, brons en lood zijn verboden vanwege de gezondheid; glas en porselein vanwege de breekbaarheid, hout vanwege de inwerking van het wijnzuur en aluminium vanwege de geringe waarde). De binnenzijde van de cuppa behoort te zijn verguld. Vanwege het contact van dit vaatwerk met de H. Eucharistie wordt de kelk, evenals de pateen, geconsacreerd of gezegend door de bisschop of een daartoe bevoegd persoon. Tegenwoordig door iedere priester tijdens de eucharistieviering. De kelk kan in een foedraal worden bewaard, samen met pateen en kelklepeltje.

kelklepeltje

Klein lepeltje dat wordt gebruikt om tijdens de heilige mis de wijn in de kelk met een weinig water aan te lengen.

kroon

Sierband ter omlijsting van het hoofd, bedoeld als ereteken. In kerkelijke context behoren kronen meestal bij een beeld van Maria met Kind.

kroonluchter

Hangende, (edel)metalen plafondverlichting, bestaande uit verschillende gebogen armen in één vlucht of meerdere vluchten boven elkaar rondom aan een stam bevestigd. De armen eindigen in kaarshouders met vetvangers. Hierop zijn niet zelden fittingen gemaakt bij een verbouwing tot een elektrische kroonluchter. Aan de onderzijde van de stam hangt een bol. Kroonluchters zijn er ook voor olie- en gaslampen.

kruis, altaarkruis

Het kruis(beeld) op voet dat zijn plaats heeft op het altaar. De vormgeving ervan kan overeenkomen met de altaarkandelaars.

lezenaar

Schuinopstaande drager voor een boek. Staat op een tafel, op de grond of is bevestigd aan preekstoel, ambo of doophek.

monstrans

Rijkversierd, edelmetalen vaatwerk waarin de geconsacreerde hostie wordt uitgesteld. De monstrans wordt/werd uitgesteld in of op het tabernakel ter verering van de geconsacreerde hostie of door de priester ter hand genomen tijdens eucharistieviering, vesper of processie om aan de gelovigen te tonen en hen ermee te zegenen. Soorten: stralen- of zonnemonstrans, toren- of cilindermonstrans.



^ Messing doopboog



< Zilveren monstrans met vergulde details

oblatendoos

De oude benaming voor de doos voor ongewijde hosties, tegenwoordig hostiedoos genoemd. De term wordt nog wel in de Oud-Katholieke Kerk gebezigd omdat deze kerk nog eeuwenoude oblatendozen in gebruik heeft en de benaming zo'n traditioneel voorwerp blijft aankleven (vgl. chrisatorium).

oliedoos

Twee- of driedelige afsluitbare doos of vaatwerk ter bewaring van de heilige oliën die worden gebruikt bij het toedienen van de verschillende sacramenten. Kan vervaardigd zijn van zilver, tin of glas en is soms van binnen verguld.

pateen

Kleine ronde vlakgewelfde liturgische schaal waarop de hostie voor de priester ligt tijdens een gedeelte van de mis. Het is voorzien van een kruisje en soms van een ander symbool, zoals het Lam Gods. Tegenwoordig veelal een schaal van edelmetaal waarin naast de hostie voor de priester ook de hosties voor de gelovigen liggen. De pateen wordt geconsacreerd (gezegend), vroeger door de bisschop of een daartoe bevoegd persoon, tegenwoordig door de priester tijdens de eucharistieviering. Evenals bij de kelk moet de binnenkant verguld zijn. De pateen behoort, evenals het kelklepeltje, tot het toebehoren van de kelk.

pyxis

Algemene benaming voor een gewijd, met deksel gesloten en van binnen vergulde houder voor geconsacreerde hosties. De doosvorm ontwikkelde zich vanaf de middeleeuwen tot een met deksel gesloten kelk, de ciborie. Een pyxis onderscheidt zich sindsdien van een ciborie door de afwezigheid van een voet en stam en wordt gebruikt om de geconsacreerde hostie buiten de misviering toe te dienen, bijvoorbeeld bij een bediening of berechting (Vlaamse term). Omdat het niet ongebruikelijk is voor antieke voorwerpen de verouderde term te gebruiken, wordt de middeleeuwse pyxis nog steeds zo genoemd, evenals de nieuwe uitvoeringen van die vorm.

reliëkmonstrans

Reliekhouders in de vorm van een monstrans. Deze worden in de hand genomen en aan de aanwezigen getoond. Synoniem: ostensorium. Een reliekhouders kan allerlei vormen hebben: een eenvoudig tasje, een doosje, een schrijn, een ei, een kruis, een beeld, een buste, een medaillon of een monstrans.

vasa non sacra

Liturgisch vaatwerk, dat niet in aanraking komt met de geconsacreerde eucharistische gaven, zoals: de vaten en flesjes voor de H. oliën, wierookvat en wierookscheepje, wijwatervat, ablutievat, ablutielk, ablutiekant, ablutiebeker, aquamanile, hostiedoos, lavabokan, lavaboschaal en de ampullen.

▼ Inktstel



▼ Zilveren avondmaalskan



▲ Ziekendoosje in stoffen foedraal

vasa sacra

Heilige vaten die direct in aanraking komen met de geconsacreerde eucharistische gaven. Vervaardigd uit edelmetaal, veelal aan de binnenkant verguld. Zij worden strikt naar de norm van de traditie en de liturgische boeken gemaakt. De heilige vaten zijn: kelk met lepeltje, de pateen of hostieschaal, ciborie, pyxis of ziekendoosje, monstrans, lunula of custode. In de regel worden kelk en pateen door de bisschop of ook door de priester gezegend; het overig liturgisch vaatwerk gewoonlijk door de priester.

wierookscheepje

Bootvormige houder met deksel voor het bewaren van wierookkorrels. Met de bijbehorende wierooklepel worden de korrels in het wierookvat geschept.

wierooklepel

Lepel(tje) waarmee de wierookkorrels uit het wierookscheepje in het wierookvat worden geschept.

wierookstel

Stel van identiek versierd wierookgerei: wierookvat, wierookscheepje en eventueel ook wierooklepel en wierookstandaard

wierookvat

Koperen of zilveren afsluitbaar vat aan kettingen. Het geperforeerd deksel kan met de kettingen omhoog worden getrokken. Wierookkorrels worden in het binnenvat op een brandend kooltje gebrand. Aan de kettingen wordt het wierookvat heen en weer gezwaaid teneinde het vuur aan te wakkeren dat de wierookkorrels verbrandt en de wierookgeur te verspreiden. Het reukoffer en de bewieroking zijn tekenen van Godsverering, de rook staat symbool voor het ten hemel opstijgend gebed.

wijwateremmer

Op een emmer gelijkende houder voor wijwater. Wordt gebruikt bij de besprenkeling van personen en zaken met de in de wijwateremmer gedoopte wijwaterkwast.

zandloperhouder

Houder voor de zandloper, meestal van koper maar ook van hout, op of aan de kuiprand van de preekstoel bevestigd.

ziekenbusje

Pyxis in de vorm van een kleine kelk, ciborie of monstrans. Het dient ter bewaring van een geconsacreerde hostie. Ook de voet kan een bergplaats zijn voor gewijde hostie of heilige olie. Wordt veelal bewaard in een foedraal en staat in het tabernakel. Het kan worden gebruikt als ziekendoosje.

ziekendoosje

Doosje met vergulde binnenzijde en getopt door een kruisje dat dient om de heilige communie (geconsacreerde hostie) naar een zieke of stervende te brengen. Het ziekendoosje – ook wel gemonteerd op een pateen – wordt vervoerd in een foedraal.

Meer informatie

B. Ankersmit, Spreken is zilver... : een aantal aspecten van zilverconservering, ICN-Informatie nr. 10, 2003.

www.icn.nl > pdf downloaden > **Spreken is zilver... : een aantal aspecten van zilverconservering: ICN-Informatie nr. 10** (pdf-formaat)

Monumentenwacht Vlaanderen, Onderhoud van metaal in het interieur, 2006.

www.monumentenwacht.be > publicaties > brochures > **Onderhoud van metaal in het interieur** > Brochure integraal downloaden (pdf-formaat)

L.B. Gans, Goud- en zilvermerken van Voet, ISBN-13: 9789068903638, Wolters-Noordhoff B.V., 1992

T. Graas (red), Lood om oud ijzer, Koper, tin en ijzer in Nederlandse kerken, ISBN: 90.75323.58.1, Aspect, 1998

P.M. Le Blanc (red.), Kerkelijk zilver, negen opstellen over kerkelijke zilversmeedkunst, ISBN: 9012.06558.5, Sdu uitgeverij, 1992

M. van Zanten, Religieus Erfgoed, Geïllustreerd Lexicon, ISBN 978.90.5730.522.1, Walburgpers, Zutphen, 2008, www.walburgpers.nl

Metaalrestauratoren kunt u vinden via de volgende websites:

www.conserveer.nl (belangenvereniging Restauratoren Nederland)

www.restaurator.nl (een onafhankelijk gegevensbestand met namen en

adressen van restauratoren in verschillende disciplines en specialisaties)

www.metaalrestaurator.nl

Algemene informatie en informatie over poetscursussen:

www.religieuserfgoed.nl

Materialen en adressenlijst

- Ethyleenfolie is als dampdicht bouwfolie te koop bij bouwmarkten.
- Gedemineraliseerd water en ethanol zijn te koop bij apotheek of drogist.
- Geprecipiteerde krijt (geprecipiteerd calciumcarbonaat) en champagne krijt zijn te koop (op bestelling) bij de apotheek.
- Geïmpregneerde zilver- en koperpoetsdoeken zijn te koop bij de juwelier.
- Katoenen handschoenen en blauwe, paarse of groene Nitril handschoenen (gebruik geen latex wegwerphandschoenen) zijn te koop bij de apotheek en via www.gelderserfgoed.nl > producten.
- Renaissance Wax: www.vankaathoven-tt.nl > Micro-Kristallijne was

Zie voor verkooppunten van

Hagerty producten: www.hagerty.nl >contact.

Flintoline: www.brevordia.nl > onderhoudsproducten

HEMA zilverpoets: in het warenhuis

Colofon

Auteur: drs. D.O.R. Lugtigheid

Glossarium: dr. M.M. van Zanten

Vormgeving: Com&Sense

Deze uitgave is mogelijk gemaakt dankzij een bijdrage van Stichting Oud-Katholiek Ondersteuningsfonds, Amersfoort en De Congregatie van het H. Sacrament (S.S.S.), Nijmegen

Met dank aan Michiel Langeveld, metaalrestaurator, en

Harrie Schuit, specialist Historische interieurs, Monumentenwacht Noord-Brabant.



© Stichting Kerkelijk Kunstbezit in Nederland, 2008