

*Praktisch hulpmiddel bij het
waarderen en herbestemmen van
religieuze voorwerpen*

Handreiking



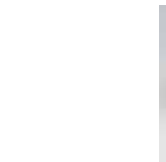
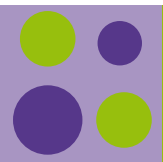
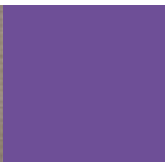
 handreiking
Roerend Religieus Erfgoed

museum  Catharijneconvent

 Stichting Kerkelijk Kunstbezit in Nederland

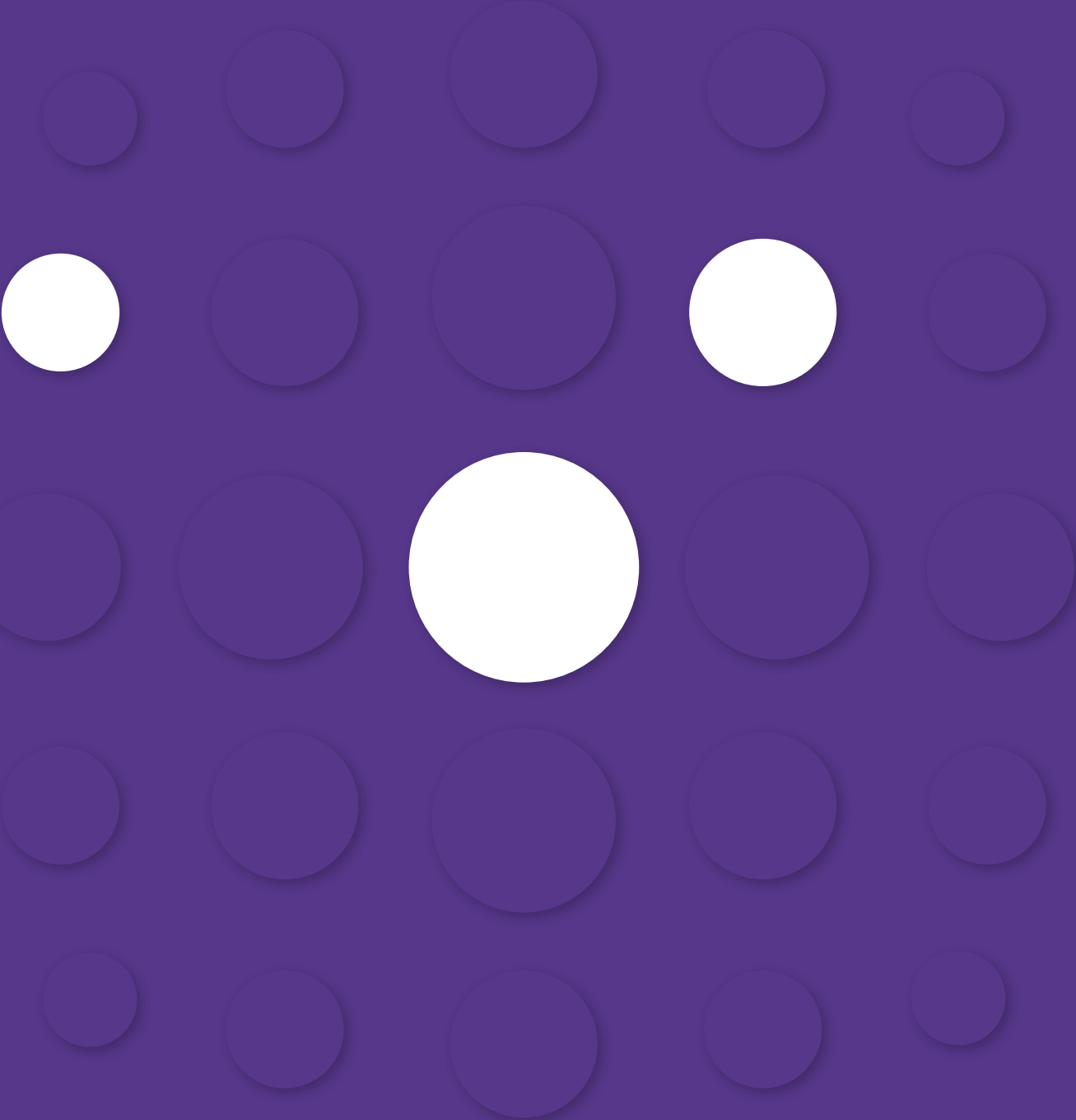
Lijst van afkortingen

ADS	Algemene Doopsgezinde Sociëteit
CGK	Christelijke Gereformeerde Kerken in Nederland
DCKK	Diocesane Commissie Kerkelijke Kunst
ELS	Evangelisch-Lutherse Synode
PKN	Protestantse Kerk in Nederland
OKKN	Oud-Katholieke Kerk van Nederland
RCBB	Regionaal College voor de Behandeling van Beheerszaken
RKK	Rooms-katholieke Kerk (Nederland)
SKKN	Stichting Kerkelijk Kunstbezit in Nederland



Lijst van afkortingen	2
Aanbevelingen	5
Voorwoord	8
Inleiding	11
1. Stappenplan voor herbestemming en afstoting van religieuze voorwerpen	14
1. Voorbereiden	15
2. Inventariseren	18
3. Waarderen	20
4. Selecteren en opstellen bestemmingsplan	21
5. Uitvoeren bestemmingsplan: herbestemmen en afstoten	24
6. Afronden	27
2. Waarderingskader roerend religieus erfgoed	28
1. Inrichting waarderingsproces, rolverdeling	30
2. Beschrijving waarderingsproces	31
3. De waarderingscriteria	33
3. Bijlagen	44
Handleiding inventariseren	44
Adressen voor informatie, advies en hulp	52
Literatuurlijst	58
Waarderingsformulier	62
Colofon	70

Aanbevelingen



‘Van oudsher hebben de plaatselijke gemeenten van de Protestantse Kerk in Nederland altijd veel aandacht gehad voor hun - niet zelden monumentale - gebouwen. Dit geldt in mindere mate voor de religieuze voorwerpen in de kerk. Toch hebben juist protestantse gemeentes vaak een rijk cultuurbezit. De Handreiking zorgt voor bewustwording in deze. De Handreiking kan ook een handig instrument zijn om een tweede leven te vinden voor religieuze voorwerpen als een protestantse kerk de deuren moet sluiten.’

Ds. Peter Verhoeff, preses van de Generale Synode van de Protestantse Kerk in Nederland

‘De Rooms-katholieke kerk heeft een rijk kunst- en cultuurbezit. Het religieus erfgoed geeft zowel uitdrukking als invulling aan de beleving van het geloof en heeft dat door de eeuwen heen in uiteenlopende vormen en stijlen gedaan. Helaas neemt het kerkbezoek in Nederland af, waardoor het sluiten van kerkgebouwen onvermijdelijk is. Het zoeken naar een goede en waardige bestemming van het religieus erfgoed elders binnen de Kerk van Nederland of in de wereldkerk is een nieuwe taak waar de Katholieke kerk zich verantwoordelijk weet. De Handreiking biedt hiervoor een goede houvast.’

Mgr. drs. Anton Hurkmans, bisschop van 's-Hertogenbosch

‘Het roerend religieus erfgoed bij de ordes en congregaties is van grote (cultuur) historische waarde. Het kan zeer rijk uitgevoerd zijn, of juist heel sober. In beide gevallen illustreert het uitstekend het kloosterleven dat al eeuwen deel uitmaakt van het maatschappelijk leven. De Nederlandse kloosters staan helaas onder grote druk. Het is daarom van groot belang dat kloostervoorwerpen, en daarmee de verhalen, voor toekomstige generaties bewaard blijven. De Handreiking draagt ertoe bij dat zorgvuldige beslissingen kunnen worden gemaakt van wat bewaard moet blijven en wat niet, en dat hiermee de bijdrage van ordes en congregaties aan de Nederlandse maatschappij voor altijd zichtbaar zal blijven.’

Prof. dr. mr. Patrick Chatelion Counet lic., secretaris Konferentie Nederlandse Religieuzen

‘Deze Handreiking geeft waardevolle adviezen aan kerkbesturen voor een verantwoorde omgang met hun roerend religieus erfgoed. Bij gebruik en behoud, maar ook bij herbestemming van dit religieuze erfgoed kunnen het stappenplan en het waarderingskader een zinvolle rol vervullen. Van harte aanbevolen voor gebruik door alle kerkbesturen.’

Mr. J.C.G.M. Bakker, voorzitter commissie kerkelijke gebouwen van het Interkerkelijk Contact in Overheidszaken (CIO-K)





‘Niet alleen de prachtige kerkgebouwen met orgels en torens, maar ook de interieurs en de fraaie roerende inventaris hebben we veelal meegekregen van onze voorouders, en willen we ook weer zorgvuldig doorgeven aan onze kinderen en kleinkinderen. Praktische hulpmiddelen om verantwoord om te gaan met onze roerende zaken zijn dan ook van groot belang voor de beheerders. De Handreiking is van harte aanbevolen voor het gebruik in de kerken.’

Mr. Peter de Lange, voorzitter dagelijks bestuur van de Vereniging voor Kerkrentmeesterlijk Beheer in de Protestantse Kerk in Nederland (VKB)

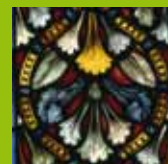
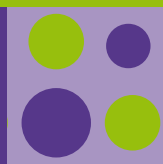
‘Bij het woord ‘erfgoed’ denk ik aan de traditie van het christelijk geloof, zoals de apostel Paulus dat omschrijft: je geeft door wat je van vorige generaties hebt ontvangen. In elk geloof wordt vorm gegeven aan antwoorden op uiterste vragen en hoogste waarden van het menselijke bestaan. Het christelijk geloof uit zich niet alleen in het woord van de Heilige Schrift dat van geslacht op geslacht wordt doorverteld of in de rituelen die de kerk van oudsher viert, maar ook in allerlei zaken waarin de geloofsbeleving van generaties bijna tastbaar wordt. Als je zoals wij nu in tijden van ontkerkelijking en bezuinigingen leeft, wordt de vraag belangrijk wat er dan zó waardevol in die christelijke traditie is, dat je dit als erfgoed wilt doorgeven. De Oud-Katholieke Kerk verwelkomt dan ook deze Handreiking, waarin op zorgvuldige wijze wordt gewikt en gewogen over wat weg kan en wat behouden moet worden. Mede namens die kerk spreek ik de wens uit, dat de Handreiking zijn weg zal vinden naar allen die verantwoordelijkheid dragen in de omgang met het erfgoed en dat het door hen met vrucht gebruikt zal worden met het oog op wie na ons komen. Want op hén is een zorgvuldige omgang met wat het verleden ons heeft overgeleverd gericht.’

Mgr. dr. Dirk Jan Schoon, bisschop van Haarlem van de Oud-Katholieke Kerk van Nederland

‘Het religieus erfgoed vormt een wezenlijk onderdeel van de Nederlandse identiteit: in veel van onze dorpen en steden staat de kerk nog steeds in het midden. Jaarlijks investeert de rijksoverheid grote bedragen in de instandhouding en restauratie daarvan. Toch staan in deze tijden het roerend en het onroerend religieus erfgoed onder grote druk. De Handreiking roerend religieus erfgoed is een nuttig instrument om bij sluiting van kerken en kloosters de meest waardevolle objecten te herkennen, teneinde het voor toekomstige generaties te behouden. Lof voor de samenstellers van deze brochure.’

Cees van 't Veen MBA, directeur Rijksdienst voor het Cultureel Erfgoed

‘Het roerend religieus erfgoed wordt bedreigd door fusies, reorganisaties en sluitingen van kerken. Voor kerkelijke beheerders is het niet altijd even gemakkelijk om te bepalen wat de waarde van dit roerend religieus erfgoed is. Het ontbrak tot dusverre aan een expliciet, door alle betrokken partijen geaccepteerd waarderingskader, alsook aan een methodiek om gericht een strategie te bepalen wat met dit roerend religieus erfgoed te doen. De Handreiking roerend religieus erfgoed voorziet in deze ‘dubbele’ leemte.



Dankzij de inspanningen van de opstellers beschikken we nu over een objectief, betrouwbaar en praktisch goed te hanteren kader om tot een waardestelling en strategiebepaling voor het roerend religieus erfgoed te komen. Hulde voor het initiatief en het resultaat!

Prof. dr. Nico Nelissen, auteur Geloof in de Toekomst!

‘De Handreiking biedt kerken en musea heel concreet gereedschap om verantwoord om te gaan met ons rijke en diverse religieuze erfgoed, nu en in de toekomst. De Handreiking structureert de zoektocht naar balans tussen ideaal en praktijk en maakt de gebruiker gaandeweg bewust van de verschillende waarden van het erfgoed. Dat ook de immateriële waarde van religieus erfgoed volwaardig wordt meegewogen is van groot belang. Wie serieus met de Handreiking aan de slag gaat, zal genuanceerde keuzes maken. Ons gezamenlijk erfgoed wordt daar nog rijker van.’

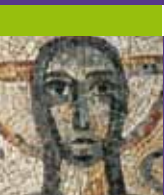
Drs. Judikje Kiers, directeur Bijbels Museum en Museum Ons’ Lieve Heer op Solder

‘Ook in Vlaanderen staat het behoud van het rijke religieuze erfgoed onder hoge druk. Een globale aanpak is nodig om dit kostbare erfgoed en zijn betekenis voor de toekomst te vrijwaren. Goed beheer betekent ook het maken van goede en verantwoorde keuzes. De Handreiking roerend religieus erfgoed, waaraan het Centrum voor Religieuze Kunst en Cultuur vzw dankbaar zijn medewerking en advies mocht verlenen, reikt de beheerders van religieus erfgoed een gedegen werkinstrument en referentiekader aan om in goed overleg en met de nodige kennis van zaken keuzes te maken. De Handreiking is een inspirerend werkmodel voor een duurzaam en toekomstgericht erfgoedbeleid, niet alleen in Nederland maar ook ver daarbuiten.’

Dr. Jan Klinckaert, directeur Centrum voor Religieuze Kunst en Cultuur vzw, België

‘De aanwezigheid van religieus erfgoed, tot voor kort voor eenieder een vanzelfsprekend element in de directe leefomgeving, staat onder druk. Een groot aantal gebouwen zal op korte termijn aan de eredienst worden onttrokken en worden afgestoten. Dit betekent een acute dreiging van verlies van de bijbehorende inventaris. Dan rest de vraag: hoe om te gaan met dit roerende erfgoed. Deze Handreiking is een belangrijk instrument voor behoud en inventarisatie van een bijzondere categorie Nederlands erfgoed. Nederland heeft met de samenstelling ervan een voorbeeldfunctie binnen Europa.’

Lilian Grootswagers, Stuurgroep Future for Religious Heritage (FRH), the European Network for historic places of worship, bestuurslid Task Force Toekomst Kerkgebouwen



Voor u ligt de *Handreiking roerend religieus erfgoed*. Deze Handreiking is opgesteld voor de Nederlandse kerkrentmeesters, parochiebesturen en ordes en congregaties. Gezamenlijk zijn zij de eigenaren en beheerders van wellicht de grootste verzameling kunstvoorwerpen en historische objecten in Nederland. Het gaat hier om heel bijzonder erfgoed; erfgoed dat in een levende context wordt gebruikt. Deze religieuze voorwerpen, direct of indirect verbonden met de eredienst, bepalen vaak in belangrijke mate het karakter en de identiteit van de geloofsgemeenschap die ze gebruikt. Daarnaast behoort dit erfgoed tot ons nationale erfgoed. De Nederlandse cultuur en identiteit worden immers in grote mate bepaald door religie, wat tot uitdrukking komt in de religieuze gebouwen en de religieuze voorwerpen.

Door veranderende omstandigheden in kerk en samenleving worden kerken en kloosters geconfronteerd met het teruglopen van hun ledenaantal. Dit leidt ertoe dat de geloofsgemeenschappen hun krachten gaan bundelen en overgaan tot fusies en afstoting van kerk- en kloostergebouwen. Dit betekent dat er niet alleen een nieuwe bestemming moet worden gezocht voor deze gebouwen, maar ook voor de prachtige voorwerpen en interieurs die deze gebouwen herbergen. Er moeten keuzen worden gemaakt: wat bewaren we en wat niet?

Gelukkig is er de afgelopen jaren door de kerkgenootschappen, in samenwerking met diverse erfgoedinstellingen, al veel goed werk verricht om aandacht te vragen voor het behoud en beheer van het religieus erfgoed. 2008 was het Jaar van het Religieus Erfgoed. Tijdens dit jaar is veel duidelijk geworden over de stand van zaken binnen het religieus erfgoed en zijn er diverse aanbevelingen gedaan hoe dit erfgoed voor de komende generaties te behouden.

Op basis van deze aanbevelingen heeft Museum Catharijneconvent, nationaal museum voor christelijke kunst en cultuur, het initiatief genomen om, samen met de Stichting Kerkelijk Kunstbezit in Nederland, relevante partijen om de tafel te krijgen om gezamenlijk na te denken over fundamentele oplossingen voor deze problematiek. De Handreiking is hiervan het resultaat. De Handreiking roerend religieus erfgoed sluit aan bij een publicatie van de Vereniging van Beheerders van Monumentale Kerkgebouwen in Nederland en de Vereniging Nederlandse Gemeenten: *Handreiking religieus erfgoed, van kerkelijk gebruik tot herbestemming (2008)*. Deze uitgave richt zich op het onroerend religieus erfgoed in Nederland. De Handreiking die voor u ligt wil kerkelijke beheerders ondersteunen bij het verantwoord omgaan met hun roerend religieus erfgoed, in het bijzonder in het geval van een fusie of reorganisatie. De Handreiking bestaat uit twee praktische hulpmiddelen: het **Stappenplan voor herbestemming en afstoting van religieuze voorwerpen** en het **Waarderingskader roerend religieus erfgoed**. Het Stappenplan is een praktische leidraad voor eigenaren en beheerders waarbij een zorgvuldige herbestemmingprocedure voor de voorwerpen wordt gegarandeerd. Met behulp van het Waarderingskader kan het belang van het erfgoed worden bepaald. Juist bij religieuze voorwerpen is de waarde tweeledig: een voorwerp kan een bepaalde historische waarde vertegenwoordigen, maar juist



de betekenis die het erfgoed heeft voor de gebruikers zelf, vanuit een emotionele en religieuze beleving, geeft het voorwerp een bijzondere betekenisvolle lading. De waarde van een religieus voorwerp wordt dan ook - idealiter - bepaald door de kerkganger of geloofsgemeenschap zelf, in gezamenlijkheid met een erfgoed specialist. De Handreiking is zo opgesteld dat het in principe op het erfgoed van alle religies kan worden toegepast. Dat geldt bijvoorbeeld voor de nieuwe christelijke stromingen, de islam en het hindoeïsme en boeddhisme in Nederland. Het in het kader van dit project door het Kaski uitgevoerde onderzoek *Als erfgoed (h)erkend? Kwalitatief onderzoek naar aard, omvang en houding ten aanzien van religieuze voorwerpen van kleinere christelijke kerken en niet-christelijke religies (april 2011)*, heeft uitgewezen dat de sluitingsproblematiek voor deze stromingen niet of nauwelijks geldt. Het Stappenplan voor herbestemming en afstoting is daardoor minder relevant voor deze groepen. Het Waarderingskader heeft wel een rol in deze, en dan vooral in de bewustwording dat men - toekomstig - erfgoed in huis heeft. Voor het joods erfgoed geldt dat het Joods Historisch Museum op een voorbeeldstellende wijze joodse gemeenschappen begeleidt bij goed beheer en behoud.

Het project waarbinnen de Handreiking is gerealiseerd heeft een enorme vlucht genomen door de inhoudelijke betrokkenheid en gedrevenheid van alle samenwerkingspartners: de Protestantse Kerk in Nederland, de Rooms-katholieke Kerk, de Algemene Doopsgezinde Sociëteit, de Christelijke Gereformeerde Kerken in Nederland, de Remonstrantse Broederschap, de Oud-Katholieke Kerk van Nederland, de Rijksdienst voor het Cultureel Erfgoed, Erfgoed Nederland, Instituut Collectie Nederland (sinds 1 januari 2011 onderdeel van de Rijksdienst voor het Cultureel Erfgoed), de Radboud Universiteit Nijmegen en het Erfgoedcentrum Nederlands Kloosterleven. Daarnaast werd het project inhoudelijk begeleid door vertegenwoordigers vanuit het Museum voor Religieuze Kunst, Bijbels Museum, Museum Ons' Lieve Heer op Solder, Klooster ter Apel, Breda's Museum, Gemeentemuseum Weert/Jacob van Horne, Joods Historisch Museum, Contactorgaan Moslims en Overheid, Vereniging van Beheerders van Monumentale Kerkgebouwen in Nederland, Vereniging van Nederlandse Gemeenten en prof. dr. Nico Nelissen (auteur *Geloof in de Toekomst!*). Het project werd ruimhartig gefinancierd door het ministerie van Onderwijs, Cultuur en Wetenschap.

De komende tien jaar zullen naar verwachting veel kerken en kloosters hun deuren sluiten. Onze omgang met de hierdoor bedreigde interieurenssembles en collecties die op drift raken, is cruciaal voor een goed toekomstig behoud van dit bijzondere onderdeel van het Nederlands erfgoed. Wij hopen dat de Handreiking handvatten biedt voor de eigenaren en beheerders bij een waardige en praktische omgang met hun roerend religieus erfgoed.

Marieke van Schijndel

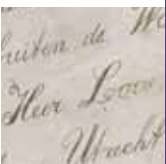
Algemeen directeur
Museum Catharijneconvent

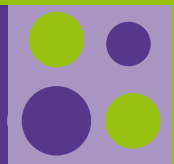
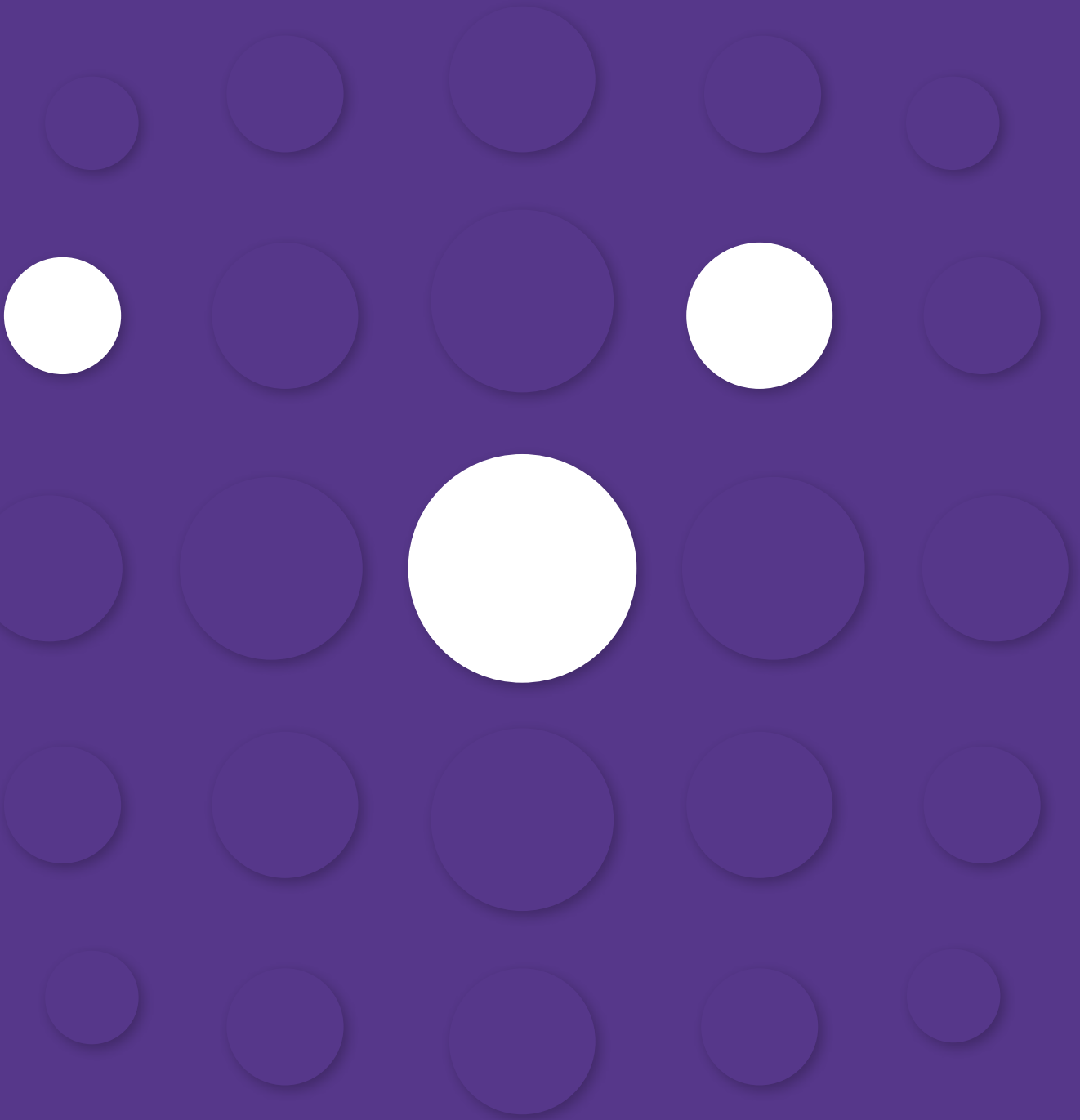
Pia Verhoeven

Waarnemend directeur
Stichting Kerkelijk
Kunstbezit in Nederland

Marc de Beyer

Senior projectleider
roerend religieus erfgoed





Roerend religieus erfgoed in Nederland: een tastbaar deel van onze identiteit

Het Nederlandse stads- en dorpsbeeld is ondenkbaar zonder kerken of kloosters. Nederland heeft een rijk bezit aan religieus erfgoed. Niet alleen de kerkgebouwen, kloosters en andere religieuze gebouwen maken deel uit van dit erfgoed. Ook hun inventaris hoort hierbij: het roerend religieus erfgoed. Vanuit het geloof betekent dit erfgoed veel voor gemeente- en parochieleden en kloosterlingen. Daarnaast vormt het een onderdeel van onze cultuur: het roerend religieus erfgoed is een tastbaar onderdeel van onze geschiedenis en onze culturele en geestelijke identiteit.

Definitie religieus erfgoed

Religieus erfgoed is het geheel van cultuuruitingen, materieel en immaterieel, roerend en onroerend, dat verwijst naar een religieuze, godsdienstige of devotionele context, of ermee in verband staat, zowel in het openbare als in het privé-domein. Het gaat om cultuuruitingen die de samenleving de moeite waard vindt om te bewaren en aan volgende generaties door te geven.

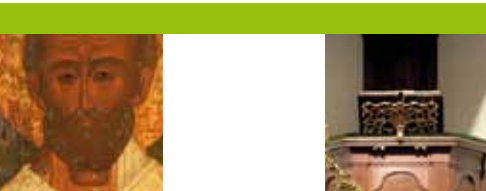
Definitie roerend religieus erfgoed

Tot het roerend religieus erfgoed behoren alle verplaatsbare voorwerpen die verwijzen naar een religieuze, godsdienstige of devotionele context, of ermee in verband staan, zowel in het openbare als in het privé-domein. Roerend religieus erfgoed kan verwijderd worden zonder dat de onroerende context hierdoor beschadigt of incompleet wordt.

Het behoud van het roerend religieus erfgoed staat tegenwoordig onder grote druk. Door de sterke vergrijzing en de terugloop van het aantal kerkleden en kloosterlingen, bundelen parochies en gemeentes, ordes en congregaties steeds vaker hun krachten in fusies en andere vormen van samenwerking. Om vitaal te blijven, zien veel kerkgemeenschappen zich genoodzaakt om hun kerkgebouwen te sluiten.

Verwachte kerk- en kloostersluitingen

De komende decennia sluiten naar verwachting honderden kerkgebouwen door demografische ontwikkelingen, ontkerkelijking en samenvoeging van gemeenten en parochies. De RKK en de PKN gaan ervan uit dat ongeveer 1.000 tot 1.200 van hun kerkgebouwen (25% tot 30%) de komende tien jaar zullen sluiten. Daarnaast zullen naar verwachting 120 kloosters verdwijnen. Daardoor komt ook veel roerend erfgoed vrij: naar schatting ongeveer 140.000 voorwerpen (bron: Prof. dr. N. Nelissen, *Geloof in de toekomst! Strategisch Plan voor het Religieus Erfgoed*, Berne-Heeswijk 2008).





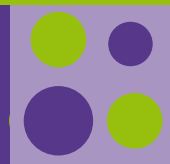
Voor de voorwerpen die bij deze sluitingen vrijkomen, moet een nieuwe bestemming worden gezocht. Een zorgvuldige waardering van deze voorwerpen helpt bij de besluitvorming van wat bewaard moet blijven. Zo wordt voorkomen dat belangrijk erfgoed verloren gaat. Het komt namelijk voor dat voorwerpen bij een kerk- of kloostersluiting worden verhandeld, vernietigd of anderszins vervreemd, zonder toestemming van bevoegde instanties of voldoende kennis van de religieuze, emotionele en historische waarde. Museum Catharijneconvent en de Stichting Kerkelijk Kunstbezit in Nederland (SKKN) ontwikkelden samen met Nederlandse kerkgenootschappen en diverse erfgoedinstellingen de Handreiking roerend religieus erfgoed. Met deze Handreiking kunt u voorwerpen uit uw kerk of klooster waarderen en selecteren op een transparante, controleerbare en uniforme manier.

Archieven en bibliotheken

Archieven en bibliotheken van kerken en kloosters vallen buiten de Handreiking. Maar de Handreiking is wel bedoeld voor het waarderen en herbestemmen van losse boeken zoals Statenbijbels en missalen, die nagenoeg in alle protestantse en katholieke kerken voorkomen. Voor advies over het beschrijven, ontsluiten, waarderen en beheren van archieven en bibliotheken kunt u contact opnemen met het stads- of streekarchief, de Commissie tot registratie van protestantse kerkelijke en semi-kerkelijke archieven, het Historisch Documentatiecentrum voor het Nederlands protestantisme (1800 tot heden), het Archief- en Documentatiecentrum van de Gereformeerde Kerken (vrijgemaakt), de Stichting Erfgoedcentrum Nederlands Kloosterleven, de Vereniging Theologisch Bibliothecariaat of het Katholiek Documentatie Centrum. Zie de bijlage *Adressen voor informatie, advies en hulp* op pagina 52 van deze Handreiking.

De Handreiking roerend religieus erfgoed bestaat uit twee onderdelen:

- **Het Stappenplan voor herbestemming en afstoting van religieuze voorwerpen.** Hiermee doorloopt u verschillende stappen als u de inventaris wilt herbestemmen of afstoten. Het Stappenplan is een praktisch hulpmiddel hoe u te werk kunt gaan bij een zorgvuldige herbestemmingsprocedure. Het biedt inzicht in verschillende herbestemmingsmogelijkheden die passen bij de aard en de status van de voorwerpen. We houden hierbij rekening met de kerkordelijke en juridische richtlijnen, zoals die gelden in de diverse kerkgenootschappen. Veel informatie in dit Stappenplan komt uit de *Leidraad voor het afstoten van museale objecten* van A. Kok, F. Bergevoet en M. de Wit, uitgegeven in 2006 door Instituut Collectie Nederland (sinds 1 januari 2011: Rijksdienst voor het Cultureel Erfgoed).
- **Het Waarderingskader roerend religieus erfgoed.** Hierin staan criteria waarmee u de actuele en (cultuur)historische betekenis van voorwerpen kunt toetsen en beschrijven. De actuele waarde is de huidige emotionele/religieuze waarde. Dit is het perspectief van bijvoorbeeld de kerkganger, de kerkbestuurder, de predikant, de pastoor of de koster. De historische waarde bestaat uit de kerkhistorische, algemeen historische en kunsthistorische waarde. We geven in het Waarderingskader een meer uitgebreide toelichting op deze criteria en beschrijven de procedure. Op het bijbehorende, beknopte waarderingsformulier kunt u de verschillende waarden van de voorwerpen invullen. Het Waarderingskader kunt u ook los van het Stappenplan gebruiken. U kunt het Waarderingskader zelf toepassen, bij voorkeur samen met een erfgoed specialist.



Voor wie is de Handreiking roerend religieus erfgoed bedoeld?

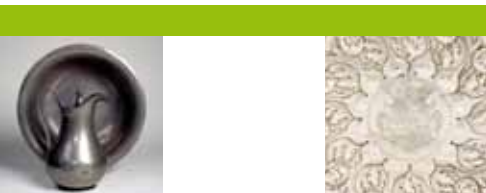
De Handreiking is bedoeld voor eigenaren en beheerders van religieuze voorwerpen. Met de Handreiking kunt u de herbestemming van deze voorwerpen in een relatief korte periode afwikkelen en uw beslissingen verantwoorden tegenover uw bisdom, parochie, gemeente of kloostergemeenschap. Als de inventaris een herbestemming moet krijgen biedt het Stappenplan een praktische richtlijn hoe te werk te gaan. Maar u kunt dit Stappenplan alleen toepassen als eerst de actuele en (cultuur)historische waarde zijn aangegeven. Voor deze waardebepaling is het Waarderingskader bedoeld.

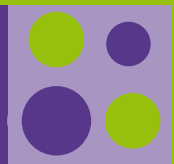
U kunt het Waarderingskader ook los van het Stappenplan gebruiken. Als de inventaris niet herplaatst hoeft te worden is het Waarderingskader een belangrijk hulpmiddel bij een goed dagelijks beheer van de voorwerpen. Het maakt inzichtelijk naar welke voorwerpen de meeste zorg en aandacht zou moeten uitgaan. Een goed onderbouwde waardering is bovendien een nuttig instrument bij het aanvragen van eventuele conservering- en restauratiesubsidies.

Ook medewerkers van andere instellingen kunnen het Waarderingskader gebruiken. Voor musea die religieus erfgoed beheren kunnen de criteria van dienst zijn bij keuzes aangaande het collectiebeheer. Fondsen en subsidiegevers kunnen de criteria toepassen bij het toekennen van financiële ondersteuning. Hetzelfde geldt voor de rijksoverheid, provinciale of gemeentelijke overheden. Ook deze partijen staan vaak voor lastige keuzes ten aanzien van het roerend en onroerend religieus erfgoed. Bovendien krijgen zij steeds meer te maken met steunaanvragen voor conservering en restauratie van kerkelijke voorwerpen. De vraag naar deskundige en objectieve adviezen neemt hierdoor toe.

Introductiefilm Handreiking

Voorin de Handreiking vindt u een dvd met een film waarin gemeente-, parochieleden en erfgoedspecialisten aan het woord komen die met een kerksluiting te maken hebben. De film licht de Handreiking toe en u krijgt een beeld van hoe de Handreiking in de praktijk wordt gebruikt. De film duurt ongeveer 12 minuten.





1. Stappenplan voor herbestemming en afstoting van religieuze voorwerpen

Inrichting Stappenplan en rolverdeling

Het Stappenplan biedt u een praktisch hulpmiddel voor het herbestemmen en afstoten van roerend religieus erfgoed. Het behandelt de belangrijkste handelingen en beslissingen die u neemt als u (een deel van) de inventaris van uw kerk of klooster niet meer kunt of wilt behouden en een passende bestemming wilt vinden voor de voorwerpen. Bij elke stap vindt u een uitgebreide toelichting, waarbij we rekening houden met kerkordelijke en juridische regels. Stappen die in uw geval niet van toepassing zijn, kunt u overslaan. Achterin deze Handreiking vindt u de uitklapbare schematische weergave van het stappenplan.

1. VOORBEREIDEN

1.1. Ga na welke kerkelijke procedures en richtlijnen voor u gelden

Gelden er procedures of richtlijnen binnen uw kerkgenootschap over afstoting, herbestemming of verkoop van goederen? En zijn er instanties die toezien op het beheer van uw roerend religieus erfgoed? Hier kunt u achter komen door contact op te nemen met een van de volgende instanties. Behoort uw kerk tot de:

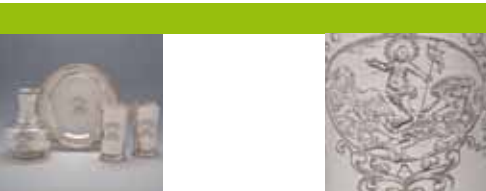
- PKN? Neem contact op met het RCBB of de Synodale Commissie (ELS);
- RKK? Neem contact op met uw bisdom of de DCKK;
- ADS? Neem contact op met de Commissie Kerken en Kunstbezit;
- CGK? Neem contact op met het Deputaatschap Kerkelijke Archieven;
- Remonstrantse Broederschap? Neem contact op met de Commissie tot de Zaken en de Taakgroep Remonstrants Erfgoed;
- OKKN? Neem contact op met de Commissie voor de Pretiosa;
- Behoort u tot een orde of congregatie? Neem voor advies contact op met het Erfgoedcentrum Nederlands Kloosterleven of de SKKN;
- Behoort u tot een ander kerkgenootschap? Neem contact op met een centrale instantie van uw kerkgenootschap die zich bezighoudt met roerend religieus erfgoed.

Zie ook de bijlage *Adressen voor informatie, advies en hulp* op pagina 52 van deze Handreiking.

1.2. Stel een projectteam samen

Besluit samen wie in het projectteam plaatsnemen en verantwoordelijk zijn voor de inrichting en uitvoering van de herbestemming. Het is raadzaam om het team zo klein mogelijk te houden. Daarnaast raden we aan dat er een lid van het kerkbestuur of de kerkenraad in het projectteam plaats neemt: zo kunnen het projectteam, het kerkbestuur en de kerkelijke organen die toezicht houden, gemakkelijk met elkaar overleggen. Onderstaande instructies zijn in principe bedoeld voor het projectteam. Sommige besluiten of handelingen passen meer bij het bestuur of de eigenaar.

Controleer of het projectteam al een handelingsmandaat heeft van het bisdom, de kerkenraad of de kloosterorde voor de selectie en afstoting van de inventaris.



In sommige kerkgenootschappen houden ook andere commissies toezicht op het beheer van roerende en onroerende zaken (zie ook stap 1.1). Contactgegevens kunt u opzoeken in de bijlage *Adressen voor informatie, advies en hulp* op pagina 52.

1.3. Documenteer uw stappen

Documenteer alle handelingen en beslissingen die u neemt. Zo houdt u het overzicht en is achteraf controleerbaar welke stappen u hebt genomen en waarom.

1.4. Beschrijf het doel van de procedure

Leg vast wat de aanleiding is voor toepassing van het Stappenplan. Bijvoorbeeld fusie, reorganisatie, een hieruit voortkomende sluiting van de kerk, herinrichting of herbesteden en afstoten van een beperkt aantal voorwerpen. De aanleiding om de Handreiking te gebruiken, kan invloed hebben op de uitkomsten van het Stappenplan. Bij een fusie is bijvoorbeeld de actuele waarde van belang bij het selecteren van voorwerpen die meegaan naar de fusiekerk. Het doel van de procedure is in die situatie dat het kerkgebouw leeg moet en de voorwerpen dus een nieuwe bestemming moeten krijgen. Een subdoel kan zijn dat de gemeenteleden of parochianen van de sluitende kerk zich thuis moeten voelen in het nieuwe gebouw.

1.5. Let op eventuele randvoorwaarden

Heeft het gebouw een monumentenstatus? Dan kunnen er bepaalde regels gelden voor de inventaris. Voor informatie over gemeentelijke en provinciale monumenten kunt u contact opnemen met de gemeente en provincie, of met de gemeentelijke of provinciale monumentenzorg. Via de Rijksdienst voor het Cultureel Erfgoed kunt u nagaan of uw kerk een rijksmonument is. Rooms-katholieke kerken kunnen voor informatie over de monumentenstatus van hun gebouw(en) contact opnemen met het bisdom. Zie voor contactgegevens de bijlage *Adressen voor informatie, advies en hulp* op pagina 52 van deze Handreiking.

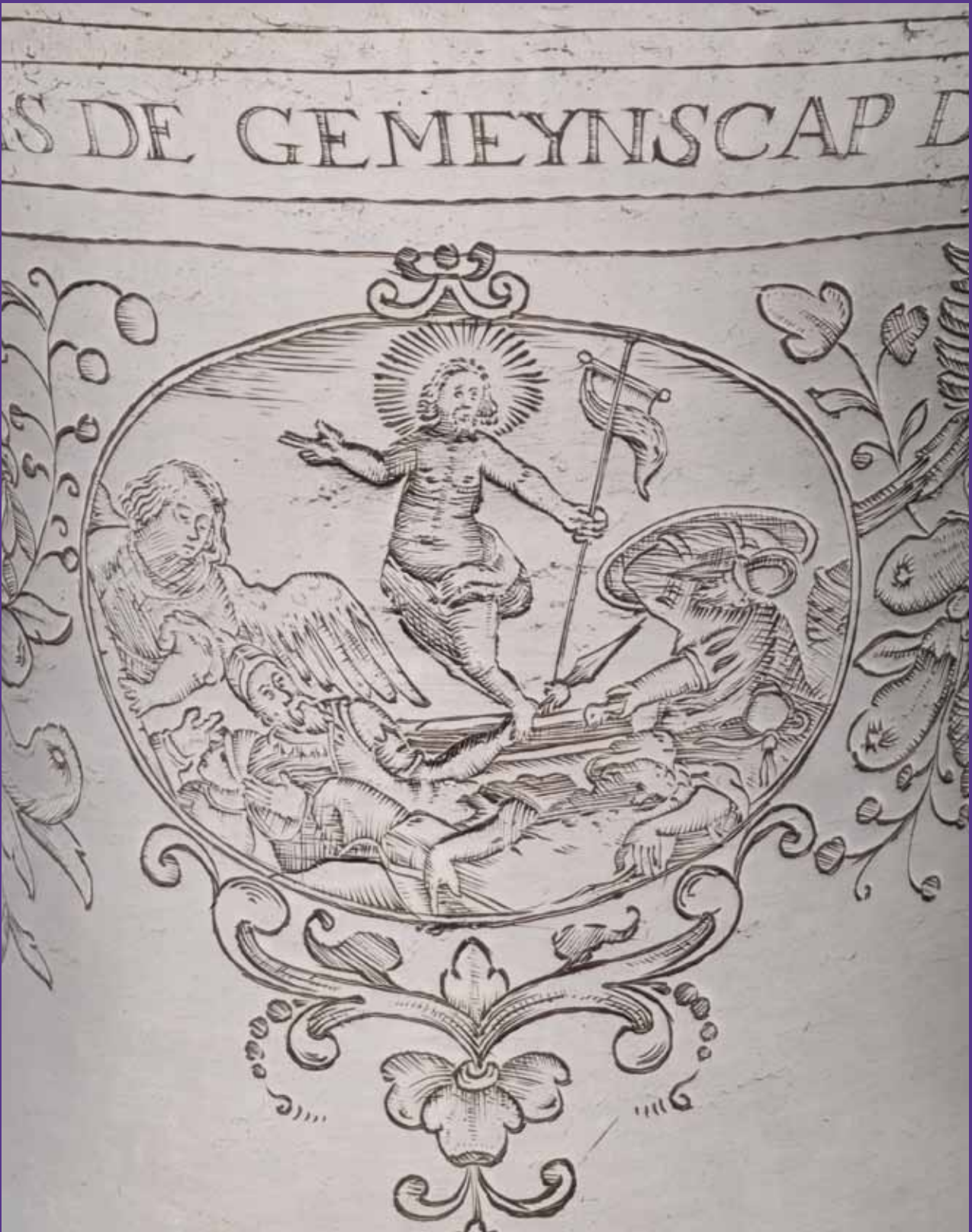
1.6. Controleer de status van uw inventarisrapport(en)

- Is er een inventarisrapport van de roerende goederen in uw kerk of klooster? Vraag deze zo nodig op bij de SKKN of de centrale organisatie van uw kerkgenootschap, bijvoorbeeld uw bisdom (RKK).
- Als er geen inventarisrapport beschikbaar is, zie stap 2. Inventariseren.
- Is er wel een inventarisrapport, kijk dan of actualisering nodig is. Zo ja, voer deze actualisering uit. Een erfgoed specialist kan u hierbij helpen. In de bijlage *Handleiding Inventariseren* op pagina 44 kunt u zien waaraan een geactualiseerd inventarisrapport voldoet.

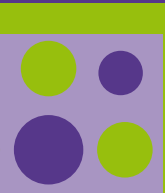
1.7. Denk aan de communicatie

Herbesteden en afstoten kan gevoelig liggen bij uw gemeente, parochie of regio. Ook belangstelling van de lokale of zelfs landelijke media is in sommige gevallen niet ondenkbaar. Het is daarom verstandig om na te denken over de communicatie binnen het hele traject en eventueel een woordvoerder aan te wijzen. Een heldere, open communicatie kan veel onrust wegnemen bij uw parochie of gemeente. Stem uw communicatie af met uw kerkbestuur of uw bisdom.





Handreiking roerend religieus erfgoed | Stappenplan





2. INVENTARISEREN

Voor een correcte herbestemmings- of afstotingsprocedure, hebt u een overzicht nodig van alle voorwerpen in uw kerk. Een geactualiseerd inventarisrapport is de basis voor alle vervolgstappen. Als uw kerk sluit, is het bij de RKK zelfs vereist om de inventaris vast te leggen. Bij de PKN en de meeste andere kerkgenootschappen gelden hiervoor geen specifieke richtlijnen.

Grijs gebied tussen onroerend en roerend religieus erfgoed

Tot het roerend religieus erfgoed behoren enerzijds zaken waarover niemand zal twijfelen dat zij roerend zijn, zoals liturgische gewaden, kerkzilver, schilderijen en andere losse voorwerpen zoals kandelaars en bidstoelen. Anderzijds zijn er voorwerpen waarvan het per situatie verschilt of we ze als bestanddeel van het gebouw beschouwen, of tot de roerende goederen. Bepalend hiervoor is de bevestiging van het object aan of in het gebouw. Het gaat bijvoorbeeld om altaren, retabels, tekstborden, kerkbanken, herenbanken, communiebanken en kruiswegstaties, maar ook om kroonluchters en andere op de ruimte afgestemde (verlichtings)ornamenten. Bent u monumenteigenaar? Dan wilt u hierover advies in bij de Rijksdienst voor het Cultureel Erfgoed of de lokale gemeentelijke monumentenzorg. Omdat deze objecten zich in een 'grijs gebied' tussen roerend en onroerend bevinden, is het aan te raden deze voorwerpen te waarderen. Hiervoor kunt u het Waarderingskader gebruiken.

Interieuronderdelen die onlosmakelijk met het gebouw verbonden zijn en zonder twijfel bestanddeel zijn van het onroerend goed, zijn bijvoorbeeld glas-in-loodramen, glas-in-betonramen, doksalen, rituele baden, muur- en plafondschilderingen, mozaïeken, vloeren, grafzerken, 'eerste stenen', orgels, kerkhekken en biechtstoelen. Deze voorwerpen behoren juridisch gezien tot het onroerend religieus erfgoed. Toch kan het waardevol zijn om deze onderdelen te waarderen in overleg met een erfgoed specialist. Afhankelijk van de monumentenstatus en de nieuwe bestemming van een gebouw kunt u deze interieuronderdelen namelijk in bepaalde gevallen los laten maken van het gebouw en elders herplaatsen. Win hierover advies in bij de Rijksdienst voor het Cultureel Erfgoed en/of de provinciale of gemeentelijke monumentenzorg.

Heeft u een inventarisrapport?

- **Nee:** Inventariseer dan de voorwerpen die zich in en aan het kerkgebouw en eventuele bijgebouwen bevinden. Zie bijlage *Handleiding Inventariseren* op pagina 44 van deze Handreiking. Bij een inventarisatieproces kunt u zich laten adviseren door de SKKN of een andere erfgoed specialist (bij de RKK: uw bisdom of DCKK). U kunt de inventarisatie ook uit handen geven. De SKKN of een andere erfgoed specialist - en bij de RKK in sommige gevallen uw bisdom of DCKK - kan voor u de gehele inventarisatie verzorgen. Vooral bij grote inventarisaties en bij kerksluitingen adviseren we om een deskundige in te schakelen, omdat deze kundig en ervaren is op dit gebied. Bovendien kan deze dit in een korter tijdsbestek realiseren dan bijvoorbeeld vrijwilligers dat kunnen. Hieraan zijn wel kosten verbonden.



Bij sommige kerkgenootschappen betaalt de centrale kerk die kosten (gedeeltelijk). Informeer hiernaar bij uw kerkgenootschap. Is uw kerk lid van de PKN en zoekt u een externe erfgoedsspecialist? Dan kunt u advies inwinnen bij uw kerkgenootschap of de SKKN. Voor adressen zie bijlage *Adressen voor informatie, advies en hulp* op pagina 52.

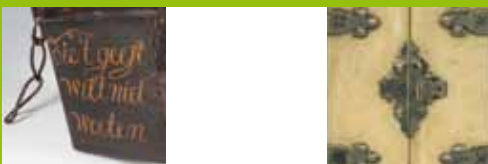
Wanneer u een inventarisatierapport heeft: is deze actueel?

- **Ja:** zie stap 3. Waarderen.
NB. Wanneer de SKKN onlangs een inventarisatie van uw roerende goederen heeft gemaakt, is actualisering waarschijnlijk niet nodig. Neem voor de zekerheid contact op met de SKKN.
- **Nee:** actualiseer het inventarisrapport. In de bijlage *Handleiding Inventariseren* kunt u zien waaraan een inventarisrapport moet voldoen. U kunt zich hierbij laten adviseren door de SKKN of een andere erfgoedsspecialist (bij de RKK: uw bisdom of DCKK).

Tijdens en na de inventarisatie kunt u voorwerpen beter op hun plek laten staan. Dan blijven ze gemakkelijk vindbaar tijdens de hele afstemmings- en afstotingsprocedure. Wij raden u daarom aan om pas na de goedkeuring van een eventueel bestemmingsplan (zie stap 4.3) met de voorwerpen aan de slag te gaan. Dit is ook conform de richtlijnen van bijvoorbeeld de PKN en de RKK.

Inventarisatierapporten van de SKKN

Stichting Kerkelijk Kunstbezit in Nederland (SKKN) is in 1977 opgericht om het roerend religieus erfgoed in Nederland in kaart te brengen. De kerkelijk erfgoeddeskundigen van de SKKN inventariseren het religieuze kunst- en cultuurbezit in kerken en kloosters en adviseren beheerders en eigenaren bij het collectiebeheer en het onderbrengen van overtollige voorwerpen. Ongeveer de helft van het Nederlands roerend religieus erfgoed is inmiddels ontsloten. Een groot deel daarvan is inmiddels ook digitaal toegankelijk. De SKKN inventariseerde tot en met 2010 ongeveer 250.000 voorwerpen, waarvan er circa 200.000 zijn vastgelegd in een database. Om meer zicht te krijgen op het belang van religieuze kunstcollecties breidde de SKKN in 2003 haar inventarisaties uit met een waarderingssysteem. Sindsdien zijn inventarisrapporten van kerken en kloosters voorzien van een beredeneerde cultuurhistorische waardering.





3. WAARDEREN

Voorwerpen waarvan u weet of vermoedt dat deze een bijzondere actuele of (cultuur) historische waarde hebben, waardeert u volgens het Waarderingskader. Dit is nodig voor een verantwoorde herbestemming of afstoting. U kunt deze selectie maken in nauwe samenwerking met een erfgoed specialist, vanwege de benodigde (cultuur)historische expertise. De erfgoed specialist kan desgevraagd een advies geven over de herbestemming van deze voorwerpen. Voor het waarden zien de uitgebreide toelichting daarbij in het Waarderingskader vanaf pagina 28.

De resultaten van de waardebeoordeling verwerkt u of de erfgoed specialist in het inventarisrapport. Dat rapport kan uw beslissing over de bestemming van de voorwerpen ondersteunen en geeft een goed overzicht van de voorwerpen die een belangrijke actuele of (cultuur)historische waarde vertegenwoordigen.



4. SELECTEREN EN OPSTELLEN BESTEMMINGSPLAN

4.1 Herkomstonderzoek

Het is van belang om zorgvuldig de herkomst te onderzoeken van de voorwerpen die in aanmerking komen voor herbestemming of afstoting. Zo kunt u vaststellen welke partijen hiervoor verlof, toestemming of machtiging moeten verlenen. Houd er rekening mee dat er mogelijk afspraken gemaakt zijn met schenkers van voorwerpen. U kunt daarbij op de volgende zaken letten:

- **Eigendom**
Bij herbestemmen en afstoten is de eigendomsvraag cruciaal. Het juridisch eigendom verschilt per kerkgenootschap. Is uw kerk of klooster eigenaar van de voorwerpen? Dan bent u in beginsel als kerkbestuur bevoegd om de objecten te herbestemmen of af te stoten. Hiervoor is wel vaak machtiging nodig van kerkelijke instanties die toezien op het beheer van roerend religieus erfgoed. Voor schenkingen of restauraties kunnen bepaalde beperkingen gelden.
- **Bruikleen**
Voorwerpen die in bruikleen zijn verkregen, komen niet in aanmerking voor herbestemming of afstoting. Geef daarom deze voorwerpen terug aan de bruikleengever, zijn erfgenamen of rechtsopvolgers.
- **Schenking**
Geschonken voorwerpen kunt u herbestemmen of afstoten, tenzij er voorwaarden aan de schenking zijn verbonden. Ook morele overwegingen kunnen aanleiding zijn om voorzichtig om te gaan met afstoting van schenkingen. Als u een voorwerp herbestemt of afstoot, is het verstandig om de schenker of zijn erfgenamen van uw voornemen op de hoogte te stellen.
- **Erfstellingen en legaten**
Een voorwerp of inventaris uit een legaat of erfstelling hebt u ‘zonder uitdrukkelijke aanvaarding’ verkregen. Het legaat verschilt juridisch van een schenking, omdat er geen sprake is van een overeenkomst. Maar net als bij schenking kunnen er voorwaarden aan zijn verbonden. Neem daarom bij herbestemming of afstoting altijd contact op met de erven van de legataris of erflater.
- **Subsidies**
Zijn de geselecteerde voorwerpen met subsidie verworven of gerestaureerd? Dan kunnen daaraan voorwaarden zijn verbonden. Vaak moet u toestemming vragen om deze voorwerpen te herbestemmen of af te stoten. Als u dat nalaat, kan de subsidiënt de subsidie terugvorderen. Als de subsidiënt toestemming verleent om een voorwerp af te stoten en de opbrengst levert u vermogen op, dan kan de subsidiënt hiervoor een vergoeding vragen.
- **Wet tot behoud van Cultuurbezit (WBC)**
Een voorwerp dat op de lijst van de Wet tot behoud van Cultuurbezit staat, mag u niet verplaatsen, herbestemmen of afstoten. Zo'n voorwerp is wettelijk beschermd. U moet dan handelen volgens de WBC. Meer informatie hierover vindt u op www.erfgoedinspectie.nl.





4.2. Selecteren

- Is er sprake van een fusiekerk of een andere nieuwe bestemming van uw parochie, gemeente, orde of congregatie? Bepaal dan welke voorwerpen u meeneemt naar deze nieuwe bestemming. Kijk hierbij speciaal naar voorwerpen met een hoge actuele of (cultuur)historische waarde.
- Wanneer uw kerk in beheer overgaat naar een stichting (bijvoorbeeld de Stichting Oude Groninger Kerken) kunt u, in overleg met de bevoegde instantie binnen uw kerkgenootschap, overwegen om bepaalde voorwerpen op de huidige plaats te behouden.
- Voorwerpen waarvoor u geen nieuwe plek vindt binnen de fusiekerk geeft u bij voorkeur volgens onderstaande volgorde een nieuwe bestemming (zie stap 5):
 - Herbestemming:
 - Kerkelijke bestemming:
 - Andere kerken in Nederland
 - Kerken in het buitenland
 - Niet-kerkelijke bestemming:
 - Musea

Als een kerkelijke of museale herbestemming geen optie is, dan is het afstoten van voorwerpen een mogelijkheid:

- Afstoting:
 - Verkoop of schenking aan particulieren
 - Vernietigen

Wat is het verschil tussen herbestemmen en afstoten?

Vaak worden de termen herbestemmen en afstoten door elkaar gebruikt.

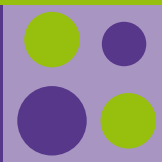
In de Handreiking spreken we van:

- **herbestemmen** als het voorwerp via schenking, bruikleen of verkoop overgaat naar een kerk of museum. Het voorwerp krijgt opnieuw een openbare of institutionele bestemming.
- **afstoten** als het voorwerp via verkoop of schenking overgaat naar een van tevoren meestal onbekende particuliere eigenaar. Het voorwerp krijgt een particuliere bestemming; de nieuwe eigenaar kan met het voorwerp doen wat hij wil. Ook vernietiging valt onder afstoten.

4.3. Opstellen bestemmingsplan

Een bestemmingsplan maakt u op basis van het inventarisrapport, de waarderingsresultaten, het herbestemmings- of afstotingsadvies en het herkomstonderzoek:

- Controleer of er voorwerpen zijn waarvoor u een speciale procedure moet volgen, zoals relieken of *vasa sacra*. Laat u hierover adviseren door uw bisdom of de DCKK (RKK), het RCBB (PKN), de Synodale Commissie (ELS), een vergelijkbare erfgoedcommissie binnen uw kerkgenootschap of de SKKN.



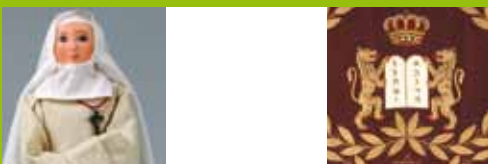
- Geef bij de voorwerpen met actuele of (cultuur)historische waarde aan wat ermee gebeurt. Bijvoorbeeld dat het naar de fusiekerk gaat of dat u het aanbiedt aan een andere kerk of museum. Vermeld daarbij de reden van de keuze, zoals het advies van de erfgoed specialist.
- Geef bij de overige voorwerpen aan wat de voorkeursbestemming is, bijvoorbeeld de fusiekerk, een andere kerk of museum. U kunt eventueel meer voorkeursbestemmingen aangeven.

4.4. Bestemmingsplan laten goedkeuren door bevoegde instantie

- Voordat u het bestemmingsplan uitvoert, laat u het goedkeuren door de daartoe bevoegde instantie. Deze verschilt per kerkgenootschap. Voor de PKN is dit het RCBB of de Synodale Commissie (ELS), voor de RKK het bisdom, voor de ADS de Commissie Kerken en Kunstbezit, voor de CGK het Deputaatschap Kerkelijke Archieven, voor de Remonstrantse Broederschap de Commissie tot de Zaken en voor de OKKN de Commissie voor de Pretiosa.
- Wij raden u aan om de voorwerpen die u niet meeneemt naar de nieuwe bestemming te laten taxeren door een deskundige op de economische waarde (handelswaarde). Laat dit plaatsvinden vóór een eventuele eigendomsoverdracht. Dit is conform de richtlijnen van de RKK. Leden van andere kerkgenootschappen kunnen hierover het beste contact opnemen met het RCBB (PKN), de Synodale Commissie (ELS), de Commissie Kerken en Kunstbezit (ADS), het Deputaatschap Kerkelijke Archieven (CGK), de Commissie tot de Zaken (Remonstrantse Broederschap), de Commissie voor de Pretiosa (OKKN) of een vergelijkbare commissie binnen uw kerkgenootschap. Zie ook de bijlage *Adressen voor informatie, advies en hulp* op pagina 52.

Financiële waarde

Cultuurhistorisch waardevol erfgoed of voorwerpen met een hoge religieuze waarde hebben lang niet altijd hoge handelswaarde of economische waarde. Bij de vraag 'wat willen we bewaren?' is financiële waarde geen op zichzelf staand criterium. Het bepalen van de handelswaarde is bovendien een aparte expertise en valt daarom in principe buiten het Waarderingskader. Uiteraard is de financiële waarde wel een onderwerp dat in het waarderings- en herbestemmingsproces ter sprake kan komen. Zeker bij verkoop of beheer van voorwerpen (verzekering) is het een belangrijk aspect. Een erkende taxateur kan uw kerkbestuur of kloosterorde hierover adviseren. Let wel: een financiële waardetaxatie is sterk momentgebonden. U hebt dus alleen iets aan een recente taxatie. Binnen sommige kerkgenootschappen bestaan regels met betrekking tot taxeren voordat men mag afstoten. Neem hiervoor contact op met de daartoe bevoegde instantie binnen uw kerkgenootschap. Zie bijlage *Adressen voor informatie, advies en hulp* op pagina 52.





5. UITVOEREN BESTEMMINGSPLAN: HERBESTEMMEN EN AFSTOTEN

Na goedkeuring van uw bestemmingsplan, kunt u deze gaan uitvoeren. Vervolgens kunt u op zoek gaan naar instellingen of personen die de voorwerpen overnemen. Is dit gelukt? Breng de voorwerpen dan rechtstreeks vanuit het kerkgebouw over naar de nieuwe bestemming. Dit voorkomt dat voorwerpen beschadigen door herhaaldelijk verpakken en transport.

HERBESTEMMEN

5.1. Kerkelijke herbestemming

5.1.1 Andere kerken in Nederland

- Bied de voorwerpen bij voorkeur eerst aan voor herplaatsing in andere kerken in Nederland. U benadert hiervoor eerst kerken uit de eigen stad, regio, bisdom of classisgebied, daarna benadert u kerken binnen de rest van Nederland of binnen de Nederlandse Kerkprovincie. U kunt de voorwerpen schenken, in bruikleen geven of verkopen.
- Plaats het voorwerp op de website van de SKKN in de sectie Vraag en Aanbod. Via dit project bemiddelt de SKKN bij het vinden van een waardige herbestemming voor kerkelijke inventarisstukken. Voor meer informatie zie: www.skkn.nl. Geïnteresseerde christelijke kerken bereikt u ook via de Raad van Kerken.
- U kunt de kerken op de volgende manieren benaderen:
 - Informeer zo veel mogelijk kerken (RKK: ook het betreffende bisdom) gelijktijdig of gefaseerd over de voorwerpen die beschikbaar zijn voor overname;
 - Neem rechtstreeks contact op met kerken die belangstelling kunnen hebben voor de voorwerpen;
 - Geef aan hoe kerken kunnen reageren en geef een deadline.
 - Stel eventueel gunningscriteria op, die de doorslag geven als meerdere kerken belangstelling tonen voor hetzelfde voorwerp. Voorbeelden van zulke criteria: de ontvangende kerk heeft een inventaris in dezelfde stijl, de kerk staat in dezelfde regio of wie het eerst komt wie het eerst maalt.

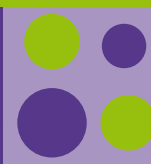
Volg een vaste procedure als u reacties krijgt van geïnteresseerde kerken.

Hieronder enkele suggesties:

- Registreer en bevestig de reacties;
- Overweeg om een kijkdag te organiseren, vooral als het gaat om veel voorwerpen en belangstellenden;
- Leg vast welke gunningscriteria de doorslag geven bij de toewijzing van voorwerpen.

Als u een kijkdag organiseert, bedenk dan:

- of u de voorwerpen klaarzet;
- of belangstellenden de voorwerpen mogen aanraken;
- hoe belangstellenden registratiegegevens of objectdocumentatie kunnen raadplegen;
- hoe en wanneer mensen hun interesse in een bepaald voorwerp kunnen aangeven. Bijvoorbeeld via een formulier op de kijkdag, of binnen een bepaalde termijn per brief of e-mail.



5.1.2 Kerken in het buitenland

- Voorwerpen met een relatief hoge actuele of (cultuur)historische waarde behoudt u bij voorkeur binnen Nederland. Bedenk dat bijzondere objecten mogelijk in aanmerking komen voor een plek in een museum (zie paragraaf 5.2).
- Wilt u voorwerpen herplaatsen naar buitenlandse kerkgemeentes, parochies of kloosters? Maak dan gebruik van bestaande contacten binnen uw kerkgenootschap.

5.1.3 Tijdelijke opslag

Voorwerpen met een religieus karakter waarvoor u niet direct een kerkelijke herbestemming vindt, kunt u laten opslaan. Binnen de RKK kan dit soms bij het bisdom. Informeer hiervoor naar de mogelijkheden. Het eigendomsrecht van deze voorwerpen draagt u dan meestal over aan het bisdom, dat verder zorgt voor de herbestemming. Ook kunt u overwegen belangrijke voorwerpen tijdelijk op te slaan in een professioneel depot. Uiteraard zijn hieraan wel kosten verbonden.

5.2. Niet-kerkelijke herbestemming: musea

Als er geen kerkelijke belangstelling bestaat voor het voorwerp, is wellicht museale herbestemming een optie. Houd er rekening mee dat musea tegenwoordig zeer selectief zijn in het aannemen van voorwerpen. U kunt het voorwerp aanbieden aan een museum als de erfgoed specialist het aanmerkt voor museale herbestemming. U kunt het schenken, in bruikleen geven of verkopen.

AFSTOTEN

5.3 Verkopen of schenken aan derden

Als er geen kerkelijke en geen museale belangstelling is voor het voorwerp, kunt u het verkopen of schenken aan derden. Zie ook de toelichting op het verschil tussen herbestemmen en afstoten op pagina 22.

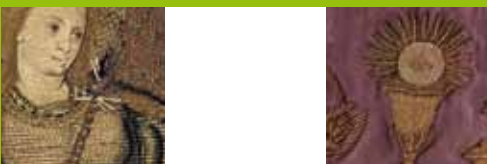
Houd bij de verkoop of schenking aan particulieren rekening met het volgende:

- Vraag vooraf toestemming voor verkoop of schenking bij uw bisdom of de DCKK (RKK), het RCBB (PKN), de Synodale Commissie (ELS), de Commissie Kerken en Kunstbezit (ADS), het Deputaatschap Kerkelijke Archieven (CGK), de Commissie tot de Zaken (Remonstrantse Broederschap), de Commissie voor de Pretiosa (OKKN) of een vergelijkbare instantie binnen uw kerkgenootschap;
- Kies wanneer dit aan de orde is een betrouwbare veilinghouder of handelaar;
- Let op volgrecht. Dat is het recht van de maker van een kunstwerk om een percentage van de verkoopprijs te ontvangen bij doorverkoop van zijn of haar werk. Dit geldt ook voor verkoop aan musea. Kijk voor meer informatie hierover op www.pictoright.nl;
- Verkoop of schenk liever geen voorwerpen rechtstreeks aan parochianen, gemeenteleden, leden van de orde of congregatie, personeel of hun familie. Dat leidt soms tot scheve gezichten. U kunt dit wel doen via een transparante procedure, zoals een veiling of een loterij.

Openbare verkoop via een veilinghouder

Een veilinghuis heeft als voordeel dat een grote afzetmarkt bereikt kan worden.

Een openbare veilingverkoop neemt u veel werk uit handen maar heeft wel een prijs.





De kosten voor de inbrenger bedragen doorgaans 15% tot 25% van de hamerprijs.

De veilingkosten verschillen sterk per veilinghuis.

Verkoop de voorwerpen via een veilinghouder als:

- uw kerk streeft naar maximale transparantie;
- u grote hoeveelheden objecten verkoopt;
- u de voorwerpen snel wilt verkopen.

Openbare verkoop georganiseerd door de eigenaar

Bij veel voorwerpen van geringe (cultuur)historische en actuele waarde kunt u kiezen voor verkoop via:

- een zelf georganiseerde veiling of fancy fair;
- een verkoop via intekenlijsten.

Schenken aan derden

Bij veel voorwerpen van geringe waarde kunt u kiezen voor schenking aan derden, bijvoorbeeld aan eigen gemeente- of parochieleden. U maakt de schenking transparant door bijvoorbeeld te kiezen voor een verloting.

Onderhandse verkoop

Onderhandse verkoop is minder transparant dan openbare verkoop en daarom minder geschikt voor het herbestemmen van religieuze voorwerpen. Er kunnen toch redenen zijn om voor onderhandse verkoop te kiezen:

- u wilt investeren in de relatie met de koper;
- u kent een koper die bereid is om de vraagprijs te betalen;
- vanwege de efficiëntie, als het gaat om één of enkele voorwerpen.

5.4 Vernietigen

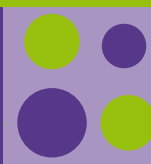
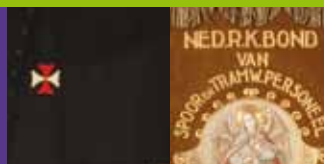
In sommige gevallen kunt u de voorkeur hebben om een voorwerp te laten vernietigen. Dit geldt bijvoorbeeld voor objecten die geen of een lage actuele of (cultuur)historische waarde hebben en waarvoor u geen kerkelijke of museale herbestemming kunt vinden. Vanwege het religieuze karakter van bepaalde voorwerpen wilt u echter voorkomen dat ze in particuliere handen komen. Het kan ook gaan om voorwerpen die in een te slechte fysieke staat verkeren, waardoor ze niet naar de fusiekerk kunnen worden meegenomen of herbestemd kunnen worden. Het spreekt voor zich dat voorwerpen met een relatief hoge actuele of (cultuur) historische waarde in principe niet in aanmerking komen voor vernietiging.

Hanteer een bezinningsperiode tussen het moment van selectie en de daadwerkelijke vernietiging. Soms komt u in die periode tot andere inzichten door nieuwe informatie of door de mening van anderen.

U kunt overwegen om voorwerpen aan een restauratieatelier te schenken. Een andere mogelijkheid van vernietiging is om van (restanten van) voorwerpen een nieuw object te laten maken. Voorwerpen van (edel)metaal kunnen bijvoorbeeld omgesmolten en omgevormd worden tot eigentijds vaatwerk of een nieuw (gemeenschapsbindend) kunstwerk.

Houd bij vernietiging van religieuze voorwerpen rekening met het volgende:

- Voordat een voorwerp daadwerkelijk in aanmerking komt voor vernietiging,



moet u hiervoor toestemming vragen aan het daartoe bevoegde orgaan in uw kerkgenootschap: uw bisdom (RKK), de RCBB (PKN) of Synodale Commissie (ELS), de Commissie Kerken en Kunstbezit (ADS), het Deputaatschap Kerkelijke Archieven (CGK), de Commissie tot de Zaken (Remonstrantse Broederschap), de Commissie voor de Pretiosa (OKKN) of een vergelijkbare instantie binnen uw kerkgenootschap;

- Het is raadzaam om een erfgoed specialist te raadplegen bij de selectie van de voorwerpen die in aanmerking komen voor vernietiging;
- Zorg dat de voorwerpen die vernietigd gaan worden goed gedocumenteerd zijn (beschrijving en foto);
- Zorg ervoor dat u de garantie krijgt dat de voorwerpen daadwerkelijk vernietigd worden en niet via een omweg alsnog op de markt komen. Bij de RKK is het soms mogelijk dat het bisdom de vernietigingsprocedure regisseert. Het is het beste als een destructiebedrijf de vernietiging doet.

6. AFRONDEN

6.1. Afhandelen herbestemming of afstoting

Heeft u toestemming voor schenking, bruikleen of verkoop aan een kerk, museum of particulier? Handel dan in overleg met de nieuwe eigenaar de overdracht van de voorwerpen af:

- Stel een overdrachtsverklaring op;
- Draag de gegevens van de voorwerpen over (houd kopieën achter voor het eigen kerkarchief);
- Organiseer het transport (daarbij geldt de stelregel dat de transportkosten voor rekening komen van de koper).

6.2. Stel een liquidatieverslag of eindverslag op

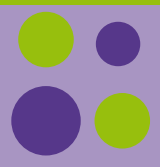
Stel een liquidatieverslag of eindverslag op in overleg met het RCBB (PKN), de Synodale Commissie (ELS), uw bisdom/de DCKK (RKK), de Commissie Kerken en Kunstbezit (ADS), het Deputaatschap Kerkelijke Archieven (CGK), de Commissie tot de Zaken (Remonstrantse Broederschap), de Commissie voor de Pretiosa (OKKN) of een andere instantie in uw kerkgenootschap die zich bezighoudt met roerend religieus erfgoed.

- Geef, als dat mogelijk is, van elk voorwerp aan wat de nieuwe bestemming is. Hierbij noteert u of een voorwerp is verkocht, geschonken of in bruikleen gegeven;
- Neem de bijbehorende overeenkomsten op als bijlage in het verslag;
- Indien u voorwerpen heeft laten vernietigen, geef dit dan eveneens aan per voorwerp. Neem ook de documentatie en (overzichts)foto's van de vernietigde voorwerpen op in het verslag.

6.3. Informeer betrokken partijen

Afschriften van het liquidatieverslag gaan naar het archief van de parochie, de gemeente of het klooster, naar de verantwoordelijke instantie (bijvoorbeeld RCBB of uw bisdom), de SKKN en eventuele andere belanghebbenden. De SKKN verwerkt alles in een landelijke database, die geraadpleegd kan worden voor onderzoek. Maak binnen uw eigen organisatie afspraken over de plaats en de bewaartermijn van deze documentatie.





2. Waarderingskader roerend religieus erfgoed

In het Waarderingskader roerend religieus erfgoed hanteren we verschillende waarden. Daarmee bedoelen we niet de financiële waarde (hoewel die uiteraard ook van belang is), maar de actuele en historische waarden.

Eerst wordt de **actuele waarde** van de voorwerpen vastgesteld. Hierbij gaat het om de huidige emotionele/religieuze waarde. Dit is het perspectief van bijvoorbeeld de kerkganger, het kerkbestuur, de predikant, de pastoor of de koster. De actuele waarde wordt dan ook ingevuld door (de vertegenwoordiger van) de eigenaar of beheerder.

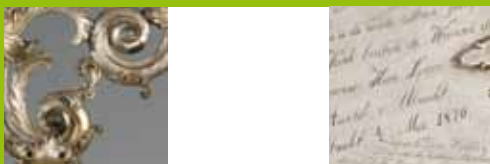
Als tweede worden de **historische waarden** beoordeeld, op lokaal/regionaal of nationaal niveau. Deze bestaan uit de kerkhistorische, algemeen historische en kunsthistorische waarde. De historische waarden kunnen het beste worden beoordeeld door een erfgoed-specialist, eventueel aangevuld met bevindingen van bijvoorbeeld een lokale archivaris of historicus. Bij de voorwerpen waarvan is vastgesteld dat ze historische waarde hebben, bekijkt de erfgoed-specialist vervolgens hoe deze zich onderscheiden van vergelijkbare objecten. Dit doet hij/zij aan de hand van de vergelijkende criteria zeldzaamheid, fysieke staat, ensemblewaarde, presentatiewaarde en documentatiewaarde.

Nationaal, regionaal, lokaal belang

- Roerend religieus erfgoed van nationaal belang
Onder roerend religieus erfgoed van nationaal belang vallen voorwerpen die van algemeen belang zijn voor het Nederlands cultuurbezit door de (kunst)historische betekenis en objecten die onvervangbaar en onmisbaar zijn voor de geschiedenis van een kerkgenootschap of orde of congregatie.
- Roerend religieus erfgoed van regionaal belang
Onder roerend religieus erfgoed van regionaal belang vallen voorwerpen die (kunst)historisch waardevol zijn voor de regio, streek, provincie of bisdom.
- Roerend religieus erfgoed van lokaal belang
Onder roerend religieus erfgoed van lokaal belang vallen voorwerpen die (kunst)historisch of actueel (emotioneel/religieus) waardevol zijn voor de gemeente, parochie, burgerlijke gemeente of plaats.

Na de waarderingsprocedure krijgt elk voorwerp een eindoordeel. Afhankelijk van het doel van de waardering kunnen bij een uiteindelijke selectie bepaalde waarden zwaarder wegen dan andere. Hebt u te maken met een fusie of reorganisatie en moet u bepalen welk deel van de inventaris u meeneemt? Dan is de actuele waarde vaak het meest relevant. Als dat voorwerp ook historisch interessant is, dan weegt dat natuurlijk wel mee in de selectieprocedure, maar wellicht minder zwaar.

Om een voorwerp te waarderen, vult u het waarderingsformulier in. Dit formulier vindt u vanaf pagina 62 in deze Handreiking.





U kunt het ook downloaden op www.HandreikingRoerendReligieusErfgoed.nl. Hieronder komt de inrichting van het waarderingsproces aan de orde. Daarna leest u een toelichting op de verschillende waarden.

1. Inrichting waarderingsproces, rolverdeling

Gaat u het roerend religieus erfgoed in uw kerk of klooster (laten) waarden volgens het Waarderingskader? Dan stelt u een waarderingsteam samen, dat bestaat uit (een vertegenwoordiger van) de eigenaar of beheerder en een of meer erfgoed specialisten. U heeft als (vertegenwoordiger van de) eigenaar of beheerder immers de meeste kennis van de betekenis die de voorwerpen voor de gemeente, parochie, congregatie of orde hebben. Hieronder beschrijven we het waarderingsproces en waarom beide deskundigheden nodig zijn. In de tekst die volgt, gaan we ervan uit dat u een erfgoed specialist inschakelt.

Samenstelling waarderingsteam

Vertegenwoordiging eigenaar

Als eigenaar bent u lid van het waarderingsteam. U kunt ook iemand aanwijzen als uw vertegenwoordiger, bijvoorbeeld de predikant, pastoor of overste, of een beheerder, zoals koster of kerkrentmeester. De eigenaar of zijn vertegenwoordiger beschikt over kennis van de samenstelling, de bewaarplaatsen en eventueel de herkomst van de kerk- of kloosterinventaris en over de actuele (gebruiks)waarden die de verschillende voorwerpen hebben voor de eigen gemeenschap. De eigenaar is eindverantwoordelijk, geeft (na toestemming van de hiertoe bevoegde instanties) opdracht tot inventariseren, conservering of restauratie en neemt bij herbestemming van voorwerpen de uiteindelijke beslissingen.

De erfgoed specialist(en)

(Kunst)historicus gespecialiseerd in kerkelijke kunst en cultuur, met kennis van vergelijkbare voorwerpen die zich elders in Nederland bevinden (landelijk overzicht). Deze specialist kan afkomstig zijn uit eigen kring (bijvoorbeeld Bisdom of DCKK (RKK), RCBB (PKN), Commissie voor de Pretiosa (OKKN), Commissie Kerken en Kunstbezit (ADS) of een vergelijkbare instantie in het eigen kerkgenootschap), van de SKKN of bijvoorbeeld uit de groep conservatoren in musea met een christelijke (deel)collectie.

We raden af om voor het waarderingsproces iemand in de arm te nemen die banden heeft met de kunsthandel; zij kunnen andere belangen hebben. Indien wenselijk en mogelijk versterkt u het team met een (plaatselijke) historicus of een archivaris die op de hoogte is van de geschiedenis van en gebruiken rondom uw collectie. U kunt ook denken aan een specialist uit een andere discipline, bijvoorbeeld etnografica. De erfgoed specialist geeft u advies, levert zijn bijdrage aan de waardering van het roerend religieus erfgoed en kan helpen bij het nemen van beslissingen. De erfgoed specialist is verantwoordelijk voor de wetenschappelijke kwaliteit van zijn advies. Contactgegevens van erfgoed specialisten kunt u opzoeken in de bijlage *Adressen voor informatie, advies en hulp* op pagina 52.



Combineren van deskundigheden in waarderingsproces

Iedereen bekijkt een voorwerp anders, afhankelijk van zijn of haar positie, kennis en verantwoordelijkheid. Een museumconservator kijkt vooral met een (kunst)historische blik naar objecten en beoordeelt of het voorwerp binnen het verzamelbeleid van zijn eigen museum of andere musea past. Voor de kerkganger zijn juist zaken als persoonlijke beleving, sacraliteit of wijding, of de binding met een lokale geschiedenis van belang. De kerk- of (kunst)historische betekenis speelt voor hem vaak minder een rol. Een voorwerp kan voor de lokale gemeente, parochie, voor de regio of streek van veel waarde zijn, terwijl de betekenis voor het Nederlands cultuurbezit (nationaal belang) verwaarloosbaar is. Andersom kan natuurlijk ook, maar dat komt minder vaak voor. De verschillende perspectieven doen niet voor elkaar onder, maar vullen elkaar aan. Daarom is het beter dat niet één partij het roerend religieus erfgoed waardeert, maar dat de eigenaar of beheerder en een erfgoedsspecialist - ieder vanuit zijn eigen expertise en ervaring - dit gezamenlijk doen.

2. Beschrijving waarderingsproces

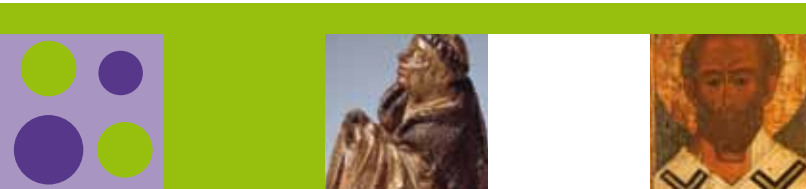
Achterin deze Handreiking vindt u de uitklapbare schematische weergave van het waarderingsproces.

2.1. Inventariseren en voorselectie maken

Ten eerste is voor de waardering een geactualiseerd inventarisrapport nodig. (Zie ook de bijlage *Handleiding Inventariseren* op pagina 44 en hoofdstuk 1.2 Inventariseren op pagina 18.) Vervolgens maakt de erfgoedsspecialist samen met u een voorselectie, want niet elk voorwerp komt in aanmerking voor waardering volgens het Waarderingskader. De voorselectie bestaat uit voorwerpen waarvan u aanneemt dat ze (cultuur)historische of actuele waarde hebben. Ook twijfelgevallen horen thuis in de voorselectie.

Bij twijfel...

Waarderen is lastig als u onvoldoende kennis heeft over een bepaald voorwerp. Een op het oog middeleeuws beeld kan bijvoorbeeld echt een oud beeld zijn, maar ook een twintigste-eeuwse vervalsing. In het eerste geval is de kunsthistorische waarde hoog, in het tweede geval laag of zelfs helemaal afwezig. Ook de erfgoedsspecialist kan dat niet altijd op het oog bepalen. Als er documentatie bestaat over een beeld, is de herkomst soms te achterhalen. Als dit ontbreekt moet de erfgoedsspecialist de datering op een andere manier vaststellen. De erfgoedsspecialist kan aangeven hoe u aanvullende informatie verkrijgt, bijvoorbeeld door een gespecialiseerde deskundige in te schakelen of met een technisch onderzoek naar jaarringen in hout of de verfresten van een beschildering. Als er geen middelen zijn of er geen tijd is om aanvullend onderzoek te laten doen, dan is het beter om dit voorwerp (voorlopig) binnen de eigen kerk of fusiekerk te behouden, of er een andere veilige bestemming voor te zoeken. Hierbij kan de erfgoedsspecialist adviseren. Op het waarderingsformulier geeft u aan: 'waardering niet mogelijk vanwege...'





Het is verstandig om bij inventarisatie en voorselectie - liefst zo vroeg mogelijk - een erfgoed specialist te betrekken. Er zijn twee mogelijkheden:

- **Inventarisatie door eigenaar of beheerder en gezamenlijke voorselectie**
U voert zelf de inventarisatie en registratie van de roerende goederen in uw beheer uit. U maakt samen met de erfgoed specialist een voorselectie van voorwerpen die u aan de hand van het Waarderingskader wilt waarderen. Het is belangrijk dat de erfgoed specialist hierbij alle voorwerpen te zien krijgt.
- **Inventarisatie door erfgoed specialist en gezamenlijke voorselectie**
De erfgoed specialist stelt een inventarisrapport op, of actualiseert het bestaande inventarisrapport. U maakt samen met de erfgoed specialist een voorselectie van voorwerpen die u aan de hand van het Waarderingskader wilt waarderen.

Inventariseren en waarderen kost tijd

Houd er rekening mee dat het tijd kost om een kerk- of kloosterinventaris vast te leggen. Een erfgoed specialist kan gemiddeld 35 tot 40 voorwerpen per dag in woord en beeld vastleggen. Voor een gemiddelde katholieke kerk betekent dat drie dagen werk, voor een protestantse kerk gemiddeld twee dagen. Het kost ook nog enkele dagen om inventarisatiegegevens tot een inventarisrapport uit te werken, de voorselectie te maken, te waarderen en te verwerken. Uiteraard is dit afhankelijk van de grootte van de collectie. Aan dit werk zijn kosten verbonden. Bij sommige kerkgenootschappen neemt de centrale kerk deze kosten - gedeeltelijk - voor zijn rekening. Informeer hiernaar bij uw eigen kerkgenootschap. De ervaring leert dat de inventarisatie en registratie van de collectie de beheerder veel meer tijd kost dan een erfgoed specialist. Soms duurt het gehele proces zelfs enkele maanden. Als u keuzes maakt over de taakverdeling, kunnen afwegingen over kwaliteit, beschikbare tijd of budget dus doorslaggevend zijn.

In inventarisrapporten van SKKN van na 2003 staan (cultuur)historische waarderungen van voorwerpen, aangeduid als 'kerncollectie'. Deze (cultuur)historische waardering hoeft in principe niet opnieuw gedaan worden. De actuele waarde is hierbij echter niet meegenomen. Het is daarom aan te raden om te kijken of er voorwerpen zijn waarvan de actuele waarde alsnog bepaald moet worden.

2.2. Samen waarderen van de voorselectie

Met het waarderingsformulier waardeert u samen de voorselectie. U vult de actuele waarde van de voorwerpen in. De erfgoed specialist noteert de historische waarden en vergelijkende criteria. Hij houdt hierbij rekening met het lokale/regionale of nationale belang van het voorwerp. Elk voorwerp krijgt een eindbeoordeling. De historische waarden worden eventueel bijgesteld door de vergelijkende criteria. Bij het opmaken van de eindbeoordeling staat het oordeel over de actuele waarde los van het oordeel over de historische waarden. De reden hiervoor is dat afhankelijk van het vervolgtraject de ene waarde de voorkeur kan hebben boven de andere. Als bijvoorbeeld de actuele waarde van een voorwerp hoog is, kan de voorkeur bestaan om het voorwerp mee te nemen naar de fusiekerk. Als de historische waarde hoog is en de actuele waarde laag, ligt een bestemming buiten de kerkmuren wellicht meer voor de hand.



Een uitgebreide toelichting op het invullen van het waarderingsformulier vindt u achterin de Handreiking vanaf pagina 62.

2.3. Advies behoud, herbestemmen of afstoten

Afhankelijk van het doel van de waardering kan de erfgoed specialist per voorwerp een behouds-, herbestemmings- of afstotingsadvies geven. Bij dit advies kijkt de specialist naar de samenhang tussen de verschillende (groepen) voorwerpen en de samenhang met bijvoorbeeld het gebouw of de omgeving. Hij geeft aan welke voorwerpen bij voorkeur een kerkelijke of museale herbestemming krijgen en welke voorwerpen u eventueel kunt verkopen of schenken aan derden. Hij houdt hierbij ook rekening met religieuze voorwerpen waarvoor moeilijk een herbestemming te vinden is, maar die u liever niet verkoopt. Deze komen mogelijk in aanmerking voor vernietiging. Daarnaast kan de erfgoed specialist advies geven over beheer- en behoudskwesties, bijvoorbeeld in de fusiekerk.

2.4. Administratieve afwikkeling

De waarderingsresultaten vermeldt u in het inventarisrapport. Kopieën van het inventarisrapport met de waarderingsresultaten en het herbestemmings- of afstotingsadvies stuurt u naar uw bisdom/DCKK (RKK). Voor andere kerkgenootschappen is het raadzaam om dit toe te sturen aan het RCBB (PKN), Synodale Commissie (ELS), de Commissie Kerken en Kunstbezit (ADS), het Deputaatschap Kerkelijke Archieven (CGK), de Commissie tot de Zaken (Remonstrantse Broederschap), de Commissie voor de Pretiosa (OKKN) of een andere instantie in uw kerkgenootschap die zich bezighoudt met roerend religieus erfgoed. Het is eveneens aan te raden om een kopie van het inventarisrapport op te sturen naar de SKKN. De SKKN archiveert de gegevens en verwerkt ze in de landelijke database.

2.5. Besluiten nemen

Op basis van de uitkomsten van de voorgaande stappen kunnen besluiten worden genomen over behoud, herbestemmen en afstoten van de gewaardeerde voorwerpen en de rest van de inventaris. Bij herbestemming of afstoting volgt u de vervolgpcedures in het Stappenplan vanaf pagina 21 (hoofdstuk 1.4. t/m 1.6.).

3. De waarderingscriteria

A. Actuele waarde

De actuele waarde heeft te maken met het huidige gebruik, de betekenis van het voorwerp vanuit het geloofsperspectief of vanuit de religieuze beleving. Hiermee kunnen we het huidige belang van een voorwerp in emotionele, religieuze of sociale zin voor de eigen gemeenschap van kerk of klooster bepalen. Deze waarde wordt dus logischerwijs getoetst op lokaal/regionaal niveau.

Een voorwerp kan bijvoorbeeld betekenisvol zijn vanwege de functie in de eredienst, zoals de tafel waar de avondmaalsviering plaatsvindt, het tabernakel waar de geconsacreerde hostie wordt bewaard en de preekstoel waar het Woord Gods wordt





verkondigd. Binnen de katholieke kerken worden sommige van deze voorwerpen met speciale eerbied behandeld omdat ze gewijd zijn, bijvoorbeeld de kelk en de ciborie (*vasa sacra*).

Het waarderingsformulier biedt de mogelijkheid om aan te geven wat de (emotionele) band is van uw gemeenschap met een voorwerp. Bijvoorbeeld voorwerpen die een bijzondere devotionele verering genieten, zoals relieken en sommige heiligenbeelden. De betekenis voor de identiteit of verbondenheid van de gemeenschap kan actuele waarde aan een voorwerp geven, zoals een wandkleed dat door gemeenteleden gezamenlijk is vervaardigd. Een voorwerp kan bovendien herdenkingswaarde of herinneringswaarde hebben voor een bepaalde groep, zoals een portret van de stichter of een voorwerp dat herinnert aan een vorige plek van samenkomst. Houd er rekening mee dat de actuele waarde van een voorwerp kan veranderen als de functie van het voorwerp wijzigt.

B. Historische waarden

De historische betekenis toetsen we vanuit drie invalshoeken: de kerkhistorische, algemeen historische en kunsthistorische. Er zijn bij roerend religieus erfgoed uiteraard meer historische invalshoeken denkbaar, zoals de muziekgeschiedenis. In het Waarderingskader is gekozen om als uitgangspunt de drie bovenstaande historische waarden toe te passen, omdat zij het meest voorkomen bij religieus erfgoed. Ook beoordeelt u met het Waarderingskader of de (cultuur)historische waarde van een voorwerp van lokaal/regionaal of nationaal belang is: een voorwerp kan belangrijk zijn omdat het illustratief is voor het ontstaan van een geloofsrichting, maar ook omdat het iets vertelt over het dagelijks leven in een plattelandsgemeente of stad. Deze betekenissen doen echter niet voor elkaar onder.

B1. Kerkhistorische waarde

Kerkhistorische waarde vindt u bij veel verschillende voorwerpen:

- Voorwerpen waarop gegevens staan over de geschiedenis of gebruiken van een kerk(genootschap), klooster, orde of congregatie. Voorbeelden zijn: namenlijsten van predikanten of organisten, processievaandels die verwijzen naar kerkelijke verenigingen of broederschappen en avondmaalsbekers met inscripties van de schenkers.
- Voorwerpen die kunnen worden geassocieerd met een belangrijke groep, figuur, gebeurtenis of plaats binnen de geschiedenis van een kerk(genootschap), klooster, orde of congregatie. Bijvoorbeeld magistratenbanken in protestantse kerken, pastoors- en predikantenportretten, rouwborden of voorwerpen die afkomstig zijn van de stichter(es) van een orde of congregatie.
- Voorwerpen kunnen specifieke gebruiken of de levensstijl illustreren van een kerk(genootschap), klooster, orde of congregatie, zoals een ziekenlantaarn die een pastoor gebruikte als hij op weg ging om het sacrament der zieken toe te dienen, een ratel of een klepper (ter vervanging van de kerkklokken en -bellen in de dagen voor Pasen) of het karakteristieke sobere serviesgoed dat in sommige kloosters dagelijks gebruikt werd en wordt.
- Voorwerpen en ensembles die illustratief zijn voor een levensstijl van een bepaalde groep binnen een kerkgemeenschap, zoals deftig ingerichte regentenkamers, consistoriekamers en pastorieën. Voorwerpen binnen deze ensembles kunnen op zichzelf niet-religieus zijn, zoals een schilderij van een landschap of stilleven.



Een namenlijst met kerkhistorische waarde

Op deze gekalligrafeerde namenlijst, afkomstig uit een klooster in Noord-Brabant, staan de namen genoteerd van de kloosterzusters die zijn overleden tussen 1922 en 1929. Van de zusters worden de sterfdata vermeld, de naam die zij bij intrede hadden aangenomen, hun meisjesnaam, de geboorteplaats en de plaats van overlijden, hun leeftijd en het jaar van professie. Dergelijke zogenaamde 'kloosterlingenlijsten' dienden niet alleen als archiefstuk, maar ook als hulpmiddel voor de kloosterlingen om de gestorven medezusters in hun gebeden te herdenken.

Waardebepaling

De *actuele waarde* van de namenlijst is laag. De huidige zusters hebben de op de lijst genoemde overledenen niet of nauwelijks meer gekend. De lijst hangt nu in een door de zusters beheerd 'kloostermuseum' dat een overzicht geeft van hun geschiedenis. De namenlijst wordt bewaard en getoond vanwege het kerkhistorische belang ervan. Het voorwerp is niet alleen drager van belangrijke gegevens over deze kloostergemeenschap (de namen van leden van de congregatie), maar zegt ook iets over de gebruiken binnen een dergelijke gemeenschap. Op lokaal/regionaal niveau is de *kerkhistorische waarde* 'midden'. Op nationaal niveau is de lijst echter onbelangrijk, vanwege het lokale karakter van de gegevens. De *algemeen-historische* en *kunsthistorische waarde* zijn bij dit voorwerp te verwaarlozen. Wat betreft de *vergelijkende criteria* scoort het voorwerp op de meeste criteria 'laag', behalve op *presentatiewaarde* en *documentatiewaarde*. Het gaat hier niet om een zeldzaam object: er zijn in diverse kloosters soortgelijke namenlijsten overgebleven. Wat deze namenlijst wel bijzonder maakt is de aanwezigheid van een bijbehorend houten nummerbakje. Dit bakje, met daarin fiches met handgeschreven nummertjes, hing in een van de kloostergangen onder de lijst met de namen van de overleden zusters. De nummertjes correspondeerden met de naam van een betreffende zuster. Bij het voorbijgaan van de lijst nam iedere zuster een fiche uit het bakje en sprak dan een gebed uit voor die betreffende overleden zuster. Zo kwamen alle zusters op de lijst aan de beurt. Deze lijst en het gebruik ervan is dus goed gedocumenteerd, in vergelijking met andere lijsten. Hierdoor is de *documentatiewaarde* hoog. De combinatie namenlijst en nummerbakje kan goed worden gebruikt om het verhaal achter dit object te vertellen, op *presentatiewaarde* scoort dit voorwerp 'midden'. De vergelijkende criteria komen gemiddeld uit op 'midden' en hebben dus geen effect op de uitkomst van de historische waarden. De eindbeoordeling van de *waardebepaling* luidt: actuele waarde: laag; historische waarde op lokaal/regionaal niveau: midden. Bij een selectie van voorwerpen zou het object samen met het nummerbakje moeten worden behouden binnen de congregatie of herplaatst in een kloostermuseum, lokaal museum of heemkundekring. Vanwege het archivalische karakter kan men ook denken aan de overdracht aan een streekarchief.

praktijkvoorbeeld

Waarderingskader





Een kruisbeeldje met algemeen historische waarde

In de priestersacristie van een Oud-Katholieke kerk staat dit kruisbeeldje. Het fraaie ivoren corpus is gemaakt in de zeventiende eeuw. Het houten kruis is begin twintigste eeuw vervaardigd. De *actuele waarde* van het kruisbeeldje is laag. Het staat in de Vastentijd en tijdens de Advent op het hoogaltaar. Maar buiten die perioden staat het in de priestersacristie, buiten het oog van de parochianen.

Het beeldje heeft geen *kerkhistorische waarde*. Op lokaal/regionaal niveau is de *algemeen historische waarde* laag. Maar op nationaal niveau heeft dit voorwerp wel waarde. Het ivoren corpus zou namelijk afkomstig zijn van de zilvervloot van Piet Hein (1628). Deze gebeurtenis in de vaderlandse geschiedenis had grote gevolgen voor het verloop van de eerstvolgende jaren van de Tachtigjarige Oorlog, doordat de schatkist van de Republiek weer eens flink gevuld raakte.

Vanwege deze achtergrond scoort het beeldje hier ‘midden’.

De *kunsthistorische waarde* is op nationaal niveau laag. Het is een fraai gesneden beeldje van ivoor, in de stijl van de barok.

Het houten kruis is begin twintigste eeuw toegevoegd. Bij de *vergelijkende criteria* springen de *fysieke staat* en de *presentatiewaarde* eruit. Het corpus is in goede staat en scoort hier dus hoog. De presentatie-

waarde is hoog, aangezien het verhaal over de herkomst zeer tot de verbeelding spreekt: er kan bijvoorbeeld verteld worden over de VOC, de Tachtigjarige Oorlog, piraterij en handelsroutes. In Nederland zijn er nog enkele andere kruisbeeldjes die van de zilvervloot afkomstig zouden zijn, dus op *zeldzaamheid* scoort dit exemplaar ‘midden’.

Er is geen sprake van *ensemblewaarde*.

De *documentatiewaarde* is laag, omdat de herkomst slechts mondeling is overgeleverd.

De *waardebepaling* luidt dat dit kruisbeeldje nationaal van historisch belang is en een hoge presentatiewaarde heeft. De actuele waarde is laag. Bij selectie van voorwerpen zou dit beeldje dan ook niet per se behouden hoeven blijven binnen de parochie.

Wanneer men het wil herbestemmen heeft een museale bestemming de voorkeur, bijvoorbeeld een museum met een collectie rondom de thema's als scheepvaart, handel of nationale geschiedenis.



B2. Algemeen historische waarde

Soms hebben religieuze voorwerpen een algemeen historische waarde. Het gaat om objecten die verbonden zijn met een belangrijke niet-religieuze gebeurtenis, groep, figuur of plaats. Voorbeelden zijn praalgraven of religieuze voorwerpen van belangrijke historische figuren. Het voorwerp kan ook de lokale of regionale geschiedenis illustreren, of getuigen van een sociaalhistorisch aspect uit de kerkgeschiedenis. Roerend religieus erfgoed met louter algemeen historische waarde zal in de praktijk niet vaak voorkomen. Algemeen historische waarde overlapt vaak gedeeltelijk met kerkhistorische waarde. Geef dan de waarde aan bij het criterium dat het zwaarst weegt.

B3. Kunsthistorische waarde

Religieuze voorwerpen zijn vaak met aandacht vormgegeven, al dan niet door bekende kunstenaars of ontwerpers. Dit geldt zowel voor rooms-katholieke als voor protestantse voorwerpen, zoals avondmaalzilver of kerkmeubilair. Het is daarom van belang om de kunsthistorische waarde van voorwerpen te bekijken.

- Een voorwerp heeft hoge artistieke waarde als de vormgeving of het maakproces getuigt van kunstzinnigheid, creativiteit of oorspronkelijkheid in idee, vorm of functie. Het niveau van ontwerp en uitvoering, originaliteit en kundigheid van de maker en het materiaalgebruik zijn hierbij van belang.
- Een voorwerp is kunsthistorisch interessant als het een bepaalde ontwikkeling illustreert. Bijvoorbeeld een voorwerp waarin de eerste kenmerken van een nieuwe stijl zichtbaar zijn, een voorwerp met een vernieuwende beeldtaal (iconografie), of voorwerpen waarin een vernieuwende liturgische ontwikkeling tot uitdrukking komt.
- Een voorwerp is van belang als de waardering van een groot aantal andere objecten eraan kan worden gerelateerd. Bijvoorbeeld het enige gedateerde of gesigneerde stuk van een kunstenaar waarmee kunsthistorici de rest van zijn oeuvre kunnen dateren of aan hem kunnen toeschrijven. Bij middeleeuwse beelden is de identiteit van de snijders in de loop der eeuwen vaak verloren gegaan. Als de geografische herkomst van een beeld uit geschreven bronnen bewaard is gebleven, kunnen daaraan vergelijkbare beelden worden gerelateerd. Zo'n beeld heeft dan meerwaarde.
- Een voorwerp kan vervaardigd zijn door een kunsthistorisch belangrijk geachte kunstenaar. Hierbij gaat het zeker niet alleen om artistieke topstukken. Ook een minder belangrijk werk dat de ontwikkeling van de kunstenaar illustreert, kan interessant zijn.

C. Vergelijkende criteria

Na het vaststellen van historische waarden kijkt de erfgoed specialist hoe een voorwerp zich onderscheidt van vergelijkbare voorwerpen. Hoe scoort het voorwerp op zeldzaamheid, fysieke staat, ensemblewaarde, presentatiewaarde en documentatiewaarde in vergelijking tot soortgelijke objecten?

De vergelijkende criteria kunnen de historische waarden nuanceren. Het eindoordeel kan hoger uitvallen, bijvoorbeeld als het voorwerp in een bepaald opzicht zeldzaam is of als het zich bijzonder goed leent voor educatiedoeleinden. Het eindoordeel kan ook lager uitvallen, bijvoorbeeld als het voorwerp in een slechte staat is in vergelijking tot andere voorwerpen.

C1. Zeldzaamheid

Een voorwerp kan in bepaald opzicht uniek of zeldzaam zijn.





Een zeldzame kroonluchter

In een protestantse kerk hangt centraal in de kerkruiimte, vlak voor het liturgisch centrum, een kroonluchter. De geelkoperen kroonluchter is rijk versierd in neorenaissancestijl, met cartouches en zogenaamde dolfijnenkopjes. De kroonluchter werd in de tweede helft van de negentiende eeuw gemaakt, na de introductie van de gasverlichting. Begin twintigste eeuw is deze 'gaskroon' geschikt gemaakt voor elektrische verlichting.

De *actuele waarde* van de gaskroon is midden. De gemeenteleden vinden hem mooi, de kroon is een blikvanger.

De *kerkhistorische waarde* is laag, de kroonluchter is vooral een verlichtingsornament. Mogelijk is hij afkomstig uit de vorige kerk.

De *algemeen historische waarde* is op nationaal niveau midden. De gaskroon illustreert een belangrijke stap in de ontwikkeling van de verlichting. Onderaan ieder van de acht armen van de kroon zit een klein kraantje, waarmee gas toegelaten wordt zodat de afzonderlijke lampjes aangestoken konden worden.

De *kunsthistorische waarde* is midden. De kroonluchter is rijk vormgegeven en heeft een mooie ovale vorm, maar is niet uitzonderlijk. Fabrikant en ontwerper zijn niet bekend. Bij de *vergelijkende criteria* scoort deze gaskroon hoog op *zeldzaamheid*. Veel van dit soort lichtkronen zijn namelijk verloren gegaan toen verlichting met elektriciteit mogelijk werd. De kroonluchter scoort hoog op *fysieke staat*, maar verkeert niet meer in oorspronkelijke staat: hij is geschikt gemaakt voor elektrische verlichting. Er is geen sprake van *documentatiewaarde* en evenmin van *ensemblewaarde* doordat de inrichting van de kerk in de jaren zestig is vernieuwd. De gaskroon heeft echter wel enige *presentatiewaarde*: midden.

De *waardebepaling* luidt: actuele waarde: midden; historische waarde op nationaal niveau: midden. Bij selectie van voorwerpen zou het advies luiden om de gaskroon te behouden op de huidige plaats of in een andere grote ruimte, zoals een kerk of bijvoorbeeld een historische hal of raadszaal van een stadhuis. Daar komt een dergelijke lichtkroon van anderhalve meter doorsnee het best tot zijn recht.



C2. Fysieke staat

Bij twee vergelijkbare voorwerpen kan de fysieke staat de doorslag geven bij de waardebepaling. Hetzelfde geldt voor de compleetheit van een groep bij elkaar horende voorwerpen. Ook de mate van authenticiteit is van belang: een originele, ongerestaureerde staat kan een voorwerp meerwaarde geven. Bijvoorbeeld bij oud liturgisch textiel, dat zeer kwetsbaar is voor verval.



C3. Ensemblewaarde

De samenhang tussen verschillende voorwerpen of interieuronderdelen of tussen het interieur en het gebouw en de omgeving bepaalt de ensemblewaarde. De waarde van het geheel is soms hoger dan de som der delen. Door historische continuïteit in het gebruik van kerkgebouwen is er vaak sprake van een ensemble.

Ensembles

We spreken van een ensemble als onroerende en roerende goederen van historisch of kunsthistorisch belang een bepaalde samenhang hebben. Hieronder verstaan we niet alleen gebouwen met hun inrichting, maar ook de samenhang tussen bepaalde voorwerpen. We onderscheiden vier typen ensembles:

- **Samenhang door historische continuïteit:** ensemble bepaald door de samenhang in continuïteit van bezit en gebruik.
- **Samenhang door samenstelling:** ensemble bepaald door de samenhang van samenstelling of vervaardiging in één periode, maar niet volgens een integraal architectonisch concept.
- **Samenhang door totaalontwerp:** ensemble bepaald door de samenhang van een integraal architectonisch concept. Hiervoor wordt ook de term *Gesamtkunstwerk* gebruikt.
- **Samenhang door herkomst:** ensemble bepaald door de samenhang van een van de vorige ensemblevormen. De onderdelen van dit ensemble bevinden zich echter niet langer op de oorspronkelijke locatie.

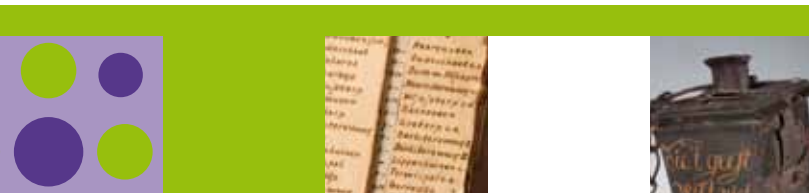
Als een ensemble uiteenvalt, verandert de toegekende waarde van de voorwerpen. Een koperen neogotische kandelaar heeft bijvoorbeeld een bepaalde waarde in een neogotisch interieurensemble, die deels vervalt zodra de kandelaar uit deze context wordt gehaald. Zie ook het onderzoeksrapport met hierin een waarderingsformulier voor (top)ensembles: J. Gratton, *Vaststellen ensemblewaarde bij religieus erfgoed*, Amsterdam 2011 (te raadplegen op: www.HandreikingRoerendReligieusErfgoed.nl).

C4. Presentatiewaarde

Als een (groep) voorwerp(en) religieuze tradities en gebruiken op een aansprekende manier laat zien, heeft het presentatiewaarde. Een voorwerp kan een bepaalde sfeer oproepen, een bepaald mysterie uitdrukken, of juist imposant zijn vanwege ouderdom, materiaalgebruik, afmeting, gebruik of vormgeving. Dit kan een voorwerp aantrekkelijk maken voor publiek, waardoor het geschikt is voor presentatie of educatie. De presentatiewaarde is belangrijk voor voorwerpen die een museale bestemming krijgen. Daarbij is door het toenemende cultuurtoerisme de presentatiewaarde ook steeds belangrijker voor voorwerpen die in kerken worden bewaard. De voorwerpen kunnen daarnaast vaak aanknopingspunten bieden voor het geloofsgesprek, wat aansluit bij de missionaire taak van de kerk.

C5. Documentatiewaarde

Als een voorwerp goed gedocumenteerd is, kan dit de waarde verhogen ten opzichte van vergelijkbare objecten die minder goed gedocumenteerd zijn. Bijvoorbeeld als er ontwerptekeningen, eigentijdse beschrijvingen van het voorwerp, rekeningen of correspondentie met de kunstenaar zijn overgebleven.



Waarderingsformulier

handreiking
Roerend Religieus Erfgoed

kerk:	Andreaskerk, Rotterdam
voorwerp:	Altaartafel uit 1948-1949
inventarisnummer:	n.v.t.
inventarisnummer SKKN:	1
actuele waarde ingevuld door:	Martin L. van Wijngaarden
historische waarden en vergelijkende criteria ingevuld door:	André Huisman
datum:	15 maart 2011

a actuele waarde

laag midden hoog n.v.t.

toelichting: *De altaartafel heeft een centrale rol in de liturgie en is daarom voor de gemeenschap van hoge waarde.*

b historische waarden

lokaal | regionaal niveau

nationaal niveau

b1 kerkhistorische waarde	b1 kerkhistorische waarde
<input type="checkbox"/> laag <input type="checkbox"/> midden <input checked="" type="checkbox"/> hoog <input type="checkbox"/> n.v.t.	<input type="checkbox"/> laag <input type="checkbox"/> midden <input type="checkbox"/> hoog <input checked="" type="checkbox"/> n.v.t.
toelichting: <i>De altaartafel illustreert de naoorlogse Lutheraanse liturgie-ontwikkeling en markeert de nieuwe start van de Evangelisch-Lutherse gemeente na de verwoesting van de oude kerk in WO II.</i>	toelichting:
b2 algemeen historische waarde	b2 algemeen historische waarde
<input type="checkbox"/> laag <input type="checkbox"/> midden <input type="checkbox"/> hoog <input checked="" type="checkbox"/> n.v.t.	<input type="checkbox"/> laag <input type="checkbox"/> midden <input type="checkbox"/> hoog <input checked="" type="checkbox"/> n.v.t.
toelichting:	toelichting:

Hulpvragen

De hulpvragen dienen ter ondersteuning bij de waardering van een voorwerp. Niet op elke vraag hoeft of kan een antwoord gegeven worden.

a actuele waarde

Is het voorwerp nauw gerelateerd aan de verkondiging van het Woord Gods, de viering van de sacramenten of neemt het anderszins een belangrijke plaats in binnen de liturgie?

Heeft het voorwerp devotionele betekenis?

Illustreert het voorwerp bepaalde huidige tradities of gebruiken die karakteristiek zijn voor de kerkgemeenschap?

Illustreert het voorwerp de verbondenheid van de gemeenschap?

Heeft het voorwerp een bepaalde herdenkings- of memoriewaarde voor de gemeenschap?

Hecht de gemeenschap belang aan het voorwerp?

b1 kerkhistorische waarde

Staan er op het voorwerp belangrijke gegevens over de kerkgeschiedenis en/of tradities of gebruiken van de kerk of het kerkgenootschap, of draagt het voorwerp bij aan het begrip hiervan?

Illustreert het voorwerp karakteristieke tradities, gebruiken of levensstijl van een kerk(genootschap), klooster, orde of congregatie, of een bepaalde groep daarbinnen?

Kan het voorwerp geassocieerd worden met een belangrijke groep, figuur, gebeurtenis, plaats, ontwikkeling of stroming binnen de geschiedenis van de kerk of het kerkgenootschap?

b2 algemene historische waarde

Getuigt het voorwerp van een historisch thema, proces, ontwikkeling, stroming of levensstijl?

Kan het voorwerp geassocieerd worden met een belangrijke groep, figuur, gebeurtenis, plaats, ontwikkeling of stroming binnen de geschiedenis?

1/4



lokaal | regionaal niveau

b3 kunsthistorische waarde

laag midden hoog n.v.t.

toelichting:

Karakteristieke naoorlogse vormgeving, de zogenaamde Wederopbouwperiode. Ontwerper van de altaartafel is de architect van het kerkgebouw: Bastiaan van der Lecq (1891 - 1961).

nationaal niveau

b3 kunsthistorische waarde

laag midden hoog n.v.t.

toelichting:

b3 kunsthistorische waarde

Getuigt het voorwerp van artistiekeit, creativiteit of oorspronkelijkheid in idee, vorm of functie?

Is het voorwerp op een bijzondere of vernieuwende manier ontworpen, vormgegeven of uitgevoerd?

Toont het voorwerp een ontwikkeling of een essentiële fase / omwenteling in het oeuvre van een kunstenaar, school of kunststroming, of toont het voorwerp een nieuwe beeldtaal (iconografie)?

Kunnen aan het voorwerp andere voorwerpen worden gerelateerd (bijvoorbeeld een gesigneerd schilderij aan de hand waarvan andere schilderijen aan een bepaalde kunstenaar kunnen worden toegeschreven)?

Is het voorwerp vervaardigd door een algemeen relevant geacht kunstenaar?

Is het voorwerp een sprekend voorbeeld van een algemeen relevant geachte kunststroming of stijl?

b tussenscore - historische waarden

lokaal | regionaal niveau

laag midden hoog n.v.t.

toelichting:

nationaal niveau

laag midden hoog n.v.t.

toelichting:

c vergelijkende criteria

lokaal | regionaal niveau

c1 zeldzaamheid

laag midden hoog n.v.t.

toelichting:

De traditionalistische stijl van altaartafel en gebouw is in Rotterdam en omgeving vrij zeldzaam. De architect heeft slechts eenmaal een kerk met inrichting ontworpen.

nationaal niveau

c1 zeldzaamheid

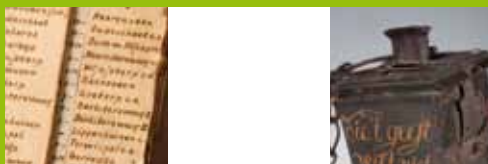
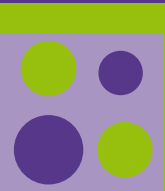
laag midden hoog n.v.t.

toelichting:

c1 zeldzaamheid

Is het voorwerp uniek of zeldzaam?

2/4



lokaal | regionaal niveau

nationaal niveau

<p>c2 fysieke staat</p> <p>hoe is de fysieke staat van het voorwerp?</p> <p><input checked="" type="checkbox"/> goed <input type="checkbox"/> redelijk <input type="checkbox"/> matig <input type="checkbox"/> slecht</p> <p>hoe scoort de fysieke staat, vergeleken met voorwerpen op lokaal regionaal niveau?</p> <p><input type="checkbox"/> laag <input checked="" type="checkbox"/> midden <input type="checkbox"/> hoog <input type="checkbox"/> n.v.t.</p> <p>toelichting:</p> <p><i>De fysieke staat van de altaartafel is <u>goed</u> en vergeleken met soortgelijke altaartafels: <u>midden</u>.</i></p>	<p>c2 fysieke staat</p> <p>hoe is de fysieke staat van het voorwerp?</p> <p><input type="checkbox"/> goed <input type="checkbox"/> redelijk <input type="checkbox"/> matig <input type="checkbox"/> slecht</p> <p>hoe is de fysieke staat, vergeleken met voorwerpen op nationaal niveau?</p> <p><input type="checkbox"/> laag <input type="checkbox"/> midden <input type="checkbox"/> hoog <input checked="" type="checkbox"/> n.v.t.</p> <p>toelichting:</p>
<p>c3 ensemblewaarde</p> <p>is het voorwerp onderdeel van een ensemble?</p> <p><input checked="" type="checkbox"/> ja <input type="checkbox"/> nee</p> <p>indien ja, welk type ensemble?</p> <p><i>Samenhang door ontwerp</i></p> <p><input type="checkbox"/> laag <input type="checkbox"/> midden <input checked="" type="checkbox"/> hoog <input type="checkbox"/> n.v.t.</p> <p>toelichting:</p> <p><i>Altaartafel, kerkbanken, kansel, doopvont, glas-in-loodramen en tegelvloer zijn ontworpen door Van der Lecq, ontwerper van deze eerste Wederopbouwkerk in Rotterdam.</i></p>	<p>c3 ensemblewaarde</p> <p>is het voorwerp onderdeel van een ensemble?</p> <p><input type="checkbox"/> ja <input type="checkbox"/> nee</p> <p>indien ja, welk type ensemble?</p> <p><input type="checkbox"/> laag <input type="checkbox"/> midden <input type="checkbox"/> hoog <input checked="" type="checkbox"/> n.v.t.</p> <p>toelichting:</p>
<p>c4 presentatiewaarde</p> <p><input type="checkbox"/> laag <input type="checkbox"/> midden <input type="checkbox"/> hoog <input checked="" type="checkbox"/> n.v.t.</p> <p>toelichting:</p>	<p>c4 presentatiewaarde</p> <p><input type="checkbox"/> laag <input type="checkbox"/> midden <input type="checkbox"/> hoog <input checked="" type="checkbox"/> n.v.t.</p> <p>toelichting:</p>

c2 fysieke staat

Is het voorwerp in een goede staat in vergelijking met soortgelijke voorwerpen? Vertoont het sporen van slijtage of verval?

Verkeert het voorwerp in zijn originele, ongerestaureerde staat?

Is het voorwerp intact en compleet?

c3 ensemblewaarde

Is er sprake van een ensemble? En welke aard heeft het ensemble (zie p. 39)? Wat hangt er met elkaar samen?

Zijn er vergelijkbare ensembles?

Zijn soortgelijke voorwerpen vaker onderdeel van een (vergelijkbaar) ensemble?

Is het ensemble compleet vergeleken met soortgelijke ensembles?

Is het oorspronkelijke ensemble intact of is de band tussen bepaalde onderdelen verbroken?

c4 presentatiewaarde

Komt het voorwerp in aanmerking voor presentatiedoeleinden?

Is het voorwerp aantrekkelijk voor het publiek?

Kan met het voorwerp een verhaal worden verteld?

Is het voorwerp een karakteristiek voorbeeld van een bepaalde groep voorwerpen? En komt het hierdoor in aanmerking voor presentatie- of educatiedoeleinden?

3/4



lokaal | regionaal niveau

c5 documentatiewaarde

laag midden hoog n.v.t.

toelichting:

De ontwerptekeningen van het kerkgebouw en het interieur worden bewaard in het Nederlands Architectuurinstituut te Rotterdam.

nationaal niveau

c5 documentatiewaarde

laag midden hoog n.v.t.

toelichting:

c5 documentatiewaarde

Is (de geschiedenis van) het voorwerp goed gedocumenteerd, vergeleken met soortgelijke voorwerpen?

Draagt de documentatie bij aan de kennis over (de geschiedenis van) het voorwerp?

Is de beschikbare documentatie interessant voor (cultuurhistorisch) onderzoek?

c tussenscore - vergelijkende criteria

lokaal | regionaal niveau

laag midden hoog n.v.t.

toelichting:

nationaal niveau

laag midden hoog n.v.t.

toelichting:

eindscore - waardebeoordeling

a actuele waarde

laag midden hoog n.v.t.

toelichting | advies: *De geloofsgemeenschap hecht veel waarde aan de altaartafel.*

b historische waarde + c vergelijkende criteria

lokaal | regionaal niveau

laag midden hoog n.v.t.

toelichting | advies

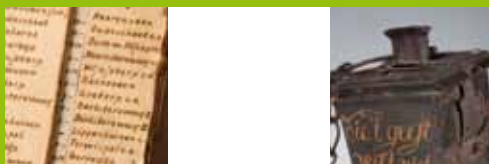
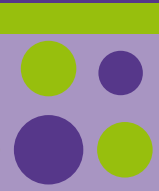
De altaartafel illustreert de herstart van de Evangelisch-Lutherse gemeente en een nieuwe ontwikkeling in de liturgie. Het is bovendien onderdeel van een ensemble en de ontwerptekeningen zijn bewaard gebleven.

nationaal niveau

laag midden hoog n.v.t.

toelichting | advies

4/4





Inleiding

In deze handleiding leest u meer over het inventariseren, stap 2 uit het Stappenplan. Kerken, kloosters en andere religieuze gebouwen herbergen samen misschien wel de grootste verzameling kunstvoorwerpen en historische voorwerpen van Nederland.

Om deze voorwerpen goed te kunnen bewaren en beheren is het noodzakelijk dat u als eigenaar op de hoogte bent van wat u eigenlijk in huis heeft. Een inventarisrapport is hierbij een basisvoorwaarde. Het biedt inzicht in de samenstelling, omvang en waarde van uw bezit.¹

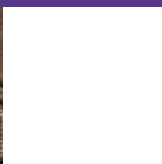
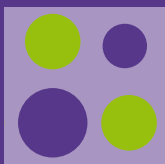
Daarnaast is een inventarisrapport ook nuttig bij:

- **Herbestemmingsprocedure voor (delen) van de inventaris**
Een inventarisrapport vormt de basis voor het opstellen van een bestemmingsplan. Basisgegevens, zoals de afmetingen van voorwerpen, materiaal en datering zijn daarbij onontbeerlijk. Bij een kerkfusie of -sluiting kunt u met het inventarisrapport in de hand de actuele (emotionele/religieuze) en historische waarde van de voorwerpen vaststellen.
- **Jaarlijkse controle**
U kunt het inventarisrapport als uitgangspunt nemen bij een jaarlijkse rondgang door de kerk om te kijken of alles er nog is, en in wat voor staat de voorwerpen zich bevinden.
- **Verzekering**
Een inventarisrapport kan van nut zijn bij het afsluiten van inboedelverzekeringen.
- **Calamiteiten**
Het inventarisrapport kan uitgangspunt zijn van een calamiteiten- of rampenplan. Daarbij bepaalt u welke voorwerpen bij brand of een andere calamiteit het eerste uit de kerk moeten worden gehaald. Bij diefstal zijn de gegevens nuttig bij het opsporen van het gestolen voorwerp.
- **Educatie en voorlichting**
De informatie over voorwerpen is nuttig voor rondleidingen, bijvoorbeeld tijdens een open (monumenten)dag, of als ondersteuning bij de geloofsoverdracht.

1. Kerkelijke richtlijnen over inventariseren

Voor de RKK bestaan een aantal richtlijnen over de omgang met de roerende zaken binnen de kerk. Volgens de richtlijnen van de Pauselijke Commissie voor het Cultureel Erfgoed van de kerk is het opmaken van een inventaris van goederen met culturele waarde van essentieel belang voor een goed behoud en beheer. Ook in het kerkelijk wetboek is er sprake van een inventarisplicht (wetboek van Canoniek Recht (CIC 1983), boek V, titel II, Canon 1283, 2): '[voordat beheerders hun taak aanvangen] dient een nauwkeurig en gespecificeerde, [...] inventaris opgemaakt te worden van de onroerende goederen, van de roerende goederen, hetzij kostbaar hetzij hoe dan ook tot het cultuurgood behorend, en van de andere goederen, samen met een beschrijving en waardeschatting ervan [...]'. Als een kerkgebouw aan de eredienst wordt onttrokken, hebben de diverse Nederlandse Rooms-katholieke bisdommen aanvullende richtlijnen. Bij allemaal moet evenwel voorafgaand aan een sluiting of herbesteding een inventarislijst worden opgesteld.

¹Veel in deze handleiding is ontleend aan het *Vademecum voor de inventarisator*, Centrum voor Religieuze Kunst en Cultuur vzw, Heverlee 2008.



Bij kerken behorend tot de PKN valt het beheer van de goederen in de gemeente onder het college van kerkrentmeesters of het college van diakenen. Hierbij is ook het Regionale College voor de Behandeling van Beheerszaken betrokken. Volgens de Kerkorde, ordinantie 11, artikel 8, is '[Het college van kerkrentmeesters of het college van diakenen] eerst na voorafgaande toestemming van het regionale college [voor de behandeling van beheerszaken] bevoegd tot: het op ingrijpende wijze verbouwen, uitbreiden of restaureren, verkopen of op andere wijze vervreemden en afbreken van een kerkgebouw of een orgel, vermeld op de door het regionale college bij te houden lijst van gebouwen en orgels van cultuurhistorische of architectonische waarde en het verkopen of op andere wijze vervreemden en bezwaren van voorwerpen van oudheidkundige, historische of kunstwaarde.'

Voor de overige kerkgenootschappen zijn er geen specifieke reglementen op het gebied van inventariseren.

2. Wat inventariseert u?

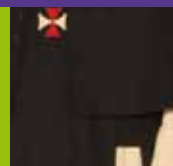
Deze Handleiding inventariseren richt zich op het vastleggen van goederen met een culturele of religieuze betekenis. Gebruiksgoederen, zoals dagelijks meubilair (inrichting vergaderzaal, secretariaat et cetera), keukeninventaris, schoonmaakgerei of technische apparatuur (denk aan computers, geluidsinstallatie, kopieerapparaat) hoeft u niet te inventariseren. Volgens de richtlijnen van de RKK moet een inventaris worden opgemaakt van 'alle' goederen binnen een kerkinventaris. Voor het vastleggen van de gebruiksgoederen is een aparte, beknopte lijst voldoende.

Wat zou u moeten inventariseren?

- Voorwerpen die worden gebruikt bij de eredienst;
- Voorwerpen met een bijzondere devotionele waarde;
- Voorwerpen met een (kerk)historische of kunsthistorische betekenis;
- Voorwerpen die behoren tot het interieuresemble;
- Overige opvallende voorwerpen (zoals bijvoorbeeld dagelijkse voorwerpen die een bepaalde levensstijl illustreren (vooral bij kloosters)).

Een overzicht van te inventariseren voorwerpen:

Kerkmeubilair:	altaar, avondmaalstafel, preekstoel, tabernakel, koorgestoelte, sedilia, doksaal, koorhek, communiebank, doophek, doopboog, herenbank, kerkbank, knielbank, biechtstoel, lezenaar, ambo, lambrisering, etc.
Orgels:	koorgel, kabinetorgel, kistorgels, harmonium, etc.
Beeldhouwkunst:	beeld, reliëf (ook kruisweg), buste, kruisbeeld, grafmonument, epitaaf, grafzerk, gedenksteen, etc.
Monumentale wandkunst:	wand- en gewelfschildering, glas-in-loodraam, glas-in-betonraam, mozaïek, opaline, etc.
Schilderingen:	schilderij, altaarstuk, drieluik, icoon, rouwbord, naambord (bijv. predikantenbord), tekstbord, (bijv. belijdenisbord, tiengebodenbord), kruisweg, aquarel, etc.
Prenten en tekeningen:	Bijbelprent, devotieprent, belijdenisprent, schoolplaat, etc.
Boeken:	Statenbijbel, missaal, handschrift, etc.



Liturgische vaten en toebehoren:	kelk, pateen, ciborie, monstrans, pyxis, avondmaalsgerei, doopvont, doopschaal, oliedoos, wijwateremmer, lavaboset, ampullen, wierookvat en -scheepje, etc.
Textiel:	antependium, kazuifel, koorkap, dalmatiek, kloosterkleding, avondmaalslinnen, wandkleed, vaandel, tapijt, etc.
Relieken:	reliëkhouders (o.a. reliëkenkast, reliëkschilderij, reliëkenmonstrans), losse reliëken, etc.
Verlichting:	kroonluchter, kandelaar, kaarsenhouder, wandarm, godslamp, processielantaarn, flambouw, etc.
Overig:	luidklok, altaarschel, collectezak, offerblok, processieattribuut, zandloper(houder), doopschelp, kerkstoof (soms ook 'wereldlijke' voorwerpen zoals antieke vazen en serviesgoed, bijzonder (oud) meubilair, zilveren tafeltgerei, etc.)

Voor een volledig overzicht van voorwerpen die in kerken en kloosters kunnen voorkomen en voor een juist gebruik van de religieuze termen kunt u het *Lexicon Religieus Erfgoed* raadplegen (zie literatuurlijst of www.skkn.nl (objecten abc)).

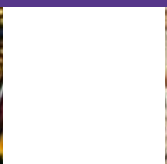
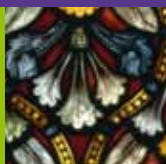
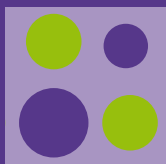
3. Wat u als inventarisator nodig heeft

- digitale camera (zie ook pagina 51)
- rolmaat
- loep
- zaklamp
- schrijfgerei of laptop
- laken of witte doek voor het creëren van een neutrale achtergrond (voor de foto's)

4. Hoe gaat u te werk?

- Kijk of er een SKKN- of eigen inventarisrapport is en of het nodig is het rapport te actualiseren. De informatie in deze rapporten kan verouderd zijn; voorwerpen kunnen bijvoorbeeld in de tussentijd zijn beschadigd of verdwenen. Doe bij verdwenen objecten altijd navraag binnen gemeente of parochie waar deze voorwerpen mogelijk gebleven zijn.
- Verzamel informatie over kerk en interieur. Ga na of er publicaties zijn over de kerk of het klooster (bijvoorbeeld jubileumuitgaven en gedenkschriften). Kijk eventueel in het kerkarchief naar documenten (rekeningen, notulen) waarin melding wordt gemaakt van de aanschaf/schenking van voorwerpen of interieuronderdelen (RKK: kijk eventueel in het *Registrum Memoriale*).²
- Ga gestructureerd te werk: werk per ruimte. Vergeet de kelder, de zolder of andere opslagruimten niet. Neem ook de pastorie, kosterswoning of bijvoorbeeld scholen of kloostergebouwen mee als zij onderdeel uitmaken van het grotere geheel. Hetzelfde geldt voor het kerkhof (evt. monumentale graven en beelden) en het kerkplein met de daar aanwezige monumenten. Leg deze omgeving in ieder geval fotografisch vast.
- Leg van een voorwerp de belangrijkste gegevens digitaal vast, bijvoorbeeld in Word of Excel, en maak een foto (zie ook pagina 51).

² *Registrum Memoriale*: in dit boek worden de geschiedenis van de kerk en de belangrijkste gebeurtenissen binnen de parochie beschreven. Vaak is een lijst opgenomen van schenkingen aan de kerk, soms met vermelding van de maker van het voorwerp.



Algemene tips bij de basisregistratie

- Geef elk voorwerp een nummer, zo kunt u een foto aan het voorwerp koppelen.
- Ontbreekt een voorwerp? Noteer dit ook in het rapport.
- Neem geen gegevens op waarover u twijfelt. Geef dan bijvoorbeeld aan: 'materiaal: onbekend'.
- Noteer gegevens die niet (duidelijk) op de foto staan, zoals inscripties, monogrammen of zilvermerken.
- Bij grote aantallen dezelfde voorwerpen (altaarlinnen, set avondmaalsbekertjes) kunt u volstaan met overzichtsfoto's.
- Veiligheid gaat boven alles. Sommige voorwerpen zijn moeilijk te bereiken of te hanteren (zwaar). Maak dan schattingen van afmetingen.

5. Welke gegevens zijn van belang?

Objectnaam:	Beeld, schilderij, preekstoel, avondmaalsbeker, etc.
Locatie:	Waar bevindt het voorwerp zich?
Afmetingen:	Hoe groot is het voorwerp?
Materiaal:	Van welk materiaal is het voorwerp gemaakt?
Vervaardiger:	Door wie is het voorwerp gemaakt en/of ontworpen (kunstenaar, firma, architect)?
Plaats van vervaardiging:	Waar is het voorwerp gemaakt?
Datering:	Wanneer is het voorwerp gemaakt?
Signatuur:	Heeft de maker het voorwerp gesigneerd?
Beschrijving:	Wat wordt voorgesteld (inhoud en betekenis)? Hoe wordt het voorgesteld (vorm en functie)?
Fysische staat:	Hoe is de fysische staat van het voorwerp?
Zilvermerken/merktekens:	Staan er zilvermerken of andere merktekens op het voorwerp?

Toelichting bij het noteren van de basisgegevens

Objectnaam

Uniformiteit bij de termen is belangrijk; raadpleeg de termenlijst in *Lexicon Religieus Erfgoed* (zie literatuurlijst of www.skkn.nl (objecten abc)).

Locatie

Noteer nauwkeurig waar een voorwerp zich bevindt. Waar in de kerk staat het voorwerp: liturgisch centrum, doopkapel, linkerzijbeuk, op Maria-altaar? In welke nevenruimte staat het voorwerp: sacristie, consistorie of kluis? En in welk nevengebouw of ruimte: pastorie, secretariaat of pastorie, hal, et cetera?

Afmetingen

Registratie van de afmetingen geschiedt in centimeters. Ga altijd uit van de maximale afmetingen. Bij de registratie van bijvoorbeeld een beeld kunt u het hoogste, breedste en diepste punt zoeken. Bij een tweedimensionaal voorwerp, zoals een schilderij of prent, meet u de hoogte x breedte. Bij een driedimensionaal voorwerp, zoals een beeld of kerkbank, meet u de hoogte, breedte en de diepte (of diameter).



Materiaal

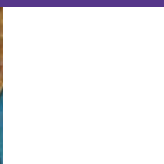
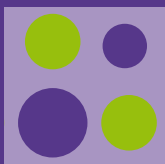
- Schilderijen: Waar is het op geschilderd? Bijvoorbeeld doek of paneel (komt vaak voor) of koper, glas of zijde (komt minder vaak voor).
- Beeldhouwkunst: Veel voorkomende materialen: hout, steen, gips (gips is vaak hol, af te leiden door tegen het beeld te tikken), koper (sommige kruisbeelden).
- Liturgische vaten: Veel voorkomende materialen: verguld zilver, geel en rood koper (verguld zilver en geel koper kunnen onderling worden verward: bij zilver zijn bijna altijd zilvermerken aanwezig), tin, smeedijzer (zwaar). Aan slijtagesporen (van de verguldsellaag waar het vaak is vastgepakt bijvoorbeeld) kunt u vaak zien van welk materiaal een voorwerp is gemaakt.
- Textiel: Het juiste materiaal benoemen bij textiel is zeer moeilijk en meestal werk voor specialisten, voornaamste materialen bij oud textiel: zijde, goud- en zilverdraad; modern textiel: synthetische stoffen, katoen, linnen, wol.

Signatuur

- Bij schilderijen en beeldhouwkunst: Noteer waar het voorwerp is gesigneerd. Bij schilderijen is dat vaak in de linker of rechterbenedenhoek. Bij beelden vaak op de achterzijde, onderzijde of op de voetrand. Soms staat er (*me*) *fecit* of variatie hierop. Dit is Latijn voor '... heeft (mij) gemaakt'.
- Prenten: Bij prenten wordt niet alleen de graveur aangeduid: 'sculps'. (*sculpsit* = '... heeft het gegraveerd'), maar vaak ook de ontwerper of tekenaar: 'delin.' (*delineavit* = '...heeft het getekend') en de schilder van de oorspronkelijke voorstelling die in prent is gebracht: 'pinx.' (*pinxit* = '...heeft het geschilderd').
- Textiel: Belangrijke gewaden zijn vaak voorzien van een etiket met daarop de firma of kunstenaar die het stuk heeft gemaakt. Het etiket zit niet altijd in de nek, dus bekijk het kledingstuk goed aan de binnenzijde.
- Boeken: Kijk op de titelpagina voor de namen van de auteur, drukker, uitgever en jaar van uitgave. Bij een Missaal zijn de gegevens op de titelpagina meestal in het Latijn. Maak dan een goede foto waarop de gegevens leesbaar zijn, of neem deze gegevens letterlijk over.
- Orgels: De gegevens over de orgelbouwer staan meestal op een naamplaatje boven het klavier.

Beschrijving

Naast een algemene beschrijving van een voorwerp (o.a. noodzakelijk om de objectgegevens aan de juiste foto te koppelen), beschrijft u alleen wat op de foto niet of niet goed te zien is. Geef aan wie of wat wordt voorgesteld op het voorwerp. Weet u niet wat er voorgesteld wordt? Maak dan een objectieve omschrijving, bijvoorbeeld: 'man met baard met een zwaard in de linkerhand'. Bij heiligenbeelden zijn de attributen belangrijk, denk aan 'zwaard, rad, toren'. Hieraan kan de heilige worden herkend. Ook niet-figuratieve decoratie, bijvoorbeeld bladmotieven, parelranden en fruittrossen, zijn de moeite waard om te beschrijven. Een voorwerp kan soms aan de hand van dergelijke decoratie worden gedateerd.



Op een voorwerp kunnen woorden en zinnen zijn geschilderd, gesneden, gestempeld of gegraveerd: bijvoorbeeld bijbelteksten, afkortingen of schenkersinscripties. Tenzij volledig te zien en goed leesbaar op de foto, neemt u deze opschriften en inscripties letterlijk over. Geef daarbij ook de plaats aan waar deze staan, bijvoorbeeld 'onderzijde voet kelk'. Uitzonderingen zijn uiteraard voorwerpen waarbij de opschriften zelf de hoofdvoorstelling vormen, bijvoorbeeld predikantenlijsten. Maak dan extra detailfoto's.

Fysieke staat

Goed: geen beschadiging of verval.

Redelijk: kleine beschadigingen maar geen actief verval.

Matig: enige schade en/of langzaam en actief verval.

Slecht: behoorlijke schade en/of interventie is dringend noodzakelijk.

De staat is ook slecht als het voorwerp door schade onbruikbaar of kapot is.

Actief verval betekent dat het behoud van het voorwerp direct wordt bedreigd door bijvoorbeeld actieve houtworm, schimmels, motten of voortdurende aantasting door externe factoren als vocht- en temperatuurschommelingen. Hierdoor kunnen bijvoorbeeld scheuren ontstaan in houtwerk. Indien niet tijdig wordt ingegrepen, kunnen de restauratiekosten hoog oplopen. Geef een toelichting bij de fysieke staat. Bijvoorbeeld bij een beeld 'staat: slecht; sporen van actieve houtworm, linkerhand ontbreekt'.

Zilvermerken en andere merktekens

Liturgisch vaatwerk is vaak vervaardigd van edelmetaal zoals zilver (komt vaak voor) en goud (zeldzaam). Meestal gaat het om verguld zilver, waarbij het zilver is voorzien van een dunne laag goud. Aan zilver en goud worden vaak andere materialen toegevoegd. Van oudsher wordt de hoeveelheid zilver of goud (gehalte) getoetst en aangegeven met zilvermerken. Ook bij tin kunnen merken voorkomen.

Waar moet u op letten?

- Zilver- en goudmerken zijn heel klein en eigenlijk alleen goed met een loep te identificeren. U vindt ze doorgaans terug op de randen of onderkant van een voorwerp. Kijk ook of er merken onder stickers of etiketten verscholen zijn.
- Als een voorwerp uit verschillende onderdelen bestaat (bijvoorbeeld een doopvont met deksel of de voet, stam en cuppa van een kelk), zijn deze onderdelen vaak apart gemerkt. De onderdelen kunnen namelijk uit verschillende materialen zijn gemaakt. Noteer welke merken zich waar bevinden.

Hoe documenteert u de merken?

- Fotografeer de merken. Een goede foto is essentieel.
- Beschrijf precies wat u ziet, inclusief het contour. Bijvoorbeeld: 'letter B met rechts een staand hamertje, geheel in rechthoek'.

Een verkorte werkljst met veel voorkomende merken vindt u op de website www.HandreikingRoerendReligieusErfgoed.nl.



6. Praktische tips voor het fotograferen van voorwerpen in kerken

Waar moet u op letten

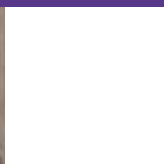
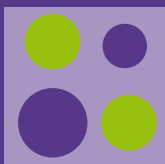
- Gebruik bij voorkeur geen flits, maar werk bij daglicht met statief en lange sluitertijden. Laat de kerkverlichting dus uit.
Tip: creëer voor roerende voorwerpen een 'studio' in een ruimte waar voldoende daglicht is, bijvoorbeeld de sacristie of andere bijruimte. Gebruik wel een flits om (bij schilderijen) reflecterend daglicht te neutraliseren. Fotografeer het voorwerp dan iets van opzij.
- Fotografeer elk voorwerp afzonderlijk (tenzij er sprake is van een set).
- Neem obstakels weg (verwijder voorwerpen voor of rond het te fotograferen voorwerp).
- Zorg, als dat mogelijk is, voor een neutrale achtergrond, bijvoorbeeld een witte muur of een laken.
- Centreer de voorwerpen en maak foto's met zo weinig mogelijk achtergrond (beeldvullende opnames).
- Let op details en unieke kenmerken.

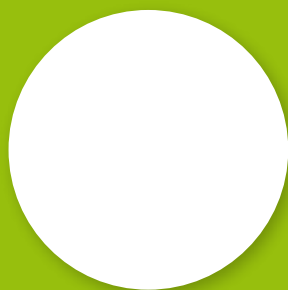
Voorkeursinstellingen camera

- Zo laag mogelijke ISO-waarde (100 of 200).
- Stel het fotoformaat (resolutie) in op minimaal (960 x 1280).
- Schakel de flits uit. De meeste camera's zullen automatisch een langere sluitertijd kiezen met een daarbij horende diafragmastand.
- Gebruik de macrofunctie (indien aanwezig) voor het fotograferen van details en (zilver) merken.

Foto's opslaan

- Nummer de foto's en koppel deze aan het inventarisnummer van het voorwerp.
- Sla de foto's op in het bestandsformaat JPEG.
- Maak een back-up op een mobiele drager (cd of usb-stick).





Museum Catharijneconvent

www.catharijneconvent.nl

Stichting Kerkelijk Kunstbezit in Nederland

www.skkn.nl

Handreiking roerend religieus erfgoed

www.HandreikingRoerendReligieusErfgoed.nl

Kerkelijke adressen en overkoepelende kerken**Algemene Doopsgezinde Sociëteit**

www.doopsgezind.nl

Christelijke Gereformeerde Kerken in Nederland

www.cgk.nl

Commissie kerkelijke gebouwen van het Interkerkelijk Contact Overheidszaken (CIO-K)

www.cioweb.nl

Samen Kerk in Nederland (landelijke vereniging van christelijke migrantenkerken en – geloofsgemeenschappen in Nederland)

www.skinkerken.nl

Organisatie van Joodse Gemeenten

www.nik.nl

Oud-Katholieke Kerk van Nederland

www.okkn.nl

Protestantse Kerk in Nederland

www.pkn.nl

Raad van Kerken

www.raadvankerken.nl

Remonstrantse Broederschap

www.remonstranten.org

Rooms Katholieke Kerk in Nederland

www.katholiek nederland.nl

Kerkelijke adressen, RKK bisdommen**Aartsbisdom Utrecht**

www.aartsbisdom.nl

Bisdom van Breda

www.bisdombreda.nl

Bisdom Groningen-Leeuwarden

www.bisdomgroningenleeuwarden.nl

Bisdom Haarlem-Amsterdam

www.bisdomhaarlem-amsterdam.nl

Bisdom van 's-Hertogenbosch

www.bisdomdenbosch.nl

Bisdom Roermond

www.bisdom-roermond.nl

Bisdom Rotterdam

www.bisdomrotterdam.nl

Adressen voor ordes en congregaties**Konferentie Nederlandse Religieuzen**

www.knr.nl

Erfgoedcentrum Nederlands Kloosterleven

www.erfgoedkloosterleven.nl

Protestantse Kerk in Nederland, gemeenteadviseurs voor de Regionale Colleges voor de Behandeling van Beheerszaken**Gemeenteadviseur steunpunt regio Noord**

(Friesland, Groningen en Drenthe)

Dhr. Theo Trox

E-mail: t.trox@pkn.nl

Gemeenteadviseur steunpunt regio Noord

(Overijssel en Flevoland)

Dhr. Johan Bosch

E-mail: j.bosch@pkn.nl

Gemeenteadviseur steunpunt regio Midden

(Utrecht en Noord-Holland)

Dhr. Willem Vlieg

E-mail: w.vlieg@pkn.nl

Gemeenteadviseur steunpunt regio Zuidoost

(Gelderland)

Dhr. Ab Wolswinkel

E-mail: a.wolswinkel@pkn.nl

Gemeenteadviseur steunpunt regio Zuidwest

(Zuid-Holland)

Dhr. Gerrit Oosterwijk

E-mail: g.oosterwijk@pkn.nl

Gemeenteadviseur steunpunt regio Zuid

(Zeeland, Noord-Brabant en Limburg)

Dhr. Foort Groenleer

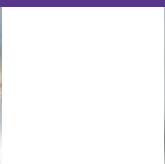
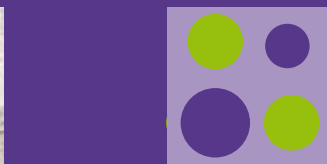
E-mail: f.groenleer@pkn.nl

Synodale Commissie

(Evangelisch-Lutherse Synode):

p/a Protestants Landelijk Dienstencentrum

www.pkn.nl



Rooms-katholieke Kerk in Nederland, adressen Diocesane Commissies voor Kerkelijke Kunst (DCKK)

Aartsbisdom Utrecht
 Afdeling Financiën en Bouwzaken
 Postbus 14019
 3508 SB Utrecht

Bisdom Groningen-Leeuwarden
 Afdeling Bouwzaken / DCKK
 Ubbo Emmiusingel 79
 9711 BG Groningen

Bisdom Breda
 Commissie kerkelijk kunstbezit
 Postbus 90189
 4800 RN Breda

Bisdom Haarlem-Amsterdam
 Bisschoppelijk Adviesbureau Bouwzaken
 p/a Bisdom Haarlem-Amsterdam
 Kruisweg 65
 2011 LB Haarlem

Bisdom 's-Hertogenbosch
 Bureau Bouwzaken / Diocesane Commissie Kerkelijke Kunst
 Postbus 1070
 5200 BC 's-Hertogenbosch

Bisdom Roermond
 Dienst economie en bouwzaken
 Afdeling Bouwzaken, Kunst en Cultuur
 Postbus 470
 6040 AL Roermond

Bisdom Rotterdam
 Bisschoppelijk Adviesbureau Bouwzaken
 p/a Bisdom Haarlem-Amsterdam
 Kruisweg 65
 2011 LB Haarlem

Andere kerkelijke (ondersteunende) instanties die zich bezighouden met (roerend) religieus erfgoed

Algemene Doopsgezinde Sociëteit
 Commissie Doopsgezind Kerk- en Kunstbezit
www.doopsgezind.nl

Christelijke Gereformeerde Kerken in Nederland
 Deputaatschap Kerkelijke Archieven
www.cgk-kerkelijkearchieven.nl

Oud-Katholieke Kerk van Nederland
 Commissie voor de Pretiosa
 p/a Bisschoppelijk bureau
 Kon. Wilhelminalaan 3
 3818 HN Amersfoort
www.okkn.nl

Stichting Behoud Cultureel Erfgoed Oud-Katholieke Kerk
 p/a Prof. Kohnstammstraat 16
 3555 WH Utrecht

Remonstrantse Broederschap
 Commissie tot de Zaken
 p/a Landelijk Bureau Remonstranten
 Nieuwegracht 27A
 3512 LC Utrecht

Remonstrantse Broederschap
 Taakgroep voor het Remonstrantse Erfgoed
 p/a Landelijk Bureau Remonstranten
Stichting Kerkelijk Kunstbezit in Nederland

www.skkn.nl

Vereniging voor Kerkrentmeesterlijk Beheer in de PKN
www.kerkrentmeester.nl

Adressen voor advies over onroerend religieus erfgoed

Cuypergenootschap
www.cuypergenootschap.nl

Stichting Alde Fryske Tsjerken
www.aldefrysketsjerken.nl

Stadsherstel Amsterdam
www.stadsherstelamsterdam.nl

Stichting Bedehuizen in Overijssel en Flevoland
www.bedehuizen.nl

Stichting Behoud Kerkgebouwen Nederland (SBGK)
www.sbgk.nl

Stichting Oude Drentse Kerken
www.drentsekerken.nl

Stichting Oude Gelderse Kerken
www.oudegeldersekerken.nl

Stichting Oude Groninger Kerken

www.groningerkerken.nl

Stichting Oude Hollandse Kerken

www.sohk.nl

Stichting Oude Zeeuwse Kerken

www.sozk.nl

Task Force Toekomst Kerkgebouwen

www.toekomstkerkgebouwen.nl

Vereniging van Beheerders van Monumentale Kerkgebouwen in Nederland (VBMK)

www.vbmk.nl

**Erfgoedinstellingen,
speciale archieven****Archief- en Documentatiecentrum**

(van de Gereformeerde Kerken in Nederland)

www.adckampen.nl

BOEi – Nationale maatschappij tot behoud, ontwikkeling en exploitatie van industrieel erfgoed

www.boei.nl

Centrum voor Religieuze Kunst en Cultuur vzw

(België)

www.crkc.be

Collectiewacht Gelderland

www.collectiewacht.nl

Cultureel Erfgoed Noord-Holland

www.cultureelerfgoednh.nl

Drents Plateau

www.drentsplateau.nl

Erfgoed Brabant

www.erfgoedbrabant.nl

Erfgoed Nederland

www.erfgoednederland.nl

Gelders Erfgoed

www.gelderserfgoed.nl

Gelders Genootschap

www.geldersgenootschap.nl

Het Oversticht (Overijssel)

www.oversticht.nl

Historisch Documentatiecentrum voor het Nederlands Protestantisme (1800-heden)

www.hdc.vu.nl

Huis voor de Kunsten Limburg

www.hklimburg.nl

Katholiek Documentatie Centrum

www.ru.nl/kdc

Landschap Erfgoed Utrecht

www.landschaperfgoedutrecht.nl

Monumenten.nl

(Nationaal Restauratiefonds en Rijksdienst voor het Cultureel Erfgoed)

www.monumenten.nl

Monumentenregister

(Rijksdienst voor het Cultureel Erfgoed)

<http://monumentenregister.cultureelerfgoed.nl>

Museumfederatie Fryslân

www.museumfederatiefryslan.nl

Museumhuis Groningen

www.museumhuisgroningen.nl

Nationaal Programma Herbestemming

(Rijksdienst voor het Cultureel Erfgoed)

www.herbestemming.nu

Nieuw Land Erfgoedcentrum (Flevoland)

www.nieuwlanderfgoed.nl

Rijksdienst voor het Cultureel Erfgoed

www.cultureelerfgoed.nl

Stichting Cultureel Erfgoed Zeeland

www.scez.nl

Stichting Erfgoedhuis Zuid-Holland

(ook afdeling monumentenwacht)

www.erfgoedhuis-zh.nl

Stichting Kunst & Cultuur Overijssel

www.kco.nl

The European network for historic places of worship

www.placesofworshipeu.org

Vereniging Theologisch Bibliothecariaat

www.tilburguniversity.edu/nl/over-tilburg-university/bibliotheek/collecties/geesteswetenschappen/vtb

Musea**Nederlandse Museumvereniging**

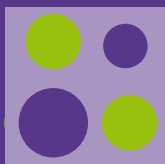
www.museumvereniging.nl

Amsterdam Museum

www.ahm.nl

Bijbels Museum

www.bijbelmuseum.nl



Bonnefantenmuseum

www.bonnefanten.nl

Breda's Museum

www.breda-museum.org

Drents Museum

www.drentsmuseum.nl

Fries Museum

www.friesmuseum.nl

Joods Historisch Museum

www.jhm.nl

Groninger Museum

www.groningermuseum.nl

Haags Historisch Museum

www.haagshistorischmuseum.nl

Heiligenbeeldenmuseum

www.heiligenbeeldenmuseum.nl

Het Markiezenhof

www.markiezenhof.nl

Historisch Museum Arnhem

www.hmarnhem.nl

Historisch Museum Rotterdam

www.hmr.rotterdam.nl

Klooster Ter Apel

www.kloosterterapel.nl

Limburgs Museum

www.limburgsmuseum.nl

Museum Boijmans Van Beuningen

www.boijmans.nl

Museum Catharijneconvent

www.catharijneconvent.nl

Museum Het Prinsenhof

www.prinsenhof-delft.nl

Museum Het Valkhof

www.museumhetvalkhof.nl

Museum voor Kerkelijke Kunst

www.kerkelijkekunst.workum.nl

Museum Ons' Lieve Heer op Solder

www.opsolder.nl

Museum voor Religieuze Kunst

www.museumvoorreligieuzekunst.nl

Museum Weert / Jacob van Horne

<http://museum.erfgoedhuisweert.nl/>

MuseumgoudA

www.museumgouda.nl

Noordbrabants Museum

www.noordbrabantsmuseum.nl

Rijksmuseum Amsterdam

www.rijksmuseum.nl

Rijksmuseum Twenthe

www.rijksmuseumtwenthe.nl

Stedelijk Museum De Lakenhal

www.lakenhal.nl

Stedelijk Museum Roermond

www.museum.roermond.nl

Stedelijk Museum Zwolle

www.stedelijkmuseumzwolle.nl

Zeeuws Museum

www.zeeuwsmuseum.nl

Monumentenwacht

Monumentenwacht Drenthe

www.monumentenwacht-drenthe.nl

Monumentenwacht Fryslan

www.monumentenwacht-fryslan.nl

Monumentenwacht Gelderland

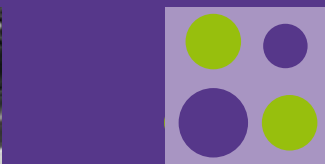
www.monumentenwacht-gld.nl

Monumentenwacht Groningen

www.monumentenwachtgroningen.nl

Monumentenwacht Limburg

www.monumentenwachtlimburg.nl

Monumentenwacht Noord-Brabantwww.monumentenwachtnoordbrabant.nl**Monumentenwacht Noord-Holland**www.monumentenwachtnoordholland.nl**Monumentenwacht Overijssel en Flevoland**www.monumentenwacht-ovf.nl**Monumentenwacht Utrecht**www.monumentenwacht-utrecht.nl**(Restauratie)fondsen****Fondsenboek Vereniging van Fondsen in Nederland**www.fondsenboek.nl**Mondriaanstichting**www.mondriaanstichting.nl**Nationaal Restauratiefonds**www.restauratiefonds.nl**Prins Bernhard Cultuurfonds**www.cultuurfonds.nl**Stichting Bouwfonds Cultuurfonds**www.bouwfonds.nl**Stichting Cultuurfonds****Bank Nederlandse Gemeenten**www.bng.nl**Stichting VSBfonds**www.vsbfonds.nl**Restauratoren****Nationaal Restauratie Centrum**www.restauratiecentrum.nl**Vakgroep Restauratie**www.vakgroeprestauratie.nl**Stichting Restauratie Atelier Limburg**www.sral.nl**Gespecialiseerde instellingen****Erfgoedinspectie**www.erfgoedinspectie.nl**Helicon Conservation Support**www.helicon-cs.com**Katholieke Klokken en orgelraad**www.kkor.nl**Kenniscentrum Veiligheid Cultureel Erfgoed**www.kvce.nl**Stichting Behoud van het Nederlandse Orgel**www.sbno.org**Van Gansewinkel**www.vangansewinkel.nl**Vereniging van Orgelbouwers in Nederland**www.orgelbouwers.nl**Algemene adressen****Interprovinciaal Overleg**www.ipo.nl**Overleg Provinciale Erfgoedinstellingen****Nederland**www.openerfgoed.nl**Vereniging van Nederlandse Gemeenten**www.vng.nl**Website waarop vele kerkordes te vinden zijn:**www.kerkrecht.nl



Betekenis van afkortingen in de literatuurlijsten

RDMZ	RCE (Rijksdienst voor het Cultureel Erfgoed, Amersfoort), sinds 11 mei 2009
ICN	RCE (Rijksdienst voor het Cultureel Erfgoed, Amersfoort), sinds 1 januari 2011
SCEZ	Stichting Cultureel Erfgoed Zeeland
SOHK	Stichting Oude Hollandse Kerken
VBMK	Vereniging van Beheerders van Monumentale Kerkgebouwen in Nederland
WRR	Wetenschappelijke Raad voor het Regeringsbeleid

P. Bakker, H. Maas (red.), *behoudwaaijer Toekomst voor religieus erfgoed, beknopte handleiding voor behoud van onroerend religieus erfgoed voor kerkeigenaren, kerkbesturen en kerkrentmeesters, voor gemeentebestuurders en ambtenaren, voor alle belangstellenden en betrokkenen*, Tilburg 2008. Te raadplegen op www.monumentenhuishbrabant.nl

J. Besemer, *Opdat de ruimte meeviert I, Werkboek (her)inrichting liturgische ruimten*, Rotterdam 2006 (Bisdom Rotterdam), Haarlem, Amsterdam, Rotterdam 2011 (2e druk) (Bisdom Haarlem-Amsterdam/Bisdom Rotterdam) (op het moment van publicatie van de Handreiking roerend religieus erfgoed is de 2e druk nog niet verschenen). Om deze publicatie te bestellen, zie: <http://www.bisdomrotterdam.nl/webwinkel/Pages/default.aspx>

H. Bisseling, H. de Roest, P. Valstar (red.), *Meer dan hout en steen. Handboek voor transformatie en sluiting van kerkgebouwen*, Zoetermeer 2011 (op het moment van publicatie van de Handreiking roerend religieus erfgoed, is dit boek nog niet verschenen)

R. Bot (red.) e.a., *Opdat de ruimte meeviert II*, Haarlem-Amsterdam, Rotterdam 2011 (Bisdom Haarlem-Amsterdam/Bisdom Rotterdam) (op het moment van publicatie van de Handreiking roerend religieus erfgoed, is dit boek nog niet verschenen). Voor bestellen zie: <http://www.bisdomrotterdam.nl/webwinkel/Pages/default.aspx>

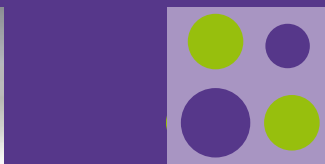
J. van Dijk e.a. (red.), *Maatwerk. Naar een passend huis voor de gemeente*, Protestantse Kerk in Nederland, Utrecht 2005

J. Geerse, *Zeven x zeven, verhalen bij religieus erfgoed*, Kapelle 2008 (SCEZ)

J. Gratton, *Vaststellen ensemblewaarde bij religieus erfgoed*, Amsterdam 2011 (te raadplegen op: www.HandreikingRoerendReligieusErfgoed.nl)

A. de Groot, B. Linskens (red.), *Kerken, kostbaar, kwetsbaar, kansrijk. Nieuwe vormen van gebruik als middel tot behoud*, Amsterdam 2011 (SOHK, Stadsherstel Amsterdam)

A. de Groot, B. Linskens, M. van der Sterre, *Spanning in het Protestantse kerkinterieur*, Leiden 2010 (VBMK)



L. Grootswagers (red.), *Religieus erfgoed wijzer Gelderland, gids tussen regels en mogelijkheden*, Heesch 2010. Te raadplegen op: www.erfgoed.nu

P. Heisterkamp, B. Linskens (red.), *Een waaier aan mogelijkheden, voorbeelden van meervoudig gebruik van kerkgebouwen in woord en beeld*, Leiden 2008 (VBMK)

L. Hendriks, J. van der Hoeve, *Richtlijnen bouwhistorisch onderzoek, lezen en analyseren van cultuurhistorisch erfgoed*, Amersfoort 2010 (RCE).
Te raadplegen op: www.cultureelerfgoed.nl

E. Kalk (red.), *Nieuw leven voor meer gebouwen, hergebruik kan sneller en beter*, Amsterdam 2010 (Agora Europa)

A. van der Lingen, J.H. Uytendogaardt (samenst.), *Een protestantse visie op het kerkgebouw met een praktisch-theologisch oogmerk, discussienota van de Protestantse Kerk in Nederland*, z.p. 2008. Te raadplegen op: www.pkn.nl

Een toekomst voor kerken. Handreiking voor het aanpassen van kerkgebouwen in religieus gebruik, Amersfoort 2011 (RCE) (op het moment van publicatie van de Handreiking roerend religieus erfgoed, is dit boek nog niet verschenen)

Een toekomst voor kerken. Handreiking voor het herbestemmen van vrijkomende kerkgebouwen, Amersfoort 2011 (RCE) (op het moment van publicatie van de Handreiking roerend religieus erfgoed, is dit boek nog niet verschenen)

M. van Zanten, *Religieus erfgoed uit kerken en kloosters in de Lage Landen, geïllustreerd lexicon van Nederlandse en Vlaamse termen*, Zutphen 2008

Nederlandse bisschoppenconferentie (2008), Het kerkgebouw als getuige van de christelijke traditie. Te raadplegen op: www.katholieknederland.nl

Beknorte bronnenlijst voor de Handreiking roerend religieus erfgoed

T. Bernts, G. de Jong, H. Yar (red.), *Een religieuze atlas van Nederland*, in: *Geloven in het publieke domein, verkenningen van een dubbele transformatie*, Amsterdam 2006 (WRR).
Te raadplegen op: www.wrr.nl

O. Boelens, T. Meijers (red.), *Het kerkgebouw als religieus erfgoed, Theologische Perspectieven 2*, Bergambacht 2009

K. Bosma, Jan Kolen (red.), *Geschiedenis en ontwerp, handboek voor de omgang met cultureel erfgoed*, Nijmegen 2010

A. Brokerhof, S. Hartog, G. Huisman, T. Luger, *Hulpmiddel bij de waardering van historische interieurs*, Amersfoort 2011 (ICN). Te raadplegen op: www.cultureelerfgoed.nl

K. Doevendans, A. Schram, K. van Velzel, W. van Velzel (red.), *Kansen voor kerkgebouwen, vragen & uitdagingen bij gebruik en herbestemming*, mei 2007

W.B.H.J. van de Donk, A.P. Jonkers, G.J. Kronjee, R.J.J.M. Plum (red.), *Geloven in het publieke domein, verkenningen van een dubbele transformatie*, Amsterdam 2006 (WRR). Te raadplegen op: www.wrr.nl

V. de Houwer (red.), *In ander licht. Herbestemming van religieus erfgoed*, M & L Cahier nr.17, Brussel 2009. 168 pagina's. Uitgave van de Vlaamse Overheid, Agentschap R-O Vlaanderen, Onroerend Erfgoed

A. Kok, F. Bergevoet en M. de Wit, *Leidraad voor het afstoten van museale objecten*, Hasselt 2006 (ICN). Te raadplegen op: www.icn.nl

A. Kok, P. Nijhof, *Erfgoed dat beweegt, Waardering van de Mobiele Collectie Nederland*, Goudriaan 2006 (ICN, RDMZ, CIME). Te raadplegen op: www.mobiel-erfgoed.nl

A. Kok, P. Timmer (red.), *Niets gaat verloren, Twintig jaar selectie en afstoting uit Nederlandse museale collecties*, Amsterdam 2007 (ICN)

L. Jongmans, B. Linskens, A. de Groot (red.), *Handreiking religieus erfgoed voor burgerlijke en kerkelijke gemeenten. Van kerkelijk gebruik tot herbestemming*, Vereniging van Beheerders van Monumentale Kerkgebouwen in Nederland en de Vereniging van Nederlandse Gemeenten, Leiden 2008

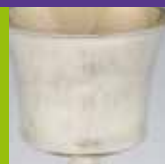
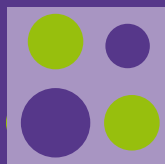
N. Nelissen, *Geloof in de toekomst! Strategisch Plan voor het Religieus Erfgoed*, Heeswijk-Dinther 2008. Te raadplegen op: www.religieuserfgoed.nl/boeken

R. Russell, K. Winkworth, *Significance 2.0, a guide to assessing the significance of collections*, Rundle Mall 2009. Te raadplegen op: <http://significance.collectionscouncil.com.au/home>

C.A. van Swigchem, T. Brouwer, W. van Os, *Een huis voor het Woord*, Zeist/'s-Gravenhage 1984 (RDMZ)

Vademecum voor de inventarisator, Centrum voor Religieuze Kunst en Cultuur vzw, Heverlee 2008

Van object naar samenhang, De instandhouding van ensembles van onroerend en roerend cultureel erfgoed, Amersfoort 2004. Te raadplegen op www.erfgoedinspectie.nl





kerk:
voorwerp:
inventarisnummer:
inventarisnummer SKKN:
actuele waarde ingevuld door:
historische waarden en vergelijkende criteria ingevuld door:
datum:

a actuele waarde

laag midden hoog n.v.t.

toelichting:

b historische waarden

lokaal | regionaal niveau

nationaal niveau

b1 kerkhistorische waarde

laag midden hoog n.v.t.

toelichting:

b1 kerkhistorische waarde

laag midden hoog n.v.t.

toelichting:

b2 algemeen historische waarde

laag midden hoog n.v.t.

toelichting:

b2 algemeen historische waarde

laag midden hoog n.v.t.

toelichting:

Hulpvragen

De hulpvragen dienen ter ondersteuning bij de waardering van een voorwerp. Niet op elke vraag hoeft of kan een antwoord gegeven worden.

a actuele waarde

Is het voorwerp nauw gerelateerd aan de verkondiging van het Woord Gods, de viering van de sacramenten of neemt het anderszins een belangrijke plaats in binnen de liturgie?

Heeft het voorwerp devotionele betekenis?

Illustreert het voorwerp bepaalde huidige tradities of gebruiken die karakteristiek zijn voor de kerkgemeenschap?

Illustreert het voorwerp de verbondenheid van de gemeenschap?

Heeft het voorwerp een bepaalde herdenkings- of memoriewaarde voor de gemeenschap?

Hecht de gemeenschap belang aan het voorwerp?

b1 kerkhistorische waarde

Staan er op het voorwerp belangrijke gegevens over de kerkgeschiedenis en/of tradities of gebruiken van de kerk of het kerkgenootschap, of draagt het voorwerp bij aan het begrip hiervan?

Illustreert het voorwerp karakteristieke tradities, gebruiken of levensstijl van een kerk(genootschap), klooster, orde of congregatie, of een bepaalde groep daarbinnen?

Kan het voorwerp geassocieerd worden met een belangrijke groep, figuur, gebeurtenis, plaats, ontwikkeling of stroming binnen de geschiedenis van de kerk of het kerkgenootschap?

b2 algemene historische waarde

Getuigt het voorwerp van een historisch thema, proces, ontwikkeling, stroming of levensstijl?

Kan het voorwerp geassocieerd worden met een belangrijke groep, figuur, gebeurtenis, plaats, ontwikkeling of stroming binnen de geschiedenis?

lokaal | regionaal niveau

nationaal niveau

b3 kunsthistorische waarde

laag midden hoog n.v.t.

toelichting:

b3 kunsthistorische waarde

laag midden hoog n.v.t.

toelichting:

b3 kunsthistorische waarde

Getuigt het voorwerp van artistieke, creativiteit of oorspronkelijkheid in idee, vorm of functie?

Is het voorwerp op een bijzondere of vernieuwende manier ontworpen, vormgegeven of uitgevoerd?

Toont het voorwerp een ontwikkeling of een essentiële fase / omwenteling in het oeuvre van een kunstenaar, school of kunststroming, of toont het voorwerp een nieuwe beeldtaal (iconografie)?

Kunnen aan het voorwerp andere voorwerpen worden gerelateerd (bijvoorbeeld een gesigneerd schilderij aan de hand waarvan andere schilderijen aan een bepaalde kunstenaar kunnen worden toegeschreven)?

Is het voorwerp vervaardigd door een algemeen relevant geacht kunstenaar?

Is het voorwerp een sprekend voorbeeld van een algemeen relevant geachte kunststroming of stijl?

b tussenscore - historische waarden

lokaal | regionaal niveau

nationaal niveau

laag midden hoog n.v.t.

laag midden hoog n.v.t.

toelichting:

toelichting:

c vergelijkende criteria

lokaal | regionaal niveau

nationaal niveau

c1 zeldzaamheid

laag midden hoog n.v.t.

toelichting:

c1 zeldzaamheid

laag midden hoog n.v.t.

toelichting:

c1 zeldzaamheid

Is het voorwerp uniek of zeldzaam?

c2 fysieke staat
hoe is de fysieke staat van het voorwerp?
<input type="checkbox"/> goed <input type="checkbox"/> redelijk <input type="checkbox"/> matig <input type="checkbox"/> slecht
hoe scoort de fysieke staat, vergeleken met voorwerpen op lokaal regionaal niveau?
<input type="checkbox"/> laag <input type="checkbox"/> midden <input type="checkbox"/> hoog <input type="checkbox"/> n.v.t.

toelichting:

c2 fysieke staat
hoe is de fysieke staat van het voorwerp?
<input type="checkbox"/> goed <input type="checkbox"/> redelijk <input type="checkbox"/> matig <input type="checkbox"/> slecht
hoe is de fysieke staat, vergeleken met voorwerpen op nationaal niveau?
<input type="checkbox"/> laag <input type="checkbox"/> midden <input type="checkbox"/> hoog <input type="checkbox"/> n.v.t.

toelichting:

c3 ensemblewaarde
is het voorwerp onderdeel van een ensemble?
<input type="checkbox"/> ja <input type="checkbox"/> nee
indien ja, welk type ensemble?
<input type="text"/>
<input type="checkbox"/> laag <input type="checkbox"/> midden <input type="checkbox"/> hoog <input type="checkbox"/> n.v.t.

toelichting:

c3 ensemblewaarde
is het voorwerp onderdeel van een ensemble?
<input type="checkbox"/> ja <input type="checkbox"/> nee
indien ja, welk type ensemble?
<input type="text"/>
<input type="checkbox"/> laag <input type="checkbox"/> midden <input type="checkbox"/> hoog <input type="checkbox"/> n.v.t.

toelichting:

c4 presentatiewaarde
<input type="checkbox"/> laag <input type="checkbox"/> midden <input type="checkbox"/> hoog <input type="checkbox"/> n.v.t.

toelichting:

c4 presentatiewaarde
<input type="checkbox"/> laag <input type="checkbox"/> midden <input type="checkbox"/> hoog <input type="checkbox"/> n.v.t.

toelichting:

- c2 fysieke staat**
- Is het voorwerp in een goede staat in vergelijking met soortgelijke voorwerpen? Vertoont het sporen van slijtage of verval?
- Verkeert het voorwerp in zijn originele, ongerestaureerde staat?
- Is het voorwerp intact en compleet?

- c3 ensemblewaarde**
- Is er sprake van een ensemble? En welke aard heeft het ensemble (zie p. 39)? Wat hangt er met elkaar samen?
- Zijn er vergelijkbare ensembles?
- Zijn soortgelijke voorwerpen vaker onderdeel van een (vergelijkbaar) ensemble?
- Is het ensemble compleet vergeleken met soortgelijke ensembles?
- Is het oorspronkelijke ensemble intact of is de band tussen bepaalde onderdelen verbroken?

- c4 presentatiewaarde**
- Komt het voorwerp in aanmerking voor presentatiedoelinden?
- Is het voorwerp aantrekkelijk voor het publiek?
- Kan met het voorwerp een verhaal worden verteld?
- Is het voorwerp een karakteristiek voorbeeld van een bepaalde groep voorwerpen? En komt het hierdoor in aanmerking voor presentatie- of educatiedoelinden?

lokaal | regionaal niveau

nationaal niveau

c5 documentatiewaarde

laag midden hoog n.v.t.

toelichting:

c5 documentatiewaarde

laag midden hoog n.v.t.

toelichting:

c5 documentatiewaarde
Is (de geschiedenis van) het voorwerp goed gedocumenteerd, vergeleken met soortgelijke voorwerpen?

Draagt de documentatie bij aan de kennis over (de geschiedenis van) het voorwerp?

Is de beschikbare documentatie interessant voor (cultuurhistorisch) onderzoek?

c tussenscore - vergelijkende criteria

lokaal | regionaal niveau

nationaal niveau

laag midden hoog n.v.t.

laag midden hoog n.v.t.

toelichting:

toelichting:

eindscore - waardebeoordeling

a actuele waarde

laag midden hoog n.v.t.

toelichting | advies:

b historische waarde + c vergelijkende criteria

lokaal | regionaal niveau

nationaal niveau

laag midden hoog n.v.t.

laag midden hoog n.v.t.

toelichting | advies

toelichting | advies

Hoe gebruikt u het waarderingsformulier?

Basisgegevens

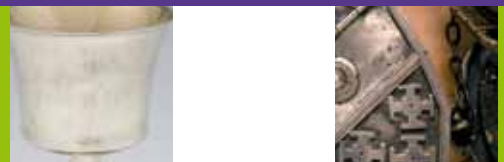
Hier geeft u aan om welk voorwerp het gaat en vult u het inventarisnummer in. Is het voorwerp eerder opgenomen in een inventarisrapport van de SKKN? Vul dan hier het betreffende inventarisnummer in. Geef ook aan wie de actuele waarde invult, en wie de historische waarden en de vergelijkende criteria.

A. Actuele waarde

Als lid van de parochie of gemeente geeft u hier aan wat het voorwerp voor uw geloofsgemeenschap betekent. Het gaat hierbij om de huidige emotionele en religieuze betekenis, de actuele waarde: de waarde die het voorwerp vertegenwoordigt voor de geloofsgemeenschap in het hier en nu. Een dergelijke gebruikswaarde of betekenis van een voorwerp in religieuze of sociale zin speelt vaak alleen een rol voor de lokale gemeenschap en soms voor de stad of regio. U beoordeelt het voorwerp dan ook alleen op dit niveau. Een voorwerp met een actuele waarde op nationaal niveau komt nauwelijks voor. Bij het bepalen van de actuele waarde kunt u gebruik maken van de hulpvragen. Deze hulpvragen dienen ter ondersteuning; u hoeft niet op elke vraag een antwoord te geven. U geeft aan of de actuele waarde laag, midden, hoog of niet van toepassing is. Als de waarde van een voorwerp midden of hoog is, geeft u in het toelichtingenveld aan wat hiervoor uw motivatie is.

B. Historische waarden

Bij de historische waarden kan een voorwerp zowel van lokaal/regionaal als van nationaal belang zijn. Omdat het niet vaak voorkomt dat een voorwerp van nationaal belang is, raden wij u aan elk voorwerp eerst op lokaal/regionaal niveau te beoordelen. Vermoedt u dat een voorwerp het regionale niveau overstijgt? Beoordeel het dan ook op nationaal niveau (is het voorwerp van algemeen belang voor het Nederlands cultuurbezit?). U kunt er ook voor kiezen om de historische waarden van het voorwerp tegelijkertijd op beide niveaus in te vullen. De hulpvragen dienen ter ondersteuning; u hoeft niet elke vraag apart te beantwoorden. Per waarde - kerkhistorisch, algemeen historisch en kunsthistorisch - kunt u aanvinken hoe het voorwerp scoort: laag, midden, hoog of niet van toepassing. Scoort het voorwerp midden of hoog? Geef dan in het toelichtingenveld aan wat hiervoor uw motivatie is. De tussenscore van de historische waarden kunt u onderaan invullen. Deze tussenscore is gelijk aan de hoogste waarde die bij kerkhistorische waarde (b1), algemeen historische waarde (b2) of kunsthistorische waarde (b3) is gescoord.





C. Vergelijkende criteria

Bij de vergelijkende criteria beoordeelt u het voorwerp in relatie tot vergelijkbare voorwerpen. Hoe scoort het voorwerp in vergelijking met soortgelijke voorwerpen als u kijkt naar zeldzaamheid, fysieke staat, ensemblewaarde, presentatiewaarde en documentatiewaarde? U kunt hier laag, midden, hoog of niet van toepassing invullen.

Er zijn twee uitzonderingen waarbij u een extra vraag invult. Bij fysieke staat geeft u eerst aan hoe de conditie van het voorwerp is: goed, redelijk, matig of slecht. Een voorbeeld: een kandelaar is in een matige staat. Er is bovendien een redelijk aantal vergelijkbare kandelaars in een betere conditie. De vergelijkingscore bij fysieke staat is dan 'laag'.

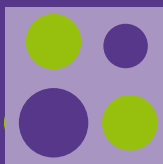
goed	geen beschadiging of verval.
redelijk	kleine beschadigingen maar geen actief verval.
matig	enige schade en/of langzaam en actief verval.
slecht	behoorlijke schade en/of interventie is dringend noodzakelijk. De staat is ook slecht als het voorwerp door schade onbruikbaar of kapot is.

Bij ensemblewaarde geeft u eerst aan of het voorwerp tot een ensemble behoort, en zo ja, tot welk type ensemble (zie ook het kader Ensembles op pagina 39). Pas daarna maakt u de vergelijking met soortgelijke ensembles. De hulpvragen dienen ter ondersteuning. Scoort het voorwerp middelhoog of hoog? Geef dan u in het toelichtingenveld aan wat hiervoor uw motivatie is. Aan het eind van dit deel kunt u de tussenscore van de vergelijkende criteria invullen. U middelt de scores, tenzij u de score bij een bepaalde waarde van uitzonderlijk belang acht. Geef in dat geval een beredeneerde toelichting bij de tussenscore.

eindscore | waardebeoordeling

Om de historische waarde (eindscore) van een voorwerp te bepalen, gaat u uit van de tussenscore op de historische waarden. U nuanceert deze waardering vervolgens met de vergelijkende criteria. De historische waarden geven het voorwerp zijn primaire betekenis. Vergelijkende criteria kunnen deze betekenis niet wezenlijk veranderen, maar wel positief of negatief beïnvloeden. Meestal komt de eindscore overeen met de tussenscore bij de historische waarden. In een enkel geval kan de eindscore hoger of lager uitvallen, wanneer u de vergelijkende criteria meeweegt in het eindoordeel.

Een voorbeeld: een doopschaal scoort 'midden' op de kerkhistorische waarde. Op de algemeen historische waarde scoort het 'laag' en op de kunsthistorische waarde 'midden'. De tussenscore op de historische waarden is dus: 'midden'. Van dit type doopschaal zijn er echter maar enkele overgebleven. De zeldzaamheid is dus 'hoog'. En vergeleken met gelijksoortige doopschalen is de fysieke staat goed (score: 'hoog'). Bovendien kan het uitstekend worden gebruikt om een verhaal te vertellen (presentatiewaarde: 'hoog'). Deze nuancering ten opzichte van de historische waarden, geeft de doopschaal uiteindelijk toch een hoge eindscore/waardebeoordeling. In het toelichtingsveld geeft u kort aan hoe en waarom u tot deze waardebeoordeling bent gekomen. De score bij de actuele waarde neemt u over van de eerste pagina. De actuele waarde blijft in de eindscore gescheiden van de historische waarde.



De Handreiking roerend religieus erfgoed is een gezamenlijke uitgave van Museum Catharijneconvent en de Stichting Kerkelijk Kunstbezit in Nederland.

PROJECTGROEP

Drs. Marc de Beyer, senior projectleider
Drs. Pia Verhoeven, projectleider
Sebastiaan van der Lans BA., projectmedewerker
Inge Schriemer MA., projectmedewerker

AUTEURS

Drs. Pia Verhoeven
Drs. Marc de Beyer
Inge Schriemer MA.
Sebastiaan van der Lans BA.

BEWERKING TEKST HANDREIKING

TiMe Amsterdam: Dr. Petra Timmer
Sabel Communicatie: Irene Post, Maria Farag

KERNWERKGROEP

Dr. Marga Arendsen, Erfgoedcentrum Nederlands Kloosterleven
Prof. dr. Sible de Blaauw, Radboud Universiteit Nijmegen
Drs. Eugène van Deutekom, RKK
Dr. Eloy Koldewey, Rijksdienst voor het Cultureel Erfgoed
Drs. Tessa Luger, Rijksdienst voor het Cultureel Erfgoed (Instituut Collectie Nederland)
Astrid Weij MA., Erfgoed Nederland
Drs. Martin L. Wijngaarden, Stichting Protestantse Kerkelijke Kunst (PKN, ook namens ADS, CGK en Remonstrantse Broederschap)

WERKGROEP VERTEGENWOORDIGERS KERKEN EN KLOOSTERS

Drs. Christa Boerke, CGK
Drs. Han Crombach, RKK, (Bisdom Groningen-Leeuwarden)
Drs. Eugène van Deutekom, RKK (Bisdom 's-Hertogenbosch)
Ir. Joke Jongeling-Rooth, RKK (Bisdom Roermond)
Mgr. drs. Harry Lommers, RKK (Bisdom Breda)
Drs. H. Olyslager, RKK (Bisdom Haarlem-Amsterdam)
Ds. F.Z. Ort, PKN
Dr. Evelyne Verheggen, RKK (Bisdom Rotterdam)
Drs. Rineke Verheus-Nieuwstraten, ADS
Emile Verhey, Oud-Katholieke Kerk van Nederland
Drs. Martin L. van Wijngaarden, PKN
Mr. Hans Zuiddwijk, RKK (Aartsbisdom Utrecht)

KLANKBORDGROEP

Drs. Zainab Al-Touraihi, Contactorgaan Moslims en Overheid
Drs. John van Cauteren, Gemeentemuseum Weert/Jacob van Horne
Drs. Irene Faber, Joods Historisch Museum
Drs. Frederieke Jeletich, Museum voor Religieuze Kunst
Drs. Lydia Jongmans, Vereniging van Nederlandse Gemeenten
Hans Kroeze MA, Klooster Ter Apel
Drs. Léon van Liebergen, Museum voor Religieuze Kunst
Drs. Brigitte Linskens, Vereniging van Beheerders van Monumentale Kerkgebouwen in Nederland
Prof. dr. Nico Nelissen

Drs. Hermine Pool, Bijbels Museum
 Drs. Albert Reinstra, Rijksdienst voor het Cultureel Erfgoed
 Drs. Robert Schillemans, Museum Ons' Lieve Heer op Solder
 Drs. Hans Sprangers, Breda's Museum

INTRODUCTIEFILM HANDREIKING

Frank en Vrij Media: Frank van der Velde, Goof de Koning
 Sabel Communicatie, Christiaan Lustig

GRAFISCHE VORMGEVING

Tookyo Design, Bilthoven

DRUKWERK

Drukwerkconsultancy

FOTOVERANTWOORDING

Joods Historisch Museum, Museum Catharijneconvent, Stichting Kerkelijk Kunstbezit in Nederland

MET DANK AAN:

De leden van de Kernwerkgroep, de Werkgroep vertegenwoordigers kerken en kloosters en de Klankbordgroep.

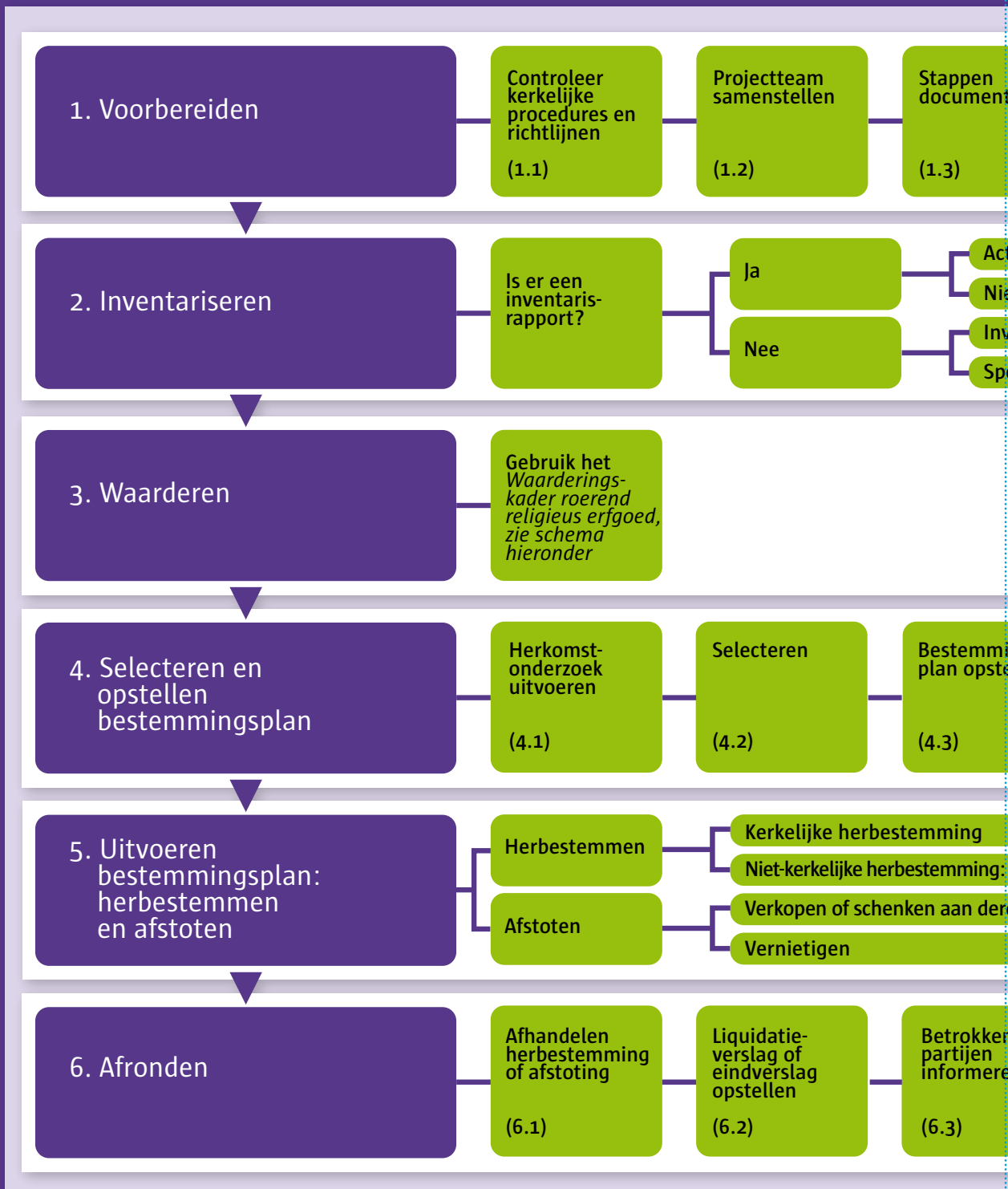
J. Admiraal, Aad Agterdenbosch, Karin Alberts, Jacques Akerboom, Mirjam Alexander, Cees Ampt, John Bakker, Jos Bazelmans, Bernadette van Beek, Richard de Beer, Zeph Benders, Frank Bergevoet, Sieske Binnendijk, Otto Bleker, Marco Blokhuis, Bert van Bokhoven, W.J.J. Boot, Johan Bosch, Marieke den Braber, Jaap Broekhuizen, Agnes Brokerhof, Jantineke Brugge, Pieter Buijs, Jaap van der Burg, Charles Caspers, Patrick Chatelion Counet, A. Chotkan, Thomas Coomans, Henk Dijkstra, Mark van Duijn, Wim Eggenkamp, Diana Evans, A. Fennis, Myra Ficq, Martin Frankort, Jacobine Gelderloos, Eveline de Graaff, Tim Graas, Jonathan Gration, Sylvia Grevel, Foort Groenleer, Lilian Grootswagers, Alice Gut, Anite Haverkamp, Anmar Hayali, George Harinck, Jan van Hees, Jan Gerd Heetderks, Ineke van der Heide, Lucy Hockley, Elizabeth Heil Bergin, Peter den Held, Peer Houben, Guus van den Hout, Bert Janssen, Gert de Jong, mevrouw De Jong, Jan Jongeneel, Hans Jorna, Ben Jutte, Frans Kerkhof, Judikje Kiers, Jan Kinneging, Jan Klinckaert, Jacques Klok, Pieter Kohnen, Arjen Kok, Tanja Kootte, Theo Kralt, Judith van Kranendonk, Justin Kroesen, Anique de Kruijf, Peter de Lange, Ad Leys, Mieke Lichtenbelt, Ariane Limburg, René Lugtigheid, Bertus Lustig, John Mastenbroek, Oliver Meys, Tom Mikkers, Teunie Molenaar, Linda Monckton, Lucie Morisset, Rogier Moulen Janssen, Luc Noppen, Gerrit Oosterwijk, Arno van Os, Leon Pennings, Vincent Polman, Peter Pot, Ria Reijerse, Martin de Rijk, Bert van Rijssen, Harry Roth, Nick Schenkman, Dirk Jan Schoon, Kees van Schooten, Harrie Schuit, Mohamed Sini, Lucas Sluiter, Casper Staal, Mart van der Sterre, Anouk Stulens, Theo Trox, Annepherine van Uchelen, Peet Valstar, Cees van 't Veen, Winfried van Veen, Petra Veldman, Peter Verhoeff, Petra Versnel, Han Vink, Dirk Vis, Ruben Vis, Willem Vliek, Bernd Wallet, Robin Winters, Ab Wolswinkel, Herman Woorts, Herman Wubben, Liesbeth van der Zeeuw en alle anderen die aan de totstandkoming van de Handreiking of het project hebben bijgedragen.

De Handreiking roerend religieus erfgoed is tot stand gekomen met subsidie van het ministerie van Onderwijs, Cultuur en Wetenschap.



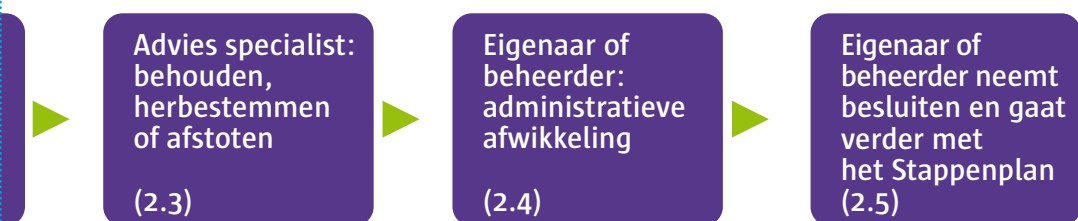
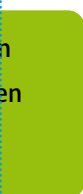
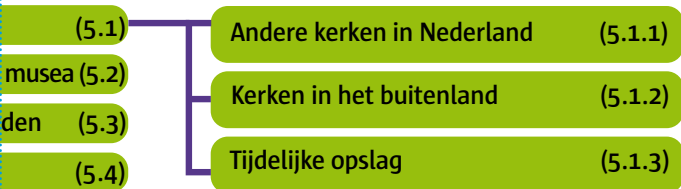
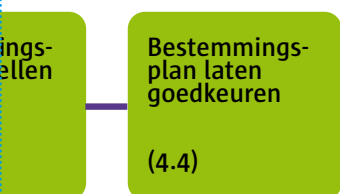
Ministerie van Onderwijs, Cultuur en
Wetenschap

Stappenplan



Waarderingsproces







www.HandreikingRoerendReligieusErfgoed.nl