

Handleiding voor het opstellen van een **kerkinventaris**



Protestantse
kerken in Nederland en Vlaanderen

Handleiding voor het opstellen van een **kerkinventaris**

Protestantse
kerken in Nederland en Vlaanderen

Deze handleiding voor protestantse kerken in Nederland en Vlaanderen is gebaseerd op de *Handleiding voor het opstellen van een kerkinventaris* (voor rooms-katholieke kerken), uitgegeven door het CRKC in 2012.

De termenlijst in beide publicaties is gebaseerd op *Religieus erfgoed uit kerken en kloosters in de Lage Landen. Geïllustreerd lexicon van Nederlandse en Vlaamse termen* door Mieke van Zanten, uitgegeven bij WalburgPers, Zutphen, 2008.

Inhoud

Inleiding

WAAROM EEN ERFGOEDINVENTARIS?	6
Het belang en het nut van inventariseren	6
Het belang van standaardisering	8
Ondersteuning	9

Aan de slag!

EEN KERKINVENTARIS MAKEN	12
De voorbereiding	12
Wat moet u inventariseren?	13
Werkwijze	15
Toelichting bij de basisgegevens	16
Belgische keurmerken 19de - 20ste eeuw	23
Nederlandse jaarletters vanaf 1815	24
De onderdelen van een preekstoel	28
De onderdelen van een orgel	29
De onderdelen van een (Staten)bijbel	30
De benaming van de ruimtes in een kerk	31

Fotograferen van objecten

ENKELE PRAKTISCHE TIPS	34
------------------------	----

Termenlijst

MEEST VOORKOMENDE OBJECTEN IN EEN PROTESTANTSE KERK	38
INDEX	68

Meer informatie

Algemeen	72
De bouwgeschiedenis van uw kerk	73
Objecten herkennen	73
Christelijke symbolen	74
Kunstenaars opzoeken	74
Materialen herkennen	74
Glas-in-lood	74
Metaal	75
Zilvermerken, goudmerken en tinmerken	75

Contactadressen

VLAANDEREN	78
NEDERLAND	80



BIBLIA,

DAT IS

De gantsche H. Schrifture,
vervattende alle de Canonijcke
Boecken des Ouden en des Nieuwen
TESTAMENTS.

Nu Eerste.

Door last der Hoogh-Mog: HEEREN

STATEN GENEERALE

van de Vereenighde Nederlanden, en volgens het
Besluit van de Synode Nationael gehouden
te Dordrecht, inde Jaeren 1618 ende 1619.

Vyt de Oorspronckelijcke talen in onse Neder-
landtsche tale getrouwelijck over-gelet.

Met nieuwe by gevoegde Verklaringen op de duystere
plaatsen, en teekenningen van de gheley-lydende
Texten, ende nieuwe Registeren over beyde de

TESTAMENTEN.

T'AMSTERDAM,

Gedruckt by Paulus Aertsz. van Ravesteyn.

In't laer 1637. Dc. LIV.



Inleiding

WAAROM EEN ERFGOEDINVENTARIS?



'Inventaris'

Het woord 'inventaris' verwijst zowel naar de aanwezige voorwerpen in een kerkgebouw als naar de lijst daarvan. In deze publicatie wordt de tweede betekenis gehanteerd.

Het belang en het nut van inventariseren

Voor een verantwoord beheer

Als kerkbestuur draagt u zorg voor een belangrijk erfgoed dat vaak eeuwenoud en bijzonder waardevol is. Om goed voor uw collectie te kunnen zorgen, moet u in de eerste plaats weten welke voorwerpen u in huis heeft, waar ze zijn en hoe ze er aan toe zijn.

In **Vlaanderen** is men niet alleen wettelijk verplicht om een inventaris bij te houden (zie kader p. 7), een inventaris is ook onmisbaar als u een **meerjarig beheersplan** moet opstellen, als u **verzekeringen** wil afsluiten, restauraties wil plannen, of een **calamiteitenplan** wil opstellen. Ook de medewerkers van **Monumentenwacht Interieur** zullen u dankbaar zijn als ze zich kunnen baseren op een goed opgestelde en recente inventaris.

In **Nederland** kent men geen wettelijke verplichting om een inventaris bij te houden. Veel kerken beschikken er echter wel over, omdat men daaruit kan afleiden wat de belangrijke voorwerpen in de kerk zijn.

Een zorgvuldige registratie is een belangrijke voorwaarde voor het verantwoord beheren van uw collectie. Op basis van de inventaris kunt u in geval van **brand** of **vandalisme** de schade aantonen en kan een eventuele restauratie voorbereid worden. Bij **diefstal** kunt u aan de hand van de inventaris bewijzen dat het gestolen voorwerp wel degelijk in uw kerk stond. U beschikt ook meteen over een goede foto en beschrijving. Het is essentieel dat de politie over de juiste informatie beschikt.

Een inventaris is ook nuttig:

- om wijzigingen in uw collectie bij te houden (bv. bruiklenen voor tentoonstellingen)
- als u zelf tentoonstellingen wil (laten) organiseren
- als u andere publieksgerichte activiteiten wil opzetten (bv. voor Openmonumenten- en Erfgoeddagen of opendeurdagen)
- als basis voor een publicatie (bv. een brochure)
- bij eventuele herbesteding of (tijdelijke) verhuizing

En niet te vergeten: een inventaris levert een schat aan informatie aan onderzoekers voor verder **wetenschappelijk onderzoek**.

Inleiding

Met het oog op de toekomst

In een breder kader is een inventaris belangrijk om zicht te krijgen op de totale omvang en kwaliteit van het roerend religieus erfgoed. Dat is cruciaal om een toekomstvisie te ontwikkelen. In tegenstelling tot de religieuze kunstvoorwerpen die bewaard worden in musea, is het erfgoed in kerkgebouwen lang niet volledig beschreven en gedocumenteerd.

Een groot deel van dit boeiende erfgoed blijft immers verborgen voor het publiek, omdat het achter slot en grendel wordt bewaard, niet meer wordt gebruikt en daardoor zelden uit de kast wordt gehaald. Alles samen is het de grootste kunstcollectie in Vlaanderen en Nederland.

Inventarisplicht in Vlaanderen

Het erediensendecreet verplicht besturen van de eredienst tot het opstellen en bijhouden van de inventaris van de goederen, die door het bestuur van de eredienst worden beheerd. Het erediensendecreet van 7 mei 2004 bepaalt: 'De kerkfabriek maakt een inventaris op van de goederen, vermeld in artikel 34, en houdt die bij. De kerkraad neemt hiervan akte en neemt de inventaris op in de notulen.'

In overeenstemming met artikel 114 wordt bepaald dat de verschillende bepalingen die voor de katholieke eredienst van toepassing zijn, ook gelden voor de protestantse eredienst. Kerkfabrieken en kerkraden moeten worden gelezen als kerkbesturen en kerkraden.

Verantwoordelijkheid van beheerders van kerken in Nederland

Hoewel voor protestantse kerken in Nederland een inventarislijst niet verplicht is, wordt dit vanuit het oogpunt van behoud en beheer door de meeste kerkgenootschappen wel aanbevolen. Bijna elk kerkgenootschap heeft een eigen commissie die zich bezighoudt met het kerkelijk erfgoed. Inventarislijsten zijn voor deze commissies een belangrijk instrument.

Bij kerken behorend tot de Protestantse Kerk Nederland (PKN), het grootste protestantse kerkgenootschap, valt het beheer van de goederen onder het college van kerkrentmeesters. In geval van verkoop of op andere wijze vervreemden van voorwerpen met cultuurhistorische waarde is toestemming nodig van het Regionale College voor de Behandeling van Beheerszaken (RCBB) (Kerkorde, ordinantie 11, artikel 8.3).

Inleiding

Het belang van standaardisering

Het is van groot belang dat bij elk voorwerp telkens dezelfde soort gegevens wordt vastgelegd en dat ook consequent dezelfde terminologie wordt gebruikt. Het gebruik van **gestandaardiseerde woorden- of termenlijsten en thesauri** is dan ook ten eerste aan te raden. Dit is immers een voorwaarde om objecten of collecties te kunnen vergelijken en hieruit relevante conclusies te trekken.



Termenlijst

Verder in de handleiding vindt u een termenlijst met de voorwerpen die u vaak in een kerk aantreft, voorzien van een foto en een beschrijving. Wij raden u aan deze lijst als leidraad te gebruiken bij het opstellen van een inventaris.

De voordelen van digitale registratie

In de praktijk gebeurt het inventariseren meestal op papier – dat werkt het gemakkelijkst, maar het is sterk aan te raden de objecten ook digitaal te registreren in een databank. Dat heeft enkele bijkomende voordelen.

Voorwerpen registreren in een (online) databank bevordert de eenvormigheid. Het gebruik van gestandaardiseerde termenlijsten wordt gestimuleerd (en vaak zelfs verplicht). Dankzij die uniformiteit worden gegevens uitwisselbaar, zelfs over de grenzen van een systeem heen. Dat is een grote meerwaarde voor wetenschappelijk onderzoek. De informatie wordt gemakkelijk doorzoekbaar en nieuwe verbanden kunnen worden gelegd.

Inleiding

Ondersteuning

Vlaanderen

Voor begeleiding bij de registratie van het erfgoed kunt u steeds contact opnemen met de **erfgoeddienst** van uw **provincie**. Contactgegevens hiervoor vindt u achteraan.

Er bestaan online databanken die besturen van de eredienst kunnen gebruiken voor de registratie van hun erfgoed.

- Besturen in de provincies Oost- en West-Vlaanderen kunnen **Erfgoedinzicht** gebruiken.
<http://www.erfgoedinzicht.be/>



- Besturen in de provincie Antwerpen kunnen de provinciale erfgoeddatabase **Donnet** gebruiken.
<http://www.provincieantwerpen.be/aanbod/drem/dienst-erfgoed/donnet.html>



- Besturen in de provincie Limburg of Vlaams-Brabant kunnen het **Erfgoedregister** gebruiken, de invoermodule van Erfgoedplus.be. Hiervoor moet een samenwerkingsovereenkomst afgesloten zijn met de provincie. Informeer dus bij uw provinciale erfgoeddienst of dit het geval is.
<http://www.erfgoedplus.be/deelnemen/deelnemen>



Inleiding

Nederland

Voor begeleiding bij de registratie van het erfgoed kunt u contact opnemen met **Museum Catharijneconvent**. Contactgegevens hiervoor vindt u achteraan.

Het museum beheert een groot archief met vele inventarisatierapporten. Deze zijn beschikbaar voor de beheerders van kerken en kunnen gebruikt worden bij registratie.

Voor het digitaal beheer van de gegevens van uw kerkinventaris kunt u gebruik maken van de database *Kerkcollectie digitaal* van Museum Catharijneconvent: <https://www.catharijneconvent.nl/kennis-advies/erfgoed-kerken-en-kloosters/kerkcollectie-digitaal/>



The screenshot displays the 'Kerkcollectie digitaal' website interface. At the top, there is a dark header with the logo and the text 'Kerkcollectie digitaal'. Below the header, there are two images: on the left, a religious painting of a figure in a white and green robe; on the right, a silver chalice with a coat of arms. The main content area is divided into two columns. The left column is titled 'Account aanmaken' and contains the text 'Om in te loggen in Kerkcollectie Digitaal heeft u een account nodig.' and a dark button labeled 'Maak een account aan'. The right column is titled 'Inloggen' and contains two input fields labeled 'E-mail' and 'Wachtwoord', followed by a dark button labeled 'Inloggen'.

Na registratie ontvangt u een wachtwoord waarmee u kunt inloggen. Daarna kunt u de gegevens van de kerk inzien en aanvullen.



Aan de slag!

Aan de slag!

EEN KERKINVENTARIS MAKEN

Werk in teamverband

Inventariseren doet u bij voorkeur niet alleen. Stel indien mogelijk een team samen en bespreek vooraf wie wat zal doen. Zorg er voor dat er systematisch wordt gewerkt, zodat er geen dubbel werk wordt gedaan. Bv. een persoon noteert, een andere persoon fotografeert en een derde persoon verwerkt de gegevens in een computerbestand of databank.



De voorbereiding

Verzamel informatie

Ga op zoek naar informatie over het gebouw en het interieur.

- In het **archief** vindt u mogelijk oudere inventarissen waarin u waardevolle informatie terugvindt.
- Doe eventueel navraag bij de plaatselijke heemkundigen of oudheidkundige kringen. Mogelijk werd er al eens onderzoek gedaan rond een deel van de collectie.
- Vergeet zeker ook niet bestaande boeken of brochures.
- Raadpleeg voor **Nederland** publicaties van de Rijksdienst voor het Cultureel Erfgoed (RCE); in de *Voorloopige Lijst van Nederlandsche Monumenten van Geschiedenis en Kunst* worden veel voorwerpen genoemd. Verder zijn er veel gedenkboeken verschenen over plaatselijke kerken. Op de website Reliwiki is ook veel informatie over kerken in Nederland te vinden.
- Raadpleeg voor **Vlaanderen** het *Fotorepertorium van het meubilair van de Belgische bedehuizen*. Hierin verzamelde het Koninklijk Instituut voor het Kunstpatrimonium (KIK) alle voorwerpen met een 'artistieke, oudheidkundige, historische of volkskundige waarde'. De gepubliceerde inventarissen zijn soms terug te vinden in de plaatselijke bibliotheek, maar zijn ook raadpleegbaar op het net via <http://balat.kikirpa.be>. Daar vindt u ook de bijbehorende foto's. Ga naar 'fototheek', zoek op de naam van uw gemeente en filter op instelling.

Aan de slag!

Opgelet!

Bestaande oudere inventarissen moet u steeds kritisch benaderen. Hou er rekening mee dat een inventaris een tijdsopname is: er kan ondertussen al heel wat gebeurd zijn. Voorwerpen kunnen verdwenen zijn, interpretaties en toeschrijvingen aan bepaalde kunstenaars kunnen achterhaald zijn. Ook opvattingen over wat waardevol is veranderen en soms kan er eenvoudigweg iets over het hoofd gezien zijn.

Gebruik een bestaande inventaris dus nooit als leidraad maar vertrek van de huidige situatie! Het is niet omdat objecten niet in een oude inventaris staan, dat ze er niet in moeten.

Probeer bij verdwenen voorwerpen te achterhalen waar ze mogelijk gebleven zijn.

Maak een rondgang

Maak een rondgang door de kerk en eventuele bijgebouwen. Ook daar kunnen zich voorwerpen bevinden die onder het beheer van het kerkbestuur vallen. Informeer u dus goed op voorhand.

Maak daarna een overzicht van de ruimtes die geïnventariseerd moeten worden. Gebruik hierbij eventueel een plattegrond van het gebouw. Benoem de ruimtes (standplaatsen), duid ze aan op de plattegrond en wees daarna ook consequent bij het invullen van de gegevens.

Wat moet u inventariseren?

NIET in erfgoedinventaris

- toestellen, alledaagse gebruiksvoorwerpen voor het onderhoud van het gebouw (bv. stereo-installatie, stofzuiger...)
- verbruiksgoederen (kaarsen e.d.)
- burgerlijk meubilair (met uitzondering van kunsthistorisch waardevolle zaken of stijlmeubilair)
- voetmatten en moderne tapijten
- archivalia (archiefstukken moeten worden opgenomen in een aparte inventaris)

WEL in erfgoedinventaris

- alle religieuze (kunst)voorwerpen
- religieus meubilair

Aan de slag!

- religieus textiel
- glasramen
- muurschilderingen
- grafstenen
- ook 'vast', gemetseld, niet (meer) verplaatsbaar meubilair of zogenaamd nagelaste interieurelementen (bv. lambriseringen, banken...)

In de meeste gevallen is het onderscheid tussen kerkelijk en burgerlijk meubilair duidelijk. Soms wordt oorspronkelijk burgerlijk meubilair gebruikt in de kerkruimte. Door de context worden de meubelen echter beschouwd als kerkmeubilair.

Ter informatie

Voor Vlaanderen

Er dient een onderscheid te worden gemaakt tussen een **administratieve (boekhoudkundige) inventaris** en een **erfgoedinventaris**. De inventaris opgemaakt in het kader van het erfgoedbeheer, bevat minder voorwerpen dan de voor kerkbesturen eveneens verplichte boekhoudkundige inventaris. Die boekhoudkundige of administratieve inventaris, bedoeld om het vermogen van het bestuur op te volgen, beperkt zich tot een lijst en is dus veel minder gedetailleerd dan een erfgoedinventaris. De overheid staat wel een verwijzing naar de erfgoedinventaris toe in de boekhoudkundige inventaris.

Voor Nederland

Veel kerken hebben een inventaris voor de verzekering. Deze omvat vrijwel alles wat zich in het kerkgebouw bevindt. Daaronder bevinden zich dan ook computers, stoelen, tafels en kasten die dagelijks gebruikt worden en noodzakelijk zijn in het gebruik van het kerkgebouw. Vaak wordt hiervan alleen genoemd in welke aantallen dit materiaal aanwezig is.

Een erfgoedinventaris is aan de ene kant beperkter, anderzijds is deze veel uitgebreider omdat er dieper wordt ingegaan op de voorwerpen. Zo worden van zilveren voorwerpen de merken uitgezocht: wie heeft het gemaakt en wanneer? De voorwerpen worden verder vergeleken met andere en er wordt een culturele waardering aan toegekend.

Aan de slag!

Werkwijze

Werk systematisch

Ga gestructureerd te werk: werk ruimte per ruimte en kast voor kast. Op die manier loopt u het minst kans iets te vergeten en behoudt u het overzicht. Vergeet de kelder, zolder en andere opslagruimten niet.

Benodigheden

ladder - vouwmeter of rolmeter - zaklamp - loep - pen en papier
- werkfiches - doek voor een effen achtergrond - fototoestel - statief

Voor Vlaanderen: materiaal lenen



Contacteer eventueel de
uitleendienst van uw provincie of
stad/gemeente.

Welke gegevens moet u noteren?

Werk liefst met een **standaardformulier**. Hierop staan alle in te vullen velden. U kunt de gegevens direct in een digitaal registratiesysteem invoeren, maar ook achteraf.

De hieronder vermelde gegevens worden beschouwd als **basisgegevens** en vormen een leidraad. De in vet gedrukte gegevens (velden) moeten **zeker ingevuld** worden. De andere zijn vaker werk voor specialisten.

Voor de specifieke vereisten voor het invullen van de velden in een databank (bv. schrijfwijze), verwijzen we naar de handleiding, helpfunctie of het invulboek van uw registratiesysteem.

- **inventarisnummer** uniek nummer
- **objectnaam** schilderij, preekstoel...
- **titel** bv. Het Laatste Avondmaal
- **aantal/aantal onderdelen** bv. doopschaal met deksel: aantal: 1/aantal onderdelen: 2
- **afmetingen** Hoe groot is het object?
- **materialen en technieken** Uit welk materiaal en hoe is het object gemaakt?
- **toestand** In welke staat bevindt het object zich?
- plaats van vervaardiging Waar is het voorwerp gemaakt?
- datering Wanneer is het voorwerp gemaakt?
- vervaardiger Door wie is het voorwerp gemaakt en/of ontworpen (kunstenaar, firma, architect)?
Is het voorwerp gesigineerd?

Aan de slag!

- **opschriften en inscripties/ merktekens** Welke opschriften of inscripties draagt het voorwerp eventueel? Zijn er merktekens?
- **locatie/standplaats** Waar bevindt het voorwerp zich?
- **beschrijving**
 - Wat zijn de uiterlijke kenmerken van het voorwerp (vorm, kleur, opbouw, materiaal)? (fysieke beschrijving)
 - Wie of wat wordt er voorgesteld? (inhoudelijke beschrijving)
- **inventarisatiedatum** Wanneer werd het formulier over het voorwerp ingevuld?



Wacht niet te lang met het verwerken van de formulieren en de foto's, zodat alles nog fris in het geheugen zit.

Er moet ook altijd een foto gemaakt worden. Een inventaris zonder foto's is veel moeilijker te gebruiken. De foto's zijn bovendien een grote hulp bij diefstal, restauratie en het samenstellen van tentoonstellingen, folders e.d.

Algemene tips

Probeer bij het inventariseren zo consequent mogelijk te zijn in de manier van noteren, gebruikte termen e.d.

Standaardisering is immers enorm belangrijk, zelfs wanneer u geen databank gebruikt. Vul geen gegevens in die u niet kent of waaraan u twijfelt: gok niet. Blijf dan beter algemeen of laat het veld open.

Indien u onzeker bent over iets, vermeld dat dan ook met een korte toelichting in het daarvoor voorziene nota- of opmerkingenveld.

Toelichting bij de basisgegevens

Inventarisnummer

Elk object heeft een **uniek** inventarisnummer. Stukken die onlosmakelijk bij elkaar horen (zoals de onderdelen van een serie antependia, een reeks van zes avondmaalsborden...) krijgen één inventarisnummer.

Het gemakkelijkste is om het inventarisnummer pas achteraf toe te kennen, bij het verwerken van de formulieren. Op dat moment kan de gewenste systematiek ingebracht worden (bv. groeperen per objectensoort). De formulieren zelf krijgen een doorlopende nummering, eventueel in potlood.

Aan de slag!

Objectnaam

Het is heel belangrijk om steeds dezelfde termen voor het zelfde object te gebruiken. Gestandaardiseerde woorden- of termenlijsten en thesauri zijn dan ook ten zeerste aan te raden. De meeste digitale registratiesystemen maken hier gebruik van. Gebruik de **termenlijst** (zie p.38) als leidraad. Deze termenlijst bevat een overzicht van typische voorwerpen in een protestantse kerk.

Werken met thesaurus



Een thesaurus heeft een hiërarchische structuur. Als u niet zeker bent, of als u de geschikte term niet vindt, gebruik dan een bovenliggende (en dus meer algemene) term.

Titel

Schilderijen en beelden hebben meestal een duidelijke titel. Volg voor objecten zonder duidelijke titel steeds de richtlijnen van uw registratiesysteem.

Afmetingen

- Noteer de afmetingen in centimeters.
- Noteer steeds de maximale afmetingen: meet het hoogste, het breedste en het diepste punt (bv. bij een beeld), bij ronde objecten de diameter op het breedste punt.
- Bij lange smalle stukken mag de hoogte worden vervangen door de lengte.
- Sommige objecten zijn erg groot of moeilijk te bereiken (bv. kroonluchters). **Veiligheid gaat boven alles!** Een veilige ladder kan uitkomst bieden maar probeer niet koste wat kost het object te bereiken.
- Als een moeilijk bereikbaar object wel goed zichtbaar is kunt u een **schatting** maken. Gebruik hiervoor de techniek uit het waarnemingstekenen. Kies een referentiepunt in de buurt van het object (bv. een voorwerp dat reeds is opgemeten). Houd een potlood in de hand en bepaal de waarnemingsgrootte van het voorwerp tussen de duim en het uiteinde van het potlood. Bepaal dan hoeveel keer deze grootte in het te inventariseren object past. Maak duidelijk dat het om een schatting gaat.
- Bij objecten met verschillende losse onderdelen worden de onderdelen apart opgemeten.
 - Bij preekstoelen meet u zowel het geheel als de onderdelen waaruit deze zijn opgebouwd.
 - Bij schilderijen meet u de afmetingen met lijst en de afmetingen zonder lijst (dus enkel doek of paneel).



Aan de slag!

Materialen en technieken

- Materialen en technieken zijn zeer moeilijk te bepalen en zijn eerder werk voor specialisten. Expertise wordt door studie en ervaring opgebouwd.
- Maak het onderscheid tussen materialen en (afwerkings)technieken en ga zoveel mogelijk op zoek naar het basismateriaal waaruit een voorwerp is vervaardigd. Zo is 'verguld zilver' niet het materiaal, maar wel zilver. Vergulden is hier de techniek.
- Hieronder vindt u alvast een overzicht van veel voorkomende materialen en technieken. De termen kunnen opgezocht worden in de **AAT** (via <http://browser.aat-ned.nl/>).

Gok niet!

Enmaal geïnventariseerd, worden deze gegevens voor waar aangenomen.

Indien mogelijk, bekijk alle zijden van het object. De achter- en onderzijde laten vaak makkelijker zien hoe en uit welk materiaal iets gemaakt is. Dit onthult soms verrassende aspecten van het object.



Slijtagesporen



Slijtagesporen kunnen u helpen bepalen uit welk materiaal een object is vervaardigd. Zo kunt u bijvoorbeeld verzilvering of vergulding gemakkelijker vaststellen waar de laag zilver of goud is weggesleten.



Opgelet!

Indien u twijfelt over de gebruikte materialen of technieken, blijf dan liever algemeen. Noteer bv. 'metaal' en noteer in het opmerkingen- of notaveld 'goudkleurig metaal'.

Aan de slag!

Schilderijen

- Meest voorkomende materialen voor de drager:
canvas - hout - papier - koper of zink - glas - stof (bv. zijde)
- Meest voorkomende soorten verf:
olieverf - tempera - waterverf

Meubilair

- Meest voorkomende materialen:
hout - marmer - natuursteen - metalen (zilver, koper, messing, tin, goud) - lak - papier-maché
- Meest voorkomende decoratietechnieken:
gesneden - gefineerd - intarsia - gemarqueteerd - verguld - gepolychromeerd - geciseleerd

Liturgisch vaatwerk

- Meest voorkomende materialen:
zilver - tin
- Andere voorkomende materialen:
pleet - koper - messing - glas - aardewerk
- Meest voorkomende technieken:
Vormgevende technieken: gegoten - gesmeed - gehamerd - gedreven
Versieringstechnieken: filigraan - geciseleerd - gepolijst - niëllotechniek - ajourwerk - geëmailleerd - verguld - gegraveerd
- Goud is zeer zeldzaam.

Beeldhouwwerken

- Meest voorkomende materialen:
hout - natuursteen - gips - brons - klei
- Meest voorkomende technieken:
gebeeldhouwd - geboetseerd - gegoten - gepolychromeerd - verguld
- Of het beeld massief of hol is, valt af te leiden door licht tegen het beeld te tikken. Ook het gewicht van het beeld kan helpen om dit te bepalen.
- De onderzijde van een beeld is meestal ongepolijst en onbeschilderd, dus een plaats waar u het materiaal best kan vaststellen.

Verlichting

- Veel voorkomende materialen:
koper - messing - glas
- Koper heeft een roodachtige kleur (soms ook roodkoper genoemd), messing heeft een gele kleur (ook wel geelkoper genoemd). Kroonluchters zijn vaak van messing gemaakt.

Aan de slag!

Drukwerk en grafiek

- Meest voorkomende materialen:
papier - inkt - leder - hout
- Meest voorkomende technieken:
reliëfdruk of boekdruk (bv. houtsnede, houtgravure, linoleumdruk en stempeltechniek) - vlakdruk (bv. lithografie) - diepdruk (bv. etsen) - doordruk (bv. zeefdrukprocédé, stencilen)
- Druktechnieken zijn moeilijk te onderscheiden. Gebruik 'gedrukt' als algemene term.
- Statenbijbels met een band van leer en hout zijn vaak voorzien van koperbeslag. Soms is sprake van zilver.

Toestand

Schade aan objecten kan van heel diverse aard zijn. Elke object- en materiaalsoort heeft zijn eigen, specifieke schadebeelden.

Informatie hierover is te vinden in de brochures van Monumentenwacht. Waar Monumentenwacht reeds een interieurinspectie deed, vindt u de gedetailleerde weergave in het inspectierapport, waarin ook prioriteiten zijn aangegeven.



Houtworm

Bij aantasting door houtborende insecten is het belangrijk te weten of het om oude of actieve vraat gaat. Het onderscheid kunt u gemakkelijk maken. Is er ophoping van boormeel in de buurt van de gaatjes of bijvoorbeeld op de vloer eronder, dan gaat het om actieve vraat. Dat kunt u testen door een zwart papier onder het voorwerp te leggen. U kunt het ook testen door voorzichtig op het aangetaste voorwerp te kloppen.

- Noteer of het object in goede, redelijke, matige of slechte staat is.
- Schrijf erbij welke schade u ziet en waar (bv. een vinger afgebroken, afschilferende of afbladderende verf, barsten in het hout, scheuren in het doek...).
- Noteer ook wat u weet: bv. (recente) restauraties of andere ingrepen.
- Wees steeds aandachtig voor schimmel en voor gaatjes van houtborende insecten (houtworm). Dit moet immers opgevolgd worden.
- Let zeker ook op vochtproblemen.
- Is het object volledig of niet? Noteer welke delen eventueel ontbreken, en waar eventuele afgebroken onderdelen worden bewaard.

Plaats van vervaardiging

Gespecialiseerde kennis. Noteer dit enkel als u zeker bent. Is de vervaardiger bekend, dan is ook de plaats van vervaardiging meestal te achterhalen.

Aan de slag!

Datering

Gespecialiseerde kennis. Als u dateringen uit literatuur overneemt, verwijst u er dan naar.

Vervaardiger

- Moeilijk of niet te traceren tenzij expliciet vermeld.
- Ga op zoek naar signatures, merktekens... Ze bevatten soms informatie over de vervaardiger. Noteer ze bij opschriften en inscripties/merktekens (zie verder).



Heb oog voor het merk!



Merktekens komen voor op voorwerpen van zilver, goud, tin, porselein en soms ook meubilair of op schilderijen. Het zijn belangrijke verwijzingen naar de ontstaansperiode, productieplaats en vervaardiger.

Ze leveren een schat aan informatie. Heb er dus oog voor! De identificatie is echter meestal werk voor specialisten.

Opschriften en inscripties/merktekens

- Woorden en zinnen, afkortingen, monogrammen, signatures, jaartallen, zilvermerken en andere merktekens.
- Schrijf opschriften letterlijk over. Een nieuwe regel kunt u aangeven door een schuine streep (/). Maak een onderscheid tussen kleine letters en hoofdletters. Ook fout geschreven teksten letterlijk overnemen.
- Vermeld het uitdrukkelijk als iets op een speciale manier is geschreven (bv. cursief, lopend schrift, vervlochten, sierletter), zeker als dat in de databank niet zo kan worden weergegeven.
- Geef de plaats op het object aan (bv. op banderol, linksonder, achterzijde).
- Noteer **hoe** iets is aangebracht (bv. geschilderd, bladgoud, uitgesneden, gestempeld).

Aan de slag!

Zilvermerken

Op objecten in zilver, en zeker het oude zilver, werden verscheidene merken aangebracht om de herkomst en het zilveragehalte aan te duiden. Deze merken identificeren vergt de nodige ervaring.

Als het niet mogelijk is om de merken te identificeren, vermeld dan toch hoeveel merken u hebt gezien en waar (bv. twee zilvermerken op voetrand, twee onder de monding). Neem een duidelijke foto van de merken. Door een specialist zijn heel wat merken onmiddellijk te herkennen.

Merken zijn erg klein en enkel met een loep of vergrootglas te onderzoeken. U vindt ze meestal op de randen van een object ofwel op of in de voet. Als het object uit verschillende onderdelen bestaat worden de verschillende onderdelen afzonderlijk gemerkt.

Aan de slag!

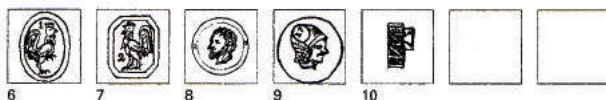
Belgische keurmerken 19de - 20ste eeuw

OFFICIËLE KEURMERKEN / POINÇONS OFFICIELS

Fransche Republiek
République française
(1798-1809)



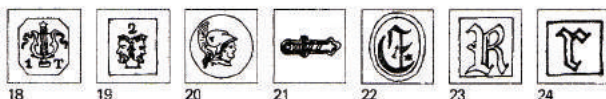
Keizerlijk decreet
Décret impérial
(1809-1814)



Koninkrijk der Nederlanden
Royaume des Pays-Bas
(1814-1831)



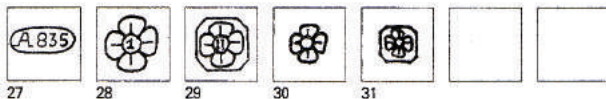
Koninkrijk België
Royaume de Belgique



1868-1942



1942 →



Poinçon van gratie
Poinçon de grâce



Bron: R. Stuyck, *Belgische zilvermerken*, Antwerpen, 1984, p. 17

Aan de slag!



Proefsteek

Aan de onderzijde van een zilveren object vindt men soms een proefsteek of trembleersteek terug. Dit was tijdens het Ancien Régime een manier om het zilvergehalte vast te stellen. Als u een proefsteek aantreft, dateert het object dus vrijwel zeker van voor 1800.

Deze zigzaglijn is een proefsteek. Verder zien we nog een jaartal, een stadskeur en een meesterteken.

Locatie/standplaats

Noteer steeds waar het object zich bevindt: welk gebouw en welke specifieke ruimte (standplaats). Maak daarbij gebruik van een plattegrond waarop alle plaatsen zijn benoemd (zie pg. 31). Bij middeleeuwse kerken is het koor altijd op het oosten gericht en staat de toren aan de westzijde. Met een plaatsbepaling als 'westzijde', 'noordoosthoek schip' of 'zuidwestelijke vieringpijler' kan een standplaats tamelijk precies aangegeven worden.

Beschrijving

Fysieke beschrijving:

Aan de hand van de beschrijving moet het mogelijk zijn het object van andere te onderscheiden, ook als er geen foto voorhanden is.

- Dus naast een algemene beschrijving moet u zeker ook de specifieke kenmerken noteren (vorm, versiering, afbeeldingen...).
- Beschrijf de opbouw van meubels, smeedmerk... systematisch: liefst van onder naar boven toe.
- Benoem het object, de kleur en indien mogelijk het materiaal (indien nodig per onderdeel). Noteer eventueel opvallende bijzonderheden.

Inhoudelijke beschrijving:

Beschrijf de iconografie: motieven, attributen, voorstellingen van schilderijen... Als u niet weet wat of wie er voorgesteld wordt, maakt u een objectieve beschrijving. Neem bij

Aan de slag!

twijfel voldoende detailfoto's.

Schilderijen

- Heeft het schilderij een speciale vorm?
- Heeft het werk een houten of een vergulde lijst?
- Zoek naar een signatuur en/of jaartal en noteer ook zorgvuldig alle opschriften. Bekijk indien mogelijk ook de achterzijde.
- Wie of wat wordt er voorgesteld? Wat is er op de achtergrond allemaal afgebeeld?

Beeldhouwwerken

- Is het beeldhouwwerk wel of niet beschilderd, en in welke kleuren?
- Wie of wat is afgebeeld? Is dat ten voeten uit, ten halve lijve, of enkel het hoofd?
- Welke attributen heeft de persoon bij zich?
- Bij onbekende scènes is een goede beschrijving nodig van wat er allemaal te zien is.
- Kent u de naam van de persoon niet, noteer dan minstens of het een man of vrouw is, hoe die gekleed is en wat hij of zij bij zich heeft.
- Als het beeld op een sokkel staat, die duidelijk voor het beeld gemaakt is, vermeld dit dan in de beschrijving en verwijs naar de sokkel.

Liturgisch vaatwerk

- Werk systematisch: geef eerst een algemene beschrijving (bv. zilveren avondmaalskan) en werk dan van de voet naar boven toe. Beschrijf eerst de voet, dan de stam, dan het lichaam, en als laatste het eventuele deksel.
- Is de voet rond, gelobd, zeszijdig...?
- Is de stam rond, zeszijdig...?
- Beschrijf de vorm van het lichaam (rond, ovaal, eivormig...)
- Beschrijf het deksel (gewelfd, met knop...)
- Schrijf telkens voor elk onderdeel de siermotieven en/of afbeeldingen op.
- Let op teksten en namen, bijvoorbeeld op de voetrand. Noteer dit altijd nauwkeurig en letterlijk! Maak hiervan liefst ook een detailfoto.

Meubilair

- Welke kleur of afwerking (bv. zwart marmer, verguld, wit geschilderd...)?
- Voor stoelen of tafels: rechte of gebogen poten, siermotieven? Kleur van eventuele bekleding?
- Bij preekstoelen e.d.: welke voorstellingen, teksten...?

Verlichting: kandelaars/kroonluchters

- Wat voor stam heeft de kandelaar/kroonluchter, met welke voorstellingen of siermotieven?
- Heeft de kandelaar een vetvanger, kaarsenhuls of kaarsenpin?
- Hoeveel armen heeft de kandelaar/kroonluchter?

Aan de slag!

- Beschrijf ook hier systematisch: van onder naar boven.

Drukwerk en grafiek

- Welke kleur heeft de boekband?
- Uit welk materiaal is deze gemaakt (dit kan heel algemeen zijn: leer, stof...)?
- Welke siermotieven zijn er?
- Hoeveel stukken metalen boekbeslag? Beschrijf dit zo goed mogelijk.
- Zitten er prenten in het boek? Hoeveel?
- Aantal pagina's?

De vervaardiger, productieplaats en datering zijn vaak gemakkelijk terug te vinden (op de eerste of soms laatste bladzijden van een boek en links of rechts onderaan bij een prent). Noteer die dan ook zorgvuldig.



Aan de slag!

De onderdelen van een preekstoel



1. voet

2. onderkuip

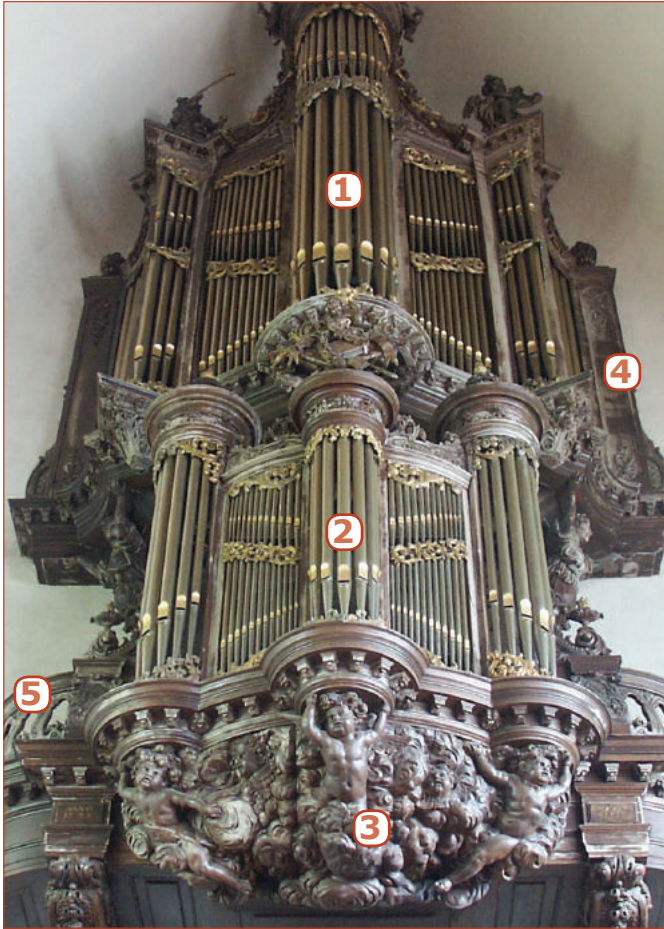
3. kuip met panelen

4. dorsaal/ruggenschot met baretknop

5. klankbord

Aan de slag!

De onderdelen van een orgel



1. hoofdwerk
2. rugwerk
3. soffiet
4. vleugelstukken
5. balustrade

Aan de slag!

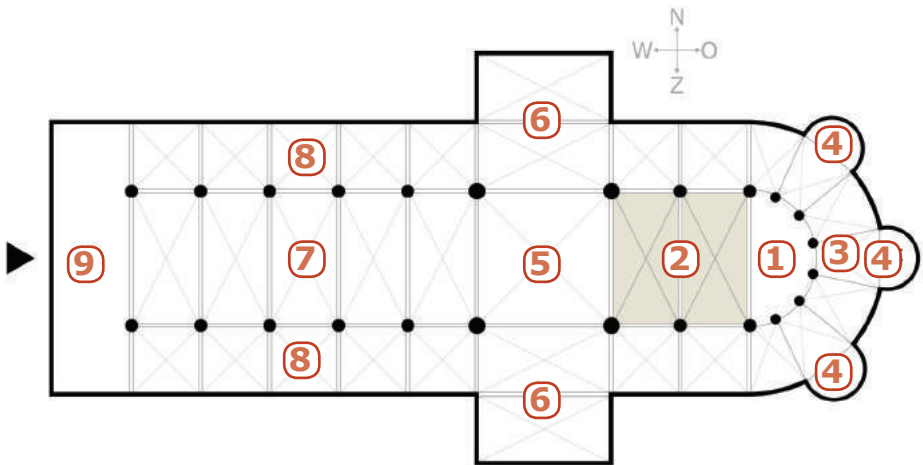
De onderdelen van een (Staten)bijbel



1. voorplat
2. rug
3. hoekstukken
4. klampen
5. klamphouders
6. blindstempeling

Aan de slag!

De benaming van de ruimtes in een kerk



1. apsis

2. koor

3. kooromgang

4. kapellen

5. viering

6. transept

7. schip

8. zijbeuken

9. portaal



Fotograferen van objecten

Fotograferen van objecten

ENKELE PRAKTISCHE TIPS



Wacht niet te lang: maak de foto meteen. Door in dezelfde volgorde te fotograferen en te inventariseren, kan de foto achteraf gemakkelijk aan het object gekoppeld worden.

Fotografeer zo frontaal mogelijk. Fotografeer met zo weinig mogelijk vervorming. Dus niet van onderuit, van bovenaf of vanuit een hoek. In sommige gevallen is het wel aangewezen om af te wijken van het frontale uitgangspunt, net om een idee van de diepte of de constructie te krijgen. Meerdere foto's nemen vanuit verschillende standpunten is altijd een goed idee.

Plaats uw statief en fotoestel op zo'n hoogte dat u een denkbeeldige rechte lijn kunt trekken van het oog van de camera tot het midden van het te fotograferen object. Hurken of een ladder gebruiken kan helpen.



Contrast

Zorg steeds voor voldoende contrast tussen het voorwerp en de achtergrond. Werk daarom met een vlakke achtergrond in de juiste kleur (bv. een stuk kant fotografeert u bij voorkeur tegen een donkere achtergrond).



Fotograferen van objecten

Een gestreken niet-glanzend doek kan als hulpmiddel dienen om een egale achtergrond te verkrijgen. Het wordt vastgemaakt aan de muur en vervolgens over de tafel gelegd, waarop u de te fotograferen objecten plaatst. Ook een stevige, witte kartonnen plaat is bijzonder handig als achtergrond. Wanneer het doek niet lang genoeg is om aan de muur te bevestigen en een kartonnen plaat niet voorradig is, probeer dan een opstelling te maken die toch een egale achtergrond voorziet. In een kerk is altijd wel een neutrale plek te vinden.



Zoom voldoende in om het opnamevlak zoveel mogelijk te vullen. **Verwijder alle storende elementen** uit het beeld, centreer en neem enkel horizontale of verticale foto's (nooit diagonaal!).



Fotograferen van objecten

Zorg steeds voor een **goede belichting**:

- Vermijd tegenlicht. Voor nagelvaste interieurelementen en kerkmeubilair kunt u best het juiste moment van de dag afwachten om zoveel mogelijk tegenlicht te vermijden.
- Gebruik liefst geen flits. Om te vermijden dat uw beeld hierdoor onstabiel wordt, hebt u wellicht een statief nodig of moet u de camera ergens op kunnen plaatsen.



Neem liefst meerdere foto's van hetzelfde object.

- Zorg voor een foto van elke zijde van het object: onder- en achterkant en binnenkant kunnen bijkomende informatie bieden.
- **Detailfoto's** zijn nuttige hulpmiddelen om naderhand het object nauwkeurig te kunnen beschrijven en te identificeren (bv. bij diefstal). Ook beschadigingen, sporen van restauraties, merken, opschriften, iconografische details... kunnen interessant zijn. Zeker bij details die op de algemene foto niet te zien zijn.
- Een foto van opzij (kwartprofiel) geeft informatie over de diepte van een object.



Termenlijst



Termenlijst

MEEST VOORKOMENDE OBJECTEN IN EEN PROTESTANTSE KERK

Deze lijst met 92 voorwerpen is opgesteld door de afdeling Erfgoed in Kerken en Kloosters van Museum Catharijneconvent te Utrecht en door het Centrum voor Religieuze Kunst en Cultuur vzw te Heverlee.

De termen zijn gebaseerd op het 'Geïllustreerd lexicon religieus erfgoed' van Mieke van Zanten en worden in Nederland gebruikt in de database 'Kerkcollectie digitaal'. Dit programma voor de registratie van kerkelijk erfgoed werd ontwikkeld in opdracht van Museum Catharijneconvent/Erfgoed in Kerken en Kloosters.

Voor Vlaanderen

Sommige gebruikers uit Vlaanderen moeten de termen uit de Nederlandstalige *Art and Architecture Thesaurus* (AAT-Ned) gebruiken bij de invoer in het digitaal registratiessysteem. Deze termen staan onder de objectnaam. Bijvoorbeeld: 'AAT: antependia'. Vraag bij twijfel raad bij de erfgoedconsulent van uw provincie of bij het CRKC.

Termenlijst

aankondigingsbord (AAT: informatieborden)

Algemene benaming voor een tekstbord met een geschreven of gedrukte kennisgeving.

Borden voor de aankondiging van liederen in de dienst worden aangeduid met liedbord. Psalmbord wordt gebruikt wanneer het alleen bestemd is voor het aangeven van psalmen. Bijbehorend meestal een cijferbak, -kast of -kist met cijfer- en letterplankjes.



antependium (AAT: antependia)

Bekleedsel (letterlijk voorhangsel) in de liturgische kleuren van het kerkelijk jaar, paars, wit, groen en rood, veelal gedecoreerd met eenvoudige en sprekende symbolen zoals kruis, Christusmonogram, duif, broden en korenaren, etc. Het antependium wordt gebruikt op een lezenaar en/of op de avondmaalstafel. In dat geval wordt gesproken van een lezenaarsantependium en/of een tafelantependium.



Termenlijst



archieffkast (AAT: kastmeubilair)

Goed vergrendelbare kast waarin archiefstukken worden bewaard.



avondmaalsbank (AAT: avondmaalsbanken)

Zitbank bij de avondmaalstafel. In sommige kerken staan in het koor aparte avondmaalstafels met bijbehorende banken.



avondmaalsgerei (AAT: serviezen)

Het toebehoren bij het heilig avondmaal, bestaande uit een avondmaalschaal, een avondmaalskan, grote avondmaalsbeker en/of kleine bekertjes, avondmaalsborden, offervazen. Veelal samen verpakt in een kist.

Kan van eenvoudig materiaal zijn zoals aardewerk of tin, maar ook van zilver.



avondmaalsstel (AAT: avondmaalsstellen)

Stel van identiek gestileerd avondmaalsgerei. Het wordt wel bewaard in een kist of een koffer. Verpakt in een koffer voor bediening aan huis wordt de term reisavondmaalsstel gebruikt.

Termenlijst

avondmaalsbeker

(AAT: *avondmaalsbekers*)

Wijnbeker die wordt gebruikt bij het avondmaal. Deze wordt onderling doorgegeven of door de predikant of ouderling aan de gemeenteleden aangereikt.



avondmaalsbekertje

(AAT: *avondmaalsbekertjes*)

Kleine eenpersoonswijnbeker die wordt uitgedeeld aan iedere deelnemer aan het heilig avondmaal, veelal vanwege de hygiëne.



avondmaalsbord

(AAT: *avondmaalsborden*)

Bord waarop het brood dat tijdens het heilig avondmaal wordt gegeten, wordt aangereikt.



Termenlijst



avondmaalskan
(AAT: *avondmaalskannen*)

Schenkkkan voor wijn, gebruikt bij het heilig avondmaal.



avondmaalsschaal
(AAT: *avondmaalsschalen*)

Schaal of schotel voor het brood dat tijdens het heilig avondmaal wordt gebruikt. Wordt in de lutherse kerk ook wel ouwel- of broodschaal genoemd.



offervaas
(AAT: *offervazen*)

Onderdeel van het avondmaalsstel. Bij aanvang van het heilig avondmaal werden de avondmaalsloodjes en -briefjes erin gedeponneerd, die door de ouderlingen waren verstrekt aan diegenen die mochten deelnemen aan het avondmaal. Na de afschaffing van dit systeem werd de vaas gebruikt voor offergeld van de avondmaalssgangers. De offervaas is soms voorzien van een deksel met gleuf en een zakje dat in de opening hangt om het rinkelen van het geld tegen te gaan en het gecollecteerde geld eenvoudig uit te nemen.

Termenlijst

avondmaalskelk (AAT: avondmaalskelken)

Kelk voor wijn, gebruikt bij het heilig avondmaal. Alleen in de lutherse kerk worden nog kelken gebruikt bij het avondmaal.



avondmaalskleed (AAT: avondmaalskleden)

Kleed, vaak van linnen, om de avondmaalstafel mee te bedekken. Het kleed en het witte damast laken kunnen zijn ingeweven met symbolen voor Christus, het brood en de wijn, respectievelijk de vis, aren en druiven. Ook kan een voorstelling van het Laatste Avondmaal ingeweven zijn.



avondmaalstafel (AAT: avondmaalstafels)

Tafel in de kerk waarop bij de viering van het avondmaal het brood op een schaal en de wijn in een kan gereed staan. Vaak wordt de tafel vergroot waardoor de avondmaalsgangers aan tafel kunnen zitten. In sommige kerken staan in het koor aparte avondmaalstafels met bijbehorende banken. Zie liturgietafel.



beeld (AAT: beeldhouwwerken)

Algemene term voor een driedimensionaal beeldhouwwerk. Een beeld staat niet zelden op een sokkel of console maar kan ook deel uitmaken van een groter geheel zoals een grafmonument of als bekroning van een orgel.



Termenlijst



collectebus (AAT: collectebussen)

Bus met inwerpgleuf voor de actieve inzameling van geldelijke giften.



collecteschaal (AAT: collecteschalen)

Schaal waarmee tijdens de eredienst geld wordt ingezameld. Kan voorzien zijn van een handgreep.



collectestok (AAT: collectestokken)

Een lange stok met een collectezak met kwast aan het uiteinde. Ter inzameling van geld kan de collectant hiermee alle kerkgangers in de lange rijen bereiken. Het zakje is vaak voorzien van een geborduurde letter: een D voor diakonie, een K voor de kerk, verwijzend naar de begunstigden van de twee collectes. Het collectezakje kan aan de onderzijde ook voorzien zijn van een belletje.

Termenlijst

collectestokkenrek (AAT: collectestokkenrekken)

Rek om collectestokken aan te hangen. In het noorden van Nederland en in de Nederlandse provincies Limburg en Zeeland werd voor dit rek wel het woord ponkhouder gebruikt.



collectezak (AAT: collectezakken)

Collectezak met één of meer korte handgrepen. Wordt door de kerkgangers aan elkaar doorgegeven. Vaak voorzien van de letter D voor diakonie, of een K voor de kerk, verwijzend naar de begunstigden van de twee collectes. Voor oudere voorwerpen waarmee passief geld wordt ingezameld wordt het voorvoegsel offer- gebruikt, zoals bijvoorbeeld offerblok of offerkist.



collectezeef (AAT: collecteschalen)

Voorwerp met ronde gaatjes voor het sorteren van het collectegeld. Munten met een kleinere diameter dan die van de gaatjes vallen er doorheen en munten met een grotere diameter blijven er in achter.



collectezakkenstandaard (AAT: collectezakkenstandaarden)

Staande houder of rek aan de wand om collectezakken aan of in te hangen.



Termenlijst



doopbekken
(AAT: doopschalen)

Kleine en diepe schaal, vaak van geelkoper, die het water bevat dat wordt gebruikt bij de bediening van de doop.



doopbekkenhouder
(AAT: houders)

Houder of arm waarin het doopbekken rust. Dikwijls aan de kuip of trap van de preekstoel bevestigd.



doopbekkenstandaard
(AAT: standaarden (ondersteunend meubilair))

Staander van hout of metaal, waarop het doopbekken rust.



doopboog
(AAT: doopbogen)

Metalen boog-meestal van geelkoper-boven de doorgang in het doophek naar de dooptuin. Afhankelijk van de omvang van de dooptuin zijn soms meerdere doopbogen aanwezig.

Termenlijst

doopstel (AAT: stellen)

Een stel van doopschaal en doopkan, veelal in samenhang vormgegeven en gedecoreerd.



doopkan (AAT: doopkannen)

Kleine kan waarmee het doopwater voorafgaande aan het dopen in het doopbekken wordt gegoten.



doopschaal (AAT: doopschalen)

Grote schaal voor het doopwater dat wordt gebruikt bij de bediening van de doop. Doopschalen kunnen bijzonder zijn vormgegeven en gemaakt van zilver, glas of aardewerk.



Termenlijst

gedenksteen (AAT: gedenkstenen)

Steen met gebeitelde tekst, aangebracht of opgericht ter gedachtenis aan een persoon of historische gebeurtenis. Afhankelijk van het materiaal wordt ook gesproken van gedenkbord (hout) of gedenkplaat (metaal).



geldkist (AAT: geldkisten)

Afsluitbare kist van ijzer of van hout met metalen beslag, soms met verschillende sloten en/of geheimsloten, waarin geld of waardepapieren werden bewaard.



gewelfschildering (AAT: plafondschilderingen)

Schildering op het veld tussen de ribben in koepels of gewelven.



gewelfschotel (AAT: gewelfschotels)

Houten of stenen deksel ter afdekking van de opening binnen de houten of stenen afsluitingring van het gewelf. Kan beschilderd of gebeeldhouwd zijn. Gewelfschotels worden ook aangebracht op de kruising van houten ribben.



Termenlijst



glas-in-loodraam (AAT: glas-in-loodramen)

Raam, geheel of gedeeltelijk samengesteld uit stukken glas die zijn gevat in loodstrippen. Het glas is al dan niet gekleurd of voorzien van een gebrandschilderde voorstelling.



grafmonument (AAT: grafmonumenten)

Architecturaal, beeldhouwd monument ter eervolle nagedachtenis aan een overledene. Een graftombe met het stoffelijk overschot kan deel uitmaken van het geheel.



grafzerk (AAT: grafzerken)

Vlakke, meestal rechthoekige steen ter afdekking van een graf, vaak met de naam van de overledene, diens geboorte- en sterfdatum, veelal voorzien van een begeleidende tekst.

Termenlijst

hek

(AAT: hekken)

Algemene term voor een afscheiding of omheining, bestaande uit verticale, op gelijke afstanden geplaatste, overdwars verbonden palen, staven of spijlen. In de kerk begrenst het hek een bepaalde ruimte.



doophek

(AAT: doophekken)

Veelal houten hek ter afsluiting van de dooptuin, de omheinde ruimte om de preekstoel.



koorhek

(AAT: koorhekken)

Houten of metalen hek ter begrenzing en afsluiting van de koorruimte.

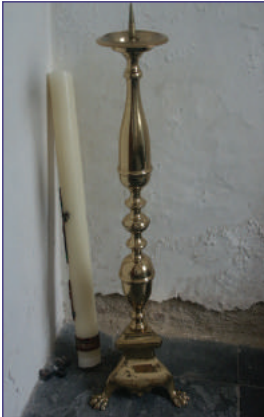


Termenlijst



kandelaar (AAT: kandelaars)

Kolom- of balustervormig gestel met verbrede voet en een schaalte of bekervorm aan de bovenzijde (bobèche) om een kaars op of in te plaatsen. Aan de stam kunnen meer armen zitten voor meer kaarsen. Voor krulvormig armatuur aan wand of kerkmeubilair gebruik de term wandarm of armluchter.



paaskandelaar (AAT: paaskandelaars)

Grote kandelaar voor de paaskaars, een meestal met een kruis versierde, monumentale kaars die op Eerste Paasdag voor het eerst wordt aangestoken. Veel voorkomende symbolen op een paaskaars zijn de eerste en de laatste letter van het Griekse alfabet, de alpha en de omega, die aangeven dat Christus het begin en het einde van alle leven is. De paaskaars is het symbool van de verrezen Christus en de vlam wordt geduid als het licht van Christus. De paaskaars brandt tijdens alle vieringen.



kathedr (AAT: katheders)

Spreekgestoelte. Een vrij te betreden platform met lezenaar waarachter degene staat die de lezing houdt of preekt. Kwam in de tweede helft van de vorige eeuw op, waardoor het gebruik van de preekstoel afnam.

Termenlijst

kerkbank (AAT: kerkbanken)

Houten bank waarop meer kerkgangers kunnen zitten. Soms aan de kopse kanten afsluitbaar door deurtjes. De banken kunnen zijn samengevoegd tot een bankenblok. Het bankenplan is de wijze waarop de banken in de kerk zijn neergezet, bijvoorbeeld in een halve kring rond de preekstoel of in rijen in het schip.



vrouwenbank (AAT: kerkbanken)

Kerkbank die bestemd was voor vrouwen. Stamt uit de tijd dat mannen en vrouwen in de kerk in groepen gescheiden zaten: vaak met een open rugleuning vanwege de wijde kleding.



kerkgestoelte (AAT: gesloten kerkbanken)

Algemene benaming voor rijk uitgevoerde houten zitbanken, meestal voorzien van een luifel en deurtjes aan de kopse kanten. De banken zijn als een eregestoelte gereserveerd voor personen met een vooraanstaande status of functie zowel binnen als buiten de kerk.

In protestantse kerken komt een keur aan eregestoelten voor. Daarbij kan gedacht worden aan een bank voor de prins, de burgemeester, schepenen, officieren, regenten, gedeputeerden, hoge functionarissen en hun familie. Familiewapens en functieaanduidingen kunnen verwijzen naar degenen voor wie de banken bestemd waren.



Termenlijst



herenbank
(AAT: herenbanken)

Algemene benaming voor kerkgestoelte dat zich qua vorm, formaat en decoratie onderscheidt van de rest van de kerkbanken en dat is vervaardigd voor belangrijke personen of is gesticht door een voorname familie. Ook eregestoelte genoemd.



kerkenraadsbank
(AAT: gesloten kerkbanken)

Zitplaatsen voor kerkenraadsleden, meestal in de nabijheid van de preekstoel.



voorzangersgestoelte
(AAT: gesloten kerkbanken)

Houten zit- en staanplaats voor de voorzanger/voorlezer, opgesteld voor of achter het doophek. Vaak voorzien van een eigen lezenaar.

Termenlijst

klankbord (AAT: klankborden)

Veelal horizontaal geplaatst houten schot met paneelwerk boven de preekstoelkuip dat het stemgeluid van de spreker spreidt en weerkaatst. Het klankbord is soms voorzien van een architecturale en sculpturale opbouw als bekroning.



knielbank (AAT: knielbanken)

Bank met een laag knielgedeelte en een hoog leuninggedeelte. In protestantse kerken vooral in gebruik bij de inzegening van een huwelijk.



koorschot (AAT: koorafsluitingen)

Houten afscheidingswand die het koor geheel afsluit van de kerkruimte en het koor tot een bijruimte maakt voor andere doeleinden.



Termenlijst



kroonluchter (AAT: kroonluchters)

Hangende, veelal geelkoperen plafondverlichting, bestaande uit verschillende gebogen armen in één vlucht of meerdere vluchten boven elkaar rondom aan een stam bevestigd. De armen eindigen in kaarshouders met vetvangers. Hierop zijn later niet zelden fittingen gemaakt bij een verbouwing tot elektrische kroonluchter. Aan de onderzijde van de stam hangt een bol. Kroonluchters zijn er ook voor olie- en gaslampen.



lezenaar (AAT: lessenaars)

Schuinopstaande drager voor een boek, veelal de bijbel. Staat op een tafel, op de grond of is bevestigd aan preekstoel of doophek.

De kansel- of preekstoellezenaar is vaak van geelkoper en met een arm bevestigd aan de kuip van de preekstoel. Het lezenaarsblad is meestal in een ajour versiering uitgevoerd.



Een lezenaar op het doophek gemonteerd functioneert ten dienste van de voorzanger/voorlezer en wordt voorzangerslezenaar genoemd. Omdat veel dooptuinen zijn ontmanteld, zijn de voorzangerslezenaars nogal eens op een houten voet overgeplaatst.



liturgietafel (AAT: tafels)

Tafel in het liturgisch centrum van de kerk, van waarachter de afkondigingen en lezingen worden gedaan. Ook de preek kan op deze plaats gehouden worden. De liturgietafel kan dienen als avondmaalstafel.

Termenlijst

luidklok (AAT: luiklokken)

Klok opgehangen in de toren aan een klokkenstoel. De klok wordt door een schommelende beweging aangeslagen met de klepel, een langgerekte peervormige smeedijzeren of messing staaf die in de klok hangt.

De klok(ken) worden geluid voorafgaand aan de kerkdienst. In sommige steden en dorpen is het gebruikelijk de klok te luiden ten teken van een geboorte of overlijden.



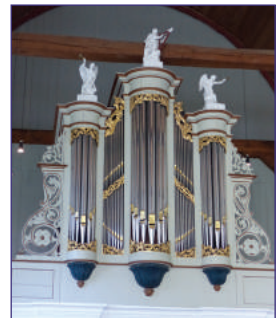
offerblok (AAT: collectebussen)

Kleine houten of metalen kist, vaak versterkt met (smeed) ijzeren hang- en sluitwerk, die wordt gebruikt voor het inzamelen van geldelijke offers en meestal een vaste plaats heeft in de kerk bij de uit-of ingang. Een tekst omtrent het doel van de aalmoezen kan zijn aangebracht. Aan de bovenzijde is meestal een gleuf of metalen geldtrechter aangebracht. Het offerblok kan aan de muur hangen maar ook op de grond staan.



orgel (AAT: orgels)

Muziekinstrument waarbij de klanken ontstaan door luchtstromen, die door kanalen naar houten en/of metalen pijpen worden geleid. Van de soms honderden of duizenden orgelpijpen zijn alleen de frontpijpen zichtbaar, niet zelden verfraaid door glanzend tinfoolie en sommige gebosseleerd en verguld. De kas is vaak voorzien van fraai beeldhouwwerk. Een orgel is in veel kerken aanwezig voor de begeleiding van de gemeentezang.



Termenlijst



harmonium
(AAT: *harmoniums*)

Muziekinstrument met een of meer klavieren, waarbij de klanken ontstaan via metalen tongetjes, die door luchtdruk aan het trillen worden gebracht. De luchtdruk ontstaat door een trapmechaniek in samenhang met de bespeling van de manualen.



kabinetorgel
(AAT: *kabinetorgels*)

Klein pijporgel voor de huiskamer met het aanzien van een kabinetkast. Bij opening van de kastdeuren worden de frontpijpen zichtbaar.



orgelbalkon
(AAT: *balkons*)

Open uitbouw met balustrade, bevestigd aan de kerkmuur onder een orgel. Is meestal toegankelijk met een trap vanaf de achterkant van de muur en geeft plaats aan de speeltafel van het orgel, de organist en eventueel zangers. De balustrade kan drager zijn van schilder- of beeldhouwwerk.



orgelluik
(AAT: *orgelluiken*)

Deur die de orgelkas afsluit. Er zijn twee tot zes orgelluiken mogelijk aan een orgelkast, afhankelijk van de grootte van de kast en de aanwezigheid van een rugwerk. De orgelluiken waren in zwang tot in de achttiende eeuw. Ze werden wel beschilderd met bijbelse taferelen, vooral die welke de muziek ter ere van God tot onderwerp hebben, onder meer voorstellingen van de psalmodiërende David.

Termenlijst

ouweldoos

(AAT: ouweldozen)

Doos waarin de ouwels voor het heilig avondmaal worden bewaard. Term die in de lutherse kerk wordt gebruikt.

Bij de uitdeling liggen de ouwels op een ouwelschaal. Zie ook tazza



preekstoel

(AAT: preekstoelen)

Kerkmeubel voor de prediking, in essentie bestaande uit een verhoogd opgestelde kuip, met onderkuip, hangend aan de muur of staande op een voetstuk, bereikbaar via een trap. Ontstaan als monumentaal meubel in de dertiende eeuw. In de zeventiende eeuw werd een klankbord toegevoegd. Een dorsaal of ruggenschot verbindt meestal kuip en klankbord. Er zijn verplaatsbare preekstoelen – zonder klankbord. Het gebruik van de hoog aangebrachte, monumentale preekstoel is in de twintigste eeuw verminderd, ten gunste van het preken achter de staande lezenaar. De term kansel wordt ook gebruikt, meestal in protestantse kring, maar behoort meer tot de schrijftaal.



prent

(AAT: prenten)

Afbeelding gemaakt door het overbrengen van beelden door middel van verschillende druktechnieken zoals een plaat (ets, gravure), een blok (houtsnede), of een zeef (zeefdruk) op papier.



psalmboek

(AAT: zangbundels (kerkgezangen))

1. Gedeelte in de bijbel dat de psalmen omvat. 2. Benaming voor het zangboek met psalmen. Dikwijls ingebonden bij de (Staten)bijbel. Het boek komt alleen voor in gedrukte vorm.



Termenlijst



reliëf (AAT: reliëfs (objecten))

Gebeeldhouwde voorstelling die zich verheft uit een vlakke achtergrond en niet rondom is uitgehouwen zoals een beeld.



rouwboard (AAT: rouwborden)

Een ruitvormig of rechthoekig paneel met daarop het opschrift 'obiit' (hij is gestorven), geboorte- en sterfdatum en het wapenschild van een overledene. In de loop der tijd steeds uitbundiger vormgegeven. Werd tot aan het einde van de achttiende eeuw bij een begrafenis voor de kist uitgedragen en kreeg zijn plaats in de nabijheid van het graf in de kerk. Voor de Reformatie gebruik van de adel, daarna overgenomen door de burgerij, maar nam af of verdween plaatselijk geheel.



scheepsmodel (AAT: scheepsmodellen)

Het scheepsmodel in de kerk kan een ex voto zijn, bijvoorbeeld van een schippersgilde. Het wordt dan ook wel votiefschip genoemd. Het functioneert in een kerk ook wel als een sierstuk maar kan ook herinneren aan een historische gebeurtenis.



schilderij (AAT: schilderijen)

Geschilderde voorstelling, met name op paneel of op een opgespannen doek van linnen of katoen. Term niet gebruiken voor schilderijen op gebouwdelen en voor schilderijen in boeken. Gebruik hiervoor resp. muurschildering (of meer specifieke termen, zoals plafond- of gewelfschildering) en miniatuur.

Termenlijst

schoolplaat (AAT: schoolplaten)

Gedrukte prent in flink formaat die tijdens de les op scholen, zondagsscholen of voor catechisanten voor de groep hing. De voorstellingen hebben betrekking op de vaderlandse, bijbelse en kerkelijke geschiedenis, gebruiken en allerlei andere onderwerpen, zoals bijvoorbeeld de natuur. Boeken met begeleidende onderwijsteksten verzorgden de uitleg bij de platen.



Statenbijbel (AAT: Bijbel)

Op last van de Staten-Generaal van de Republiek der Zeven Verenigde Nederlanden en volgens het besluit van de Nationale Synode te Dordrecht (1618-1619) gemaakte en in 1637 verschenen bijbelvertaling met het Oude Testament, het Nieuwe Testament en de Apocriefe boeken. Bij verschillende gezindten, vooral bevindelijk gereformeerde, is de statenvertaling nog steeds in gebruik.



tazza (AAT: tazza's)

Zilveren schaal op een balusterstam met een gewelfde voet. In Nederlandse lutherse kerken in gebruik als brood- of ouwelschaal bij het avondmaal.



Termenlijst



tekstbord (AAT: informatieborden)

Algemene benaming voor een paneel met een gecalligrafeerde tekst, in de kerk opgehangen aan de muur, ofwel opgenomen in de betimmering of, wanneer aan voor- en achterzijde teksten zijn aangebracht, vrij opgesteld in de ruimte. De inhoud van de tekst en de plaats in de kerk hangen veelal samen. Naast specifieke tekstborden zoals het Tiengebodenbord en het geloofsbelijdenisbord zijn er het gildebord, het verordeningenbord, het formulierenbord (met vaste, plechtige verklaringen). De tekstborden (het Woord) waren na de beeldenstormen de nieuwe 'sieraden' aan de muren in de kerken van het nieuwe geloof, toen 'roomse' beelden en schilderijen (het Beeld) van de muren waren gehaald. Teksten werden ook gecalligrafeerd op de kerkmuur, een zuil, de preekstoel, het orgel.



Borden met verordeningen of zakelijke mededelingen hangen veelal achterin de kerk.



geloofsbelijdenisbord (AAT: informatieborden)

Paneel waarop de geloofsbelijdenis is gecalligrafeerd. De tekst van de geloofsbelijdenis wordt wel samen met die van het Onzevader op tekstborden aangetroffen. In dat geval wordt gesproken van een formulierenbord.



Onzevaderbord (AAT: informatieborden)

Paneel waarop het Onzevader is gecalligrafeerd. Staat ook de geloofsbelijdenis op het bord, dan wordt wel de term formulierenbord gebruikt.

Termenlijst

predikantenbord (AAT: predikantenborden)

Paneel of ingelijst register waarop de namen van predikanten staan gecalligrafeerd, met de jaartallen van aanstelling en afsluiting van hun werkzame periode in de gemeente.



Tiengebodenbord (AAT: Tiengebodenborden)

Paneel waarop de tien geboden zijn gecalligrafeerd. Hangt aan de kerkmuur of is geplaatst op het koorhek. In dit laatste geval staat er niet zelden een tekst aan schip- en koorzijde. Aan schipzijde zijn de tien geboden te lezen, aan koorzijde het avondmaalsformulier. Dit laatste ter ondersteuning bij de avondmaalsviering in het koor.



tekstschildering (AAT: tekstschilderingen)

Schildering van een tekst op de kerkmuur, het orgel, de preekstoel, een zuil etc., niet zelden omgeven door ornamenteel of figuratief schilderwerk. Vaak is er een verband tussen de inhoud van de tekst en de plaats in de kerk.



Termenlijst



torenuurwerken (AAT: torenuurwerken)

In een toren geplaatst uurwerk, bestaande uit raderwerk en assen in een (smeed)ijzeren raamwerk (uurwerkstelling) met gaand werk voor de aandrijving van de wijzers en slagwerk voor het luiden van de klok.



trouwstoel (AAT: stoelen)

Set van twee stoelen voor een bruidspaar tijdens de huwelijksplechtigheid in de kerk. Meestal in combinatie met een knielbank.



vaandel (AAT: vaandels)

Doek waarop een afbeelding, symbool, logo of opschrift is geschilderd, geborduurd of gedrukt, bedoeld om te worden uitgestald. Het niet strikt rechthoekige maar vaak aan de onderzijde gesegmenteerde vaandel is meestal bevestigd aan een vaandelstok.

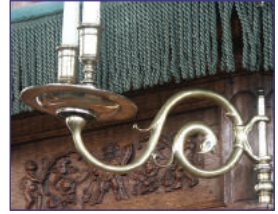


Termenlijst

wandarm

(AAT: wandarmen)

Een veelal geelkoperen arm met kaarshouder in vorm overeenkomend met de gekrulde arm van een kroonluchter, voorzien van een montageplaatje ter bevestiging tegen de muur. Scharnierend bevestigd aan de preekstoel, kerkgestoelte of koorhek wordt gesproken van armluchter.



wandkleed

(AAT: tapisserieën)

Met de hand vervaardigd of mechanisch geweven tapijt met ingeweven versiering en/of voorstelling. Hangt betekenisvol op de aandachtswand of ter decoratie elders in de (kerk)ruimte.



wapenbord

(AAT: wapenschilden)

1. Bord (plateel, tin) met de afbeelding van een wapen. 2. Paneel waarop een of meer wapens met hun attributen zijn afgebeeld, van een of meer gestorvenen. Kon voor de kist uit worden gedragen en kreeg daarna een plaats aan de kerkmuur. Voor de Reformatie een gebruik van de adel, daarna overgenomen door de burgerij, maar nam af of verdween plaatselijk geheel. Het wapenbord onderscheidt zich van het rouwbord doordat er geen tekst aanwezig is.



Termenlijst



wijzerplaat (AAT: wijzerplaten)

Vierkant of rond paneel met rondom cijfers en in het midden de as voor de wijzers van de klok. In feite onderdeel van het torenuurwerk. Vanwege de aandrijving van de wijzers door het torenuurwerk bevindt het zich meestal hoog in het schip aan de westzijde, als los paneel of als bekroning van een orgel.



zandloper (AAT: zandlopers)

Instrument voor tijdsbepaling dat predikanten erop moest wijzen dat ze niet langer dan de toegestane tijd zouden preken. In 1594 bepaalde de synode van Dordrecht dat er niet langer dan een uur gepreekt mocht worden. Bij overtreding kon men een boete krijgen.



zandloperhouder (AAT: houders)

Veelal geelkoperen houder voor de zandloper. De houder is bevestigd aan de kuiprand van de preekstoel.



zegelstempel (AAT: zegelstempels)

Afdruk van een zegelstempel in was of lak op een document. Ook een afdruk met een inktstempel. Het toont de naam, het kerkgebouw, een motto of andere specifieke kenmerken van de kerk.



Termenlijst

Termenlijst

INDEX

A

aankondigingsbord 39
antependium 39
archieffkast 40
armluchter: *zie wandarm*
avondmaalsbank 40
avondmaalsbeker 41
avondmaalsbekertje 41
avondmaalsbord 41
avondmaalsgerei 40
avondmaalskan 42
avondmaalskelk 43
avondmaalskleed 43
avondmaalsschaal 22
avondmaalsstel 40
avondmaalstafel 43

B

balkon: *zie orgelbalkon*
beeld 43
beeldhouwwerk: *zie beeld*
Bijbel: *zie Statenbijbel*
brooddoos: *zie ouweldoos*

C

collectebus: *zie offerblok*
collecteschaal 44
collectestok 44
collectestokkenrek 45
collectezak 45
collectezeef 45
collectezakkenrek: *zie collectezakkenstandaard*
collectezakkenstandaard 45

D

doopbekken 46
doopbekkenhouder 46
doopbekkenstandaard 46
doopboog 46
doophek 51
doopkan 47
doopschaal 47
doopstel: *zie ook doopkan, doopschaal*
dooptuin 48
doopvont 48

F

formulierenbord: *zie tekstbord*

G

gedenkbord: *zie gedenksteen*
gedenkplaat: *zie gedenksteen*
gedenksteen 49
geloofsbelijdenisbord 62
geldkist 49
gesloten kerkbank: *zie kerkgestoelte, kerkenraadsbank, voorzangersgestoelte*
gezagboek 48
gewelfschildering 49
gewelfschotel 49
glas-in-loodraam 50
grafmonument 50
grafzerk 50

H

harmonium 58
hek: *zie ook doophek, koorhek*
herenbank 54

Termenlijst

houder: **zie** *zandloperhouder*,
doopbekkenhouder

I

informatiebord: **zie** *aankondigingsbord*,
tekstbord, *geloofsbelijdenisbord*,
Onzevaderbord, *predikantenbord*,
Tiengebodenbord

K

kabinetorgel 58
kandelaar: **zie ook** *paaskandelaar*
kastmeubilair: **zie** *archiefkast*
katheder 52
kerkbank: **zie ook** *vrouwenbank*
kerkenraadsbank 54
kerkgestoelte: **zie ook** *herenbank*,
kerkenraadsbank, *voorzangersgestoelte*
kerkzegel: **zie** *zegelstempel*
klankbord 55
knielbank 55
koorafsluiting: **zie** *koorschot*
koorhek 51
koorschot 55
kroonluchter 56

L

lessenaar: **zie** *lezenaar*
lezenaar 56
liedbord: **zie** *aankondigingsbord*
liturgietafel 56
luidklok 57
luiklok: **zie** *luidklok*

O

offerblok 57
offervaas 42
Onzevaderbord 62
orgel: **zie ook** *harmonium*, *kabinetorgel*
orgelbalkon 58
orgelbalustrade: **zie** *orgelbalkon*
orgelluik 58
ouweldoos 59

P

paaskandelaar 52
plafondschildering: **zie** *gewelfschildering*
predikantenbord 63
preekstoel 59
prent 59
psalmboek 59

R

reliëf 60
rouwbord 60

S

scheepsmodel 60
schilderij 60
schoolplaat 61
standaard (ondersteunend meubilair):
zie *doopbekkenstandaard*, **zie ook**
collectezakkenstandaard
Statenbijbel 61
stel: **zie** *doopstel*, **zie ook** *avondmaalsstel*
stoel: **zie** *trouwstoel*

T

tafel: **zie** *liturgietafel*, *avondmaalstafel*

Termenlijst

tapisserie: *zie* wandkleed

tazza 61

tekstbord: **zie ook** *geloofsbelijdenisbord, Onzevaderbord, predikantenbord, Tiengebodenbord*

tekstschildering 63

Tiengebodenbord 63

torenuurwerk 64

trouwstoel 64

V

vaandel 64

voorzangerslezenaar: **zie** *lezenaar*

vrouwenbank 53

W

wandarm 65

wandkleed 65

wapenbord 65

wapenschild: **zie** *wapenbord*

wijzerplaat 66

Z

zandloper 66

zandloperhouder 66

zangbundel (kerkgezangen): **zie** *psalmboek*

zegelstempel 66



[Meer informatie](#)

Meer informatie

Wie meer wil weten over een kunstenaar, over iconografie, materialen en technieken, kan daarvoor terecht in de bibliotheek en op het internet.

De publicaties die hieronder vermeld worden, zijn te vinden in de meeste openbare bibliotheken en zijn geschikt voor snel en eenvoudig opzoeken. Vanzelfsprekend kan u ook meer gespecialiseerde werken raadplegen in universiteitsbibliotheken en diverse erfgoedinstellingen.

Algemeen

Vlaanderen

- Achtergrondinformatie over religieus erfgoed, informatie over inventariseren, behoud en beheer, conservatie en restauratie, contactadressen...
 - De dienst erfgoed van uw provincie
 - Het expertisecentrum voor religieus erfgoed: Centrum voor Religieuze Kunst en Cultuur (CRKC): www.crkc.be
 - www.religieuserfgoed.be
- Informatie over schade, onderhoud, inspecties, conservatie en restauratie: www.monumentenwacht.be

Monumentenwacht Vlaanderen heeft verschillende brochures en publicaties die interessant zijn voor beheerders van kerkelijk erfgoed. Deze vindt u ook op hun website (ga naar 'publicaties'). U kan ze ook allemaal gratis downloaden.

- *Schoon schip. Handleiding voor het courant onderhoud van waardevolle kerkinterieurs*, 2001. Deze uitgave is uitverkocht.
- *Biologische aantasting van hout*, 2005.
- *Onderhoud van metaal in het interieur*, 2006.
- *Kerkelijk textiel behouden en bewaren*, 2010.

Nederland

Informatie over religieus erfgoed, inventariseren, behoud en beheer, conservering en restauratie, contactadressen:

Museum Catharijneconvent / Erfgoed in Kerken en Kloosters: www.catharijneconvent.nl

Meer informatie

Op de website staan verschillende brochures en publicaties die interessant zijn voor beheerders van kerkelijk erfgoed. Deze zijn gratis te downloaden.

- *Handreiking Roerend Religieus Erfgoed*
- *Handleiding onderhoud van zilver en andere metalen in Nederlandse kerken*

De bouwgeschiedenis van uw kerk

Vlaanderen

- De meeste kerken zijn opgenomen in de Inventaris van het Bouwkundig Erfgoed: <https://inventaris.onroerenderfgoed.be>. Ga naar 'Ik zoek een... relict'.
- *Fotorepertorium van het meubilair van de Belgische bedehuizen*.
De publicatie is ingedeeld per kanton en rangschikt de objecten naar bewaarplaats. Na een korte beschrijving van het gebouw, volgt een beknopte identificatie van de voorwerpen zelf. Hierbij wordt ook het negatiefnummer vermeld; dit laat toe het voorwerp gemakkelijk terug te vinden in de online fototheek. De publicaties zijn terug te vinden in de plaatselijke bibliotheek. De foto's en de identificatie van de stukken vindt u ook op het internet: <http://balat.kikirpa.be/>.

Nederland

- Vrijwel alle kerkgebouwen in Nederland zijn te vinden op de website www.reliwiki.nl
- Daarnaast zijn er de grote overzichtswerken van de Rijksdienst voor het Cultureel Erfgoed (*RCE, Monumenten in Nederland, per provincie*).
- Literatuur over het protestantse kerkinterieur:
 - C.A. van Swigchem, T. Brouwer, W. van Os, *Een huis voor het Woord, Zeist/'s-Gravenhage*, 1984.
 - R. Steensma en C.A. van Swigchem (red.), *Honderdvijftig jaar gereformeerde kerkbouw*, Kampen, 1986.
 - F.Z. Ort, *Zomaar een dak... Hervormde kerkbouw tussen 1945 en 1995*, Zoetermeer, 1994.
 - Regnerus Steensma, *Protestantse kerken, hun pracht en kracht*, Gorredijk, 2013.

Objecten herkennen

- Mieke van Zanten, *Religieus erfgoed uit kerken en kloosters in de Lage Landen, Geïllustreerd lexicon van Nederlandse en Vlaamse termen*, Zutphen, 2008. (Volledig overzicht van kerkelijk erfgoed. Een onontbeerlijk werkinstrument: het basiswerk voor de inventarisator.)

Meer informatie

- Via de volgende link vindt u een online overzicht van de termen: <https://www.catharijneconvent.nl/kennis-advies/erfgoed-kerken-en-kloosters/woordenlijst/>

Christelijke symbolen

- J.J.M. Timmers, *Christelijke symboliek en iconografie*, Bussum, 1974 / Houten, 1993. (Overzichten van heiligen en voorstellingen.)

Kunstenars opzoeken

Hebt u een naam van een kunstenaar, dan is het mogelijk om de datering en de plaats van productie terug te vinden. Er zijn diverse overzichtswerken met een alfabetische weergave van Belgische of Nederlandse kunstenaars. Enkele bekende voorbeelden:

- Pieter A. Scheen, *Lexicon Nederlandse beeldende kunstenaars 1750-1950*, 2 dln., Den Haag, 1969.
- Paul Piron, *De Belgische beeldende kunstenaars uit de 19de en 20ste eeuw*, 2dln., Brussel, 1999.
- Wim Pas, Greet Pas, *Biografisch lexicon plastische kunst in België: schilders, beeldhouwers, grafici 1830-2000*, Antwerpen, 2000.
- Cor Engelen, Mieke Marx, *Beeldhouwkunst in België vanaf 1830*, 3 dln., Brussel, 2002.
- www.rkd.nl: de officiële databank voor beeldende kunstenaars van het Rijksbureau voor Kunsthistorische Documentatie in Nederland. Ga naar 'databases' en kies daarna RKDartists. Vul de naam of een deel van de naam in in het vak 'naamdeel'.

Materialen herkennen

- S.I. Wiselius, *Houtvademecum*, Den Haag, 2001. (ook oudere versies te vinden)
- P.M. Heilig, *Houtvademecum*, Deventer, 1981 en 1986.
- In de brochure van Monumentenwacht Vlaanderen *Onderhoud van metaal in het interieur* vindt u toegankelijke informatie over diverse metaalsoorten.
- A. Fuga, *Materialen en technieken*, Gent, 2006.

Glas-in-lood

- Carine Hoogveld (hoofdred.), Ellinoor Bergvelt (eindred.) en Frans van Burkom, *Glas in lood in Nederland, 1817-1968*, 's-Gravenhage, 1989.

Metaal

- Tim Graas (red.), *Lood om oud ijzer: koper, tin en ijzer in Nederlandse kerken*, Soesterberg, 1998.

Zilvermerken, goudmerken en tinmerken

- R. Stuyck, *Belgische zilvermerken*, Antwerpen, 1984.
- Walter van Dievoet, *Algemeen repertorium van de edelsmeden en van de merken van edelsmeedwerk in België*, 2 dln., Gent, 1999.
- *Nederlandse verantwoordelijkheidstekens sinds 1797: een overzicht van de Nederlandse meestertekens, importeurstekens, kantoorherkenningsstekens, essayeurstekens en handelsessayeurstekens voor goud, zilver en platina sinds de invoering van de Wet van 19 Brumaire 6e jaar (9-11-1797)*, Gouda, 1997.
- Janjaap Luijt, *Het zilverlexicon voor Nederland en België*, 2006.
Veel informatie is ook te vinden in diverse tentoonstellingscatalogi (vaak plaatselijk of beperkt qua periode).
- B. Dubbe, *Nederlandse tinnegieters & tinmerken: een compendium*, Den Haag, 2009.
- *Keur van tin uit de havensteden Amsterdam, Antwerpen en Rotterdam*, tent.cat., Amsterdam, Antwerpen en Rotterdam, 1979.
- Tony Jean Dangis, *Tinmerken van België en naburige steden 15de - 21ste eeuw*, Kessel-Lo, 2014.

Er bestaat ook een vereniging 'Vlaamse Tinvereniging' met een eigen website waar men vragen (o.m. rond tinmerken) kan voorleggen: www.vlaamsetinvereniging.be. In Nederland is er de 'Nederlandse TinVereniging' (NTV) met het halfjaarlijkse mededelingenblad 'de Tinkoerier': www.nederlandsetinvereniging.nl



Contactadressen

Contactadressen

VLAANDEREN

Expertisecentrum religieus erfgoed Centrum voor Religieuze Kunst en Cultuur vzw

Abdij van Park 7
3001 Heverlee
T +32 (0)16 40 60 73
info@crkc.be



Evadoc, Protestants-Evangelisch Archief- en Documentatiecentrum

p/a KADOCVlamingenstraat 39
3000 Leuven
T +32 (0)16 37 74 39
info@evadoc.be



Diensten erfgoed provincies

Provincie Antwerpen

Desguinlei 100
2018 Antwerpen
T +32 (0)3 240 64 21
marc.mees@provincieantwerpen.be



Provincie Limburg

PCCE (Provinciaal Centrum voor Cultureel Erfgoed)
Universiteitslaan 1
3500 Hasselt
T +32 (0)11 23 75 79
bbosmans@limburg.be



Provincie Oost-Vlaanderen

PAC Het Zuid
Woodrow Wilsonplein 2
9000 Gent
T +32 (0)9 267 72 18
erfgoed@oost-vlaanderen.be



Contactadressen

Provincie Vlaams-Brabant

Provincieplein 1
3010 Leuven
T +32 (0)16 26 79 51
jan.decock@vlaamsbrabant.be



**VLAAMS-
BRABANT**

Provincie West-Vlaanderen

Provinciehuis Boeverbos
Koning Leopold III-laan 41
8200 Sint-Andries
T +32 (0)50 40 34 18
livia.snauwaert@west-vlaanderen.be



Contactadressen

NEDERLAND

Museum Catharijneconvent / Erfgoed in Kerken en Kloosters

Lange Nieuwstraat 38
3512 PH Utrecht
T +31 (0)30 231 38 35
info@catharijneconvent.nl



Kerkelijke instanties die zich bezighouden met roerend erfgoed

Algemene Doopsgezinde Sociëteit

Commissie Doopsgezind Kerk- en Kunstbezit
www.doopsgezind.nl

Christelijke Gereformeerde Kerken in Nederland

Deputaatschap Kerkelijke Archieven
www.cgk-kerkelijkearchieven.nl

Remonstrantse Broederschap

Taakgroep voor het Remonstrantse Erfgoed
www.remonstranten.nl

Protestantse Kerk in Nederland

Vereniging voor Kerkrentmeesterlijk Beheer in de Protestantse Kerk in Nederland
www.kerkrentmeester.nl

Advies over kerkgebouwen en kerkinterieurs

Vereniging van Beheerders van Monumentale Kerkgebouwen in Nederland (VBMK)

www.vbmk.nl



PSALM

Kerkvoogden en ke
ernstig, het kerkg
schoongemaakt, i
of op andere wijze
Leviticus

© Centrum voor Religieuze Kunst en Cultuur vzw / Museum Catharijneconvent

Alle rechten voorbehouden. Niets van deze uitgave mag worden vermenigvuldigd, opgeslagen in een geautomatiseerd gegevensbestand of openbaar gemaakt, in enige vorm of op enige manier, hetzij elektronisch, mechanisch, door fotokopieën, opnamen of op enige andere manier, zonder schriftelijke toestemming van de rechthebbende(n).

foto's: © CRKC/Pol Leemans/Bea Borgers/Museum Catharijneconvent/Mieke van Zanten

Zoveel mogelijk is getracht de eventuele rechthebbenden van afbeeldingen te achterhalen. Rechthebbenden die in dit verband niet zijn benaderd, worden verzocht zich met de uitgever in verbinding te stellen.

rkeraad verzoeken

gebouw, opnieuw

niet door spuwen

te verontreinigen.

XXVI vers II en XI.



SUCCES!

Handleiding voor het opstellen van een kerkinventaris - Protestantse kerken in Nederland en Vlaanderen

Uitgave 1 - 2016

© Centrum voor Religieuze Kunst en Cultuur vzw/ Museum Catharijneconvent



Vlaanderen
verbeelding werkt

museum



Catharijneconvent



Centrum voor
Religieuze Kunst
en Cultuur vzw